



**Powiatowy Urząd Pracy
w Wieluniu**

INFORMACJA O STANIE I STRUKTURZE BEZROBOCIA

Akceptuję:

Sporządziła: Marlena Girek

Wieluń, 2007.12.31

SPIS TREŚCI

I.	Wprowadzenie.....	- 3 -
II.	Uwagi metodyczne.....	- 4 -
III.	Krótką charakterystyka demograficzna powiatu.....	- 5 -
IV.	Poziom i dynamika bezrobocia.....	- 9 -
V.	Bilans bezrobocia.....	- 12 -
VI.	Bezrobotni będący w szczególnej sytuacji na rynku pracy.....	- 14 -
VII.	Poziom bezrobocia w poszczególnych jednostkach samorządowych powiatu wieluńskiego.....	- 16 -
VIII.	Wybrane kategorie bezrobotnych.....	- 18 -
A.	Kobiety.....	- 18 -
B.	Bezrobotni bez prawa do zasiłku.....	- 20 -
C.	Niepełnosprawni i poszukujący pracy.....	- 20 -
IX.	Struktura bezrobocia.....	- 23 -
A.	Bezrobotni według wieku.....	- 23 -
B.	Bezrobotni według poziomu wykształcenia.....	- 24 -
C.	Bezrobotni według czasu pozostawania bez pracy.....	- 25 -
D.	Bezrobotni według stażu pracy.....	- 26 -
X.	Bezrobotni według zawodów.....	- 27 -
XI.	Bezrobotni według rodzaju działalności ostatniego miejsca pracy.....	- 28 -
XII.	Struktura bezrobotnych zamieszkałych w jednostkach samorządowych powiatu wieluńskiego.....	- 29 -
XIII.	Aktywne działania PUP ograniczające bezrobocie i łagodzące jego skutki.....	- 30 -
A.	Usługi rynku pracy.....	- 30 -
a)	Pośrednictwo pracy.....	- 31 -
b)	Organizacja szkoleń.....	- 35 -
c)	Poradnictwo zawodowe, informacja zawodowa oraz pomoc w aktywnym poszukiwaniu pracy.....	- 36 -
B.	Instrumenty rynku pracy.....	- 38 -
a)	Prace interwencyjne i roboty publiczne.....	- 38 -
b)	Przyznawanie osobom bezrobotnym środków finansowych na rozpoczęcie działalności gospodarczej oraz refundacja kosztów wyposażenia/doposażenia stanowiska pracy dla skierowanego bezrobotnego.....	- 39 -
c)	Staże i przygotowanie zawodowe w miejscu pracy.....	- 40 -
d)	Dotatki aktywizacyjne i stypendia na dalszą naukę.....	- 40 -
e)	Prace społecznie użyteczne.....	- 41 -
C.	Programy rynku pracy.....	- 41 -
XIV.	Wydatki na realizację zadań PUP w Wieluniu.....	- 44 -
XV.	Kierunki działań PUP w Wieluniu na 2008r.....	- 45 -
XVI.	Podsumowanie.....	- 47 -

TABELE

▪	Sytuacja na rynku pracy w województwie łódzkim.....	- 48 -
▪	Sytuacja na rynku pracy w powiecie wieluńskim.....	- 49 -
▪	Bilans bezrobocia w jednostkach samorządowych powiatu wieluńskiego.....	- 50 -
▪	Struktura bezrobocia w jednostkach samorządowych powiatu wieluńskiego.....	- 51 -
▪	Zestawienie poziomu bezrobocia w poszczególnych grupach bezrobotnych.....	- 52 -
▪	Bilans bezrobocia.....	- 53 -
▪	Bilans bezrobocia wśród osób będących w szczególnej sytuacji na rynku pracy.....	- 54 -
▪	Bezrobotni bez prawa do zasiłku.....	- 55 -
▪	Struktura bezrobocia.....	- 56 -
▪	Bezrobotni według zawodów.....	- 58 -
▪	Bezrobotni według rodzaju działalności ostatniego miejsca pracy.....	- 59 -
▪	Wydatki na realizację zadań PUP w Wieluniu.....	- 60 -

I. Wprowadzenie.

Bezrobocie jest zjawiskiem złożonym i niezwykle dynamicznym. W ciągu roku kalendarzowego niemal tyle samo osób jest rejestrowanych, co wykreślanych z ewidencji. Wynika więc z tego, że analizując poziom bezrobocia nie mówimy o stabilnych kilku tysiącach bezrobotnych, ale o co najmniej kilku tysiącach osób pozostających w różnych fazach bezrobocia i zatrudnienia. Jeżeli jednostki wymieniają się w tempie, o którym mowa powyżej, wprowadzają zupełnie nowe elementy i zmieniają stare. W konsekwencji nigdy nie mamy do czynienia z jednolitym punktem odniesienia. Podejmując próbę analizy bezrobocia należy zwrócić uwagę również na strukturę rynku pracy. Na tym obszarze spotykają się wszystkie zagadnienia dotyczące nie tylko zatrudnienia i bezrobocia, ale także m.in. efektów posunięć gospodarczych, bieżącej polityki finansowej i polityki społecznej państwa czy reakcji psychologicznych jednostek.

Biorąc powyższe pod uwagę należy stwierdzić, że analiza bezrobocia jest zadaniem trudnym zarówno ze względu na złożoność samego zjawiska, jak i występowanie wielu okoliczności zewnętrznych, które mają wpływ na jego poziom, a których w większości na szczeblu lokalnego urzędu pracy nie sposób zidentyfikować. Niedogodności tej można w pewnym stopniu zapobiec poprzez kontynuację analiz bezrobocia używając tej samej metody i tych samych założeń. Uzyskuje się w ten sposób stałą porównywalność wyników oraz stałe monitorowanie rozwoju zjawiska.

Powiatowy Urząd Pracy w Wieluniu od początku swojego istnienia podejmuje próby analizy poziomu i struktury bezrobocia występującego na terenie działania urzędu w formie kwartalnych informacji w oparciu o dane statystyczne własne i pozyskane z Głównego Urzędu Statystycznego. Taki charakter ma również przedstawiona poniżej informacja, która obrazuje sytuację na rynku pracy w powiecie wieluńskim w 2007 roku. W opracowaniu tym omówione zostały zmiany w poziomie i strukturze bezrobocia w odniesieniu do analogicznych okresów z lat ubiegłych jak również działania Powiatowego Urzędu Pracy w Wieluniu promujące zatrudnienie oraz mające na celu aktywizację zarejestrowanych osób bezrobotnych.

Z uwagi na konieczność wyczerpującego i przejrzystego zarazem zaprezentowania sytuacji na naszym lokalnym rynku pracy, dane charakteryzujące powyższe problemy ujęto w formę wykresów oraz szczegółowych tabel zamieszczonych w ostatnim rozdziale. Jako materiały źródłowe wykorzystano sprawozdawczość statystyczną o rynku pracy przygotowywaną w urzędzie, dane demograficzne publikowane przez GUS, w tym pozyskane podczas narodowego spisu powszechnego z 2002r. oraz materiały własne PUP w Wieluniu.

II. Uwagi metodyczne.

1. Informację o stanie i strukturze bezrobocia opracowano na podstawie sprawozdawczości o rynku pracy ustalonej przez Prezesa Rady Ministrów rozporządzeniem z dnia 22 grudnia 2006r. w sprawie określenia wzorów formularzy sprawozdawczych, objaśnień co do sposobu ich wypełniania oraz wzorów kwestionariuszy i ankiet statystycznych stosowanych w badaniach statystycznych ustalonych w programie badań statystycznych statystyki publicznej na rok 2007 (Dz. U. Nr 245, poz. 1781 z późniejszymi zmianami).
2. Dane o liczbie bezrobotnych obejmują osoby, które są zarejestrowane w PUP w Wieluniu jako bezrobotne, zgodnie z ustawą z dnia 20 kwietnia 2004 roku o promocji zatrudnienia i instytucjach rynku pracy (Dz. U. Nr 99, poz. 1001 z późniejszymi zmianami).
3. Przez „stopę bezrobocia” należy rozumieć procentowy udział liczby bezrobotnych w liczbie ludności aktywnej zawodowo.
4. Przez „ludność aktywną zawodowo” należy rozumieć zbiorowość składającą się z osób uznanych według klasyfikacji GUS za pracującą oraz osoby bezrobotne, o których mowa w punkcie 2.
5. Przez „wskaźnik napływu do bezrobocia” (Wnb) należy rozumieć wyrażony w procentach stosunek liczby nowo zarejestrowanych bezrobotnych w danym okresie sprawozdawczym do liczby bezrobotnych według stanu na koniec poprzedniego okresu sprawozdawczego.
6. Przez „wskaźnik wtórnego bezrobocia” (Wwb) należy rozumieć wyrażony w procentach stosunek bezrobotnych powracających do rejestracji do stanu bezrobotnych w ostatnim dniu okresu poprzedzającego okres badany.
7. Przez „wskaźnik odpływu z bezrobocia” (Wob) należy rozumieć wyrażony w procentach stosunek liczby bezrobotnych wyrejestrowanych z urzędu pracy w danym okresie sprawozdawczym (odpływ) do liczby bezrobotnych według stanu na koniec poprzedniego okresu sprawozdawczego.
8. Przez „wskaźnik płynności rynku pracy” (Wp) należy rozumieć wyrażony w procentach stosunek liczby bezrobotnych, którzy podjęli pracę w danym okresie sprawozdawczym, do liczby nowo zarejestrowanych bezrobotnych w tym okresie.

III. Krótka charakterystyka demograficzna powiatu.

Rolniczo – przemysłowy charakter gospodarki powiatu wieluńskiego oraz niski poziom urbanizacji mają decydujący wpływ na charakter występującego w nim bezrobocia. Ważną rolę w tym zakresie odgrywa również struktura demograficzna ludności. Powiat wieluński zamieszkuje 78.254 osoby (stan na 31.12.2006r.). W porównaniu z danymi z końca 2001r. zaznaczył się spadek liczby ludności naszego powiatu o 827 osób. W strukturze ludności według płci w powiecie wieluńskim występuje nieznaczna przewaga kobiet nad mężczyznami - stanowią one 51,3% ogółu ludności. Ponadto przeważająca część ludności – 69% - mieszka na wsi.

Jednostki samorządowe		Ogółem	Kobiety	Ludność w wieku			wskaźnik obciążenia demograficznego (ludność w wieku nieprodukcyjnym na 100 osób w wieku produkcyjnym)	Liczba bezrobotnych wg stanu na a) 31.12.2001r b) 31.12.2007r.
				przedpro – dukcyjnym	produkcyjnym	poprodukcyjnym		
				od 0 do 17 lat	kobiety 18-59 lat mężczyźni 18-64 lata	kobiety 60 i więcej lat mężczyźni 65 i więcej lat		
		a) stan na 31.12.2001r. b) stan na 31.12.2006r.						
powiat	a)	79081	40445	19366	46505	13210	70,0	6400
	b)	78254	40130	16620	48407	13227	61,7	2916
miasto Wieluń	a)	24717	13069	5893	15684	3140	57,6	2229
	b)	24285	12898	4702	16088	3495	51,0	1000
gminy wiejskie								
Biała	a)	5562	2807	1433	3108	1021	79,0	359
	b)	5531	2776	1252	3310	969	67,1	174
Czarnożyły	a)	4613	2293	1168	2568	877	79,6	291
	b)	4546	2274	1003	2691	852	68,9	119
Konopnica	a)	4068	2051	905	2318	845	75,5	281
	b)	3872	1967	722	2375	775	63,0	146
Mokrsko	a)	5479	2755	1344	3121	1014	75,6	452
	b)	5435	2749	1217	3239	979	67,8	182
Osjaków	a)	4750	2404	1197	2676	877	77,5	400
	b)	4759	2407	1071	2815	873	69,1	208
Ostrówek	a)	4653	2364	1077	2668	908	74,4	333
	b)	4679	2386	964	2813	902	66,3	182
Pątnów	a)	6509	3294	1700	3676	1133	77,1	487
	b)	6465	3277	1602	3770	1093	71,5	219
Skomlin	a)	3502	1771	876	2007	619	74,5	293
	b)	3423	1724	759	2076	588	64,9	103
Wieluń	a)	8577	4326	2049	4935	1593	73,8	680
	b)	8573	4340	1820	5226	1527	64,0	297
Wierzchlas	a)	6651	3311	1724	3744	1183	77,6	595
	b)	6686	3332	1508	4004	1174	67,0	286

Opracowanie własne na podstawie danych GUS pozyskanych z Banku Danych Regionalnych (www.stat.gov.pl).

W końcu 2006r. w ogólnej liczbie ludności 48407 osób, tj. 61,9% stanowiły osoby w wieku produkcyjnym, przy czym populacja ta, w porównaniu z danymi sprzed pięciu lat wzrosła o 1902 osoby. Zwiększyła się również populacja osób w wieku poprodukcyjnym i stanowiła w końcu 2006r. 16,9% mieszkańców powiatu. Obniżyła się natomiast liczba osób w wieku przedprodukcyjnym. Ta grupa stanowiła 21,2 % ogółu ludności. Na terenie powiatu wieluńskiego odnotowano wysoki, wynoszący 61,7 wskaźnik obciążenia demograficznego co oznacza, że na 100 osób w wieku produkcyjnym przypadają niemal 62 osoby w wieku nieprodukcyjnym. W analogicznym okresie w całym województwie łódzkim wskaźnik ten wynosił 56,5. Na terenie naszego powiatu w końcu 2006r. odnotowano dodatnie saldo migracji w ruchu wewnętrznym i ujemne saldo migracji zagranicznej.

Niekorzystnie na terenie powiatu wieluńskiego kształtuje się struktura ludności ze względu na poziom wykształcenia ponieważ z uzyskanych danych na ten temat, pochodzących z narodowego spisu powszechnego z 2002r. wynika, że największą grupę ludności stanowią osoby z wykształceniem podstawowym i niższym – 37,7% ludności aktywnej ekonomicznie. Nieco mniejszy odsetek mieszkańców naszego powiatu aktywnych ekonomicznie stanowią osoby z wykształceniem zasadniczym zawodowym – 27,9%. Analogicznie liczony wskaźnik struktury w przypadku osób, które ukończyły szkołę wyższą wyniósł 6,7%. Nieco lepiej pod tym względem kształtowała się sytuacja na terenie miasta Wielunia, bowiem wśród jego mieszkańców aktywnych ekonomicznie 22,7% stanowią osoby z wykształceniem podstawowym lub niższym, 21,3% - z wykształceniem zasadniczym zawodowym i 13,4% absolwenci wyższych uczelni.

Na podstawie wyników narodowego spisu powszechnego z 2002r. GUS udostępnił również dane dotyczące aktywności ekonomicznej ludności na poziomie powiatów i gmin. W powiecie wieluńskim ludność aktywna ekonomicznie, obejmująca osoby powyżej 15 roku życia, stanowiła 80,8% ogółu populacji. W grupie tej wyodrębniono aktywnych zawodowo (pracujących i bezrobotnych) oraz biernych zawodowo. Osoby aktywne zawodowo – pracujące stanowiły 49,5% aktywnych ekonomicznie i 40% ogółu mieszkańców powiatu. Osoby bierne zawodowo stanowiły 40,6% aktywnych ekonomicznie i 32,8% mieszkańców powiatu. Natomiast osoby aktywne zawodowo – bezrobotne – to 9% aktywnych ekonomicznie i 7,3% ludności z terenu powiatu, przy czym należy podkreślić, że pojęcie bezrobotny jest tu definiowane nieco inaczej, niż w przypadku bezrobocia rejestrowanego w urzędzie pracy. Za bezrobotne uznano osoby w wieku 15-74 lat, które spełniają jednocześnie trzy warunki:

- w okresie badanego tygodnia nie były osobami pracującymi,
- aktywnie poszukiwały pracy, tzn. podjęły konkretne działania w ciągu 4 tygodni (wliczając jako ostatni - tydzień badany), aby znaleźć pracę,
- były gotowe (zdolne) podjąć pracę w tygodniu badanym lub następnym.

Do bezrobotnych zostały zaliczone także osoby, które nie poszukiwały pracy, ponieważ miały pracę załatwioną i oczekiwały na jej rozpoczęcie przez okres nie dłuższy niż 3 miesiące.

Podczas spisu zebrano również dane dotyczące mieszkańców powiatu posiadających własne źródła utrzymania. Struktura tej populacji, stanowiącej 65,4% ludności, jest następująca: 36,8% utrzymuje się z pracy poza rolnictwem, 19,6% z pracy w rolnictwie, 25,4% z emerytury, 13,8% z renty a ponad 4% z innych niezarobkowych źródeł.

Dość wysoki odsetek osób utrzymujących się z pracy w rolnictwie wynika ze struktury powiatu wieluńskiego, na którym przeważają tereny wiejskie. Z danych powszechnego spisu rolnego z 2002r. wynika, że na terenie naszego powiatu jest niemal 11 tys. gospodarstw rolnych, z których ponad 59% stanowią gospodarstwa rolne o powierzchni nie przekraczającej 5 ha, kierowane przeważnie (76,1%) przez osoby, które ukończyły kurs rolniczy lub nie posiadają żadnych kwalifikacji rolniczych. Gospodarstwa te w większości swoją produkcję przeznaczają na rynek (54,1%) lub na potrzeby własne (38,5%). Struktura dochodów w rodzinach prowadzących gospodarstwa rolne jest następująca: 28,3% utrzymuje się wyłącznie z działalności rolniczej, 24,8% - głównie z pracy najemnej, 8,3% - jednocześnie z działalności rolniczej i pracy najemnej a 23% z emerytury lub renty.

Analizując strukturę demograficzną ludności w poszczególnych gminach na terenie powiatu wieluńskiego należy stwierdzić, że najwyższy odsetek aktywnych zawodowo-pracujących odnotowano na terenie gminy Biała (55,5% ludności aktywnej ekonomicznie) natomiast najniższy – na terenie miasta Wieluń (45,1% ludności aktywnej ekonomicznie). Populacja biernych zawodowo osiągnęła najwyższy wskaźnik w gminie Czarnożyły (42,3%) zaś najniższy w gminie Mokrsko (37,2%).

Niekorzystnie kształtowała się również w poszczególnych gminach powiatu struktura ludności aktywnej ekonomicznie według poziomu wykształcenia. We wszystkich gminach wiejskich powiatu udział osób posiadających wykształcenie podstawowe lub niższe przekraczał 40%, przy czym najwyższą wartość osiągnął w gminie Konopnica – 48,5%. Najwyższy odsetek absolwentów wyższych uczelni odnotowano natomiast w gminie Osjaków i na terenach wiejskich w gminie Wieluń (4,2%).

Pozytywnym zjawiskiem występującym na terenie powiatu wieluńskiego jest wzrost liczby podmiotów gospodarki narodowej zarejestrowanych w systemie REGON. W końcu 2006 roku w stosunku do 2001r. wyniósł on 20,2% osiągając stan – 6705. W łącznej liczbie podmiotów gospodarczych ponad 96,2% stanowiły podmioty działające w sektorze prywatnym a 81% - osoby fizyczne prowadzące działalność gospodarczą. Niemal 95% działających na terenie powiatu firm to podmioty zatrudniające do 9 pracowników. Wskaźnik liczby podmiotów gospodarczych zarejestrowanych na 10 tys. ludności w powiecie wieluńskim wyniósł w końcu

2006r. 857 (w całym województwie łódzkim – 940 a np.: w powiecie łaskim – 812, wierszowskim - 781). Podstawowe dane z tego zakresu zawiera poniższa tabela:

Wyszczególnienie		ogółem	sektor		z ogółem			
			publiczny	prywatny	państwowe i samorządowe jednostki prawa budżetowego	spółki handlowe	spółdzielnie, fundacje i stowarzyszenia	osoby fizyczne prowadzące działalność gospodarczą
a) stan na 31.12.2001r.								
b) stan na 31.12.2006r.								
Powiat	a	5580	243	5337	157	178	153	4486
	b	6705	254	6451	166	252	214	5432
miasto Wieluń	a	2920	128	2792	68	128	64	2283
	b	3319	125	3194	63	181	76	2603
gminy wiejskie								
Biała	a	257	13	244	11	4	11	202
	b	305	12	293	10	7	13	243
Czarnożyły	a	247	12	235	8	7	4	211
	b	293	14	279	11	9	11	246
Konopnica	a	193	11	182	6	2	8	162
	b	243	10	233	6	5	16	202
Mokrsko	a	254	17	237	14	8	9	205
	b	298	15	283	13	8	14	244
Osjaków	a	269	7	262	5	10	11	220
	b	356	10	346	6	9	15	303
Ostrówek	a	186	13	173	10	3	7	143
	b	240	13	227	10	4	13	188
Pątnów	a	344	12	332	10	4	11	293
	b	493	24	469	22	6	17	418
Skomlin	a	126	8	118	6	0	8	98
	b	165	8	157	6	2	9	133
Wieluń	a	470	9	461	9	7	9	404
	b	607	6	601	6	14	17	523
Wierzchlas	a	314	13	301	10	5	11	265
	b	386	17	369	13	7	13	329

Opracowanie własne na podstawie danych GUS pozyskanych z Banku Danych Regionalnych (www.stat.gov.pl).

Najwyższy wzrost liczby podmiotów gospodarki narodowej zarejestrowanych w rejestrze REGON odnotowano w gminach Pątnów (43,3%) i Osjaków (32,3%). Na terenie miasta Wieluń i gminy Mokrsko wzrost ten był mniej dynamiczny i osiągnął odpowiednio 13,7% i 17,3%.

IV. Poziom i dynamika bezrobocia.

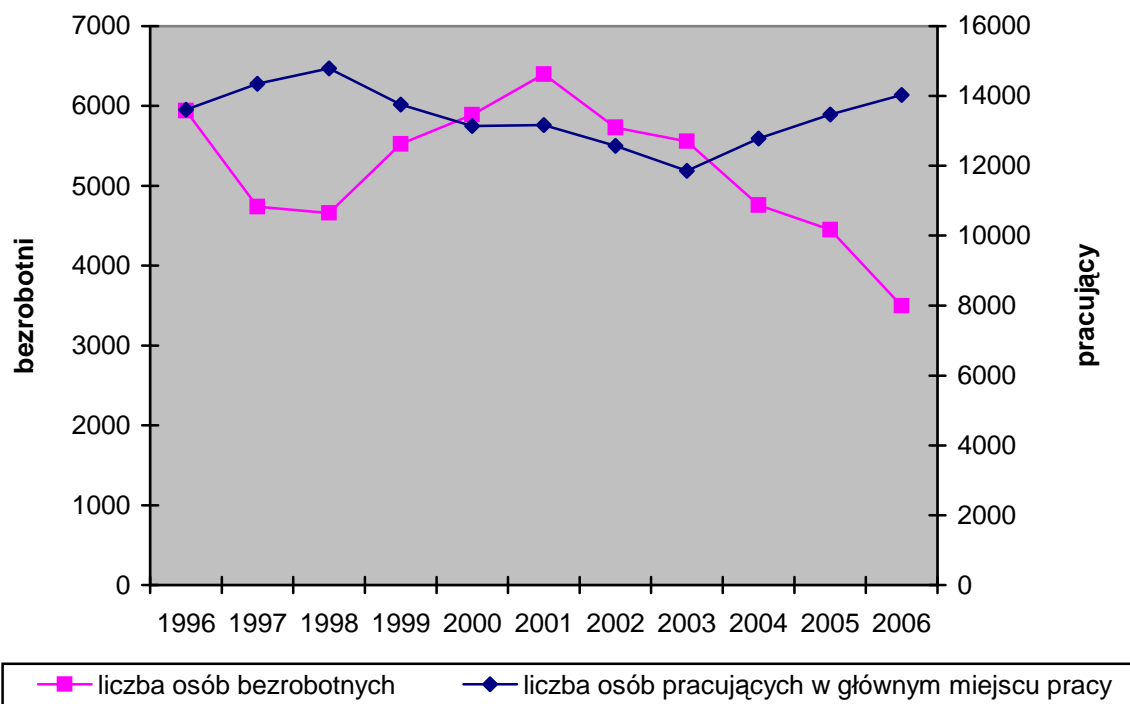
Transformacja systemu gospodarczego w Polsce, zapoczątkowana w końcu 1989r., pociągnęła za sobą zasadnicze zmiany sytuacji na rynku pracy. Zniknęły niedobory siły roboczej i nadwyżki popytu na pracę, które występowały permanentnie w okresie gospodarki centralnie planowanej, pojawiły się natomiast nadwyżki podaży pracy i jawne bezrobocie. W dotychczasowym okresie transformacji można wyróżnić trzy podokresy zmian poziomu bezrobocia:

- wzrostu poziomu bezrobocia w latach 1990-1993,
- spadku poziomu bezrobocia w latach 1994-1998,
- ponownego wzrostu poziomu bezrobocia w latach 1999-2001,
- ponownego spadku poziomu bezrobocia począwszy od 2002r.

Podobnie kształtowała się sytuacja na rynku pracy w powiecie wieluńskim. W 1990r. liczba bezrobotnych zarejestrowanych w wieluńskim urzędzie pracy wynosiła 3311 osób. Od tego czasu do końca 1993 roku bezrobocie na terenie objętym działaniami wieluńskiego urzędu pracy wzrosło o 5946 osób. Był to najtrudniejszy okres, który na wiele lat zaważył na trudnej sytuacji na rynku pracy. W ciągu pierwszych dwóch lat reformy systemowej (1990-1991r), liczba osób bezrobotnych zarejestrowanych w urzędzie pracy w Wieluniu przyrastała w olbrzymim tempie. W latach następnych, aż do końca 1998r. liczba osób bezrobotnych malała – w końcu grudnia 1998r. w rejestrach PUP pozostawało 4659 osób bezrobotnych. Rok 1999 stał się początkiem nowej fali wzrostu bezrobocia. Kolejne dwa lata przyniosły pogłębienie niekorzystnych tendencji wzrostowych. W grudniu 2001r. liczba bezrobotnych w odniesieniu do analogicznego okresu 1998r. wzrosła o 1741 osób i wynosiła 6400 osób. Reasumując, poziom bezrobocia na terenie działania urzędu pracy w Wieluniu w okresie od 1990 do 2001r. wzrósł o ponad 93%. Rok 2002 był pierwszym – po drugiej fali wzrostu – kiedy bezrobocie w naszym powiecie spadło o ponad 10%. W końcu grudnia w naszych rejestrach było 5729 osób bezrobotnych, czyli o ponad 670 osób mniej niż w grudniu 2001r. Podobnie było w latach 2003 – 2007, kiedy liczba osób bezrobotnych uległa obniżeniu łącznie o 2640 osób, tj. o 47,5%.

Istotną rolę w kształtowaniu sytuacji na rynku pracy odgrywały zmiany popytu na pracę. Znajduje to potwierdzenie w danych statystycznych o zmianach liczby pracujących (jest to podstawowy element popytu na pracę). W latach kiedy bezrobocie wzrastało liczba pracujących spadała, w latach kiedy poziom bezrobocia wykazywał tendencje spadkowe następował wzrost liczby pracujących.

Zależność między liczbą zarejestrowanych bezrobotnych a liczbą pracujących na terenie powiatu wieluńskiego w latach 1996-2006 przedstawiono na poniższym wykresie.



Opracowanie własne na podstawie danych GUS o pracujących w głównym miejscu pracy (bez rolnictwa indywidualnego, bez podmiotów gospodarczych o liczbie pracujących do 9 osób)

Według stanu na koniec 2007r. w ewidencji wieluńskiego urzędu pracy znajdowało się 2916 osób bezrobotnych, czyli o 579 osób mniej, niż w analogicznym okresie 2006r. Obserwowany w 2007 roku spadek liczby osób bezrobotnych jest jednym z wyższych na przestrzeni poprzednich lat a poziom bezrobocia na koniec roku jest najniższy od początku okresu transformacji.

Wysoki odsetek w ogólnej liczbie bezrobotnych nadal stanowią bezrobotni zamieszkali na terenach wiejskich, których liczba według stanu na koniec analizowanego okresu wynosiła 1916 osób (tj. ponad 65% zarejestrowanych) oraz bezrobotni bez prawa do zasiłku – 86% ogółu bezrobotnych. Kobiety stanowiły natomiast 54,5% wszystkich bezrobotnych. W porównaniu z analogicznymi danymi z 2006 roku obserwujemy wzrost wskaźnika udziału osób bezrobotnych pracujących przed zarejestrowaniem się w urzędzie w ogólnej liczbie zarejestrowanych. Obniżeniu ulega natomiast odsetek osób nieposiadających stażu pracy. Spośród osób bezrobotnych zaliczonych przez ustawodawcę do grup szczególnie zagrożonych bezrobociem najliczniejszą populację stanowią długotrwale bezrobotni, osoby nieposiadające kwalifikacji zawodowych oraz w wieku do 25 i powyżej 50 roku życia.

Szczegółowe dane z tego zakresu zawarto w tabeli znajdującej się na stronie 52.

W porównaniu do danych z lat ubiegłych korzystnie ukształtował się wskaźnik odpływu z bezrobocia, ponieważ wyniósł ponad 131%. Od końca 2002r., widoczny jest ponadto stopniowy wzrost wskaźników napływu do bezrobocia i wtórnego bezrobocia, stanowiących stosunek bezrobotnych rejestrujących się/powracających do ewidencji urzędu, do stanu bezrobotnych w ostatnim dniu okresu poprzedzającego okres badany. Według stanu na koniec grudnia 2007r. wynosiły one odpowiednio 114,7 i 89,3%. Na mniej korzystnym, niższym, niż w poprzednich latach poziomie ukształtował się natomiast wskaźnik płynności rynku pracy, liczony jako stosunek liczby osób, które podjęły pracę do populacji zarejestrowanych w analizowanym okresie. Wyniósł on bowiem w końcu grudnia 2007r. 55,3%.

Stopa bezrobocia ogłoszona przez GUS dla powiatu wieluńskiego na koniec grudnia 2007r. wynosiła 8,3%. W tym samym czasie stopa dla województwa łódzkiego kształtowała się na poziomie 11,5%, a dla całego kraju 11,4%. W analogicznym okresie ubiegłego roku wskaźnik ten kształtował się następująco: powiat wieluński – 10%, województwo łódzkie – 14,8%, cały kraj – 14,9%.

Bezrobocie jest zjawiskiem sezonowym, co objawia się w okresowych przyrostach lub spadkach liczby zarejestrowanych w ciągu roku. Najtrudniejsza sytuacja na rynku pracy występuje w miesiącach jesienno zimowych, natomiast o okresie wiosenno-letnim, kiedy uruchamiane są prace sezonowe, głównie w budownictwie, liczba osób pozostających bez pracy ulega obniżeniu.

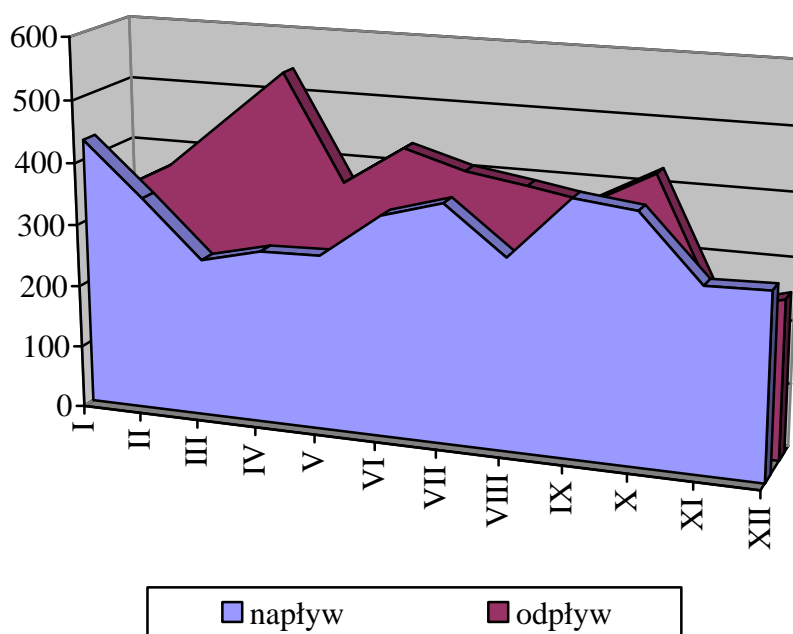
Miesięczne przyrosty/spadki liczby bezrobotnych oraz stopę bezrobocia w poszczególnych miesiącach 2007r. przedstawia poniższe zestawienie.

Miesiąc	Bezrobotni ogółem wg stanu w końcu m-ca	Przyrost / Spadek w stosunku do poprzedniego m-ca		Stopa bezrobocia w końcu m-ca (dane GUS)	Zmiana w stosunku do poprzedniego m-ca
		ogółem	w %	w %	w %
Styczeń	3601	+ 106	3,0	10,2	+ 2,0
Luty	3570	- 31	0,9	10,1	- 1,0
Marzec	3366	- 204	5,7	9,6	- 5,0
Kwiecień	3103	- 263	7,8	8,9	- 7,3
Maj	3011	- 92	3,0	8,6	- 3,4
Czerwiec	2928	- 83	2,8	8,4	- 2,3
Lipiec	2901	- 27	0,9	8,3	- 1,2
Sierpień	2814	- 87	3,0	8,1	- 2,4
Wrzesień	2844	+ 30	1,1	8,1	0
Październik	2811	- 33	1,2	8,0	- 1,2
Listopad	2875	+ 64	2,3	8,1	+ 1,3
Grudzień	2916	+ 41	1,4	8,3	+ 2,5

V. Bilans bezrobocia.

Na wzrost lub spadek poziomu bezrobocia wpływają dwie wielkości: liczba osób bezrobotnych zarejestrowanych w danym okresie i liczba osób, które w tym samym czasie zostały wyrejestrowane z ewidencji urzędu pracy. Jeżeli liczba wyrejestrowanych jest wyższa od liczby zarejestrowanych poziom bezrobocia obniża się. Z taką sytuacją mamy do czynienia w 2007r., bowiem począwszy od lutego aż do końca sierpnia i w październiku odpływ bezrobotnych z urzędu pracy przewyższał napływ do bezrobocia. Przedstawiono to na poniższym wykresie.

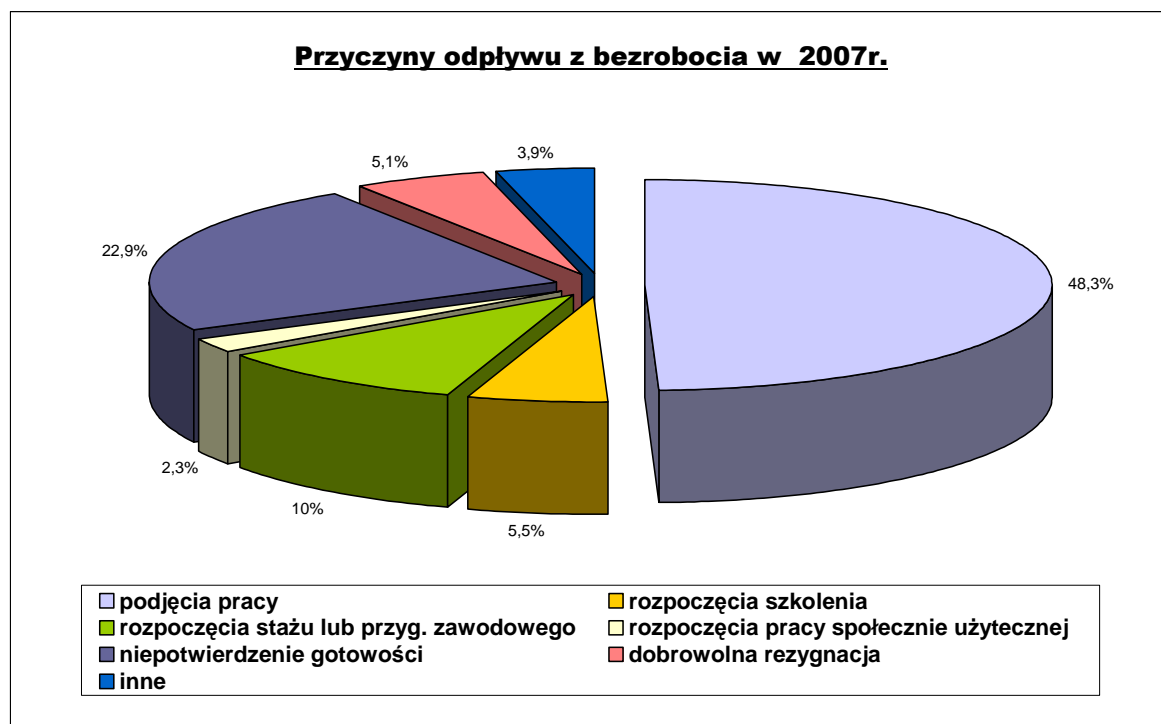
Napływ do bezrobocia i odpływ z bezrobocia w 2007r.



Na przestrzeni IV kwartałów ubiegłego roku w Powiatowym Urzędzie Pracy w Wieluniu status bezrobotnego uzyskało 4008 osób, w tym 1944 kobiety. W porównaniu z liczbą rejestrujących się w 2006 roku obserwujemy spadek poziomu rejestracji o 433 osoby, tj. o prawie 10%.

W strukturze osób rejestrujących się w ubiegłym roku przeważały osoby poprzednio pracujące (ponad 70%), rejestrujące się po raz kolejny (77,9%), mężczyźni (51,5%) oraz osoby zamieszkałe na terenach wiejskich (62,2%). Ponadto wśród osób bezrobotnych zarejestrowanych na przestrzeni 2007r. znaczną grupę stanowiły osoby do 25 roku życia i długotrwale bezrobotni (43,6% i 37,7%) oraz osoby bez kwalifikacji zawodowych (24,3%) i w okresie do 12 m-cy od dnia ukończenia szkoły (16,5%).

W tym samym czasie z ewidencji wieluńskiego urzędu pracy zostało wyłączonych 4587 osób (w tym 2185 kobiet), czyli o 809 osób mniej, niż w analogicznym okresie 2006 roku. Strukturę odpływu z bezrobocia w 2007r. przedstawia poniższy wykres:



Główną przyczyną odpływu były podjęcia pracy – 2215 osób uzyskało zatrudnienie, co stanowiło 48,3% całego odpływu w analizowanym okresie. W strukturze osób zarejestrowanych w PUP w Wieluniu podejmujących pracę zdecydowaną większość (75,8%) stanowiły osoby poprzednio pracujące. Ponadto 64,7% osób zatrudnionych to osoby zamieszkałe na terenach wiejskich a jedynie 43,9% to kobiety. Wśród osób, które podjęły pracę w 2007r. liczną grupę stanowili długotrwale bezrobotni – 40,5% oraz osoby w wieku do 25 roku życia – 34,5%.

W porównaniu do danych z lat ubiegłych stale rośnie poziom wyłączeń z ewidencji z powodu rozpoczęcia szkolenia, stażu, przygotowania zawodowego w miejscu pracy czy też prac społecznie użytecznych. Z powyższych form aktywizacji bezrobotnych w 2007r. skorzystało bowiem 815 osób, w tym 496 kobiet. Stanowi to 17,8% ogółu wyłączeń (w analogicznym okresie 2006r. z tej przyczyny wyłączono z ewidencji 739 osób, tj. o 76 osób mniej niż w ubiegłym roku). Nadal znaczną część odpływu z bezrobocia (22,9%) stanowiły niepotwierdzenia gotowości (w roku 2006 wskaźnik ten był trochę niższy i wynosił 21,5%). W porównaniu do analogicznego okresu z 2006r. o ponad 31% zmniejszyła się liczba osób dobrowolnie rezygnujących z pozostawania w ewidencji bezrobotnych.

Szczegółowe dane statystyczne, przedstawiające bilans bezrobocia w latach 2006-2007 przedstawia tabela zamieszczona na stronie 53.

VI. Bezrobotni będący w szczególnej sytuacji na rynku pracy.

Zgodnie z przepisami ustawy o promocji zatrudnienia i instytucjach rynku pracy z dnia 20 kwietnia 2004 roku, w jej brzmieniu sprzed nowelizacji z dnia 24 sierpnia 2007r., osobami będącymi w szczególnej sytuacji na rynku pracy są:

- bezrobotni do 25 roku życia,
- bezrobotni długotrwale (czyli osoby pozostające w rejestrze powiatowego urzędu pracy łącznie przez okres ponad 12 miesięcy w okresie ostatnich dwóch lat z wyłączeniem okresów odbywania stażu i przygotowania zawodowego w miejscu pracy),
- bezrobotni powyżej 50 roku życia,
- bezrobotni bez kwalifikacji zawodowych (czyli osoby nieposiadające kwalifikacji do wykonywania jakiegokolwiek zawodu poświadczonych dyplomem świadectwem, zaświadczeniem instytucji szkoleniowej lub innym dokumentem uprawniającym do wykonywania zawodu),
- bezrobotni samotnie wychowujący co najmniej jedno dziecko do 7 roku życia,
- bezrobotni niepełnosprawni,
- osoby w okresie do 12 miesięcy od dnia ukończenia nauki,
- osoby, które ukończyły szkołę wyższą do 27 roku życia.

W końcu grudnia 2007 roku w ewidencji urzędu pozostawało 649 osób bezrobotnych w wieku do 25 roku życia, w tym 437 kobiet. Stanowili oni 22,3% ogółu bezrobotnych, przy czym udział ten jest niższy, niż odnotowany w 2006r, kiedy wynosił 26,2%. W 2007 roku w PUP w Wieluniu zarejestrowało się 1747 osób bezrobotnych należących do omawianej kategorii wiekowej (co stanowiło niemal 44% ogólnego napływu). W tym samym okresie z ewidencji PUP w Wieluniu wyłączono 1894 osoby w wieku do 25 roku życia (41,3% łącznej liczby wyrejestrowań), z tego 40,3% stanowiły podjęcia pracy. Ponadto w analizowanym okresie 118 bezrobotnych należących do tej populacji utraciło status osoby znajdującej się w szczególnej sytuacji na rynku pracy. Dla porównania w skali całego województwa łódzkiego udział bezrobotnych do 25 roku życia w ogólnej ich liczbie wynosił 16,2% - a więc był niższy, niż w powiecie wieluńskim.

Szczególnie niepokojącym zjawiskiem jest wysoki odsetek osób długotrwale bezrobotnych. Długotrwale bezrobotni stanowili w końcu grudnia 2007r. 59,8% ogółu zarejestrowanych w PUP w Wieluniu a odsetek ten nieznacznie się zmniejszył w porównaniu z 2006r. W 2007 roku z ewidencji urzędu wyłączono 1986 osób długotrwale bezrobotnych (43,3% łącznej liczby wyrejestrowań). Główną przyczyną wyłączeń (45,2%) były podjęcia pracy. Dla

porównania w skali całego województwa łódzkiego udział długotrwale bezrobotnych w ogólnej ich liczbie wynosił 62,2% - a więc był wyższy, niż w powiecie wieluńskim.

W końcu 2007 roku w ewidencji urzędu pozostawały 643 osoby powyżej 50 roku życia, stanowiąc 22,1% ogółu zarejestrowanych bezrobotnych. Udział tej populacji w ogólnej liczbie bezrobotnych uległ zwiększeniu w porównaniu z 2006r. – o prawie 3 punkty procentowe. W okresie styczeń – grudzień ubiegłego roku zarejestrowano 521 osób należących do omawianej kategorii wiekowej, co stanowiło 13% ogólnego napływu. Natomiast w tym samym czasie z ewidencji wyłączono 551 osób bezrobotnych powyżej 50 roku życia (12% łącznej liczby wyrejestrowań), z czego jedynie 45,4% stanowiły podjęcia pracy. Dla porównania w skali całego województwa łódzkiego udział bezrobotnych powyżej 50 roku życia w ogólnej ich liczbie wynosił 26,1% - a więc był wyższy, niż w powiecie wieluńskim.

Spośród pozostałych osób znajdujących się w szczególnej sytuacji na rynku pracy najliczniejszą grupą są bezrobotni nie posiadający kwalifikacji zawodowych, których liczba według stanu na koniec grudnia ubiegłego roku wyniosła 789 osób – stanowiąc tym samym 27,1% ogółu osób bezrobotnych pozostających w ewidencji PUP w Wieluniu. W 2007 roku zarejestrowano 972 osoby bez kwalifikacji zawodowych. W tym samym okresie zatrudnienie podjęło 400 bezrobotnych należących do omawianej grupy.

W końcu grudnia 2007r. w ewidencji urzędu pozostawało 131 osób w okresie do 12 miesięcy od dnia ukończenia nauki, co stanowiło 4,5% łącznej liczby bezrobotnych. Zdecydowaną większość w tej kategorii bezrobotnych (77,9%), stanowią kobiety. W analizowanym okresie zarejestrowało się 660 osób w okresie do 12 miesięcy od dnia ukończenia nauki, natomiast pracę podjęło 221 absolwentów. Dla porównania w skali całego województwa łódzkiego udział bezrobotnych w okresie do 12 miesięcy od dnia ukończenia nauki w ogólnej ich liczbie wynosił 3,7% - a więc był niższy, niż w powiecie wieluńskim.

Do osób znajdujących się w szczególnej sytuacji na rynku pracy należą również bezrobotni samotnie wychowujący co najmniej jedno dziecko do 7 roku życia. Grupa 90 osób z omawianej kategorii stanowiła 3,1% ogółu bezrobotnych. W 2007r. zarejestrowano 87 osób samotnie wychowujących co najmniej jedno dziecko do 7 roku życia. W tym samym okresie zatrudnienie podjęło 28 bezrobotnych należących do omawianej grupy.

Wśród ogólnej liczby zarejestrowanych w PUP w Wieluniu było również 85 niepełnosprawnych oraz 46 absolwentów szkół wyższych w wieku do 27 roku życia, stanowiąc odpowiednio 2,9 i 1,6% ogółu bezrobotnych. Napływ osób bezrobotnych należących do omawianych kategorii w 2007 roku wyniósł 142 i 167. W analizowanym okresie pracę podjęło 67 niepełnosprawnych oraz 54 absolwentów wyższych uczelni w wieku do 27 roku życia. Dla porównania w skali całego województwa łódzkiego udział bezrobotnych, którzy ukończyli szkołę wyższą w wieku do 27 roku życia w ogólnej ich liczbie wynosił 1,1% - a więc był nieco

niższy do notowanego w powiecie wieluńskim, natomiast odsetek bezrobotnych niepełnosprawnych wynosił 6,3% i był znacznie wyższy niż na terenie naszego powiatu.

Szczegółowe dane dotyczące osób będących w szczególnej sytuacji na rynku pracy zostały zawarte w tabeli zamieszczonej na str. 54.

VII. Poziom bezrobocia w poszczególnych jednostkach samorządowych powiatu wieluńskiego

Analizując poziom bezrobocia w poszczególnych gminach powiatu wieluńskiego w końcu 2007r. należy zauważyć, że w sytuacji spadku ogólnej liczby bezrobotnych w skali całego powiatu, w porównaniu z danymi sprzed roku, obniżył się również poziom bezrobocia w Wieluniu i we wszystkich gminach na terenie objętym zakresem działania urzędu. Najbardziej widoczny spadek bezrobocia odnotowano w gminach Skomlin (o 28%), Czarnożyły (o 24,2%) oraz Konopnica (o 24%). Analogicznie liczone wskaźniki spadku bezrobocia dla pozostałych jednostek samorządowych w powiecie kształtowały się następująco: miasto Wieluń – 14,8%, gminy: Biała – 12,6%, Mokrsko – 11,7%, Osjaków – 20%, Ostrówek – 20,2%, Pątnów – 12%, Wierzchlas – 18,8% i tereny wiejskie w gminie Wieluń – 11,3%.

W skali całego powiatu wieluńskiego w 2007r. odnotowano spadek, w porównaniu z rokiem poprzednim poziomu rejestracji o niemal 10%. Podobnie sytuacja wyglądała w mieście i gminie Wieluń oraz w gminach Biała, Czarnożyły, Konopnica, Mokrsko, Osjaków, Pątnów, Skomlin i Wierzchlas, przy czym najwyższy spadek, wynoszący 18,4% odnotowano na terenie gminy Czarnożyły. Tylko w gminie Ostrówek poziom rejestracji w roku ubiegłym był wyższy niż w 2006r.

Na spadek poziomu bezrobocia w Wieluniu i na terenie wszystkich gmin w powiecie wpłynęła przede wszystkim wyższa od liczby rejestrujących się skala odpływu bezrobotnych z ewidencji urzędu. Należy także podkreślić, że w większości gmin, podobnie jak w skali całego powiatu, liczba osób wyrejestrowanych była niższa, niż w 2006r. Jedynym wyjątkiem była gmina Ostrówek, gdzie liczba osób wyrejestrowanych nieznacznie wzrosła. Także liczba podjęć pracy utrzymuje się na dość dobrym poziomie

Sytuację na rynku pracy obrazuje również wskaźnik płynności rynku pracy, który w skali całego powiatu przekroczył 55%. Analizując płynność rynku pracy w podziale na poszczególne jednostki samorządu terytorialnego należy podkreślić, iż stosunek liczby bezrobotnych podejmujących pracę do osób rejestrujących się w urzędzie osiągnął najwyższą wartość w gminach: Mokrsko (60,5%), Ostrówek (58,2%), natomiast najniższą, wynoszącą 50,6% w gminie Biała.

Wśród bezrobotnych zarejestrowanych w wieluńskim urzędzie pracy kobiety stanowiły 54,5% ogółu. Tak więc w skali powiatu wśród bezrobotnych występuje przewaga kobiet. Podobną sytuację odnotowano w większości gmin oraz na terenie Wielunia, przy czym najwyższy udział kobiet w ogólnej liczbie bezrobotnych, wynoszący 63,1% wystąpił w gminie Skomlin. W gminach Osjaków i Wierzchlas liczba bezrobotnych kobiet jest niższa, niż liczba pozostających bez pracy mężczyzn i wynosi odpowiednio 46,6% i 49,7% ogółu zarejestrowanych.

Wśród bezrobotnych pozostających w ewidencji urzędu pracy tylko 14% osób posiada prawo do zasiłku dla bezrobotnych. Mniej korzystnie wskaźnik ten ukształtował się w gminach Skomlin (10,7%), Biała i Czarnożyły (po 10,9%), Konopnica (11,6%). Najwyższy odsetek bezrobotnych posiadających prawo do zasiłku w ogólnej ich liczbie odnotowano na terenie gminy Pątnów – 18,3%.

Analizując poziom bezrobocia w poszczególnych jednostkach samorządu terytorialnego pod względem liczebności grup znajdujących się w szczególnej sytuacji na rynku pracy należy zauważyć, że niemal we wszystkich kategoriach bezrobotnych występują różnice pomiędzy udziałem danej populacji w ogólnej liczbie zarejestrowanych na poziomie powiatu i poszczególnych gmin. Bezrobotni do 25 roku życia stanowią 22,3% ogólnej liczby bezrobotnych w powiecie wieluńskim, podczas gdy na przykład w Wieluniu – 13,6%. Największą populację omawianej kategorii bezrobotnych odnotowano w gminie Biała – 38,5%. Podobnie kształtują się wskaźniki dla osób, które ukończyły szkołę wyższą do 27 roku życia i dla absolwentów. Procentowy udział bezrobotnych w wieku do 27 roku życia, którzy ukończyli szkołę wyższą, w ogólnej liczbie zarejestrowanych wyniósł w skali powiatu 1,6%, w gminie Biała – 2,9% a w gminie Pątnów 0,5%. Analogiczne dane dla absolwentów są następujące: powiat – 4,5%, Konopnica – 7,5%, Wierzchlas 2,4%. Liczba pozostających w ewidencji urzędu osób powyżej 50 roku życia wyniosła 643 i stanowiła 22,1% ogółu. W większości gmin (za wyjątkiem Osjakowa, Wierzchlasa i miasta Wieluń) udział omawianej kategorii osób bezrobotnych był niższy od odnotowanego w skali powiatu, przy czym najniższą wartość osiągnął w gminie Pątnów – 12,6%. Największy procentowy udział bezrobotnych zarejestrowanych w tej kategorii występuje w mieście Wieluń (26,5%) oraz w gminach Wierzchlas (24,5%) i Osjaków (22,6). Najwyższy odsetek osób długotrwale bezrobotnych, czyli pozostających w ewidencji urzędu łącznie przez okres ponad 12 miesięcy w okresie ostatnich 2 lat (z wyłączeniem okresów odbywania stażu lub przygotowania zawodowego w miejscu pracy) odnotowano w gminach Konopnica (65,8%), Wierzchlas (65,4%), w mieście Wieluniu (61,9%) oraz w gminach Osjaków i Ostrówek (po 61,5%), natomiast w mniejszym stopniu zagrożeni bezrobociem długotrwałym są mieszkańcy gminy Pątnów (50,2%). Wśród bezrobotnych zarejestrowanych w urzędzie 27,1% osób nie posiada kwalifikacji zawodowych. Mniej

korzystnie wskaźnik ten kształtował się między innymi na terenach wiejskich w gminie Wieluń (35,4%), w gminach Skomlin (35%), Czarnożyły (31,1%) i Wierzchlas (30,1%). Najniższy odsetek osób bez kwalifikacji zawodowych odnotowano wśród bezrobotnych zamieszkałych na terenie miasta Wieluń – 22,5%.

Szczegółowe dane z zakresu bezrobocia w poszczególnych jednostkach samorządowych przedstawiono w tabelach zamieszczonych na str. 49, 50 i 51.

VIII. Wybrane kategorie bezrobotnych.

A. KOBIECY.

Liczba bezrobotnych kobiet zarejestrowanych w urzędzie pracy w końcu grudnia 2007 roku wynosiła 1588 osób, co stanowi 54,5% ogółu bezrobotnych. Warto podkreślić, iż w porównaniu z analogicznym okresem 2006r. udział kobiet w ogólnej liczbie bezrobotnych zwiększył się o ponad 2 punkty procentowe. Z ogólnej liczby zarejestrowanych w końcu 2007r. kobiet tylko 157 osób posiadało prawo do zasiłku. Najliczniejszą grupę w omawianej kategorii stanowią kobiety zamieszkałe na terenach wiejskich – 63,9%, długotrwale bezrobotne – 62,2% oraz bez kwalifikacji zawodowych – nieco ponad 28%. Kobiety stanowią również większość wśród bezrobotnych samotnie wychowujących co najmniej jedno dziecko do 7 roku życia – prawie 96% oraz osób w okresie do 12 miesięcy od dnia ukończenia nauki – 77,9%. Wśród kobiet zarejestrowanych w urzędzie 151 posiadało wykształcenie wyższe (tj. 9,5%), 673 wykształcenie policealne i średnie (ponad 42%), natomiast 764 osoby legitymowały się wykształceniem zasadniczym zawodowym i niższym (tj. 48,1%). Analizując strukturę kobiet według poziomu wykształcenia w końcu 2007r. w odniesieniu do wyodrębnionych grup osób bezrobotnych znajdujących się w szczególnej sytuacji na rynku pracy należy podkreślić, iż największe problemy ze znalezieniem zatrudnienia mają kobiety o najniższym poziomie wykształcenia, bowiem stanowią one największy odsetek wśród kobiet długotrwale bezrobotnych. Ponadto 26,8% ogółu zarejestrowanych kobiet to osoby nieposiadające żadnego doświadczenia zawodowego.

Na przestrzeni minionych dwunastu miesięcy zarejestrowano w urzędzie 1944 kobiety, co stanowi 48,5% napływu w tym okresie. Wskaźnik ten jest mniej korzystny niż w 2006 roku, chociaż liczba rejestrujących się kobiet jest niższa o 61 osób. Wśród rejestrujących się kobiet przeważały osoby, które zarejestrowały się po raz kolejny (74,2%), osoby zamieszkałe na wsi (66,5%), osoby poprzednio pracujące (61,6%), w wieku do 25 roku życia (53,2%) oraz długotrwale bezrobotne (37,4%). Wskaźnik napływu do bezrobocia w populacji bezrobotnych kobiet wyniósł w ubiegłym roku 106,3% i był niższy niż dla ogółu bezrobotnych o ponad 8 punktów procentowych.

W tym samym czasie z ewidencji bezrobotnych w wieluńskim urzędzie wyrejestrowano 2185 kobiet, co stanowi 47,6% wszystkich wyłączeń w omawianym okresie. Liczba kobiet wyłączonych z ewidencji urzędu była niższa od odnotowanej w 2006r. prawie o 10%.

Główne przyczyny odpływu kobiet z rejestru bezrobotnych były następujące: 973 osoby podjęły pracę a 454 nie potwierdziły gotowości do jej podjęcia. W populacji kobiet, które podjęły zatrudnienie przeważały osoby posiadające doświadczenie zawodowe – 68,1%, zamieszkałe na terenach wiejskich – 62,6% oraz długotrwale bezrobotne – ponad 41%. Jednocześnie 496 kobiet, tj. niemal 22,7% wyłączono z ewidencji z powodu rozpoczęcia szkolenia, stażu, przygotowania zawodowego lub prac społecznie użytecznych.

Wybrane dane statystyczne dotyczące bezrobotnych kobiet wg stanu na koniec grudnia oraz elementy bilansu bezrobocia wśród kobiet w latach 2005-2007 znajdują się w poniższej tabeli.

Bezrobotne kobiety	Wyszczególnienie				
	stan na koniec		Dynamika rok 2005=100	stan na koniec 2007r.	Dynamika rok 2006=100
	2005r.	2006r.			
Ogółem	2241	1829	81,6	1588	86,8
w % do ogółu bezrobotnych	50,4	52,3	X	54,5	X
bez prawa do zasiłku	2049	1668	81,4	1431	85,8
zamieszkałe na wsi	1421	1167	82,1	1015	87,0
dotychczas niepracujące	693	550	79,4	425	77,3
Wybrane elementy bilansu bezrobocia wśród kobiet w okresie;					
Wyszczególnienie	rok		Dynamika rok 2005=100	rok 2007r.	Dynamika Rok 2006=100
	2005r.	2006r.			
napływ	1917	2005	104,6	1944	97,0
odpływ	2033	2417	118,9	2185	90,4
podjęcia pracy	959	1175	122,5	973	82,8
rozpoczęcia stażu	156	268	171,8	348	129,9
niepotwierdzenia gotowości	537	481	89,6	454	94,4

B. BEZROBOTNI BEZ PRAWA DO ZASIŁKU.

W końcu grudnia 2007r. tylko 14% bezrobotnych posiadało prawo do zasiłku. W porównaniu z analogicznym okresem 2006r. sytuacja w tym zakresie jest nieco korzystniejsza, ponieważ wówczas udział bezrobotnych z prawem do zasiłku w ogólnej ich liczbie wynosił 12,3%. Grupą uprzywilejowaną pod względem przysługiwania zasiłku dla bezrobotnych są bezrobotni w wieku powyżej 50 roku życia posiadający co najmniej dwudziestoletni staż pracy, bowiem świadczenie to przysługuje im przez okres 12 miesięcy. Dlatego też w populacji tej występuje najwyższy odsetek osób uprawnionych do zasiłku dla bezrobotnych, wynoszący w końcu 2007r. 22,1%.

Osoby bez prawa do zasiłku stanowiły 86% ogółu bezrobotnych, co oznacza, że tylko co siódma zarejestrowana osoba bezrobotna korzysta z zasiłku dla bezrobotnych.

Struktura omawianej populacji przedstawia się następująco: kobiety stanowią ponad 57% wszystkich bezrobotnych bez prawa do zasiłku, zamieszkali na wsi – 65,7%, osoby do 25 roku życia – 23,7%, długotrwale bezrobotni – 69,1% a bez kwalifikacji zawodowych – 28,5%. Jednocześnie wśród osób samotnie wychowujących co najmniej jedno dziecko do 7 roku życia osoby bez prawa do zasiłku stanowiły 94,4%.

Wybrane dane na temat bezrobotnych bez prawa do zasiłku z lat 2005-2007 zamieszczono w tabeli znajdującej się na str. 55.

C. NIEPEŁNOSPRAWNI I POSZUKUJACY PRACY.

Na koniec grudnia 2007r. w rejestrach PUP pozostawało 85 osób niepełnosprawnych posiadających status bezrobotnego, w tym 59 zarejestrowanych w urzędzie po raz kolejny. Liczba osób bezrobotnych niepełnosprawnych w roku poprzednim obniżyła się o 10 osób, co świadczy o nieco korzystniejszej sytuacji na rynku pracy osób niepełnosprawnych. Z ogólnej liczby niepełnosprawnych bezrobotnych zarejestrowanych w końcu ubiegłego roku 73 osoby przed zarejestrowaniem się w PUP w Wieluniu pracowały a 34 osoby zamieszkują na wsi. Większość niepełnosprawnych to mężczyźni (niemal 58%), osoby z wykształceniem gimnazjalnym, podstawowym i niższym (32,9%), zasadniczym zawodowym (47,1%), o lekkim stopniu niepełnosprawności (54,1%) oraz posiadające staż pracy (85,9%). Główną przyczyną niepełnosprawności osób zarejestrowanych w PUP są choroby narządów ruchu i schorzenia psychiczne – 42 osoby z ogółu. Ponadto 23,5% niepełnosprawnych stanowią osoby bez kwalifikacji zawodowych, a ponad 49% bezrobotnych niepełnosprawnych to osoby w wieku powyżej 45 roku życia.

Strukturę według wieku i poziomu wykształcenia zarejestrowanych niepełnosprawnych bezrobotnych w końcu roku w latach 2005 – 2007 przedstawia poniższa tabela.

Struktura bezrobotnych niepełnosprawnych ze względu na:	stan na 31.12.2005r.		stan na 31.12.2006r.		stan na 31.12.2007r.	
	ogółem	kobiety	ogółem	kobiety	ogółem	kobiety
wiek						
18 – 24 lata	16	6	16	9	6	4
25 – 34 lata	21	7	18	6	20	7
35 – 44 lata	10	6	14	8	17	8
45 – 54 lata	32	13	33	19	35	15
55 – i więcej	13	5	14	4	7	2
poziom wykształcenia						
wyższe	0	0	2	0	3	0
policealne i średnie zawodowe	13	4	16	11	12	7
LO	12	5	7	5	2	1
zasadnicze zawodowe	35	13	39	15	40	16
gimnazjalne, podstawowe i niższe	32	15	31	15	28	12
Razem	92	37	95	46	85	36

W ciągu całego roku 2007 zarejestrowano w wieluńskim urzędzie pracy 142 niepełnosprawne osoby bezrobotne, czyli o 12 osób więcej niż przed rokiem. W tym samym czasie wyłączono z ewidencji 152 niepełnosprawnych, z czego pracę podjęło 67 osób (w roku 2006 wyłączono ogółem 160 osób, z tego z powodu podjęcia pracy – 76 niepełnosprawnych).

Dane dotyczące liczby niepełnosprawnych rejestrujących się i podejmujących pracę w latach 2002-2007 przedstawiono w tabeli poniżej.

Wyszczególnienie	Bezrobotni niepełnosprawni				Oferty pracy dla niepełnosprawnych	
	zarejestrowani		podjęcia pracy			
	ogółem	dynamika w stosunku do roku poprzedniego	ogółem	dynamika w stosunku do roku poprzedniego	Ogółem	dynamika w stosunku do roku poprzedniego
2002r.	37	119,4	41	132,3	55	70,5
2003r.	50	135,1	52	126,8	46	83,6
2004r.	69	138,0	62	119,2	67	145,7
2005r.	105	152,2	64	103,2	60	89,6
2006r.	130	123,8	76	118,8	28	46,7
2007r.	142	109,2	67	88,2	34	121,4

W ewidencji PUP w końcu grudnia 2007r. pozostawały również 123 osoby poszukujące pracy. W grupie tej były 33 osoby niepełnosprawne i niepozostające w zatrudnieniu. Wśród osób poszukujących pracy, posiadających orzeczenie o niezdolności do pracy, prawie 61% stanowiły osoby zarejestrowane po raz kolejny, 48,5% populacji zamieszkuje na terenach wiejskich. Ponadto 23 osoby pobierają świadczenie rentowe z tytułu niezdolności do pracy.

Wybrane dane dotyczące struktury osób poszukujących pracy, niepozostających w zatrudnieniu i niepełnosprawnych są następujące:

- niemal 52% stanowią osoby w wieku powyżej 45 roku życia,
- 48,5% osób posiada lekki stopień niepełnosprawności,
- 42,4% osób nie posiada stażu pracy,
- 42,4% ogółu posiada wykształcenie zasadnicze zawodowe,
- 48,5 % pozostaje w ewidencji urzędu przez okres dłuższy, niż rok.

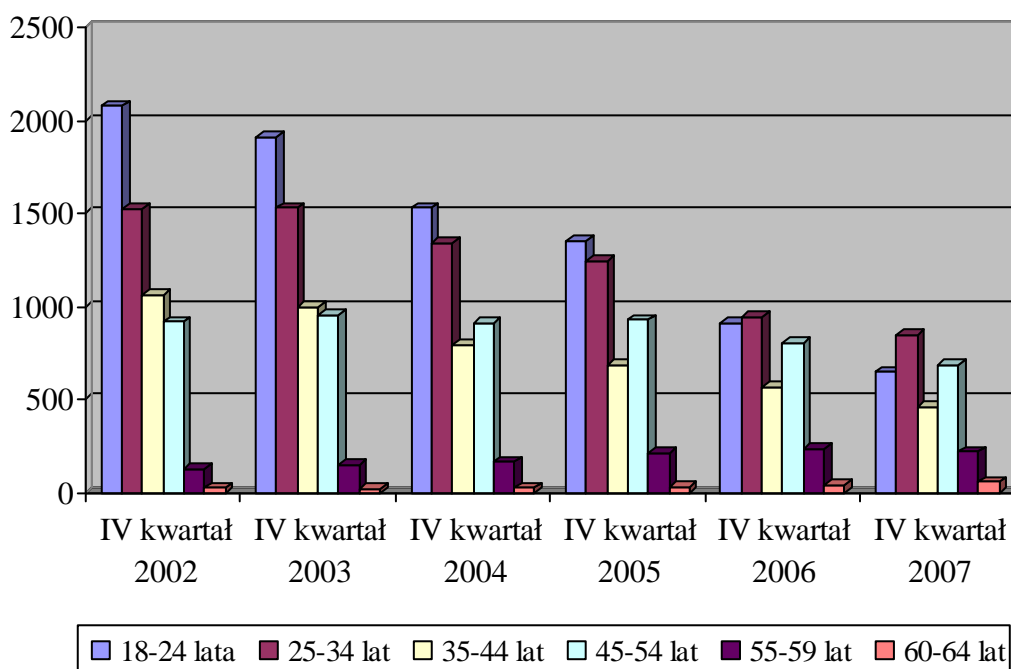
IX. Struktura bezrobocia.

A. BEZROBOTNI WEDŁUG WIEKU.

Analizując strukturę bezrobocia według wieku od kilku już lat wskazujemy na wysoki udział osób w wieku od 18 do 24 lat w ogólnej liczbie bezrobotnych. Bezrobocie ludzi młodych nadal pozostaje jednym z ważniejszych problemowych obszarów rynku pracy w skali naszego powiatu, bowiem ich udział w ogólnej liczbie zarejestrowanych wynosi 22,3%, podczas gdy analogiczny wskaźnik dla całego województwa łódzkiego wynosił 16,2%. Należy jednak podkreślić, że w tym przypadku widoczna jest tendencja spadkowa, ponieważ od końca 2003r. udział osób z tej grupy wiekowej w liczbie zarejestrowanych ogółem obniżył się o ponad 12 punktów procentowych, a do roku poprzedniego o prawie 4 punkty procentowe. W końcu grudnia 2007 roku w rejestrach PUP w Wieluniu było 649 osób do 24 roku życia (w tym 437 kobiet). Podkreślić należy, że 67,3% bezrobotnych w wieku od 18 do 24 lat stanowią kobiety, 40,1% długotrwale bezrobotni a 32,7% - osoby bez kwalifikacji zawodowych.

Najwyższy odsetek w strukturze bezrobotnych stanowią osoby w wieku od 25 do 34 lat, które na koniec grudnia 2007 roku stanowiły ponad 29% ogółu zarejestrowanych bezrobotnych. W porównaniu ze stanem z końca 2006r. udział tej grupy wiekowej w ogólnej liczbie bezrobotnych wzrósł o ponad 2 punkty procentowe. Wzrósł także odsetek osób powyżej 45 roku życia w ogólnej liczbie bezrobotnych i właśnie w tej grupie wiekowej odnotowano najwyższy udział długotrwale bezrobotnych (72,4%) oraz osób bez kwalifikacji zawodowych (35%). Dane z tego zakresu przedstawia wykres oraz tabela zamieszczona na stronie 57.

Bezrobotni według wieku



B. BEZROBOTNI WEDŁUG POZIOMU WYKSZTAŁCENIA.

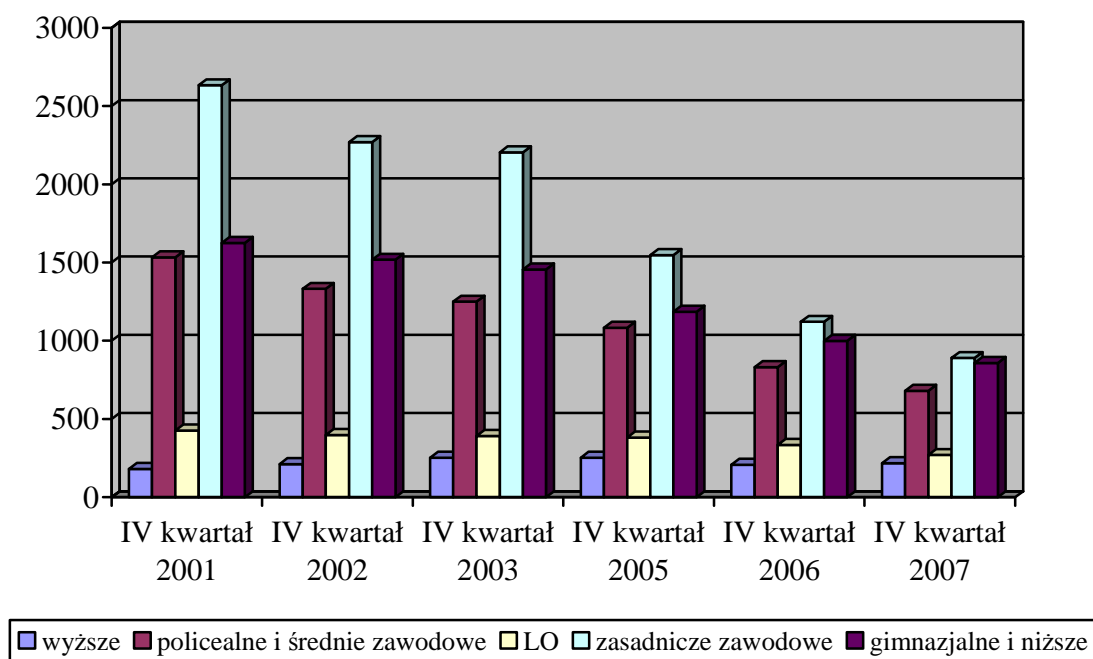
Jak wynika z analizy struktury bezrobotnych mimo, że sytuacja osób z wyższym wykształceniem na rynku pracy jest najkorzystniejsza ponieważ krócej, niż inni bezrobotni oczekują na podjęcie zatrudnienia (ich udział w ogólnej liczbie długotrwale bezrobotnych był niższy, niż osób o niższym poziomie wykształcenia), to jednak odsetek tej populacji systematycznie rośnie, mimo ogólnego spadku poziomu bezrobocia. Wskaźnik udziału osób legitymujących się dyplomem wyższej uczelni w ogólnej liczbie bezrobotnych zwiększył się w stosunku do stanu w końcu 2006r. i wynosił w końcu grudnia 2007r. 7,5%.

Utrzymującą się niekorzystną cechą bezrobocia, wynikającą z niekorzystnej struktury ludności naszego powiatu ze względu na poziom wykształcenia, są niskie kwalifikacje zawodowe zarejestrowanych w urzędzie bezrobotnych. W strukturze bezrobocia wg wykształcenia nadal najliczniejszą grupę stanowią osoby posiadające wykształcenie zasadnicze zawodowe, przy czym zdecydowana większość tej grupy to mężczyźni (54,8%). Ponadto niemal 60% osób z wykształceniem zasadniczym zawodowym to osoby długotrwale bezrobotne a prawie 17% stanowią bezrobotni do 25 roku życia. W porównaniu z analogicznym okresem 2006r. liczba bezrobotnych, którzy ukończyli szkołę zasadniczą zawodową obniżyła się o 231 osób, tj. o ponad 20%. W równie trudnej sytuacji na wieluńskim rynku pracy są osoby z wykształceniem gimnazjalnym i niższym, stanowiące w końcu grudnia 2007r. 29,4% ogółu zarejestrowanych. Udział tej populacji w ogólnej liczbie zarejestrowanych w urzędzie był wyższy niż przed rokiem. Ponadto wskaźnik długotrwałego bezrobocia wśród osób z wykształceniem gimnazjalnym i niższym był znacznie wyższy, niż analogiczny wskaźnik liczony w odniesieniu do ogólnej liczby zarejestrowanych w urzędzie. Wśród osób z wykształceniem gimnazjalnym i niższym dominują mężczyźni stanowiąc 57,8% populacji.

W 2007r. nieznacznemu obniżeniu uległa również liczba osób bezrobotnych z wykształceniem policealnym i średnim zawodowym. Analizowana grupa zarejestrowanych liczyła w końcu 2007r. 680 osób, stanowiąc 23,3% ogółu bezrobotnych. W populacji tej największy odsetek stanowią kobiety (68,1%) oraz długotrwale bezrobotni (57,6%).

Dane z tego zakresu przedstawia wykres oraz tabela zamieszczona na stronie 56.

Bezrobotni według wykształcenia



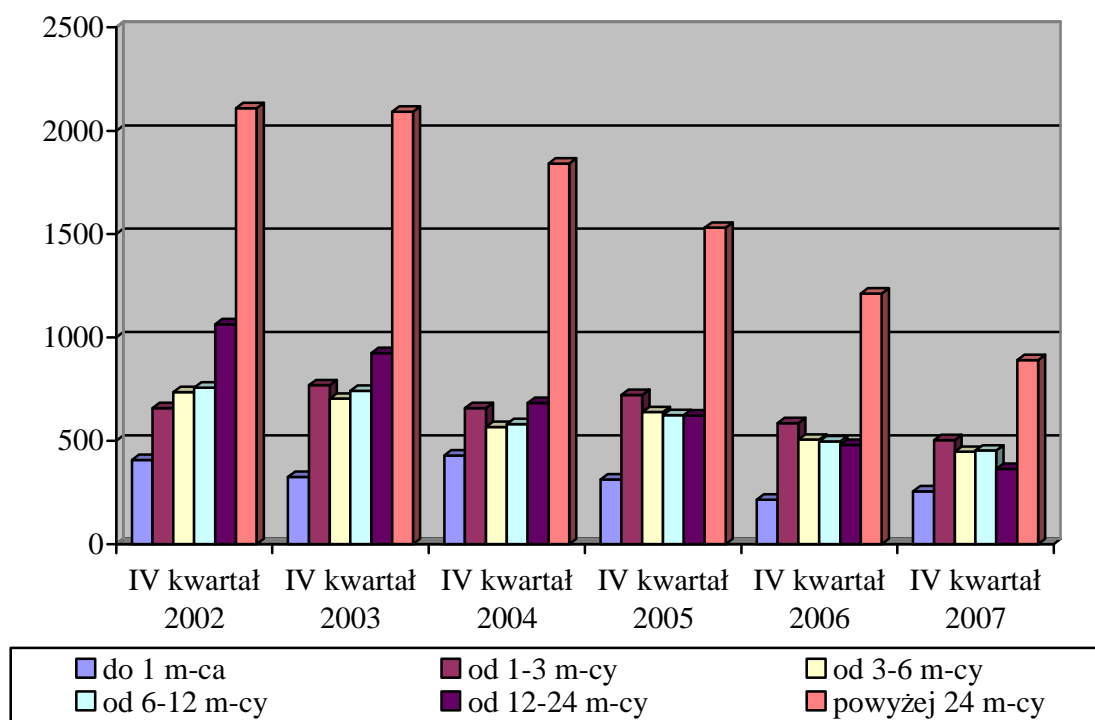
C. BEZROBOTNI WEDŁUG CZASU POZOSTAWANIA BEZ PRACY.

Niekorzystnym zjawiskiem na rynku pracy zarówno na terenie powiatu wieluńskiego, jak również w skali województwa jest wydłużający się okres pozostawania bez pracy, o czym świadczy nadal wysoki, wynoszący 59,8%, odsetek osób pozostających w rejestrze powiatowego urzędu pracy łącznie przez ponad 12 miesięcy w okresie ostatnich dwóch lat, (analogiczny wskaźnik dla całego województwa łódzkiego wynosił 62,2%). Według stanu na koniec 2007 roku problemem długotrwałego bezrobocia częściej doświadczane były kobiety, które stanowiły 56,7% ogółu długotrwanie bezrobotnych.

Porównując aktualne dane dotyczące struktury bezrobotnych według czasu pozostawania bez pracy z analogicznym okresem 2006 roku należy zauważyć, iż obniżył się udział w ogólnej liczbie bezrobotnych osób pozostających w ewidencji urzędu powyżej 12 miesięcy, natomiast wzrosły pozostałe wskaźniki dla grup osób zarejestrowanych w PUP od 1 do 12 miesięcy. Analiza czasu pozostawania bez pracy wśród bezrobotnych należących do grup znajdujących się w szczególnej sytuacji na rynku pracy wskazuje, iż 43,7% osób powyżej 50 roku życia i 37,8% bezrobotnych bez kwalifikacji zawodowych pozostaje w ewidencji urzędu dłużej niż 24 miesiące.

Dane z tego zakresu przedstawia wykres oraz tabela zamieszczona na stronie 57.

Bezrobotni według czasu pozostawania bez pracy



D. BEZROBOTNI WEDŁUG STAŻU PRACY.

Jednym z najczęstszych wymogów pracodawców wobec kandydatów na pracowników jest posiadanie odpowiedniego doświadczenia zawodowego. Dlatego też mniejsze trudności ze znalezieniem pracy mają osoby posiadające staż pracy. Powyższą tezę potwierdza analiza struktury bezrobotnych według stażu pracy, bowiem najwyższy odsetek wśród osób zarejestrowanych w urzędzie stanowią osoby nieposiadające stażu pracy (20,9%) oraz ze stażem nieprzekraczającym 1 roku (23,6%).

W stosunku do stanu z końca 2006 roku wskaźnik osób nieposiadających stażu uległ nieznacznemu zmniejszeniu. W grupie bezrobotnych nieposiadających doświadczenia zawodowego przeważały kobiety a wskaźnik długotrwałego bezrobocia wynosił 55,9%.

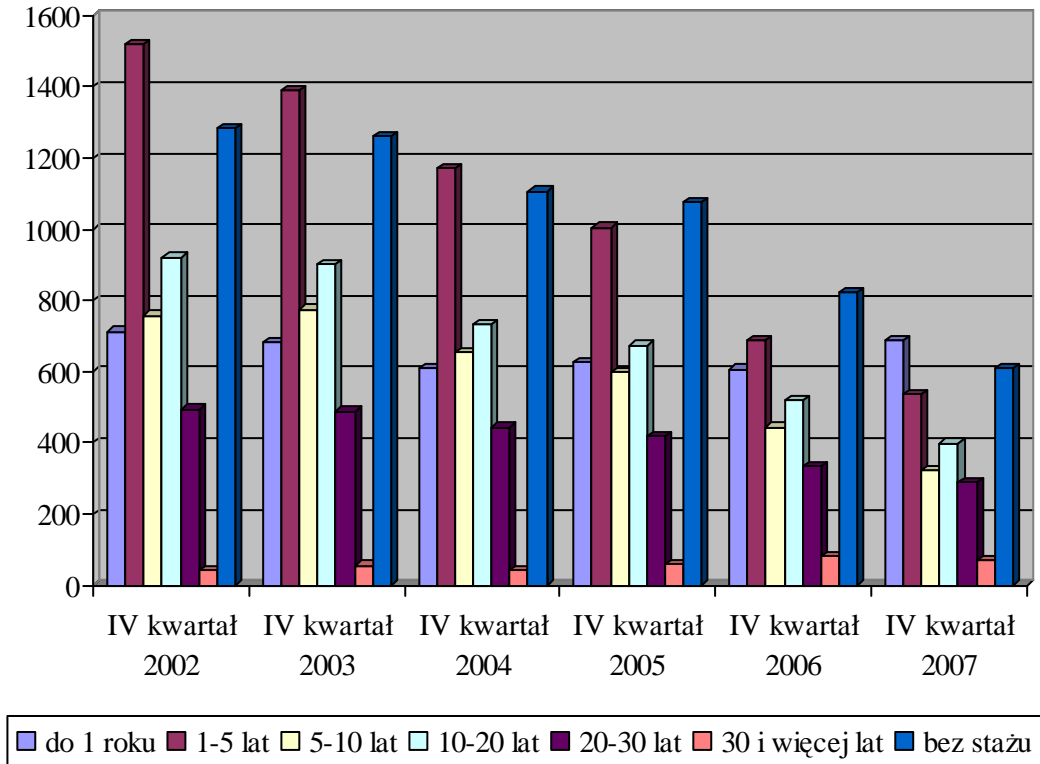
Wśród wszystkich pozostających w ewidencji PUP bezrobotnych posiadających staż pracy 42% stanowią osoby, których doświadczenie zawodowe nie przekracza 5 lat. Z analizy danych statystycznych wynika, że najmniej liczną grupą wśród osób zarejestrowanych w PUP są bezrobotni posiadający ponad trzydziestoletni staż pracy, chociaż ich udział w ogólnej liczbie zarejestrowanych jest nieco wyższy, niż w latach ubiegłych.

Analiza struktury bezrobocia według stażu pracy, w powiązaniu z okresem pozostawania w ewidencji bezrobotnych wskazuje, że najbardziej zagrożone bezrobociem długotrwałym są osoby, których doświadczenie zawodowe nie przekracza 5 lat oraz bezrobotni ze stażem pracy

od 10 do 20 lat. Najniższy odsetek bezrobocia długotrwałego odnotowano wśród osób, których doświadczenie zawodowe przekracza 30 lat.

Dane dotyczące struktury bezrobotnych według stażu pracy przedstawia wykres oraz tabela znajdująca się na stronie 56.

Bezrobotni według stażu pracy



X. Bezrobotni według zawodów.

Wśród bezrobotnych rejestrujących się w 2007r., jak i zarejestrowanych na koniec tego okresu, największą grupę stanowią osoby bez zawodu. Liczebność tej populacji była nieco mniejsza od notowanej w końcu grudnia 2006r. Zmalał również poziom rejestracji w tej grupie bezrobotnych: 2006r. – 1286 osób, 2007r. – 1127 bezrobotnych.

W okresie styczeń – grudzień 2007r., podobnie jak przed rokiem, spośród osób posiadających zawód najczęściej rejestrowały się osoby z grupy zawodowej „robotnicy obróbki metali i mechanicy maszyn i urządzeń” (głównie pozostali mechanicy pojazdów samochodowych – 101 osób i ślusarze – 88 osób). W analizowanym okresie zarejestrowało się ponadto 357 przedstawicieli „średniego personelu technicznego” (głównie techników budownictwa – 92 i techników mechaników – 85) oraz 288 „pracowników pozostałych specjalności” (w tym przede wszystkim w zawodzie technik ekonomista – 173 osoby). W porównaniu z 2006r. zmniejszyła się zarówno liczba rejestrujących się „robotników obróbki

metali i mechaników maszyn i urządzeń” (o 136 osób), jak i bezrobotnych z grupy „technicy i inny średni personel” (o 58 osób) oraz „pracownicy pozostałych specjalności” (o 32 osoby).

Wśród rejestrujących się w poprzednim roku kobiet niemal 29% to osoby bez zawodu (562 kobiety), posiadające zawód sprzedawcy (198 osób), technika ekonomisty (142 osoby), kucharki (125 osób) lub technika technologii żywności (54 osoby).

Według stanu na koniec grudnia 2007r., podobnie jak rok wcześniej, 11% bezrobotnych zarejestrowanych w urzędzie posiadało zawód z grupy „robotnicy obróbki metali i mechanicy maszyn i urządzeń” (w tym głównie mechanik pojazdów samochodowych). Ponadto do najliczniejszych grup zawodowych należą: „pracownicy usług osobistych i ochrony” (głównie kucharze, kelnerzy i fryzjerzy), „górnicy i robotnicy budowlani” oraz „technicy i inny średni personel” (w tym przede wszystkim murarze, technolodzy robót wykończeniowych w budownictwie i malarze budowlani oraz technicy budownictwa i technicy mechanicy), „pracownicy pozostałych specjalności” (głównie technicy ekonomiści i technicy handlowcy) oraz „modelki, sprzedawcy i demonstratorzy”.

Sytuację na wieluńskim rynku pracy obrazuje zestawienie liczby ofert pracy zgłoszonych przez pracodawców i pozyskanych przez PUP z liczbą zarejestrowanych bezrobotnych według grup zawodów. Najwięcej wolnych miejsc pracy pozostających w dyspozycji urzędu w 2007 roku skierowanych było do osób o niskich kwalifikacjach z grupy „pracownicy przy pracach prostych w handlu i usługach” (w tym głównie do robotników gospodarczych). Znaczna liczba ofert przeznaczona była również dla osób z grupy „pracownicy obsługi biurowej”. W dyspozycji urzędu znajdowały się ponadto 153 oferty w zawodzie sprzedawcy, 57 ofert w zawodzie ślusarz - spawacz, 56 ofert w zawodzie szwaczka oraz 43 oferty w zawodzie magazynier i 35 dla techników administracji.

Szczegółowe dane z tego zakresu zawarto w tabeli znajdującej się na str. 58.

XI. Bezrobotni według rodzaju działalności ostatniego miejsca pracy.

Przeważającą większość ogółu bezrobotnych rejestrujących się w urzędzie pracy stanowią, podobnie jak w latach poprzednich osoby, które pracowały przed zarejestrowaniem się. W końcu 2007r. grupa osób poprzednio pracujących liczyła 2306 osób, co stanowi 79,1% ogółu bezrobotnych. Wśród wszystkich poprzednio pracujących 72,7% stanowiły osoby pracujące w sektorze prywatnym.

Najbardziej liczną grupą, zarówno wśród osób pozostających w ewidencji urzędu w końcu grudnia 2007r., jak i rejestrujących się na przestrzeni 2007r., stanowiły osoby poprzednio pracujące w sektorze przetwórstwa przemysłowego. W analizowanym okresie

zarejestrowano 876 osób z tej grupy, co stanowi 21,9% wszystkich rejestracji, natomiast według stanu na koniec grudnia populacja ta liczyła 685 osób, tj. 23,5% ogółu bezrobotnych.

Również liczną grupę rejestrujących się w ubiegłym roku stanowiły osoby poprzednio zajmujące się handlem hurtowym i detalicznym, naprawą pojazdów samochodowych, motocykli oraz art. użytku osobistego i domowego – 468 bezrobotnych, osoby zajmujące się działalnością usługową komunalną, społeczną i indywidualną – 432 bezrobotnych a także osoby zajmujące się budownictwem – 311 osób.

Wymienione wyżej grupy, oraz populacja bezrobotnych pracujących poprzednio w administracji publicznej, były również najliczniejsze według stanu na koniec analizowanego okresu i stanowiły odpowiednio: 14,8%, 9,8%, 8,2% i 7,2% ogółu bezrobotnych.

Analizowana sytuacja jest podobna do tej sprzed roku, kiedy również największy odsetek bezrobotnych stanowiły osoby pracujące w w/w branżach.

Szczegółowe dane dotyczące bezrobotnych według rodzaju działalności ostatniego miejsca pracy zostały zawarte w tabeli znajdującej się na str. 59.

XII. Struktura bezrobotnych zamieszkałych w jednostkach samorządowych powiatu wieluńskiego.

Zarówno w skali całego powiatu wieluńskiego, jak również w poszczególnych gminach, jedną z najliczniejszych grup bezrobotnych są osoby w wieku od 18 do 24 roku życia. Podczas gdy na terenie powiatu ich udział w ogólnej liczbie bezrobotnych w końcu 2007r. ukształtował się na poziomie 22,3%, to w większości gmin był wyższy i wynosił np.: na terenie gminy Biała – 38,5%, w gminie Pątnów – 35,6% w gminach Skomlin 29,1% i Ostrówek – 26,9%. Natomiast najniższą wartość osiągnął w Wieluniu – 13,6%. W porównaniu z danymi dla powiatu wieluńskiego odnotowano wyższy poziom bezrobocia na terenie Wielunia wśród osób powyżej 45 roku życia (w Wieluniu wynosił on 39,2% ogółu a na terenie powiatu – 32,9%). W poszczególnych gminach najwyższy poziom osiągnął w gminie Osjaków – 36,5%, natomiast najniższy na terenie gminy Skomlin – 22,3%.

Jeśli chodzi o strukturę bezrobocia według poziomu wykształcenia, największy odsetek bezrobotnych z wykształceniem wyższym odnotowano na terenie gminy Wieluń – 10,1% Mokrsko - 9,9% oraz Czarnożyły – 9,2%. Na poziomie zbliżonym do średniej powiatowej, wynoszącej 7,5% kształtowało się bezrobocie w tej grupie zarejestrowanych w gminach Biała, Ostrówek, Konopnica. Najniższy udział osób posiadających wyższe wykształcenie odnotowano na terenach gmin: Skomlin (2,9%) i Pątnów (3,2%). W skali całego powiatu wieluńskiego udział bezrobotnych o najniższych kwalifikacjach zawodowych (wykształcenie zasadnicze zawodowe i

niższe) wyniósł w końcu 2007r. 59,9%. Dla porównania – w Wieluniu wynosił on 52% a w gminie Wierzchlas wyniósł prawie 70%.

Najbardziej niepokojącym zjawiskiem na rynku pracy w powiecie wieluńskim jest wydłużający się okres pozostawania bez pracy. Odsetek bezrobotnych oczekujących na pracę dłużej niż rok w ogólnej liczbie zarejestrowanych w urzędzie wynosił 43,2%. Analizując bezrobocie długookresowe w poszczególnych jednostkach samorządowych powiatu należy podkreślić, iż w sześciu gminach wiejskich odsetek bezrobotnych pozostających w ewidencji urzędu dłużej, niż rok był niższy, niż w skali powiatu, przy czym najniższą wartość osiągnął w gminie Pątnów – 33,3% i w gminie Skomlin – 35,9%. Najtrudniejsza sytuacja w tym zakresie występuje w gminach, Osjaków – 47,1% i Wierzchlas – 46,2%.

Niemal co piąty bezrobotny zarejestrowany w PUP w Wieluniu nie posiada stażu pracy, a doświadczenie zawodowe 42% bezrobotnych nie przekracza 5 lat. Podobnie kształtuje się sytuacja w większości gmin powiatu wieluńskiego, przy czym najwyższy odsetek osób bez stażu pracy odnotowano wśród bezrobotnych zamieszkałych na terenie gminy Biała – 28,7%, a najniższy udział tej populacji w ogólnej liczbie bezrobotnych wystąpił na terenie Wielunia – 15,9%. Wśród bezrobotnych, których doświadczenie zawodowe przekraczało 20 lat największą grupę zarejestrowanych mieszkających na terenie danej jednostki samorządowej stanowili mieszkańcy Wielunia – 17,3%, natomiast najmniejszy udział tej populacji w ogólnej liczbie osób bezrobotnych odnotowano w gminach Skomlin – 3,9%, Czarnożyły – 5,9%, Ostrówek 8,8%
Szczegółowe dane z tego zakresu zawarto w tabeli znajdującej się na str. 51.

XIII. Aktywne działania PUP ograniczające bezrobocie i łagodzące jego skutki.

A. USŁUGI RYNKU PRACY.

Zgodnie z ustawą z dnia 20 kwietnia 2004r. o promocji zatrudnienia i instytucjach rynku pracy, podstawowymi usługami rynku pracy świadczonymi przez urząd są:

- pośrednictwo pracy
- usługi EURES,
- poradnictwo zawodowe i informacja zawodowa,
- pomoc w aktywnym poszukiwaniu pracy,
- organizacja szkoleń.

Usługi te mają na celu aktywizację osób bezrobotnych i promocję zatrudnienia, a w związku z wynikającym z ustawy wspierającym charakterem instrumentów rynku pracy, rola w/w usług znacznie wzrosła. W 2007r. ukazały się rozporządzenia Ministra Pracy i Polityki Społecznej w sprawie szczegółowych warunków prowadzenia przez publiczne służby zatrudnienia usług rynku

pracy oraz w sprawie standardów usług rynku pracy. Rozporządzenia te w sposób szczegółowy określają warunki i sposób świadczenia usług oraz minimalną liczbę zatrudnionych w urzędzie pośredników pracy, doradców zawodowych, liderów klubu pracy, specjalistów ds. rozwoju zawodowego oraz asystentów EURES. Na podstawie powyższych aktów prawnych urząd został zobowiązany do dostosowania stanu zatrudnienia oraz zasad i warunków świadczenia usług do wynikających z rozporządzeń w terminie do 30 czerwca 2008r.

a) Pośrednictwo pracy.

Pośrednictwo pracy polega głównie na udzielaniu pomocy bezrobotnym i poszukującym pracy w uzyskaniu odpowiedniego zatrudnienia oraz pracodawcom w pozyskaniu pracowników o poszukiwanych kwalifikacjach zawodowych. Prowadzenie pośrednictwa pracy stanowi w szczególności pozyskiwanie i upowszechnianie ofert pracy, w tym także poprzez inicjowanie i organizowanie kontaktów bezrobotnych i poszukujących pracy z pracodawcami. Do zadań pośrednictwa pracy należy ponadto podejmowanie i utrzymywanie kontaktów z pracodawcami, informowanie bezrobotnych i poszukujących pracy oraz pracodawców o aktualnej sytuacji i przewidywanych zmianach na lokalnym rynku pracy oraz udzielanie informacji osobom bezrobotnym o przysługujących im prawach i obowiązkach. Pośrednictwo pracy realizowane jest zgodnie z zasadami dostępności, dobrowolności korzystania z usług, równości oraz jawności wszystkich wolnych miejsc pracy pozostających w dyspozycji urzędu. Zadania z zakresu pośrednictwa pracy są realizowane przez licencjonowanych pracowników – pośredników pracy.

Miernikiem bieżącego popytu na pracę jest liczba wolnych miejsc pracy w tym liczba ofert rejestrowanych przez urzędy pracy. Liczba wolnych miejsc pracy odzwierciedla bieżący popyt na pracę.

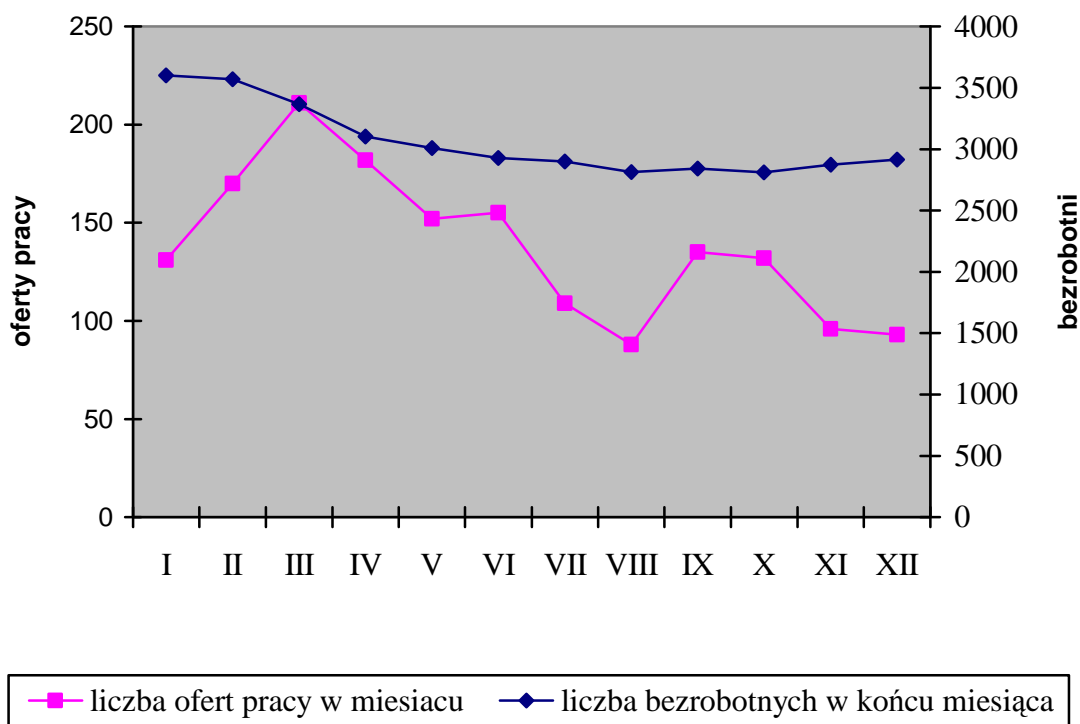
Porównywalne zestawienie liczby bezrobotnych i liczby ofert pracy z lat 2002-2007 przedstawia poniższe zestawienie:

Wyszczególnienie	Liczba osób bezrobotnych zarejestrowanych w końcu grudnia	Oferty przyjęte do realizacji w okresie sprawozdawczym		Wskaźnik liczby osób bezrobotnych przypadających na ofertę pracy
		w liczbach bezwzględnych	dynamika: rok poprzedni = 100	
2002r.	5729	1463	133,1	3,9
2003r.	5556	1659	113,4	3,3
2004r.	4759	1875	113,0	2,5
2005r.	4450	1615	86,1	2,8
2006r.	3495	2186	135,4	1,6
2007r.	2916	1654	75,7	1,8

W 2007r. w dyspozycji urzędu pozostawały 1654 oferty pracy, czyli o ponad 24% mniej, niż przed rokiem. Powyższe dane obejmują jednakże tzw. zamknięte oferty pracy, czyli takie, w przypadku których nie udostępnia się danych adresowych pracodawców. W dyspozycji urzędu pozostawały również nie ujęte w powyższej tabeli otwarte oferty pracy, z ogólnie dostępnymi danymi adresowymi pracodawców, dotyczące zapotrzebowania na pracowników o takich kwalifikacjach zawodowych, jakich nie posiadają zarejestrowani w urzędzie bezrobotni. Dlatego też łączna liczba ofert pracy będących w dyspozycji urzędu jest wyższa.

Spośród ogólnej liczby ofert 810 miejsc dotyczyło pracy subsydiowanej ze środków Funduszu Pracy oraz skierowanej do osób niepełnosprawnych.

Liczbę bezrobotnych wg stanu na koniec miesiąca oraz liczbę ofert pracy zgłoszonych w poszczególnych miesiącach w 2007r. przedstawia poniższy wykres:



W związku z tym, iż głównym zadaniem pośrednictwa jest współpraca z pracodawcami, pracownicy urzędu, w celu podniesienia jej efektywności przeprowadzają bezpośrednie wizyty w zakładach pracy. Na przestrzeni dwunastu miesięcy 2007r. było ich 548. W efekcie wizyt pozyskano 333 niesubsydiowane miejsca pracy. Na wolne niesubsydiowane miejsca pracy skierowano 1199 osób bezrobotnych zarejestrowanych w urzędzie. W analizowanym okresie z usług PUP skorzystało 518 pracodawców.

W roku 2007 zorganizowano 9 giełd pracy, czyli bezpośrednich spotkań pracodawców z bezrobotnymi szukającymi pracy. W giełdach uczestniczyło 9 pracodawców oraz 126 bezrobotnych. Giełdy zorganizowano w następujących zawodach: kasjer-dysponent, salowa, kasjer-sprzedawca, konsultant-doradca, asystent redaktora, prezydent handlowy, doradca finansowy.

W celu umożliwienia osobom bezrobotnym potwierdzenia gotowości do pracy, bez konieczności ponoszenia kosztów dojazdu w tym celu do Wielunia, pracownicy urzędu obsługiwali osoby bezrobotne w dziewięciu punktach terenowych PUP, działających na podstawie porozumień zawartych z wójtami poszczególnych gmin w powiecie wieluńskim.

W ramach podnoszenia efektywności działań pośrednictwa prowadzona była także bieżąca współpraca z Radiem Ziemi Wieluńskiej, Wieluńską Telewizją Kablową i redakcjami lokalnych gazet, polegająca na przekazywaniu na bieżąco informacji o ofertach pracy będących w dyspozycji urzędu. Ponadto dane te są również dostępne na stronie internetowej urzędu.

Na terenie urzędu działa także „kiosk z pracą”, z którego korzystać mogą osoby bezrobotne zainteresowane poszukiwaniem zatrudnienia przez internet.

Przyczynami wyłączeń osób bezrobotnych z ewidencji urzędu, wynikającymi z działalności pośrednictwa pracy, są podjęcia pracy, w tym pracy subsydiowanej, oraz objęcie zarejestrowanych osób bezrobotnych pozostałymi instrumentami rynku pracy, takimi jak staże, przygotowanie zawodowe w miejscu pracy, prace społecznie użyteczne czy związane z otrzymaniem wsparcia finansowego podjęcia działalności gospodarczej. W okresie dwunastu miesięcy ubiegłego roku pracę podjęło 2215 osób bezrobotnych, w tym 692 osoby w wyniku działań pośrednictwa. Wskaźnik udziału pośrednictwa w podjęciach pracy ogółem, łącznie z instrumentami rynku pracy wyniósł w 2007r. 31,2%, nie uwzględniając, szkoleń, staży, przygotowania zawodowego w miejscu pracy oraz prac społecznie użytecznych, na które skierowano łącznie 815 osób bezrobotnych.

W okresie styczeń – grudzień ubiegłego roku przy pomocy usług i instrumentów rynku pracy zaktywizowano łącznie 1095 osób bezrobotnych, czyli o 109 osób więcej, niż w 2006r. W porównaniu do danych z 2006r. wzrosła liczba osób, którym przyznano dotacje na rozpoczęcie działalności gospodarczej, obniżyła się natomiast liczba osób skierowanych na prace interwencyjne. Jest to efekt przyjęcia wspólnotowych przepisów dotyczących zasad udzielania pomocy publicznej i związanego z tym mniejszego zainteresowania pracodawców tą formą aktywizacji. Ponadto w związku ze zgłoszonym zapotrzebowaniem pracodawców skierowano w 2007r. 4 osoby do pracy w ramach refundacji kosztów zatrudnienia bezrobotnego.

Bardziej szczegółowe omówienie poszczególnych instrumentów rynku pracy zamieszczono w dalszej części opracowania.

Rozliczenie podjęć pracy oraz pozostałych instrumentów rynku pracy w latach 2005 – 2007 przedstawia poniższa tabela.

Wyszczególnienie		Rok						
		2005		2006		2007		
		liczba osób	% udział w ogólnej liczbie podjęć pracy	liczba osób	% udział w ogólnej liczbie podjęć pracy	liczba osób	% udział w ogólnej liczbie podjęć pracy	
Podjęcia pracy		2544	100,0	2865	100,0	2215	100,0	
z tego	bez pośrednictwa PUP	1600	62,9	1860	64,9	1523	68,8	
	Za pośrednictwem PUP	944	37,1	1005	35,1	692	31,2	
	z tego	prace interwencyjne	55	2,2	74	2,3	52	2,3
		roboty publiczne	172	6,8	125	3,2	154	7,0
		podjęcia działalności gospodarczej	23	0,9	48	1,7	70	3,2
		refundacja kosztów zatrudnienia bezrobotnego	0	0	0	0	4	0,2
		zatrudnieni po przekwalifikowaniu	80	3,1	66	1,7	80	3,6
Pozostałe instrumenty rynku pracy								
Wyszczególnienie		Rok						
		2005		2006		2007		
		liczba osób	% udział w ogólnej liczbie wyłączeń	liczba osób	% udział w ogólnej liczbie wyłączeń	liczba osób	% udział w ogólnej liczbie wyłączeń	
staże		212	4,4	346	6,4	431	9,4	
przygotowanie zawodowe w miejscu pracy		28	0,6	30	0,6	28	0,6	
prace społecznie użyteczne		X	X	125	2,3	104	2,3	
szkolenia		163	3,4	238	4,4	252	5,5	

W wyniku przystąpienia Polski do Unii Europejskiej kraj nasz został włączony do sieci europejskich służb zatrudnienia i zobowiązany do świadczenia usług EURES, czyli usług pośrednictwa pracy i doradztwa w zakresie mobilności na rynku pracy RP oraz państw UE i EOG. Usługi te świadczy również wieloński urząd pracy. Polegają one na udzielaniu bezrobotnym i poszukującym pracy informacji o możliwościach podejmowania pracy za granicą z wykorzystaniem bazy wolnych miejsc pracy dostępnej na internetowej stronie sieci EURES. Działalność z zakresu udziału w sieci europejskich służb zatrudnienia koncentruje się również na informowaniu o warunkach życia i pracy oraz o sytuacji na rynkach pracy z uwzględnieniem występujących w poszczególnych krajach należących do sieci, zawodów deficytowych i nadwyżkowych a ponadto na przeciwdziałaniu przeszkodom w mobilności w dziedzinie zatrudnienia.

b) Organizacja szkoleń.

W 2007r. wieluniński urząd pracy skierował na szkolenia łącznie 252 osoby bezrobotne (czyli o 14 osób więcej, niż w 2006r.) w tym 82 kobiety. W tym samym czasie szkolenia ukończyło 266 osób. Wśród osób, które ukończyły szkolenia dominowali bezrobotni w wieku od 25 do 34 lat, z wykształceniem policealnym i średnim zawodowym oraz długotrwale bezrobotni .

Przekwalifikowania organizowane przez PUP są przeprowadzane w dwóch formach – szkoleń indywidualnych przeznaczonych dla osób bezrobotnych, które uprawdopodobnią, że szkolenia te zapewnią im uzyskanie odpowiedniej pracy oraz szkoleń grupowych inicjowanych przez urząd, na podstawie prowadzonych analiz sytuacji na rynku pracy. Zgodnie z ustawą o promocji zatrudnienia i instytucjach rynku pracy, o skierowanie na szkolenie mogą się ubiegać osoby bezrobotne bez kwalifikacji zawodowych lub takie, które utraciły zdolność do wykonywania pracy w dotychczas posiadanym zawodzie, bądź stają przed koniecznością zmiany lub uzupełnienia kwalifikacji w związku z brakiem na rynku pracy odpowiedniej dla nich propozycji zatrudnienia. Osoba kierowana przez urząd na szkolenie korzysta również z pomocy doradcy zawodowego w celu określenia predyspozycji do wykonywania zawodu, który uzyska w wyniku szkolenia. W wielu przypadkach przed rozpoczęciem szkolenia bezrobotni są kierowani na badania lekarskie finansowane przez urząd, w celu określenia, czy ich stan zdrowia pozwala na udział w szkoleniu i pracę w zawodzie, który zamierzają zdobyć. Ponadto osoby uczestniczące w szkoleniach otrzymują dodatek szkoleniowy lub stypendium szkoleniowe wynoszące odpowiednio 20 lub 40% zasiłku dla bezrobotnych, a także zwrot kosztów dojazdu na szkolenie. Po ukończeniu kursu i zdobyciu nowych kwalifikacji zawodowych bezrobotni objęci są usługami z zakresu pośrednictwa pracy i poradnictwa zawodowego w celu udzielenia im pomocy w jak najszybszym znalezieniu zatrudnienia.

W 2007 roku zorganizowano 16 następujących kursów grupowych:

- kurs przedsiębiorczości (2 grupy),
- kurs obsługi kas fiskalnych z podstawami obsługi komputera i fakturowaniem,
- kurs spawanie stali metodą MAG i TIG z podstawami języka angielskiego,
- kurs operatora maszyn sterowanych numerycznie,
- profesjonalny sprzedawca – handlowiec
- murarz – tynkarz z nowoczesnymi technologiami dociepleń budynków
- nowoczesne technologie w robotach wykończeniowych,
- kurs spawanie stali metodą MAG i TIG

- kurs operatora koparko – ładowarki
- profesjonalna obsługa magazynów spożywczych i przemysłowych
- pracownik działu kadr z obsługą komputera
- kurs obsługi kotłów wodnych i parowych na paliwo stałe, płynne i gazowe
- kurs opiekuna osób starszych, niepełnosprawnych i dzieci z podstawami języka niemieckiego
- podstawowy kurs z zakresu przewozu rzeczy
- ECDL – specjalista zastosowań informatyki ze szczególnym uwzględnieniem programu AutoCaD

W analizowanym okresie zorganizowano również 11 szkoleń indywidualnych dla osób bezrobotnych oraz 3 dla poszukujących pracy niepełnosprawnych finansowane ze środków PFRON w następujących zawodach: prawo jazdy kategorii C dla 4 osób, operator maszyn do produkcji kruszyw dla 1 osoby, przedsiębiorczość dla 1 osoby, intensywny kurs języka angielskiego dla 1 osoby, kurs kwalifikacyjny szeregowych PSP dla 2 osób, kurs podstawowy w zakresie przewozu rzeczy dla 1 osoby, operator wózka widłowego dla 1 osoby, operator koparko-ładowarki dla 1 osoby oraz pracownik działu kadr z obsługą komputera dla 2 osób.

c) Poradnictwo zawodowe, informacja zawodowa oraz pomoc w aktywnym poszukiwaniu pracy.

Poradnictwo zawodowe i informacja zawodowa polega na udzielaniu bezrobotnym i poszukującym pracy pomocy w wyborze odpowiedniego zawodu i miejsca zatrudnienia oraz pracodawcom w doborze kandydatów do pracy. Obejmuje również informowanie o zawodach, rynku pracy, możliwościach szkolenia i kształcenia. Podczas świadczenia usług z zakresu poradnictwa zawodowego i informacji zawodowej wykorzystuje się dostępne metody ułatwiające wybór zawodu, zmianę kwalifikacji, podjęcie lub zmianę zatrudnienia, w tym badania zainteresowań i uzdolnień zawodowych.

Poradnictwo zawodowe i informacja zawodowa kierują się zasadami dostępności usług dla wszystkich osób bezrobotnych i innych osób poszukujących pracy oraz dla pracodawców, dobrowolności i równości w korzystaniu z tego rodzaju usług a także swobody wyboru zawodu i miejsca zatrudnienia.

Poradnictwo zawodowe i informacja zawodowa w Powiatowym Urzędzie Pracy w Wieluniu w roku 2007 realizowane było poprzez:

- poradnictwo indywidualne,
- poradnictwo grupowe,
- Klub Pracy,

- zajęcia aktywizacyjne,
- funkcjonowanie Sali Informacji Zawodowej,
- informację zawodową indywidualną i grupową

Celem poradnictwa indywidualnego jest udzielenie pomocy osobie bezrobotnej poprzez określenie jej problemów dotyczących poruszania się na rynku pracy czy związanych z wyborem zawodu i podjęcie współpracy w ich rozwiązaniu. W procesie tym doradca zawodowy i klient pracują wspólnie, by szukający pracy lepiej zrozumiał siebie, świat pracy i mógł bardziej realistycznie wybrać lub zmienić zawód i dostosować się do wymagającego rynku pracy. W ramach poradnictwa indywidualnego w 2007r. przeprowadzono 662 rozmowy doradcze z 542 osobami. W grupie tej znalazły się 282 kobiety, 258 osób do 25 roku życia, 28 osób powyżej 50 roku życia, 332 osoby zamieszkałe na terenach wiejskich oraz 9 niepełnosprawnych.

W ramach poradnictwa grupowego świadczona jest pomoc klientom w osiągnięciu adekwatnej oceny siebie, własnej sytuacji na rynku pracy oraz w podejmowaniu decyzji ukierunkowujących działania na skuteczne poszukiwanie zatrudnienia. Podczas sesji grupowych klienci mają możliwość uzyskania dostępu do informacji o zawodach, szansach zatrudnienia i szkolenia zawodowego oraz uzyskania pomocy w zrozumieniu tych informacji i wykorzystaniu ich podczas projektowania zmian własnej sytuacji zawodowej. W 2007r. spotkania takie przeprowadzono w 24 grupach. Łącznie uczestniczyło w nich 267 osób w tym 98 kobiet.

W wyniku działania poradnictwa zawodowego w 2007r. pracę podjęło 213 osób bezrobotnych.

Wieluński urząd pracy świadczy również usługi z zakresu pomocy w aktywnym poszukiwaniu pracy polegające na przygotowywaniu osób bezrobotnych i poszukujących pracy do lepszego radzenia sobie w poszukiwaniu i podejmowaniu zatrudnienia. Usługi te świadczone są poprzez organizowanie szkoleń z zakresu umiejętności poszukiwania pracy (Klubów Pracy), zajęć aktywizacyjnych oraz udostępniania informacji i elektronicznych baz danych służących uzyskaniu umiejętności poszukiwania pracy i samozatrudnienia. Osoby bezrobotne korzystające z pomocy przeszkolonego pracownika urzędu mają szansę poznać swoje mocne i słabe strony, uświadomić sobie, które cechy ich osobowości mogą stanowić atuty w poszukiwaniu zatrudnienia oraz nabyć umiejętności związane z metodami i technikami poszukiwania zatrudnienia, przygotowywaniem dokumentów aplikacyjnych oraz przygotowywaniem się do rozmowy kwalifikacyjnej z pracodawcą. W 2007r. z zajęć w Klubie Pracy oraz z grupowych zajęć aktywizacyjnych skorzystało 35 osób.

W 2007 roku realizowane były również usługi z zakresu informacji zawodowej, którymi objęto łącznie 714 osób. Korzystały z nich zarówno zorganizowane grupy, jak i klienci indywidualni. Działaniami doradcy w zakresie grupowych spotkań informacyjnych objęta była również młodzież ostatnich klas szkół ponadgimnazjalnych. Celem tego typu spotkań było

zapoznanie przyszłych absolwentów z obowiązującą ustawą o promocji zatrudnienia i instytucjach rynku pracy oraz uświadomienie im konieczności racjonalnego planowania swojej kariery zawodowej. W tego typu spotkaniach uczestniczyło 537 uczniów.

W urzędzie pracy funkcjonuje również Sala Informacji Zawodowej, której celem jest diagnostyka w zakresie predyspozycji do wykonywania zawodu oraz szeroko pojmowana działalność informacyjna dotycząca treści zawodów, warunków ich wykonywania oraz możliwości kształcenia. Głównym odbiorcą tej formy pomocy ze strony urzędu jest młodzież szkół gimnazjalnych. W 2007 roku z usług SIZ skorzystały łącznie 84 osoby.

W ramach realizowanych przez urząd usług z zakresu poradnictwa zawodowego osoby bezrobotne są obejmowane również Indywidualnym Planem Działania. Jest to plan działań obejmujący podstawowe usługi rynku pracy, wspierane instrumentami rynku pracy zmierzający do zatrudnienia osoby bezrobotnej. W ramach realizacji indywidualnych planów działania, poprzez identyfikację trudności zawodowych i psychologicznych klienta, określa się jego indywidualne cele i alternatywy działania, jakie należy podjąć dla osiągnięcia tych celów, terminy ich realizacji oraz ocenia się osiągnięte indywidualne efekty. Wg stanu z końca 2007r. chęć udziału w tworzeniu Indywidualnego Planu Działania wyraziły 153 osoby bezrobotne.

B. INSTRUMENTY RYNKU PRACY

Podstawowymi instrumentami rynku pracy świadczonymi przez wieluński urząd pracy w 2007r. są:

- prace interwencyjne i roboty publiczne
- przyznawanie osobom bezrobotnym środków finansowych na rozpoczęcie działalności gospodarczej oraz refundacja kosztów wyposażenia/doposażenia stanowiska pracy dla skierowanego bezrobotnego
- staże i przygotowanie zawodowe w miejscu pracy,
- finansowanie kosztów dojazdu do miejsca odbywania stażu, przygotowania zawodowego w miejscu pracy lub szkolenia,
- dodatki aktywizacyjne i stypendia na dalszą naukę,
- prace społecznie użyteczne.

a) Prace interwencyjne i roboty publiczne

Prace interwencyjne, to zgodnie z definicją ustawową, zatrudnienie bezrobotnego przez pracodawcę, które nastąpiło w wyniku umowy zawartej z urzędem i ma na celu wsparcie osób będących w szczególnej sytuacji na rynku pracy. Pracodawcy zatrudniającemu osobę bezrobotną

przysługuje zwrot części kosztów poniesionych na wynagrodzenia i składki na ubezpieczenie społeczne. W 2007r. wieluński urząd pracy skierował na prace interwencyjne 52 osoby, w tym 34 kobiety. Od momentu wejścia Polski do Unii Europejskiej obserwujemy mniejsze zainteresowanie pracodawców tą formą aktywizacji. Jest to związane z objęciem tego instrumentu skomplikowanymi przepisami z zakresu pomocy publicznej, na podstawie których pracodawcy są zobowiązani do utrzymania zwiększonego poziomu zatrudnienia przez okres od 1 do 3 lat, w zależności od wielkości przedsiębiorstwa.

Roboty publiczne oznaczają natomiast zatrudnienie bezrobotnego przy wykonywaniu prac organizowanych głównie przez gminy. Do wykonywania robót publicznych mogą zostać skierowani bezrobotni znajdujący się w szczególnej sytuacji na rynku pracy. W 2007r. do wykonywania robót publicznych skierowano 154 bezrobotnych, w tym 31 kobiet.

b) Przyznawanie osobom bezrobotnym środków finansowych na rozpoczęcie działalności gospodarczej oraz refundacja kosztów wyposażenia/doposażenia stanowiska pracy dla skierowanego bezrobotnego

Jedną z form pomocy osobom bezrobotnym zamierzającym rozpocząć działalność gospodarczą jest przyznanie pomocy finansowej, w formie bezzwrotnej dotacji, w kwocie nieprzekraczającej 5-krotnej wysokości przeciętnego wynagrodzenia. Osoba ubiegająca się o przyznanie dotacji jest zobowiązana do przedstawienia zabezpieczenia zwrotu otrzymanych środków finansowych oraz do prowadzenia działalności gospodarczej przez okres co najmniej 1 roku. W 2007r., w związku z otrzymaniem dotacji, działalność gospodarczą podjęło 70 osób. Bezrobotni, którzy skorzystali z tej formy wsparcia w ramach projektów realizowanych przez PUP współfinansowanych z EFS, oprócz dotacji skorzystali również ze szkolenia na temat zasad prowadzenia działalności gospodarczej oraz pomocy prawnej, konsultacji i doradztwa realizowanego przez pracowników urzędu.

Nieco inny charakter ma refundacja kosztów wyposażenia/doposażenia stanowiska pracy dla skierowanego bezrobotnego. Może się o nią ubiegać przedsiębiorca, który zobowiąże się w umowie zawartej z PUP, że będzie zatrudniał skierowanego bezrobotnego przez okres nie krótszy niż 2 (w przypadku małych i średnich przedsiębiorstw) lub 3 lata. Wysokość refundacji, podobnie jak w przypadku dotacji na rozpoczęcie własnej działalności gospodarczej, nie może przekraczać 5-krotnej wysokości przeciętnego wynagrodzenia. W 2007r. w ramach tego instrumentu skierowano do pracy 4 osoby bezrobotne.

c) Staże i przygotowanie zawodowe w miejscu pracy

Staż oznacza nabywanie przez bezrobotnego umiejętności praktycznych do wykonywania pracy, przez wykonywanie zadań w miejscu pracy, bez nawiązywania stosunku pracy z pracodawcą. Na staż, trwający nie dłużej niż 12 miesięcy, mogą zostać skierowani bezrobotni do 25 roku życia oraz bezrobotni w okresie 12 miesięcy od dnia ukończenia szkoły wyższej do 27 roku życia.

Przygotowanie zawodowe w miejscu pracy to zdobywanie nowych kwalifikacji lub umiejętności zawodowych poprzez praktyczne wykonywanie zadań zawodowych na stanowisku pracy. Przygotowanie zawodowe nie może trwać dłużej, niż 6 miesięcy i dotyczy jedynie bezrobotnych powyżej 50 roku życia, bez kwalifikacji zawodowych, samotnie wychowujących co najmniej jedno dziecko do 7 roku życia, niepełnosprawnych oraz długotrwale bezrobotnych.

Staż i przygotowanie zawodowe odbywają się na podstawie programu określającego zakres zadań wykonywanych przez bezrobotnego oraz rodzaj uzyskiwanych kwalifikacji lub umiejętności zawodowych. Bezrobotny w okresie odbywania stażu lub przygotowania zawodowego otrzymywał stypendium w wysokości zasiłku dla bezrobotnych (a w przypadku bezrobotnych skierowanych po 26 października 2007r., a więc po zmianie przepisów - w wysokości 140% kwoty zasiłku dla bezrobotnych) oraz zwrot kosztów dojazdu. Ponadto urząd finansuje ze środków FP koszty badań lekarskich osób kierowanych na staż lub przygotowanie zawodowe.

W 2007r. wieloński urząd pracy skierował na staż 431 bezrobotnych (o 85 osób więcej, niż w 2006r.), natomiast na przygotowanie zawodowe – 28 osób. Wśród obszarów zawodowych, w których bezrobotni odbyli staż lub przygotowanie zawodowe dominowały prace sekretarskie i biurowe – 138 osób, sprzedaż i marketing – 78 osób, usługi gastronomiczne – 24 osoby, rachunkowość, księgowość, bankowość, ubezpieczenia – 20 osób. Według stanu na dzień 31.12.2007r. udział w tych programach zakończyło 459 osób, natomiast pracę podjęło 290 osób.

d) Dodatki aktywizacyjne i stypendia na dalszą naukę

Dodatek aktywizacyjny przysługuje bezrobotnemu posiadającemu prawo do zasiłku, który w wyniku skierowania przez urząd podjął zatrudnienie w niepełnym wymiarze czasu pracy i otrzymuje wynagrodzenie niższe od minimalnego wynagrodzenia za pracę lub podjął pracę z własnej inicjatywy. Wysokość dodatku aktywizacyjnego obecnie wynosi do 50% zasiłku. Dodatek przysługuje przez okres w jakim przysługiwałby bezrobotnemu zasiłek, lub przez

połowę tego okresu. W 2007r. prawo do dodatku aktywizacyjnego uzyskało 11 osób bezrobotnych.

Osobie bezrobotnej w wieku do 25 roku życia i nieposiadającej kwalifikacji zawodowych, która w okresie do 6 miesięcy od dnia zarejestrowania w urzędzie podjęła naukę w szkole ponadpodstawowej, ponadgimnazjalnej lub w szkole wyższej w systemie niestacjonarnym, przyznawane jest stypendium w wysokości 50% kwoty zasiłku. Warunkiem przyznania stypendium jest nieprzekroczenie wysokości dochodu rodziny uprawniającego do świadczeń z pomocy społecznej. Stypendium jest wypłacane przez okres 12 miesięcy od dnia rozpoczęcia nauki i może być kontynuowane na wniosek osoby bezrobotnej do ukończenia nauki. W 2007r. kontynuowano wypłatę stypendiów przyznanych osobom bezrobotnym w 2006r.

e) Prace społecznie użyteczne

Prace społecznie użyteczne są to prace organizowane przez gminę w jednostkach organizacyjnych pomocy społecznej, organizacjach lub instytucjach statutowo zajmujących się pomocą charytatywną lub na rzecz społeczności lokalnej. Kierowani są na nie bezrobotni bez prawa do zasiłku korzystający ze świadczeń z pomocy społecznej. Prace społecznie użyteczne są wykonywane w wymiarze do 10 godzin w tygodniu. Za każdą godzinę wykonywania prac bezrobotnemu wypłacane jest świadczenie, które jest w części refundowane przez PUP ze środków Funduszu Pracy. W 2007r. na prace społecznie użyteczne skierowano 104 osoby, w tym 43 kobiety. Spośród wszystkich osób wykonujących prace społecznie użyteczne 81,7% stanowili mieszkańcy terenów wiejskich.

C. PROGRAMY RYNKU PRACY



Działania Powiatowego Urzędu Pracy w Wieluniu w zakresie aktywnych programów rynku pracy realizowane są w oparciu o limit środków Funduszu Pracy przyznawanych dla powiatu algorytmem, jak również w oparciu o środki pozyskane przez urząd poprzez przygotowywanie kolejnych projektów. Od kilku bowiem lat przeważająca część zadań realizowana jest na podstawie podpisywanych porozumień, w ramach których urząd uczestniczy w programach kierowanych do konkretnych grup osób bezrobotnych. Programy te uwzględniają zarówno politykę państwa, zwłaszcza w kontekście wstąpienia Polski do Unii Europejskiej,

jak również wojewódzkie plany działania na rzecz zatrudnienia oraz uwarunkowania lokalnego rynku pracy.

W 2007r., podobnie jak w latach ubiegłych, Powiatowy Urząd Pracy w Wieluniu podjął liczne działania mające na celu pozyskanie dodatkowych środków finansowych na aktywizację osób bezrobotnych. Wśród nich najważniejszym i z pewnością największym przedsięwzięciem była kontynuacja realizacji projektów współfinansowanych z Europejskiego Funduszu Społecznego w oparciu o dodatkowe środki finansowe. Fundusz ten jest jednym z czterech funduszy strukturalnych Unii Europejskiej, którego celem jest udzielanie wsparcia na rzecz rozwoju sfery zatrudnienia, poprzez promowanie zachowań przyczyniających się do zwiększenia szans zatrudnienia, warunków dla przedsiębiorczości, wyrównywania szans oraz inwestowania w zasoby ludzkie. Możliwość ubiegania się przez urzędy pracy o środki z EFS istnieje od 2004r. Powiatowy Urząd Pracy w Wieluniu rozpoczął realizację pierwszych dwóch projektów współfinansowanych z Funduszu z początkiem lipca 2004r, kiedy tylko środki te stały się dostępne. Ich realizacja zakończyła się w marcu 2005r. Projekty współfinansowane z EFS w ramach Sektorowego Programu Operacyjnego Rozwój Zasobów Ludzkich 2004-2006 realizowano także w latach 2005-2007. Łącznie wieluniński urząd pracy wdrożył i rozliczył siedem tego typu projektów. W ramach powyższych projektów, dotyczących Działań 1.2, 1.3 i 1.6 schemat a Sektorowego Programu Operacyjnego Rozwój Zasobów Ludzkich, zaktywizowano łącznie 1266 osób bezrobotnych.

W 2007r. PUP zakończył realizację trzech projektów, rozpoczętych w I kwartale 2006r. Pierwszy projekt pod tytułem „Debiut lub Powrót”, realizowany w ramach Działania 1.2 a – Perspektywy dla młodzieży miał na celu zwiększenie szans młodzieży na uzyskanie zatrudnienia poprzez działania wspierające i promujące zatrudnienie oraz samozatrudnienie młodzieży tak, aby nie stawali się i nie pozostawali bezrobotnymi. Beneficjentami projektu były osoby poniżej 25 roku życia bezrobotne przez okres do 24 miesięcy oraz bezrobotni absolwenci wszystkich typów szkół. Osobom młodym uczestniczącym w projekcie oferowane były w szczególności aktywne formy przeciwdziałania bezrobociu. Dzięki nim szanse na zdobycie doświadczenia zawodowego, podjęcie zatrudnienia, udział w szkoleniach czy wsparcie w podejmowaniu własnej działalności gospodarczej uzyskały 353 osoby. Łączna wartość projektu, po zwiększeniach wyniosła ponad 1.473,7 tys. zł, a udział PUP w jego finansowaniu przekraczał 404 tys. zł.

Projekt drugi o nazwie „Uwierzyć w siebie”, był realizowany w ramach Działania 1.3a – Przeciwdziałanie i zwalczanie długotrwałego bezrobocia. Celem projektu była promocja zatrudnienia i przedsiębiorczości wśród uczestników, poprzez objęcie ich usługami i instrumentami rynku pracy. Dzięki nim zostało zaktywizowanych 283 bezrobotnych, głównie w ramach szkoleń, przygotowania zawodowego w miejscu pracy oraz prac interwencyjnych i

wsparcia w zakresie podejmowania własnej działalności gospodarczej. Beneficjentami projektu były osoby powyżej 25 roku życia bezrobotne przez okres do 24 miesięcy, z wyłączeniem bezrobotnych absolwentów. Łączna wartość projektu po wielu zmianach uległa zwiększeniu i wyniosła ponad 745 tys. zł, a udział PUP w jego finansowaniu – 195,7 tys.

Wieluński urząd pracy w czerwcu 2007r. zakończył także realizację projektu o nazwie „Równy start dla kobiet”. Dotyczył on Działania 1.6a SPO RZL – „Integracja i reintegracja zawodowa kobiet – wspieranie równości szans kobiet i mężczyzn na rynku pracy” a jego głównym celem było wyrównywanie szans kobiet na rynku pracy poprzez promocję jednakowego dostępu do zatrudnienia oraz realizację działań na rzecz wzrostu zatrudnienia kobiet. Beneficjentami projektu były bezrobotne kobiety zarejestrowane w PUP w Wieluniu. Projekt przewidywał aktywizację 39 kobiet poprzez staże, przygotowanie zawodowe w miejscu pracy, prace interwencyjne oraz wsparcie w zakresie podejmowania działalności gospodarczej połączone z doradztwem i szkoleniem. Łączna wartość projektu wyniosła ponad 162 tys. zł, a udział własny PUP – 39,3 tys. zł.

Wsparcie osób bezrobotnych zrealizowane w ramach w/w projektów miało charakter kompleksowy, ze względu na połączenie aktywnych form przeciwdziałania bezrobociu z usługami z zakresu pośrednictwa pracy i poradnictwa zawodowego, finansowaniem badań lekarskich, zwrotem kosztów dojazdu na staże, szkolenia czy do miejsca odbywania przygotowania zawodowego w miejscu pracy oraz wspieraniem samozatrudnienia bezrobotnych poprzez udzielanie pomocy finansowej oraz świadczenie usług doradczych i umożliwienie uczestnictwa w specjalnym szkoleniu z zakresu podstaw przedsiębiorczości.

Przeznaczone na realizację projektów środki finansowe, pochodzące z Europejskiego Funduszu Społecznego oraz pozostającego w dyspozycji PUP Funduszu Pracy, zostały wykorzystane w 99,9% głównie dzięki prowadzonemu stałemu monitoringowi realizowanych działań i dokonywaniu wielokrotnych zmian w budżetach projektów.

Wszystkie zakończone przez PUP w 2007r. projekty zostały objęte audytem zewnętrznym przeprowadzonym przez firmę zewnętrzną, wyłonioną w trybie przetargu nieograniczonego. Z raportów z audytu wynika, że dokumentacja dotycząca realizowanych projektów była prowadzona prawidłowo i rzetelnie, sposób monitorowania projektów nie budził zastrzeżeń i pozytywnie wpłynął na identyfikację potrzeb dokonywania koniecznych zmian w projektach. Projekty te były również kilkakrotnie kontrolowane przez instytucje zewnętrzne a jeden z nich został ponadto objęty audytem wewnętrznym. Kontrolerzy nie stwierdzili żadnych istotnych uchybień, które mogłyby wpłynąć na prawidłową realizację i rozliczenie projektów.

Realizacja projektów współfinansowanych z funduszy strukturalnych Unii Europejskiej, jak wielokrotnie wskazywaliśmy, jest skomplikowanym i bardzo odpowiedzialnym zadaniem, wymagającym pracy wielu wykwalifikowanych i zaangażowanych pracowników, którzy

przygotują projekt, opracują wymagane szczegółowe procedury jego realizacji, zakwalifikują do udziału w projekcie beneficjentów spełniających z jednej strony wymagania określone w dokumentach programowych, a z drugiej takich, którzy wpłyną na osiągnięcie założonych w projekcie rezultatów. Realizacja projektów wiąże się także z opracowywaniem szczegółowych, obszernych sprawozdań z ich wdrażania oraz comiesięcznym przygotowywaniem wniosków o płatność, odrębnie dla każdego projektu. Ponadto podczas realizacji projektów występuje szereg okoliczności zewnętrznych wpływających na konieczność bieżącego dostosowywania zarówno opracowanych procedur, jak również świadczonych usług do zmieniających się przepisów prawnych, potrzeb beneficjentów i pracodawców. Dlatego też wdrożenie i rozliczenie projektów jest działaniem wymagającym ciągłego i bardzo szczegółowego monitoringu oraz niezwłocznego reagowania na pojawiające się trudności.

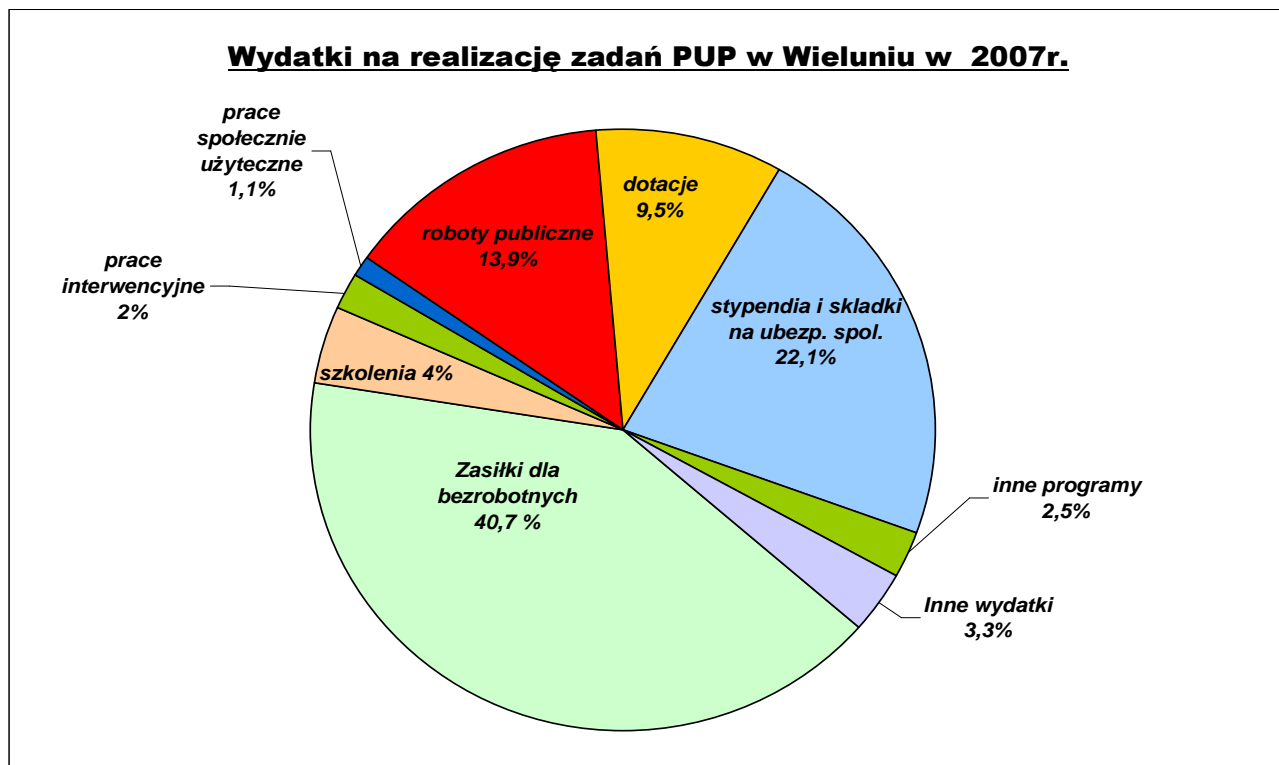
W 2007r. urząd pozyskał również dodatkowe środki finansowe, w kwocie niemal 1.010 tys. zł na aktywizację osób bezrobotnych z rezerwy samorządu województwa łódzkiego i Ministra Pracy i Polityki Społecznej. Łącznie w ramach powyższych programów zostało zaktywizowanych ponad 360 osób bezrobotnych poprzez prace interwencyjne, prace społecznie użyteczne, szkolenia, staże, przygotowanie zawodowe w miejscu pracy, roboty publiczne, dotacje oraz doposażenie na utworzenie nowego miejsca pracy dla osoby bezrobotnej.

XIV. Wydatki na realizację zadań PUP w Wieluniu.

Wydatki na realizację zadań PUP w Wieluniu w okresie styczeń - grudzień 2007r. wyniosły 7999,9 tys. zł, czyli o 411,2 tys. zł więcej, niż w 2006 roku. Na wzrost ten wpłynęło głównie zwiększenie środków wydatkowanych na programy na rzecz promocji zatrudnienia (o 1177,3 tys. zł) i nieznaczny wzrost w ramach innych wydatki FP (w tym głównie kosztów badań lekarskich osób bezrobotnych, kosztów komunikowania się z bezrobotnymi i pracodawcami czy też kosztów eksploatacji systemu informatycznego), przy jednoczesnym obniżeniu wydatków na zasiłki dla bezrobotnych (o 785,1 tys. zł.) i na dodatki aktywizacyjne (o 3,1 tys. zł).

Szczegółowa analiza struktury wydatków na aktywne formy przeciwdziałania bezrobociu obejmująca ubiegły rok wskazuje, że w porównaniu z 2006r. wzrosły wydatki na stypendia i składki na ubezpieczenie społeczne od stypendiów wypłacanych głównie w okresie odbywania stażu i przygotowania zawodowego w miejscu pracy, dotacje dla osób zamierzających uruchomić własną działalność gospodarczą oraz na szkolenia, roboty publiczne a także na finansowanie innych programów, w tym głównie kosztów dojazdu bezrobotnych na staż, przygotowanie zawodowe w miejscu pracy oraz do miejsca odbywania szkolenia. Zmniejszyły się natomiast wydatki na prace interwencyjne i prace społecznie użyteczne.

Strukturę wydatków z Funduszu Pracy w analizowanym okresie przedstawia poniższy wykres, natomiast szczegółowe dane z lat 2005-2007 znajdują się w tabeli na str. 60.



XV. Kierunki działań PUP w Wieluniu na 2008r.

Przyczyny bezrobocia wynikają z procesów demograficznych i ekonomicznych. Wśród źródeł bezrobocia wymienić należy między innymi niedopasowanie struktury podaży pracy i struktury popytu na pracę ze względu na kwalifikacje, wykształcenie, zawód do wymogów gospodarki, gwałtownie modernizującej się pod wpływem impulsów rynkowych, wciąż zbyt wysokie koszty pracy czy niską mobilność pracowników. Z uwagi na różnorodność przyczyn bezrobocia przeciwdziałanie temu zjawisku powinno obejmować zespół różnych działań. Dlatego też w 2008r. Powiatowy Urząd Pracy w Wieluniu, realizując zadania mające na celu łagodzenie negatywnych skutków bezrobocia będzie koncentrował się na aktywizacji osób bezrobotnych poprzez udzielanie kompleksowego wsparcia polegającego na łączeniu usług i instrumentów rynku pracy ze szczególnym uwzględnieniem pośrednictwa pracy, poradnictwa zawodowego i wszelkich usług mających na celu udzielenie bezrobotnym pomocy w znalezieniu zatrudnienia. Celem działania urzędu jest bowiem przede wszystkim promocja zatrudnienia oraz rozwój zasobów ludzkich.

Na finansowanie w 2008r. programów na rzecz przeciwdziałania bezrobociu przyznana w drodze algorytmu kwota limitu środków FP wynosi ponad 2.189 tys. zł. Z tegorocznego limitu finansowane będą oprócz bieżących działań także zobowiązania PUP powstałe w wyniku zawartych już umów. Część limitu zostanie również przeznaczona na dofinansowanie

realizowanych przez PUP projektów finansowanych ze środków pozyskanych z zewnątrz. Tak jak w latach ubiegłych urząd będzie bowiem przygotowywał wnioski o przyznanie dodatkowych środków finansowych na aktywizację osób bezrobotnych z rezerwy Ministra Pracy i Polityki Społecznej, samorządu województwa łódzkiego oraz z innych dostępnych źródeł, między innymi z Europejskiego Funduszu Społecznego w ramach nowego Programu Operacyjnego Kapitał Ludzki. W chwili obecnej Wojewódzki Urząd Pracy w Łodzi ogłosił pierwsze nabory i konkursy wniosków w ramach Programu Operacyjnego Kapitał Ludzki 2007-2013, Priorytet VI „Rynek pracy otwarty dla wszystkich”. W odpowiedzi na te ogłoszenia w Powiatowym Urzędzie Pracy w Wieluniu podjęte zostały działania związane z opracowywaniem projektów w celu pozyskania dodatkowych środków finansowych na wsparcie osób pozostających bez zatrudnienia, poprawę zdolności do zatrudnienia oraz podnoszenie aktywności zawodowej osób bezrobotnych, a także na wsparcie Powiatowego Urzędu Pracy w Wieluniu w realizacji zadań na rzecz aktywizacji zawodowej osób bezrobotnych z terenu naszego powiatu.

W związku z wydaniem w 2007r. przez Ministra Pracy i Polityki Społecznej dwóch nowych rozporządzeń w sprawie szczegółowych warunków prowadzenia przez publiczne służby zatrudnienia usług rynku pracy oraz w sprawie standardów usług rynku pracy, w bieżącym roku zmieni się sposób obsługi osób bezrobotnych w urzędzie. Z uwagi na konieczność indywidualizacji obsługi osób bezrobotnych i przedstawienia w określonym terminie każdej osobie propozycji odpowiedniego zatrudnienia, a w przypadku jej braku – udzielenia innej formy pomocy - osoby bezrobotne nie będą potwierdzały gotowości do pracy tak jak dotychczas (w tym także w poszczególnych gminach naszego powiatu). Po wdrożeniu standardów usług rynku pracy, co zgodnie z przepisami ma nastąpić do końca czerwca br. osoby bezrobotne będą stawiały się w urzędzie każdorazowo na podstawie wezwania w celu przyjęcia skierowania do pracy lub uczestnictwa w innej, odpowiedniej formie aktywizacji.

Oprócz realizacji usług i instrumentów rynku pracy odpowiedzialnością PUP na problemy bezrobocia na najbliższe lata będzie dążenie do stałego podnoszenia jakości świadczonych usług. Działania urzędu będą skierowane między innymi do osób bezrobotnych znajdujących się w szczególnej sytuacji na rynku pracy, do których zgodnie ze zmienionymi przepisami ustawy o promocji zatrudnienia i instytucjach rynku pracy należą: bezrobotni do 25 roku życia, powyżej 50 roku życia, długotrwale bezrobotni, kobiety, które nie podjęły zatrudnienia po urodzeniu dziecka, osoby nieposiadające kwalifikacji zawodowych, doświadczenia zawodowego lub wykształcenia średniego, osoby, które po odbyciu kary pozbawienia wolności nie podjęły zatrudnienia, bezrobotni niepełnosprawni czy samotnie wychowujący przynajmniej jedno dziecko do 18 roku życia. Udzielanie pomocy osobom znajdującym się w szczególnej sytuacji na rynku pracy wymaga efektywnego pośrednictwa pracy, specjalnych programów oddziałujących na ich aktywność, ale uzupełnionych działaniami o charakterze psychospołecznym. Dlatego też

ogromną rolę we wspieraniu poprawy indywidualnych szans na znalezienie zatrudnienia będzie odgrywało szeroko rozumiane poradnictwo zawodowe zarówno grupowe, jak i indywidualne, obejmujące zajęcia z zakresu pomocy w aktywnym poszukiwaniu pracy jak również informację zawodową dla bezrobotnych oraz dla młodzieży szkolnej.

XVI. Podsumowanie

Patrząc na całoroczne statystyki w zakresie bezrobocia należy stwierdzić, że w roku ubiegłym na naszym lokalnym rynku pracy po raz kolejny zarysowały się pozytywne tendencje, widoczne przede wszystkim w spadku poziomu bezrobocia. Rok 2007 był szóstym z kolei, w którym bezrobocie w naszym powiecie zmalało. Oprócz spadku liczby osób bezrobotnych o prawie 17% w stosunku do stanu na koniec 2006r., o korzystnej sytuacji na lokalnym rynku pracy świadczy także nadal wysoki poziom wyłączeń osób bezrobotnych z ewidencji urzędu w tym także z powodu podjęcia pracy.

Na terenie powiatu wieluńskiego nadal utrzymują się jednak niekorzystne cechy w strukturze bezrobocia, wynikające z rolniczego charakteru terytorium powiatu oraz niekorzystnej struktury demograficznej zamieszkującej go ludności. Większość zarejestrowanych w urzędzie stanowią nadal osoby zamieszkałe na terenach wiejskich. Wyższy, niż w 2006 roku jest odsetek bezrobotnych kobiet, z których ponad połowę stanowią osoby długotrwale bezrobotne bez prawa do zasiłku.

Jak wynika z analizy struktury bezrobotnych, w ostatnich latach rośnie poziom bezrobocia wśród osób posiadających wyższe wykształcenie. W końcu 2007r. udział osób posiadających dyplom ukończenia wyższej uczelni w ogólnej liczbie bezrobotnych w powiecie osiągnął 7,5%. Ponadto należy podkreślić, iż niemal 60% bezrobotnych posiada wykształcenie zasadnicze zawodowe lub niższe. Niekorzystnym zjawiskiem na rynku pracy jest również wydłużający się okres pozostawania bez pracy, o czym świadczy nadal wysoki udział długotrwale bezrobotnych w ogólnej liczbie osób zarejestrowanych w urzędzie. Odsetek osób pozostających w ewidencji urzędu przez okres ponad 12 m-cy w okresie ostatnich dwóch lat wynosił w końcu grudnia 2007r. 59,8%. Wśród wszystkich osób bezrobotnych korzystających z usług urzędu liczną grupę stanowią osoby nieposiadające stażu pracy (20,9%) lub bezrobotni o krótkim, nieprzekraczającym 5 lat doświadczeniu zawodowym (42%).

Istotnym czynnikiem mającym wpływ na aktywizację osób bezrobotnych są działania PUP w zakresie pozyskiwania dodatkowych środków finansowych, w tym środków Europejskiego Funduszu Społecznego, i realizacji programów skierowanych do grup szczególnie dotkniętych bezrobociem. Świadczy o tym wzrost wyłączeń w ramach usług i instrumentów rynku pracy objętych działaniem tych programów oraz popularność innych usług świadczonych przez PUP w tym zakresie.

Sytuacja na rynku pracy w województwie łódzkim w okresie styczeń – grudzień 2007r. w ujęciu tabelarycznym.

Województwo Powiatowy Urząd Pracy	Zarejestrowani bezrobotni według wybranych kategorii (stan na 31.12.2007r.)										Napływ od początku roku	Odpływ od początku roku	Podjęcia pracy od początku roku	Oferty pracy od początk u roku	Stopa bezrobocia (dane GUS)
	Ogółem	w tym													
		kobiety	zamieszkali na wsi	z prawem do zasłuku	długotrwale bezrobotni	w okresie do 12 m-cy od dnia ukończenia nauki	bez kwalifikacji zawodowych	do 25 roku życia	powyżej 50 roku życia	którzy ukończ. Szkołę wyższą do 27 roku życia					
woj. Łódzkie	123 148	65 557	44 358	19 471	76 555	4 535	41 396	19 952	32 150	1 351	167 483	205 033	98 013	89 329	11,5
Łódź	28 635	15 034	0	3 772	16 994	753	11 992	2 544	10 541	354	44 711	54 734	24 214	34 861	8,7
Łódź – Wsch.	3 166	1 486	1 825	411	2 024	88	1 129	394	932	34	3 377	4 633	2 322	4 763	12,4
Brzeziny	1 582	728	767	165	1 022	72	449	331	363	21	1 817	2 045	1 084	1 190	13,6
Pabianice	4 956	2 463	1 163	791	2 752	168	1 941	653	1 523	62	9 062	11 564	5 229	4 242	11,0
Zgierz	9 574	4 753	2 239	2 155	5 777	267	1 969	1 350	2 457	69	11 740	14 891	7 542	5 541	16,0
Łęczyca	3 088	1 586	2 011	229	2 242	124	993	681	565	35	3 964	5 068	2 194	1 834	13,1
Piotrków Tryb.	6 977	3 830	3 109	950	4 235	287	2 735	1 185	1 630	97	10 285	12 498	6 222	3 398	10,1 i 10,8*
Bełchatów	5 772	3 895	2 154	687	3 640	294	1 614	1 205	1 170	99	7 997	9 874	3 992	3 534	10,3
Opoczno	6 089	3 252	4 129	1 832	3 407	266	1 563	1 270	1 130	46	7 146	8 163	4 525	2 012	17,1
Pajęczno	2 258	1 267	1 694	339	1 372	115	748	511	401	29	2 477	3 525	1 619	718	11,1
Radomsko	8 787	5 083	4 434	1 498	6 124	286	2 707	1 508	1 805	65	7 023	8 479	4 666	1 505	17,9
Tomaszów Maz.	7 658	3 753	3 179	1 970	4 442	223	2 237	1 068	1 808	59	9 882	12 334	6 570	3 179	16,2
Sieradz	7 298	3 829	3 605	688	5 018	357	2 330	1 764	1 442	80	7 899	9 644	3 917	2 505	13,9
Wieluń	2 916	1 588	1 916	408	1 743	131	789	649	643	46	4 008	4 587	2 215	1 654	8,3
Zduńska Wola	3 376	1 741	927	405	2 272	147	1 123	562	831	41	5 528	7 296	3 710	2 002	12,2
Poddębice	2 272	1 026	1 608	260	1 480	107	644	615	393	23	2 894	3 681	1 705	1 121	12,3
Łask	2 411	1 224	1 512	322	1 421	119	566	466	624	25	3 390	4 007	1 928	1 530	12,1
Wieruszów	1 748	1 060	1 317	209	1 068	87	600	417	437	22	2 317	2 795	1 217	983	8,9
Skierzwice	2 448	1 391	939	375	1 301	166	730	513	651	40	4 475	5 119	2 633	1 752	7,8 i 7,0*
Łowicz	3 096	1 427	1 789	356	1 951	137	1 048	570	740	29	4 592	5 269	2 692	1 997	9,1
Rawa Mazow.	1 675	751	801	222	967	98	511	358	437	19	2 726	3 273	1 384	2 361	8,0
Kutno	7 366	4 390	3 240	1 427	5 303	243	2 978	1 338	1 627	56	10 173	11 554	6 433	6 647	16,4

Stopa bezrobocia dla kraju wg GUS na koniec grudnia 2007r. – 11,4%

*podano stopę bezrobocia w kolejności: dla powiatu grodzkiego i ziemskiego

Sytuacja na rynku pracy w powiecie wieluńskim w okresie styczeń – grudzień w latach 2006 – 2007.

	Ludność w wieku produkcyjnym		Liczba osób bezrobotnych																
	stan na 31.12.2006r		a – stan na 31.12.2006r. b – stan na 31.12.2007r.																
	ogółem.	Kobiety		ogółem	kobiety	z prawem do zasiłku		długotrwale bezrobotni		w okresie do 12 m-cy od dnia uk. nauki		bez kwalifikacji zawodowych		do 25 roku życia		powyżej 50 roku życia		którzy uk. szkołę wyższą do 27 roku życia	
								ogółem	kobiety	ogółem	kobiety	ogółem	kobiety	ogółem	kobiety	ogółem	kobiety	ogółem	kobiety
Powiat	48 407	22 986	a b	3495 2916	1829 1588	430 408	a b	2218 1743	1221 988	221 131	147 102	949 789	511 446	914 649	568 437	673 643	226 237	40 46	29 36
Miasto Wieluń	16 088	8 165	a b	1174 1000	662 573	166 139	a b	727 619	431 370	66 32	40 25	288 225	178 145	219 136	131 88	276 265	118 117	15 17	10 12
gminy wiejskie																			
Biała	3 310	1 520	a b	199 174	107 95	29 19	a b	111 95	69 59	11 11	5 10	43 46	25 25	67 67	44 48	28 31	6 8	0 5	0 5
Czarnożyły	2 691	1 246	a b	157 119	83 67	26 13	a b	98 67	57 41	11 9	9 7	53 37	27 20	47 29	37 21	36 20	8 7	4 2	3 2
Konopnica	2 375	1 087	a b	192 146	89 78	23 17	a b	125 96	59 54	10 11	5 10	58 43	27 20	57 35	28 22	29 31	13 14	3 3	2 3
Mokrsko	3 239	1 505	a b	206 182	120 106	21 33	a b	136 99	80 60	19 11	15 9	52 54	25 32	66 45	44 32	39 37	11 9	3 4	3 3
Osjaków	2 815	1 293	a b	260 208	115 97	27 32	a b	167 128	78 60	20 5	14 2	80 56	28 19	69 47	41 28	50 47	14 15	1 2	1 1
Ostrówek	2 813	1 278	a b	228 182	116 91	26 26	a b	154 112	83 57	14 10	11 7	59 42	31 25	72 49	46 35	35 33	9 7	3 4	3 3
Pątnów	3 770	1 726	a b	249 219	119 120	33 40	a b	145 110	75 67	18 14	10 11	70 59	38 35	82 78	46 52	38 36	6 8	3 1	1 1
Skomlin	2 076	949	a b	143 103	77 65	20 11	a b	90 56	51 35	6 7	5 4	41 36	28 27	50 30	32 21	13 13	4 6	0 1	0 0
Wierzchlas	4 004	1 824	a b	352 286	175 142	34 38	a b	235 187	122 99	23 7	16 5	96 86	51 41	98 64	65 42	60 70	14 21	3 3	1 3
Wieluń	5 226	2 393	a b	335 297	166 154	25 40	a b	230 174	116 86	23 14	17 12	109 105	53 57	87 69	54 48	69 60	23 25	5 4	5 3

Bilans bezrobocia w jednostkach samorządowych powiatu wieluńskiego w 2006 i 2007r.

Wyszczególnienie		Powiat ogółem	Miasto Wieluń	Gmina Wieluń	Gmina Biała	Gmina Czarnożyły	Gmina Konopnica	Gmina Mokrusko	Gmina Osjaków	Gmina Ostrówek	Gmina Pątnów	Gmina Skomlin	Gmina Wierzbias		
Liczba bezrobotnych wg stanu na koniec	2005r.	4450	1534	469	235	175	230	287	318	271	324	179	428		
	2006r.	3495	1174	335	199	157	192	206	260	228	249	143	352		
Liczba bezrobotnych nowo zarejestrowanych	2006r.	4441	1639	393	276	217	209	270	260	249	328	208	392		
	2007r.	4008	1395	368	251	177	187	258	259	251	325	180	357		
Liczba osób wyłączonych z ewidencji	2006r.	5396	1999	527	312	235	247	351	318	292	403	244	468		
	2007r.	4587	1569	406	276	215	233	282	311	297	355	220	423		
w tym	podjęcia pracy	2006r.	2865	1074	291	164	115	116	214	159	142	212	116	262	
		2007r.	2215	781	190	127	102	108	156	145	146	176	92	192	
	w tym pracy subsydiowanej	2006r.	247	48	11	21	18	20	19	20	20	25	15	30	
		2007r.	280	34	8	29	13	22	27	37	30	35	18	27	
	w tym	prace interwencyjne	2006r.	74	20	6	4	3	4	4	9	4	6	0	14
			2007r.	52	10	1	4	1	0	5	10	9	6	0	6
		roboty publiczne	2006r.	125	6	0	15	13	13	11	11	14	14	14	14
			2007r.	154	2	0	20	8	18	19	17	17	20	15	18
		podjęcia działaln. gospodarczej	2006r.	48	22	5	2	2	3	4	0	2	5	1	2
			2007r.	70	22	7	5	4	4	3	10	4	6	3	2
	podj. pracy w ramach ref. kosztów zatrud.	2006r.	0	0	0	0	0	0	0	0	0	0	0	0	
		2007r.	4	0	0	0	0	0	0	0	0	3	0	1	
	rozpoczęcia szkolenia, stażu lub przyg. zawod.	2006r.	614	232	55	40	29	30	36	32	38	49	20	53	
		2007r.	711	209	74	51	41	43	44	44	43	59	29	74	
	rozpoczęcia pracy społecznie użytecznej	2006r.	125	34	3	11	11	13	3	0	11	11	18	10	
2007r.		104	19	3	14	8	7	7	3	12	11	20	0		
niepotwierdzenia gotowości	2006r.	1158	440	108	62	56	52	68	81	58	91	60	82		
	2007r.	1049	375	87	60	39	57	41	89	67	72	57	105		
dobrowolne rezygnacje	2006r.	337	99	31	20	12	21	19	29	29	28	17	32		
	2007r.	232	75	12	19	11	12	20	15	14	21	11	22		
inne	2006r.	297	120	39	15	12	15	11	17	14	12	13	29		
	2007r.	276	110	40	5	14	6	14	15	15	16	11	30		
Liczba bezrobotnych wg stanu na koniec	2006r.	3495	1174	335	199	157	192	206	260	228	249	143	352		
	2007r.	2916	1000	297	174	119	146	182	208	182	219	103	286		

Struktura bezrobocia w jednostkach samorządowych powiatu wieluńskiego wg stanu w dniu 31.12.2006r. i 31.12.2007r.

Wyszczególnienie		Powiat ogółem		Miasto Wieluń		Gmina Wieluń		Gmina Biała		Gmina Czarnożyły		Gmina Konopnica		Gmina Mokrusko		Gmina Osjaków		Gmina Ostrówek		Gmina Pątnów		Gmina Skomlin		Gmina Wierzchlas	
		2006	2007	2005	2007	2006	2007	2006	2007	2006	2007	2006	2007	2006	2007	2006	2007	2006	2007	2006	2007	2006	2007	2006	2007
wiek	18 – 24	914	649	219	136	87	69	67	67	47	29	57	35	66	45	69	47	72	49	82	78	50	30	98	64
	25 – 34	943	849	309	294	89	93	62	47	40	40	58	38	50	56	67	55	69	57	66	58	39	33	94	78
	35 – 44	564	460	200	174	57	47	23	16	19	16	32	26	33	29	42	30	34	26	41	28	22	17	61	51
	45 – 54	805	687	339	292	69	62	38	33	34	24	35	32	45	34	61	56	39	39	47	39	28	19	70	57
	55 – 59	232	217	90	78	31	20	8	9	15	9	8	12	11	16	18	16	12	9	12	16	4	4	23	29
	60 – 64 lata	37	54	17	26	2	6	1	2	2	1	2	3	1	2	3	4	2	2	1	0	0	0	6	7
wykształcenie	wyższe	207	218	91	101	13	17	6	12	9	11	10	10	18	18	14	11	12	14	13	7	7	3	14	14
	policealne i śr. Zawodowe	832	680	341	278	66	51	52	35	31	24	46	33	55	42	48	44	54	38	50	53	25	24	64	58
	średnie ogólnokszt.	335	270	143	101	37	35	15	16	15	11	11	11	14	19	18	12	21	18	25	21	9	12	27	14
	zasadn.zawod.	1121	890	317	282	102	90	74	59	47	34	57	38	71	52	87	74	79	63	94	75	61	29	132	94
	gimnazj. I niższe	1000	858	282	238	117	104	52	52	55	39	68	54	48	51	93	67	62	49	67	63	41	35	115	106
staż pracy ogółem	do 1 roku	607	688	195	222	55	71	35	38	32	34	35	32	38	48	42	48	51	51	41	45	25	30	58	69
	1 – 5	687	537	191	160	74	57	46	34	26	23	52	33	41	38	53	36	42	28	49	47	26	17	87	64
	5 – 10	444	323	182	126	46	35	26	18	15	8	15	8	18	13	34	29	28	23	23	23	16	13	41	27
	10 – 20	518	399	194	160	44	43	22	18	23	17	28	19	30	19	44	28	21	18	37	24	24	14	51	39
	20 – 30	334	289	156	140	29	21	19	11	15	6	12	15	17	17	17	19	16	15	21	17	5	4	27	24
	30 lat i więcej	81	70	39	33	13	7	4	5	5	1	0	2	4	5	4	6	3	1	4	4	1	0	4	6
	bez stażu	824	610	217	159	74	63	47	50	41	30	50	37	58	42	66	42	67	46	74	59	46	25	84	57
czas pozostawiania bez pracy	do 1 m-ca	214	255	66	73	14	24	11	26	17	9	17	21	10	18	18	19	16	11	21	16	9	8	15	30
	1-3	585	503	201	148	39	55	43	34	37	24	32	17	24	32	33	37	38	33	46	50	28	21	64	52
	3-6	506	446	154	143	43	44	31	25	12	21	28	24	42	32	47	22	32	42	45	43	23	15	49	35
	6-12	498	453	181	170	45	41	34	23	25	20	25	18	29	32	29	32	35	21	32	37	25	22	38	37
	12-24	480	363	176	127	48	29	26	18	18	18	22	17	21	23	37	34	31	26	31	26	22	10	48	35
	pow 24 m-cy	1212	896	396	339	146	104	54	48	48	27	68	49	80	45	96	64	76	49	74	47	36	27	138	97
ogółem		3495	2916	1174	1000	335	297	199	174	157	119	192	146	206	182	260	208	228	182	249	219	143	103	352	286

Zestawienie poziomu bezrobocia w poszczególnych grupach bezrobotnych w latach 2002 – 2007 (stan z końca grudnia).

Wyszczególnienie: a – liczba bezwzględna b – struktura w %		2002r.	2003r.	2004r.	2005r.	2006r.	2007r.
ogółem bezrobotni	a	5729	5556	4759	4450	3495	2916
	b	100	100	100	100	100	100
w tym kobiety	a	2757	2641	2357	2241	1829	1588
	b	48,0	47,5	49,5	50,4	52,3	54,5
w tym zamieszkali na wsi	a	3708	3630	3083	2916	2321	1916
	b	64,7	65,3	64,8	65,5	66,4	65,6
w tym posiadający gospodarstwo rolne	a	303	321	277	270	215	141
	b	5,3	5,8	5,8	6,1	6,2	4,8
w tym bez prawa do zasiłku	a	5211	4973	4271	3928	3065	2508
	b	91,0	89,5	89,7	88,3	87,7	86,0
osoby poprzednio pracujące	a	4446	4294	3653	3374	2671	2306
	b	77,6	77,3	76,8	75,8	76,4	79,1
w tym: zwolnieni z przyczyn dot. Zakładu pracy	a	83	88	65	55	68	51
	b	1,4	1,6	1,4	1,2	1,9	1,7
osoby dotychczas nie pracujące	a	1283	1262	1106	1076	824	610
	b	22,4	22,7	23,2	24,2	23,6	20,9
osoby w okresie do 12 m-cy od dnia ukończenia szkoły	a	349	374	×	368	221	131
	b	6,1	6,7	×	8,3	6,3	4,5
do 25 roku życia	a	×	×	×	1352	914	649
	b	×	×	×	30,4	26,2	22,3
które ukończyły szkołę wyższą do 27 roku życia	a	×	×	×	63	40	46
	b	×	×	×	1,4	1,1	1,6
długotrwale bezrobotne	a	×	×	×	2806	2218	1743
	b	×	×	×	63,1	63,5	59,8
powyżej 50 roku życia	a	×	×	×	686	673	643
	b	×	×	×	15,4	19,3	22,1
bez kwalifikacji zawodowych	a	×	×	×	1046	949	789
	b	×	×	×	23,5	27,2	27,1
samotnie wychowujące co najmniej jedno dziecko do 7 roku życia	a	×	×	×	104	87	90
	b	×	×	×	2,3	2,5	3,1
niepełnosprawni	a	62	73	79	92	95	85
	b	1,1	1,3	1,7	2,1	2,7	2,9
wskaźnik napływu do bezrobocia za okres I-XII		75,4	79,1	89,1	95,3	99,8	114,7
wskaźnik wtórnego bezrobocia za okres I-XII		47,3	55,5	56,0	73,3	75,3	89,3
wskaźnik odpływu z bezrobocia za okres I-XII		87,1	82,2	105,9	101,8	121,3	131,2
wskaźnik płynności rynku pracy za okres I-XII		62,4	60,7	65,5	56,1	64,5	55,3

Brak danych dotyczących bezrobotnych znajdujących się w szczególnej sytuacji na rynku pracy w latach 2002 – 2004 wynika z dodania tych kategorii osób bezrobotnych w zestawieniach statystycznych od 01.01.2005r.

Bilans bezrobocia w okresie styczeń – grudzień w latach 2006 i 2007r.

Wyszczególnienie: o – ogółem k – kobiety		2006		2007				
		ogółem	w tym zamieszkali na terenach wiejskich	ogółem	w tym zamieszkali na terenach wiejskich			
Bezrobotni wg stanu w końcu grudnia poprzedniego roku		o k	4450 2241	2916 1421	3495 1829	2321 1167		
Bezrobotni zarejestrowani w analizowanym okresie		o k	4441 2005	2802 1259	4008 1944	2613 1292		
z tego	po raz pierwszy	o k	1089 569	691 362	887 501	619 358		
		o k	3352 1436	2111 897	3121 1443	1994 934		
po raz kolejny		o k	3352 1436	2111 897	3121 1443	1994 934		
Bezrobotni wyłączeni z ewidencji w analizowanym okresie		o k	5396 2417	3397 1513	4587 2185	3018 1444		
z tego	podjęcia pracy		o k	2865 1175	1791 733	2215 973	1434 609	
	z tego	niesubsydiowanej	o k	2618 1107	1592 685	1935 876	1188 535	
		subsydiowanej	o k	247 68	199 48	280 97	246 74	
	z tego	z tego	prac interwencyjnych	o k	74 46	54 35	52 34	42 26
			robót publicznych	o k	125 8	119 6	154 31	152 30
		podjęcia działalności gospodarczej	o k	48 14	26 7	70 32	48 18	
		podjęcia pracy w ramach refundacji kosztów zatrudnienia bezrobotnego	o k	0 0	0 0	4 0	4 0	
	rozpoczęcia szkolenia		o k	238 81	123 38	252 82	160 51	
	rozpoczęcia stażu		o k	346 268	247 192	431 348	320 273	
	rozpoczęcia przygotowania zawodowego		o k	30 23	12 9	28 23	22 19	
	rozpoczęcia prac społecznie użytecznych		o k	125 37	91 31	104 43	85 35	
	niepotwierdzenia gotowości		o k	1158 481	718 287	1049 454	674 291	
	dobrowolnej rezygnacji		o k	337 201	238 130	232 144	157 100	
	podjęcia nauki		o k	16 12	9 8	15 8	5 4	
	ukończenia 60/65 lat, nabycia praw emerytalnych, rentowych lub do świadczenia przedemerytalnego		o k	68 32	39 15	81 27	40 8	
innych		o k	213 107	129 70	180 83	121 54		
Bezrobotni wg stanu w końcu grudnia		o k	3495 1829	2321 1167	2916 1588	1916 1015		
w tym zarejestrowani po raz pierwszy		o k	1050 633	739 440	742 462	517 314		

Bilans bezrobocia wśród osób będących w szczególnej sytuacji na rynku pracy w okresie styczeń - grudzień 2006 i 2007r.

Wyszczególnienie: o – ogółem k - kobiety		Bezrobotni								
		do 25 roku życia		powyżej 50 roku życia		długotrwałe				
		2006r.	2007r.	2006r.	2007r.	2006r.	2007r.			
Bezrobotni wg stanu w końcu roku poprzedzającego		o k	1352 781	914 568	686 235	673 226	2806 1459	2218 1221		
Bezrobotni zarejestrowani w analizowanym okresie		o k	1944 1024	1747 1034	511 135	521 155	1679 829	1511 727		
z tego	po raz pierwszy	o k	740 416	636 384	110 29	89 36	×	×		
	po raz kolejny	o k	1204 608	1111 650	401 106	432 119	1679 829	1511 727		
Bezrobotni wyłączeni z ewidencji w analizowanym okresie		o k	2231 1148	1894 1089	524 144	551 144	2267 1067	1986 960		
z tego z przyczyn	podjęcia pracy		o k	1048 484	764 397	258 52	250 49	1156 518	898 403	
	z tego	niesubsydiowanej	o k	985 458	705 358	204 51	166 35	971 474	711 349	
		subsydiowanej	o k	63 26	59 39	54 1	84 14	185 44	187 54	
	z tego	z tego	prac interwencyjnych	o k	44 25	28 25	3 0	6 1	45 31	25 15
			robót publicznych	o k	7 0	7 3	48 1	71 12	115 8	130 27
			podjęcia działalności gospodarczej	o k	12 1	21 11	3 0	7 1	25 5	31 12
			podjęcia pracy w ramach refundacji kosztów zatrudnienia bezrobotnego	o k	0 0	3 0	0 0	0 0	0 0	1 0
	rozpoczęcia szkolenia		o k	73 28	71 26	14 4	24 2	90 37	111 33	
	rozpoczęcia stażu		o k	328 253	415 337	×	×	79 66	102 84	
	rozpoczęcia przygotowania zawodowego		o k	×	10 10	1 0	1 1	26 20	20 16	
	rozpoczęcia prac społecznie użytecznych		o k	12 5	8 7	42 7	35 10	105 31	86 36	
	niepotwierdzenia gotowości		o k	543 234	459 200	93 38	114 45	497 211	514 252	
	dobrowolnej rezygnacji		o k	137 92	83 60	26 10	19 6	167 113	125 84	
	podjęcia nauki		o k	16 12	14 8	0 0	0 0	3 3	2 1	
	ukończenia 60/65 lat, nabycia praw emerytalnych rentowych lub do św. przedemerytalnego		o k	4 1	1 0	59 28	74 24	26 14	17 4	
	innych		o k	70 39	69 44	31 5	34 7	118 54	111 47	
	Bezrobotni, którzy w analizowanym okresie utracili status osoby będącej w szczególnej sytuacji na rynku pracy		o k	151 89	118 76	×	×	×	×	
Bezrobotni wg stanu w końcu grudnia		o k	914 568	649 437	673 226	643 237	2218 1221	1743 988		
w tym zarejestrowani po raz pierwszy		o k	526 352	288 201	217 87	194 82	606 399	431 280		

Bezrobotni bez prawa do zasiłku

Wyszczególnienie: a - stan na koniec b - struktura w % c - dynamika do analogicznego okresu ubiegłego roku d - dynamika do poprzedniego kwartału		2005r.		2006r.		2007r	
		ogółem	kobiety	ogółem	kobiety	ogółem	kobiety
		ogółem	a	3928	2049	3065	1668
	b	100,0	52,2	100,0	54,4	100,0	57,1
	c	92,0	94,7	78,0	81,4	81,8	85,8
	d	100,8	99,3	91,7	88,9	100,0	96,0
zamieszkali na wsi	a	2606	1324	2057	1083	1647	921
	b	66,3	33,7	67,1	35,3	65,7	36,7
	c	93,8	95,5	78,9	81,8	80,1	85,0
	d	101,4	100,2	93,9	89,1	101,9	97,4
osoby w okresie do 12 m-cy od dnia ukończenia szkoły	a	363	246	218	144	126	97
	b	9,2	6,3	7,1	4,7	5,0	3,9
	c	X	X	60,1	58,5	57,8	67,4
	d	111,7	113,9	83,8	87,3	82,4	82,9
do 25 roku życia	a	1231	753	845	551	594	417
	b	31,3	19,2	27,6	18,0	23,7	16,6
	c	X	X	68,6	73,2	70,3	75,7
	d	102,4	102,0	80,6	80,0	90,3	92,5
które ukończyły szkołę wyższą do 27 roku życia	a	62	48	40	29	41	31
	b	1,6	1,2	1,3	0,9	1,6	1,2
	c	X	X	64,5	60,4	102,5	106,9
	d	112,7	109,1	75,5	78,4	100,0	91,2
długotrwale bezrobotni	a	2777	1452	2200	1218	1734	987
	b	70,7	37,0	71,8	39,7	69,1	39,4
	c	X	X	79,2	83,9	78,8	81,0
	d	99,4	98,7	96,0	94,2	100,4	97,2
powyżej 50 roku życia	a	569	195	514	184	501	193
	b	14,5	5,0	16,8	6,0	20,0	7,7
	c	X	X	90,3	94,4	97,5	104,9
	d	100,0	98,0	106,4	102,8	108,9	106,0
bez kwalifikacji zawodowych	a	980	514	872	480	716	412
	b	24,9	13,1	28,5	15,7	28,5	16,4
	c	X	X	89,0	93,4	82,1	85,8
	d	178,8	191,8	94,2	19,1	98,1	94,5
samotnie wychowujące co najmniej jedno dziecko do 7 roku życia	a	93	90	80	77	85	81
	b	2,4	2,3	2,6	2,5	3,4	3,2
	c	X	X	86,0	85,6	106,3	105,2
	d	104,5	107,1	86,0	85,6	109,0	108,0
niepełnosprawni	a	73	29	75	34	71	30
	b	1,9	0,7	2,4	1,1	2,8	1,2
	c	98,6	85,3	102,7	117,2	94,7	88,2
	d	121,7	116,0	102,7	103,0	101,4	93,8

Brak części danych dotyczących bezrobotnych znajdujących się w szczególnej sytuacji na rynku pracy w 2005r. wynika z dodania tych kategorii osób bezrobotnych w zestawieniach statystycznych od 01.01.2005r.

Struktura bezrobocia

Bezrobotni według wykształcenia

WYSZCZEGÓLNIENIE: a – stan na koniec roku. b – % udział w ogólnej liczbie bezrobotnych		2006r.						2007r.					
		ogółem	kobiety	długotrwale bezrobotni	do 25 roku życia	powyżej 50 roku życia	bez kwalifikacji zawodowych	ogółem	kobiety	długotrwale bezrobotni	do 25 roku życia	powyżej 50 roku życia	bez kwalifikacji zawodowych
ogółem	a b	3495 100	1829 52,3	2218 63,5	914 26,2	673 19,3	949 27,2	2916 100	1588 54,5	1743 59,8	649 22,3	643 22,1	789 27,1
wyższe	a b	207 5,9	143 4,1	107 3,1	53 1,5	11 0,3	×	218 7,5	151 5,2	96 3,3	49 1,7	13 0,5	×
policealne i śr. zawodowe	a b	832 23,8	564 16,1	503 14,4	286 8,2	101 2,9	×	680 23,3	463 15,9	392 13,5	178 6,1	99 3,4	×
LO	a b	335 9,6	258 7,4	166 4,7	216 6,2	34 1,0	245 7,0	270 9,3	210 7,2	129 4,4	159 5,5	32 1,1	189 6,5
zasadnicze zawodowe	a b	1121 32,1	475 13,6	732 21,0	221 6,3	179 5,1	×	890 30,5	402 13,8	530 18,2	149 5,1	177 6,1	×
gimnazjalne i niższe	a b	1000 28,6	389 11,1	710 20,3	138 4,0	348 10,0	704 20,2	858 29,4	362 12,4	596 20,4	114 3,9	322 11,0	600 20,6

Bezrobotni według stażu pracy

WYSZCZEGÓLNIENIE: a – stan na koniec roku. b – % udział w ogólnej liczbie bezrobotnych		2006r.						2007r.					
		ogółem	kobiety	długotrwale bezrobotni	do 25 roku życia	powyżej 50 roku życia	bez kwalifikacji zawodowych	ogółem	kobiety	długotrwale bezrobotni	do 25 roku życia	powyżej 50 roku życia	bez kwalifikacji zawodowych
ogółem	a b	3495 100	1829 52,3	2218 63,5	914 26,2	673 19,3	949 27,2	2916 100	1588 54,5	1743 59,8	649 22,3	643 22,1	789 27,1
do 1 roku	a b	607 17,4	296 8,5	407 11,6	151 4,3	80 2,3	160 4,6	688 23,6	325 11,2	452 15,5	151 5,2	115 4,0	182 6,2
1 – 5 lat	a b	687 19,7	389 11,1	455 13,0	184 5,3	55 1,6	134 3,8	537 18,4	331 11,4	304 10,4	120 4,1	49 1,7	112 3,8
5 – 10 lat	a b	444 12,7	234 6,7	278 8,0	17 0,5	56 1,6	93 2,7	323 11,1	181 6,2	192 6,6	5 0,2	48 1,6	57 2,0
10 – 20 lat	a b	518 14,8	231 6,6	378 10,8	×	150 4,3	128 3,7	399 13,7	196 6,7	260 8,9	×	136 4,7	107 3,7
20 – 30 lat	a b	334 9,5	117 3,3	208 6,0	×	214 6,1	79 2,3	289 9,9	106 3,6	173 6,0	×	198 6,8	61 2,1
30 i więcej	a b	81 2,3	12 0,4	18 0,5	×	77 2,2	19 0,5	70 2,4	24 0,8	21 0,7	×	67 2,3	17 0,6
bez stażu	a b	824 23,6	550 15,7	474 13,6	562 16,1	41 1,2	336 9,6	610 20,9	425 14,6	341 11,7	373 12,8	30 1,0	253 8,7

Bezrobotni według czasu pozostawania bez pracy

WYSZCZEGÓLNIENIE: a – stan na koniec roku. b – % udział w ogólnej liczbie bezrobotnych		2006r.						2007r.					
		ogółem	kobiety	długotrwale bezrobotni	do 25 roku życia	powyżej 50 roku życia	bez kwalifikacji zawodowych	ogółem	kobiety	długotrwale bezrobotni	do 25 roku życia	powyżej 50 roku życia	bez kwalifikacji zawodowych
ogółem	a b	3495 100	1829 52,3	2218 63,5	914 26,2	673 19,3	949 27,2	2916 100	1588 54,5	1743 59,8	649 22,3	643 22,1	789 27,1
do 1 miesiąca	a b	214 6,1	89 2,5	46 1,3	77 2,2	30 0,9	51 1,5	255 8,8	116 4,0	65 2,2	82 2,8	48 1,7	72 2,5
1 – 3 miesięcy	a b	585 16,7	233 6,7	165 4,7	199 5,7	96 2,7	147 4,2	503 17,2	222 7,6	107 3,7	163 5,6	82 2,8	106 3,6
3 – 6 miesięcy	a b	506 14,5	285 8,2	136 3,9	219 6,3	55 1,6	120 3,4	446 15,3	237 8,1	144 4,9	165 5,7	64 2,2	94 3,3
6 – 12 miesięcy	a b	498 14,3	250 7,1	184 5,3	141 4,1	104 3,0	124 3,5	453 15,5	253 8,7	174 6,0	110 3,8	92 3,2	114 3,9
12 – 24 miesięcy	a b	480 13,7	259 7,4	479 13,7	130 3,7	75 2,1	114 3,3	363 12,5	205 7,1	363 12,5	72 2,5	76 2,6	105 3,6
pow. 24 miesięcy	a b	1212 34,7	713 20,4	1208 34,6	148 4,2	313 9,0	393 11,3	896 30,7	555 19,0	890 30,5	57 1,9	281 9,6	298 10,2

Bezrobotni według wieku

WYSZCZEGÓLNIENIE: a – stan na koniec roku. b – % udział w ogólnej liczbie bezrobotnych		2006r.				2007r.			
		ogółem	kobiety	długotrwale bezrobotni	bez kwalifikacji zawodowych	ogółem	kobiety	długotrwale bezrobotni	bez kwalifikacji zawodowych
ogółem	a b	3495 100	1829 52,3	2218 63,5	949 27,2	2916 100	1588 54,5	1743 59,8	789 27,1
18 – 24 lat	a b	914 26,2	568 16,8	447 12,8	266 7,6	649 22,3	437 15,0	260 8,9	212 7,3
25 – 34 lat	a b	943 27,0	568 16,8	594 17,0	157 4,5	849 29,1	529 18,2	483 16,6	147 5,0
35 - 44 lat	a b	564 16,1	277 7,9	396 11,3	131 3,7	460 15,8	231 7,9	306 10,5	95 3,3
45 – 54 lat	a b	805 23,0	362 10,3	604 17,3	272 7,9	687 23,6	334 11,5	504 17,3	215 7,3
55 – 59 lat	a b	232 6,6	54 1,5	155 4,4	109 3,1	217 7,4	57 1,9	147 5,0	98 3,4
60 i więcej lat	a b	37 1,1	×	22 0,7	14 0,4	54 1,8	×	43 1,5	22 0,8

Bezrobotni według zawodów

Wyszczególnienie		Zarejestrowani bezrobotni							Oferty pracy	
		w 2007r.		w końcu 2007r.					zgłoszone w 2007r.	w końcu 2007r.
		ogółem	kobiety	ogółem	kobiety	poprzednio pracujący, wg czasu pozostawania bez pracy (w m-cach)				
						do 1	1-12	pow 12		
00	Bez zawodu	1127	562	750	387	59	178	214	0	0
01	Siły zbrojne	1	0	1	0	0	1	0	0	0
12	Kierownicy dużych i średnich organizacji	3	3	4	3	0	2	2	12	0
13	Kierownicy małych przedsiębiorstw	0	0	1	0	0	0	1	1	1
21	Specjaliści nauk fizycznych, matematycznych i technicznych	80	37	49	22	2	16	12	9	1
22	Specjaliści nauk przyrodniczych i ochrony zdrowia	61	52	34	27	2	14	9	11	0
23	Specjaliści szkolnictwa	42	36	27	24	0	10	9	22	0
24	Pozostali specjaliści	249	193	123	99	14	54	23	31	0
31	Technicy i inny średni personel	357	79	197	60	17	90	50	24	0
32	Średni personel w zakresie nauk biologicznych i ochrony zdrowia	156	108	129	106	6	53	46	6	0
33	Nauczyciele praktycznej nauki zawodu i instruktorzy	0	0	2	2	0	1	1	2	0
34	Pracownicy pozostałych specjalności	288	232	190	167	19	59	55	105	3
41	Pracownicy obsługi biurowej	65	46	75	61	2	28	42	245	1
42	Pracownicy obrotu pieniężnego i obsługi klientów	4	4	6	6	0	0	6	26	0
51	Pracownicy usług osobistych i ochrony	222	185	212	198	7	72	86	90	3
52	Modelki, sprzedawcy i demonstratorzy	216	197	176	170	10	76	79	159	3
61	Rolnicy, ogrodnicy, leśnicy i rybacy	47	14	61	36	2	20	28	0	0
62	Ogrodnicy	6	1	7	3	1	2	4	1	0
63	Leśnicy i rybacy	2	0	2	0	0	1	1	4	0
64	Rolnicy i rybacy pracujący na własne potrzeby	1	0	1	1	0	0	1	0	0
71	Górnicy i robotnicy budowlani	244	4	197	9	11	95	70	56	0
72	Robotnicy obróbki metali i mechanicy maszyn i urządzeń	447	26	321	38	27	144	130	118	3
73	Robotnicy zawodów precyzyjnych, ceramicy, wytwórcy wyrobów galanteryjnych, robotnicy poligraficzni i pokrewni	4	1	3	2	0	0	2	3	0
74	Pozostali robotnicy przemysłowi i rzemieślnicy	223	101	146	78	9	79	50	117	4
81	Operatorzy maszyn i urządzeń wydobywczych i przetwórczych	15	8	16	7	0	12	4	15	0
82	Operatorzy i monterzy maszyn	26	11	19	8	1	10	8	18	0
83	Kierowcy i operatorzy pojazdów	19	0	29	0	1	11	17	69	1
91	Pracownicy przy pracach prostych w handlu i usługach	60	31	83	54	5	29	49	418	2
92	Robotnicy pomocniczy w rolnictwie, rybołówstwie i pokrewni	1	0	2	1	0	1	1	4	4
93	Robotnicy pomocniczy w górnictwie, przemyśle, budownictwie i transporcie	42	13	53	19	3	22	28	88	0
RAZEM		4008	1944	2916	1588	198	1080	1028	1654	26

Bezrobotni według rodzaju działalności ostatniego miejsca pracy

Wyszczególnienie		Zarejestrowani bezrobotni							Oferty pracy	
		w 2007 roku		w końcu 2007 roku					zgłoszone w 2007 roku	w końcu 2007 roku
		ogółem	poprzednio pracujący w sektorze publ.	ogółem	poprzednio pracujący w sektorze publ.	wg czasu pozostawania bez pracy (w mies.)				
						do 1	1-12	pow 12		
01	Rolnictwo, łowiectwo, leśnictwo	41	17	57	26	2	23	32	19	5
02	Rybacktvo	0	0	0	0	0	0	0	0	0
03	Górnictwo	1	1	2	2	1	0	1	0	0
04	Przetwórstwo przemysłowe	876	67	685	108	42	356	287	440	7
05	Wytwarzanie i zaopatrywanie w energię elektryczną, gaz, wodę	16	6	21	8	2	5	14	11	0
06	Budownictwo	311	73	240	40	21	109	110	155	1
07	Handel hurt. i detal.; napr. pojazd. samochodowych, motocykli oraz art. użytku osobistego i domowego	468	35	433	73	28	184	221	266	7
08	Hotele i restauracje	62	3	77	2	8	24	45	38	1
09	Transport, gospodarka magazynowa i łączność	58	22	51	23	3	25	23	33	0
10	Pośrednictwo finansowe	30	11	22	7	2	13	7	38	0
11	Obsługa nieruchomości, wynajem i usługi związane z prowadzeniem działalności gospodarczej	77	8	59	9	12	26	21	44	0
12	Administracja publiczna i obrona narodowa; obowiązkowe ubezpiecz. społ. i powsz. ubezpiecz. zdrowotne	291	284	209	203	46	92	71	424	1
13	Edukacja	55	48	44	41	1	21	22	39	0
14	Ochrona zdrowia i pomoc społeczna	58	49	63	61	8	16	39	42	0
15	Działalność usługowa komunalna, społeczna i indywidualna, pozostała	432	31	286	27	20	170	96	98	2
16	Gospodarstwa domowe zatrudniające pracowników	3	0	3	0	0	1	2	7	2
17	Organizacje i zespoły eksterytorialne	0	0	0	0	0	0	0	0	0
18	Działalność niezidentyfikowana	46		54		2	15	37		
19	Razem (w od 01 do 18)	2825	655	2306	630	198	1080	1028	1654	26
20	Dotychczas niepracujący	1183		610		57	322	231		
21	Ogółem (w 19+20)	4008	655	2916	630	255	1402	1259	1654	26

Wydatki na realizację zadań PUP w Wieluniu w okresie styczeń - grudzień w latach 2005 – 2007.

WYDATKI		2005r.		2006r.		2007r.	
		kwota w tys. zł	struktura w %	kwota w tys. zł	struktura w %	kwota w tys. zł	struktura w %
Wydatki ogółem		6 997,8	100,0	7 588,7	100,0	7 999,9	100,0
z tego	Zasiłki dla bezrobotnych	3 810,3	54,4	4 053,9	53,4	3 268,8	40,9
	Dodatki aktywizacyjne	3,4	0,1	6,9	0,1	3,8	0,1
	Programy na rzecz promocji zatrudnienia	2 908,9	41,6	3 257,9	42,9	4 435,2	55,4
	szkolenia	176,8	2,5	199,1	2,6	315,6	3,9
	prace interwencyjne	183,4	2,6	197,5	2,6	161,6	2,0
	roboty publiczne	1 131,5	16,2	937,5	12,4	1 110,9	13,9
	prace społecznie użyteczne	×	×	87,1	1,1	84,3	1,1
	dotacje	216,5	3,1	408,3	5,4	761,5	9,5
	refundacja kosztów wyposażenia i doposażenia stanowiska	0	0	0	0	29,0	0,4
	stypendia i składki na ubezpieczenie społeczne	771,7	11,0	1 286,5	17,0	1 769,7	22,1
	przygotowanie zawodowe młodocianych	363,7	5,2	×	×	×	×
	inne programy	65,3	0,9	141,9	1,9	202,6	2,5
	Inne wydatki FP		275,2	3,9	270,0	3,6	292,1