



**Powiatowy Urząd Pracy
w Wieluniu**

INFORMACJA O STANIE I STRUKTURZE BEZROBOCIA

Akceptuje:

Wieluń 30.09.2008r.

SPIS TREŚCI:

I.	WPROWADZENIE	3
II.	UWAGI METODYCZNE	4
III.	POZIOM I DYNAMIKA BEZROBOCIA	5
IV.	BILANS BEZROBOCIA	6
V.	WYBRANE KATEGORIE BEZROBOTNYCH	7
A.	Bezrobotni zamieszkali na wsi	7
B.	Kobiety	8
C.	Bezrobotni bez prawa do zasiłku	9
D.	Bezrobotni będący w szczególnej sytuacji na rynku pracy	9
VI.	STRUKTURA BEZROBOCIA	11
A.	Bezrobotni według wykształcenia	11
B.	Bezrobotni według stażu pracy	12
C.	Bezrobotni według czasu pozostawania bez pracy	13
D.	Bezrobotni według wieku	14
VII.	AKTYWNE DZIAŁANIA PUP OGRANICZAJĄCE BEZROBOCIE I ŁAGODZĄCE JEJ SKUTKI	15
A.	Programy rynku pracy	15
B.	Pośrednictwo pracy	17
C.	Organizacja szkoleń	19
D.	Poradnictwo zawodowe, informacja zawodowa oraz pomoc w aktywnym poszukiwaniu pracy	20
VIII.	WYDATKI NA REALIZACJĘ ZADAŃ PUP W WIELUNIU	21
IX.	PODSUMOWANIE	21

ANEKS TABELARYCZNY:

•	SYTUACJA NA RYNKU PRACY W WOJEWÓDZTWIE ŁÓDZKIM	23
•	SYTUACJA NA RYNKU PRACY W POWIECIE WIELUŃSKIM	24
•	ZESTAWIENIE POZIOMU BEZROBOCIA W POSZCZEGÓLNYCH GRUPACH BEZROBOTNYCH	25
•	BILANS BEZROBOCIA	26
•	BILANS OSÓB BĘDĄCYCH W SZCZEGÓLNEJ SYTUACJI NA RYNKU PRACY	27
•	BEZROBOTNI BEZ PRAWA DO ZASIŁKU	28
•	STRUKTURA BEZROBOCIA	29
•	WYDATKI NA REALIZACJĘ ZADAŃ PUP W WIELUNIU	31

I. WPROWADZENIE

Przedstawiona poniżej informacja obrazuje sytuację na rynku pracy w powiecie wieluńskim według stanu na koniec września 2008 roku. W opracowaniu tym omówione zostały zmiany w poziomie i strukturze bezrobocia w okresie od początku stycznia do końca września br., jak również zakres działań Powiatowego Urzędu Pracy w Wieluniu ograniczających bezrobocie i łagodzących jego skutki.

Szczegółowe dane, charakteryzujące powyższe problemy, znajdują się w bogatym zestawie tabelarycznym, zamieszczonym głównie na końcu niniejszego opracowania. Niektóre zagadnienia, dla zapewnienia przejrzystości analizowanych danych, zaprezentowano w postaci wykresów.

Jako materiały źródłowe wykorzystano sprawozdawczość statystyczną o rynku pracy, dane GUS oraz materiały własne PUP w Wieluniu.

Istotnym dla prowadzenia analizy bezrobocia jest fakt wprowadzenia od 1 stycznia 2008r. nowych formularzy statystycznych, dostosowanych do zmienionej w roku ubiegłym ustawy o promocji zatrudnienia i instytucjach rynku pracy z dnia 20 kwietnia 2004r. Ze względu na wynikające z tych zmian rozszerzenie katalogu osób bezrobotnych znajdujących się w szczególnej sytuacji na rynku pracy, w niniejszej informacji w niektórych aspektach nie znalazły się porównania do analogicznych danych z lat ubiegłych.

II. UWAGI METODYCZNE

1. Informację o stanie i strukturze bezrobocia opracowano na podstawie sprawozdawczości o rynku pracy ustalonej przez Prezesa Rady Ministrów rozporządzeniem z dnia 17 stycznia 2008 roku w sprawie określenia wzorów formularzy sprawozdawczych, objaśnień co do sposobu ich wypełniania oraz wzorów kwestionariuszy i ankiet statystycznych stosowanych w badaniach statystycznych ustalonych w programie badań statystycznych statystyki publicznej na rok 2008 (Dz. U. Nr 36 poz. 202 z późniejszymi zmianami).
2. Dane o liczbie bezrobotnych obejmują osoby, które są zarejestrowane w PUP w Wieluniu jako bezrobotne, zgodnie z ustawą z dnia 20 kwietnia 2004 roku o promocji zatrudnienia i instytucjach rynku pracy (tekst jednolity Dz. U. z 2008r. Nr 69, poz. 415 z późniejszymi zmianami).
3. Przez „stopę bezrobocia” należy rozumieć procentowy udział liczby bezrobotnych w liczbie ludności aktywnej zawodowo.
4. Przez „ludność aktywną zawodowo” należy rozumieć zbiorowość składającą się z osób uznanych według klasyfikacji GUS za pracującą oraz osoby bezrobotne, o których mowa w punkcie 2.
5. Przez „wskaźnik napływu do bezrobocia” (Wnb) należy rozumieć wyrażony w procentach stosunek liczby nowo zarejestrowanych bezrobotnych w danym okresie sprawozdawczym do liczby bezrobotnych według stanu na koniec poprzedniego okresu sprawozdawczego.
6. Przez „wskaźnik odpływu z bezrobocia” (Wob) należy rozumieć wyrażony w procentach stosunek liczby bezrobotnych wyrejestrowanych z urzędu pracy w danym okresie sprawozdawczym (odpływ) do liczby bezrobotnych według stanu na koniec poprzedniego okresu sprawozdawczego.
7. Przez „wskaźnik płynności rynku pracy” (Wp) należy rozumieć wyrażony w procentach stosunek liczby bezrobotnych, którzy podjęli pracę w danym okresie sprawozdawczym, do liczby nowo zarejestrowanych bezrobotnych w tym okresie.

III. POZIOM I DYNAMIKA BEZROBOCIA

Według stanu na koniec września 2008r. w ewidencji wieluńskiego urzędu pracy znajdowały się 2783 osoby bezrobotne. W odniesieniu do stanu na koniec grudnia 2007r. odnotowano spadek poziomu bezrobocia o 133 osoby. Liczba osób bezrobotnych w powiecie wieluńskim obniżała się od lutego do końca maja oraz we wrześniu br. W pozostałych miesiącach roku liczba zarejestrowanych rosła. Porównując liczbę osób bezrobotnych pozostających w ewidencji urzędu w końcu września 2008r. z analogicznym okresem ubiegłego roku należy zaznaczyć, że poziom bezrobocia obniżył się jedynie o 61 osób, tj. o nieco ponad 2%.

W ogólnej liczbie bezrobotnych zarejestrowanych w PUP w Wieluniu najliczniejsze grupy stanowią osoby zamieszkałe na terenach wiejskich – 63,4%, bez prawa do zasiłku – 88,7%, długotrwale bezrobotni – 54,5%, osoby nieposiadające wykształcenia średniego – 56,4% oraz osoby poprzednio pracujące – 75,3%. Ponadto w PUP w Wieluniu na koniec września 2008r. zarejestrowanych było między innymi:

- 315 osób z prawem do zasiłku dla bezrobotnych,
- 183 osoby w okresie do 12 m-cy od dnia ukończenia szkoły,
- 86 bezrobotnych niepełnosprawnych,
- 140 osób poszukujących pracy
- 1627 kobiet.

Stopa bezrobocia w powiecie wieluńskim w końcu września 2008r. wynosiła 7,7%. Niższą, niż na terenie naszego powiatu stopę bezrobocia odnotowano w powiatach: łódzkim, łódzkim wschodnim, piotrkowskim ziemskim, poddębickim, skierniewickim i rawskim. W tym samym czasie stopa bezrobocia zarówno w województwie łódzkim jak i w skali całego kraju wyniosła 8,9%. W analogicznym okresie ubiegłego roku wskaźnik ten kształtował się następująco: powiat wieluński – 8,1%, województwo łódzkie – 11,8%, cały kraj – 11,6%.

Szczegółowe dane dotyczące sytuacji na rynku pracy w województwie łódzkim oraz zestawienie poziomu bezrobocia w poszczególnych grupach bezrobotnych w latach 2004 – 2008 przedstawiono w tabelach znajdujących się na str. 23 i 25.

Poziom bezrobocia w jednostkach samorządowych objętych działaniami PUP w Wieluniu przedstawia tabela zamieszczona na str. 24. Analiza zawartych w niej danych wskazuje na nieco mniej korzystne zmiany w poziomie bezrobocia, niż w poprzednich latach. W porównaniu bowiem do analogicznego okresu ubiegłego roku w czterech gminach powiatu liczba osób bezrobotnych wzrosła, w dwóch pozostała na poziomie zbliżonym do ubiegłorocznego a tylko w pięciu - poziom bezrobocia uległ obniżeniu. Najwyższy spadek odnotowano w gminie Skomlin – 22,7%, natomiast najwyższy wzrost – w gminie Pątnów – 13,6%.

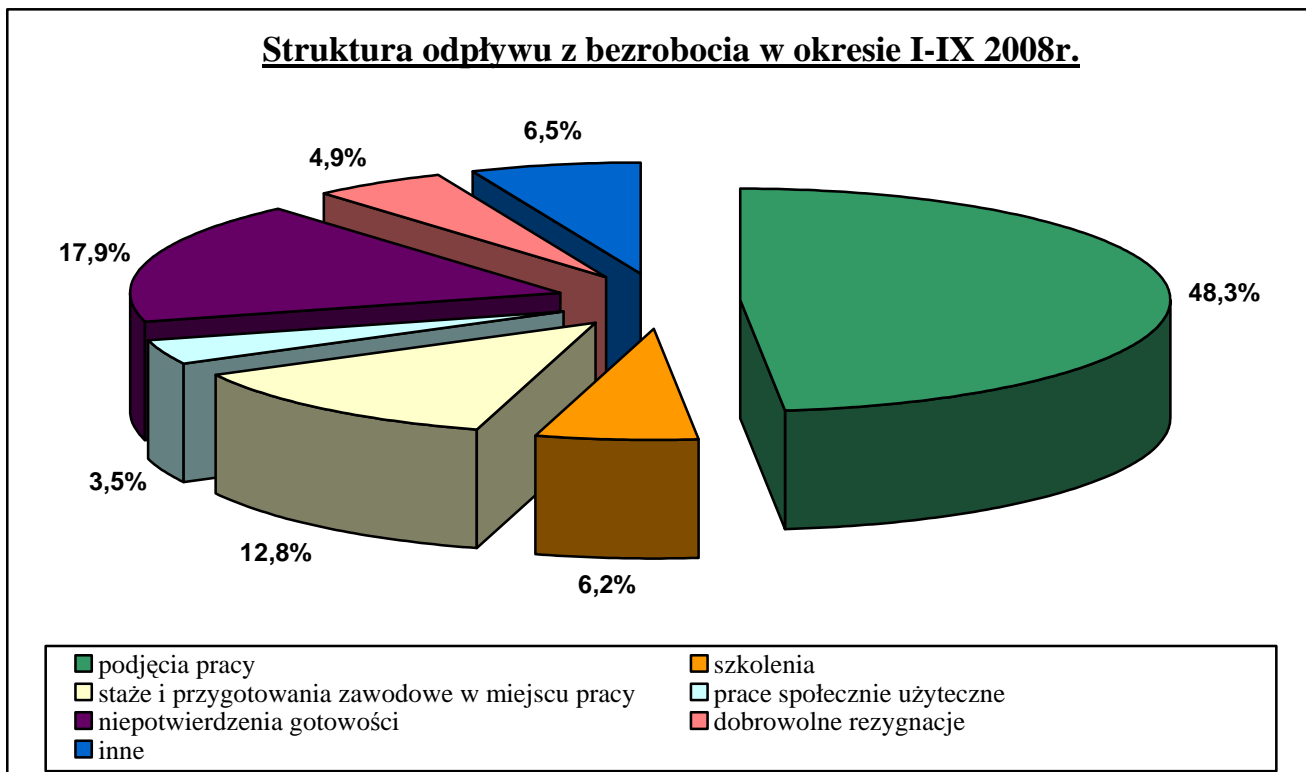
IV. BILANS BEZROBOCIA

Na wzrost lub spadek poziomu bezrobocia wpływają dwie wielkości: liczba osób bezrobotnych zarejestrowanych w danym okresie i liczba osób, które w tym samym czasie zostały wyrejestrowane z ewidencji urzędu pracy.

W okresie dziewięciu miesięcy tego roku status osoby bezrobotnej uzyskało 2979 osób, tj. o niemal 2% mniej, niż w roku ubiegłym. Podstawowym składnikiem napływu były ponowne rejestracje – 2233 osoby zarejestrowały się po raz kolejny (w tym 1151 kobiet). Po raz pierwszy w urzędzie pracy zarejestrowało się 746 osób, w tym 465 kobiet.

Spośród wszystkich składników odpływu z bezrobocia nadal najliczniejsza jest grupa osób, które podjęły zatrudnienie. Z tej przyczyny wyłączono z ewidencji urzędu 1503 osoby, przy czym wielkość ta ukształtowała się na poziomie niższym, niż w analogicznym okresie ubiegłego roku. Drugą, mniejszą niż przed rokiem grupę pod względem liczby wyłączeń z ewidencji PUP stanowią nadal osoby, które nie potwierdziły gotowości do podjęcia pracy (556 osób). Łącznie na przestrzeni dziewięciu miesięcy 2008r. z ewidencji urzędu wyłączono 3112 osób, tj. ponad 15% mniej niż przed rokiem. Udział poszczególnych przyczyn wyłączeń w ogólnej ich liczbie był następujący: podjęcia pracy – 48,3%, niepotwierdzenia gotowości do podjęcia pracy – 17,9%, dobrowolna rezygnacja – 4,9%, rozpoczęcie szkolenia, stażu, przygotowania zawodowego w miejscu pracy lub prac społecznie użytecznych – 22,4%.

Strukturę odpływu z bezrobocia w okresie styczeń - wrzesień 2008r. przedstawia poniższy wykres.



Dynamikę napływu do bezrobocia i odpływu z bezrobocia w okresie styczeń - wrzesień w latach 2005-2008 przedstawia poniższe zestawienie:

	I-IX 2005r	I-IX 2006r.	dynamika	I-IX 2007r.	dynamika	I-IX 2008r.	dynamika
napływ	3298	3401	103,1	3029	89,1	2979	98,3
odpływ	3742	4126	110,3	3680	89,2	3112	84,6

Wskaźniki napływu do bezrobocia i odpływu z bezrobocia za okres styczeń – wrzesień 2008r. osiągnęły poziom wyższy, niż w latach ubiegłych i wynosiły odpowiednio: 102,2% i 106,7%. Natomiast wskaźnik płynności rynku pracy, wynoszący 50,5%, ukształtował się na poziomie najniższym od pięciu lat.

V. WYBRANE KATEGORIE BEZROBOTNYCH

A. BEZROBOTNI ZAMIESZKALI NA WSI.

Poniżej przedstawiona tabela zawiera dane dotyczące bezrobotnych zamieszkałych na wsi w końcu września w latach 2006 - 2008.

Wyszczególnienie:		stan na koniec września		dynamika	stan na koniec września 2008r.	dynamika
		2006r.	2007r.			
Ogółem		2413	1824	75,6	1764	96,7
z tego	kobiety	1280	1018	79,5	1026	100,8
	z prawem do zasiłku	223	208	93,3	192	92,3
	bezrobotni posiadający gospodarstwo rolne	221	139	62,9	159	114,4

Osoby bezrobotne zamieszkałe na terenach wiejskich stanowią wciąż zdecydowaną większość (ponad 63%) ogółu osób zarejestrowanych w wieluńskim urzędzie pracy. W porównaniu z analogicznym okresem ubiegłego roku, liczba bezrobotnych zamieszkałych na wsi zmniejszyła się o ponad 3%.

W omawianej populacji dominują bezrobotni nieposiadający gospodarstwa rolnego, stanowiąc 91% ogółu zarejestrowanych mieszkających na wsi. Wśród bezrobotnych zamieszkałych na wsi, podobnie jak w skali całego powiatu, tylko nieliczni posiadają prawo do zasiłku dla bezrobotnych – 10,9%. Kobiety stanowią 58,2% omawianej kategorii.

W okresie trzech kwartałów bieżącego roku w Powiatowym Urzędzie Pracy w Wieluniu zarejestrowało się 1889 osób bezrobotnych zamieszkałych na wsi, co stanowi 63,4% wszystkich nowych rejestracji. Struktura osób bezrobotnych zamieszkałych na terenach wiejskich, rejestrujących się w urzędzie w analizowanym okresie, była następująca: 56,4% stanowiły kobiety a 74,1% - osoby rejestrujące się po raz kolejny.

Na przestrzeni dziewięciu miesięcy tego roku 2041 osób bezrobotnych zamieszkałych na terenach wiejskich zostało wyłączonych z ewidencji, co stanowi 65,6% wszystkich wyrejestrowań. Z ogólnej liczby osób wyłączonych z ewidencji 975 podjęło pracę, 346 osób bezrobotnych nie potwierdziło gotowości do jej podjęcia, natomiast 110 osób dobrowolnie zrezygnowało ze statusu bezrobotnego. Ponadto 486 osób zostało skierowanych na szkolenie, staż, przygotowanie zawodowe w miejscu pracy lub prace społecznie użyteczne.

B. KOBIECY

Liczba bezrobotnych kobiet zarejestrowanych w urzędzie pracy na koniec września 2008r. wynosiła 1627 osób stanowiąc 58,5% ogółu bezrobotnych. Porównując te dane z analogicznymi wskaźnikami z lat ubiegłych należy zauważyć, że bezrobocie wśród kobiet systematycznie rośnie.

Według danych z końca września 2008r. bezrobotne kobiety stanowiły: 58,2% wśród osób bezrobotnych zamieszkałych na terenach wiejskich, 54,6% zarejestrowanych bezrobotnych posiadających prawo do zasiłku, 68,6% osób w wieku do 25 roku życia, 58,6% długotrwale bezrobotnych, 41,8% bezrobotnych powyżej 50 roku życia, 64,6% osób bez kwalifikacji zawodowych, 68,7% bezrobotnych bez doświadczenia zawodowego, 94,3% osób samotnie wychowujących co najmniej jedno dziecko do 18 roku życia oraz 46,5% osób niepełnosprawnych.

Od początku roku do końca września 2008r. zarejestrowało się 1616 kobiet, co stanowi 54,2% ogólnego napływu do bezrobocia. Poziom rejestracji kobiet w roku bieżącym był wyższy, niż w analogicznym okresie 2007r o 110 osób, tj. 7,3%. W tym samym czasie z ewidencji urzędu wyłączono 1577 kobiet, z tego podjęcia pracy stanowiły ponad 44,5%. Wskaźnik udziału kobiet wyrejestrowanych z ewidencji w ogólnej liczbie wyłączeń wyniósł w analizowanym okresie 50,7%. W porównaniu z analogicznym okresem roku ubiegłego liczba kobiet wyrejestrowanych z ewidencji urzędu w ciągu dziewięciu miesięcy br. była niższa o 135 osób.

Wybrane dane statystyczne dotyczące kobiet wg stanu na koniec września w latach 2006-2008 przedstawia tabela zamieszczona na następnej stronie:

Bezrobotne kobiety	Wyszczególnienie				
	stan na koniec września		dynamika	stan na koniec września 2008r.	dynamika
	2006r.	2007r.			
ogółem	2025	1623	80,1	1627	100,2
w % do ogółu bezrobotnych	54,4	57,1	×	58,5	×
bez prawa do zasiłku	1877	1491	79,4	1455	97,6
zamieszkałe na wsi	1280	1018	79,5	1026	100,8
Wybrane elementy bilansu bezrobocia wśród kobiet w okresie:					
Wyszczególnienie	styczeń-wrzesień		dynamika	styczeń-wrzesień 2008r.	dynamika
	2006r.	2007r.			
napływ	1577	1506	95,5	1616	107,3
odpływ	1793	1712	95,5	1577	92,1
podjęcia pracy	882	780	88,4	702	90,0
niepotwierdzenia gotowości	332	317	95,5	225	71,0
rozp. szkolenia, stażu, przyg. zawod. w m-cu pracy lub prac społ. użytecznych	317	404	127,4	448	110,9

C. BEZROBOTNI BEZ PRAWA DO ZASIŁKU

Według stanu na koniec września 2008r. w PUP w Wieluniu zarejestrowanych było 2783 osób bezrobotnych, z czego jedynie 315 osób posiadało prawo do zasiłku dla bezrobotnych. Pozostałe 2468 osób nie pobierających zasiłku stanowi 88,7% ogółu bezrobotnych, co oznacza, że tylko prawie co dziewiąta zarejestrowana osoba bezrobotna korzysta z zasiłku dla bezrobotnych. Porównując dane z końca września br. z analogicznymi danymi z ubiegłego roku należy zauważyć, że liczba bezrobotnych z tej kategorii zmalała o 41 osób, tj. niemal 2%.

Struktura bezrobotnych bez prawa do zasiłku przedstawia się następująco: kobiety stanowią 59% tej kategorii, osoby zamieszkałe na terenach wiejskich – 63,7%, osoby do 25 roku życia – 26,6%, długotrwale bezrobotni – 61%, bezrobotni powyżej 50 roku życia – 19,4%, niepełnosprawni – 3% a osoby nieposiadające kwalifikacji zawodowych – 28,8%.

Wybrane dane na temat bezrobotnych bez prawa do zasiłku z końca września w latach 2006 - 2008 zamieszczono w tabeli znajdującej się na str. 28.

D. BEZROBOTNI BĘDĄCY W SZCZEGÓLNEJ SYTUACJI NA RYNKU PRACY

W końcu września bieżącego roku w ewidencji urzędu pozostawało 701 osób bezrobotnych w wieku do 25 roku życia, w tym 481 kobiet. Stanowili oni 25,2% ogółu bezrobotnych na terenie powiatu wieluńskiego. W okresie dziewięciu miesięcy tego roku w PUP w Wieluniu zarejestrowało się

1395 osób bezrobotnych należących do omawianej kategorii wiekowej, co stanowiło 46,8% ogólnego napływu do bezrobocia. W tym samym okresie z ewidencji PUP wyłączono 1271 osób w wieku do 25 roku życia (40,8% łącznej liczby wyrejestrowań), w tym 39,6% z powodu podjęcia zatrudnienia i 27,5% w związku ze skierowaniem na staż. Ponadto w analizowanym okresie 72 bezrobotnych należących do tej populacji, w związku z ukończeniem 25 lat, utraciło status osoby znajdującej się w szczególnej sytuacji na rynku pracy.

Nadal utrzymuje się w powiecie wieluńskim wysoki odsetek osób **długotrwale bezrobotnych**, czyli pozostających w rejestrze powiatowego urzędu pracy łącznie przez okres ponad 12 miesięcy w okresie ostatnich dwóch lat, z wyłączeniem okresów odbywania stażu i przygotowania zawodowego w miejscu pracy. Według stanu na koniec września 2008r. w ewidencji urzędu pozostawało 1517 osób z omawianej populacji, stanowiąc tym samym prawie 55% ogółu zarejestrowanych w PUP w Wieluniu. W okresie dziewięciu miesięcy br. z ewidencji PUP wyłączono 1079 bezrobotnych należących do omawianej kategorii tj. 34,7% łącznej liczby wyrejestrowań. Główną przyczyną wyłączeń (42,1%) były podjęcia pracy.

W końcu września tego roku w ewidencji urzędu pozostawało 596 osób **powyżej 50 roku życia**, stanowiąc 21,4% ogółu zarejestrowanych bezrobotnych. W okresie pierwszych dziewięciu miesięcy bieżącego roku zarejestrowano 373 osoby należące do omawianej kategorii wiekowej (12,5% ogółu rejestracji), natomiast z ewidencji wyłączono 420 bezrobotnych powyżej 50 roku życia (13,5% wszystkich wyrejestrowań), w tym 204 osoby z powodu podjęcia pracy.

Najliczniejszą z pozostałych grup bezrobotnych znajdujących się w szczególnej sytuacji na rynku pracy, wprowadzoną w zestawieniach statystycznych od dnia 01.01.2008r., są **bezrobotni bez wykształcenia średniego** w liczbie 1570 osób, tj. 56,4% ogółu zarejestrowanych. Do końca września br. zarejestrowano 1461 przedstawicieli tej populacji (49% ogólnego napływu), natomiast pracę podjęło 779 osób (51,8% podjęć pracy ogółem)

Jedną z liczniejszych grup osób znajdujących się w szczególnej sytuacji na rynku pracy są również **bezrobotni nieposiadający kwalifikacji zawodowych**. Do grupy tej zalicza się osoby nieposiadające kwalifikacji do wykonywania jakiegokolwiek zawodu poświadczonych dyplomem, świadectwem, zaświadczeniem instytucji szkoleniowej lub innym dokumentem uprawniającym do wykonywania zawodu, w tym między innymi absolwentów LO. Według stanu na koniec września 2008r. było ich 760, tj. 27,3% ogółu bezrobotnych pozostających w ewidencji urzędu. W omawianej populacji przeważają kobiety stanowiąc 64,6% ogółu grupy. Do końca września br. zarejestrowano 794 osoby bez kwalifikacji zawodowych (ponad 26,7% napływu). W tym samym okresie zatrudnienie podjęły 282 osoby bezrobotne należące do omawianej grupy.

Liczną grupę stanowią ponadto **osoby bez doświadczenia zawodowego** – 815 bezrobotnych, w tym 560 kobiet, tj. 29,3% wszystkich zarejestrowanych. W okresie od początku stycznia do końca

września br. zarejestrowano 1255 osób z tej kategorii. W analizowanym okresie zatrudnienie podjęło 438 osób.

W końcu września 2008r. w ewidencji urzędu pozostawały również 183 osoby (6,6% ogółu bezrobotnych) **w okresie do 12 miesięcy od dnia ukończenia nauki**. Zdecydowaną większość w tej kategorii bezrobotnych (73,2%), stanowią kobiety. Do końca września zarejestrowało się 589 osób w okresie 12 miesięcy od dnia ukończenia nauki, natomiast pracę podjęło 145 absolwentów.

Do osób znajdujących się w szczególnej sytuacji na rynku należą również **bezrobotni samotnie wychowujący co najmniej jedno dziecko do 18 roku życia**. Grupa 157 osób z omawianej kategorii stanowiła 5,6% ogółu bezrobotnych. W okresie od początku stycznia do końca września br. zarejestrowano 103 osoby z tej kategorii. W tym samym okresie zatrudnienie podjęło 44 bezrobotnych.

Wśród ogólnej liczby zarejestrowanych w PUP w Wieluniu było również 86 **niepełnosprawnych** oraz 33 **absolwentów szkół wyższych w wieku do 27 roku życia**. Napływ osób bezrobotnych należących do omawianych kategorii w okresie styczeń - wrzesień br. wyniósł odpowiednio: 98 niepełnosprawnych i 123 osoby do 27 roku życia, które ukończyły studia wyższe. W analizowanym okresie pracę podjęło 38 niepełnosprawnych i 61 absolwentów wyższych uczelni należących do omawianej kategorii wiekowej.

Szczegółowe dane dotyczące osób będących w szczególnej sytuacji na rynku pracy zostały zawarte w tabeli na str. 27.

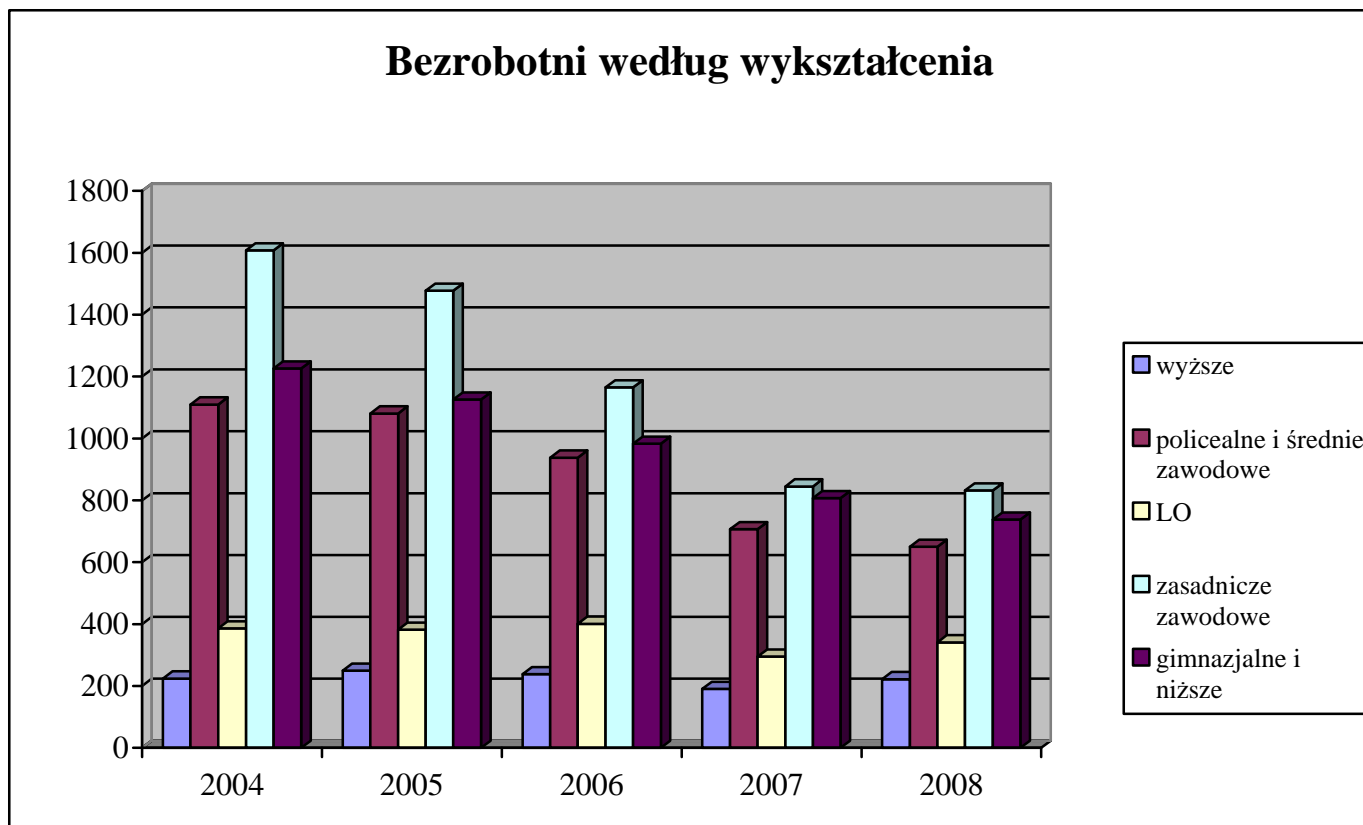
VI. STRUKTURA BEZROBOCIA

A. BEZROBOTNI WEDŁUG WYKSZTAŁCENIA

W strukturze bezrobocia wg poziomu wykształcenia nadal najliczniejszą grupę stanowią osoby posiadające wykształcenie zasadnicze zawodowe, przy czym większość tej grupy – 51,8% to mężczyźni. Ponadto 56,1% osób z wykształceniem zasadniczym zawodowym to osoby długotrwale bezrobotne. W porównaniu z analogicznym okresem roku ubiegłego odsetek bezrobotnych z omawianymi wyżej kwalifikacjami nieznacznie wzrósł. Odnotowaliśmy również nieco wyższy, niż przed rokiem odsetek osób bezrobotnych posiadających wykształcenie wyższe oraz takich, które ukończyły liceum ogólnokształcące. W porównaniu z końcem września 2007 roku w analogicznym okresie br. obniżeniu uległ odsetek osób z wykształceniem policealnym i średnim zawodowym a także gimnazjalnym i niższym i ta populacja osób bezrobotnych stanowi drugą co do wielkości grupę wśród ogółu zarejestrowanych.

Analiza poziomu wykształcenia bezrobotnych należących do grup znajdujących się w szczególnej sytuacji na rynku pracy wskazuje, iż wśród osób do 25 roku życia przeważają bezrobotni z wykształceniem średnim ogólnokształcącym (31,1%) oraz policealnym i średnim zawodowym (23,8%), w populacji długotrwale bezrobotnych dominują osoby z wykształceniem zasadniczym zawodowym i niższym (62,4%), natomiast wśród osób powyżej 50 roku życia 45,6% posiada jedynie wykształcenie gimnazjalne i niższe.

Dane z tego zakresu przedstawia poniższy wykres oraz tabela znajdująca się na str. 29.

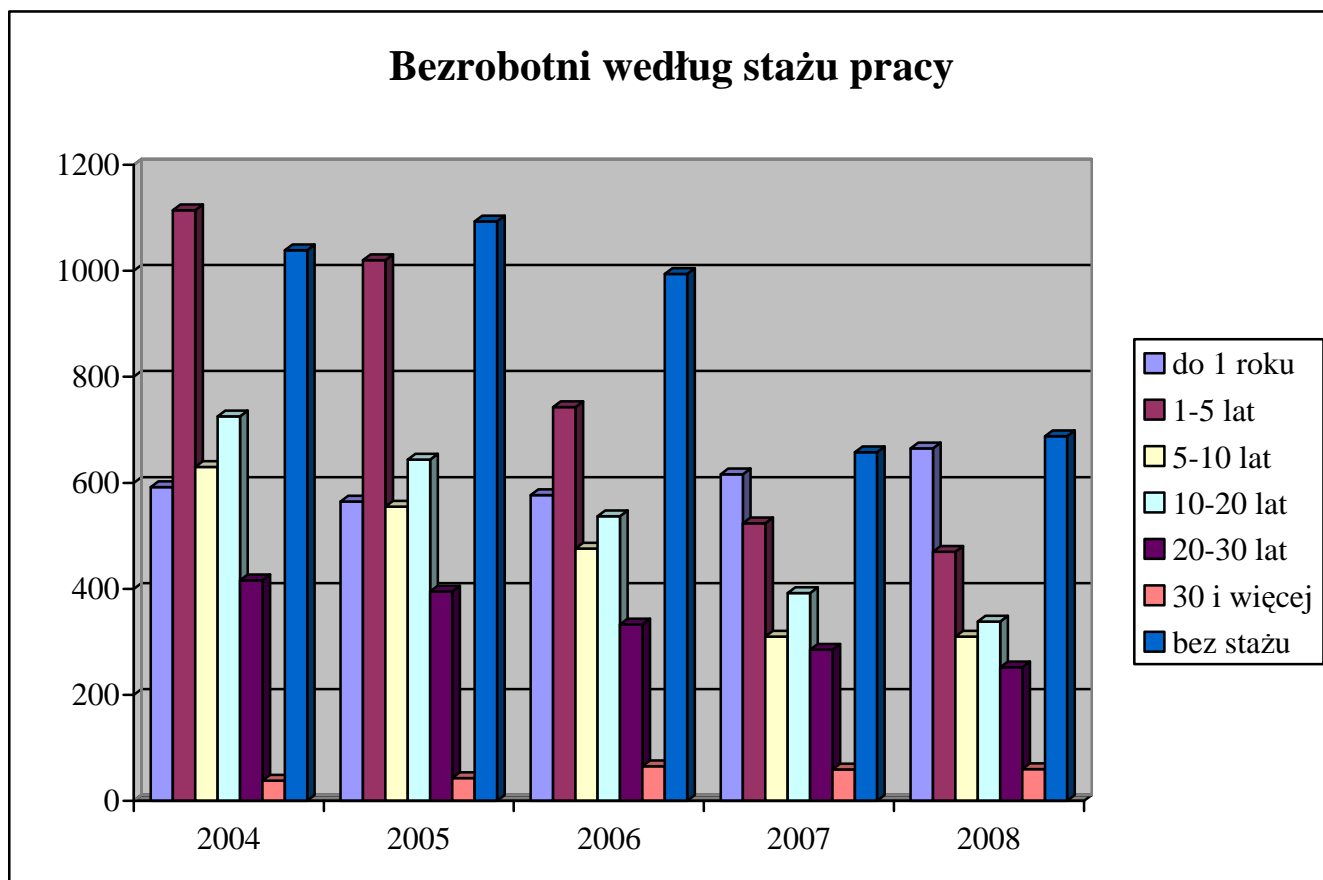


B. BEZROBOTNI WEDŁUG STAŻU PRACY

Staż pracy jest, poza odpowiednim wykształceniem, najczęściej stawianym przez pracodawców wymogiem wobec kandydatów do pracy. Trudności ze znalezieniem pracy znacznie częściej mają osoby z niskim stażem pracy, które dopiero wchodzi na rynek pracy. Wśród ogółu bezrobotnych 24,7% osób nie posiada doświadczenia zawodowego, a staż pracy 40,8% nie przekracza 5 lat. Osoby nieposiadające doświadczenia zawodowego stanowią najliczniejszą grupę wśród kobiet (29,6%), bezrobotnych do 25 roku życia (65,5% populacji) oraz wśród osób bez kwalifikacji zawodowych (40,9%). Analiza struktury bezrobocia według stażu pracy w powiązaniu z okresem pozostawania w ewidencji bezrobotnych wskazuje, że najbardziej zagrożone bezrobociem długotrwałym są osoby, których doświadczenie zawodowe nie przekracza 5 lat oraz bezrobotni ze stażem pracy od 10 do 20

lat. Najniższy odsetek bezrobocia długotrwałego odnotowano wśród osób, których doświadczenie zawodowe przekracza 30 lat.

Zmiany, jakie dokonały się w strukturze bezrobotnych według stażu pracy przedstawia poniższy wykres oraz zestawienie zamieszczone na str. 29.



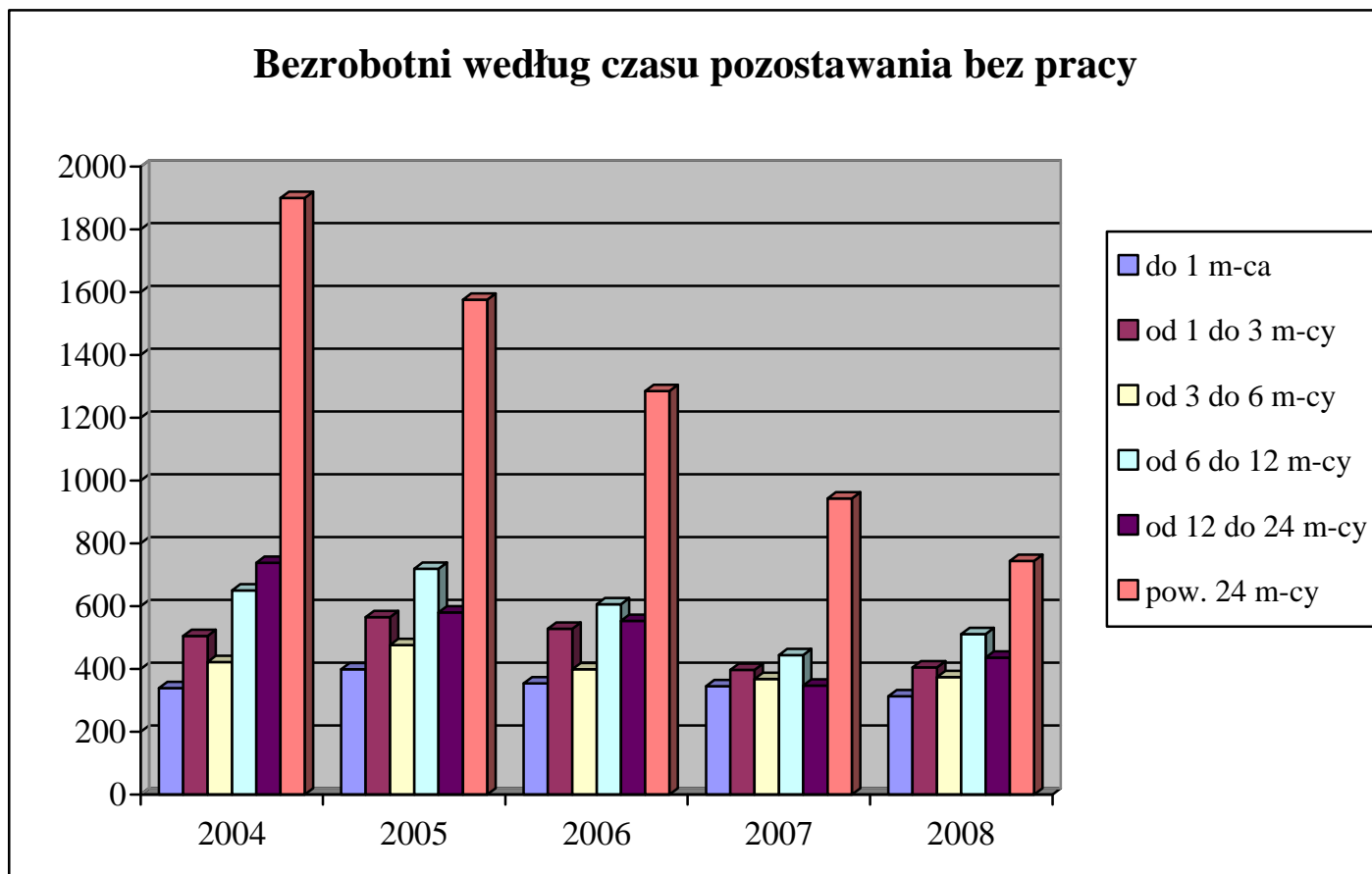
C. BEZROBOTNI WEDŁUG CZASU POZOSTAWANIA BEZ PRACY

Niekorzystnym zjawiskiem na rynku pracy jest długi okres pozostawania bez pracy, o czym świadczy wysoki, wynoszący 42,4%, odsetek osób pozostających w rejestrze powiatowego urzędu pracy przez ponad 12 miesięcy. Według stanu na koniec września 2008 roku problem długookresowego bezrobocia częściej doświadczane były kobiety, które stanowiły 61% ogółu zarejestrowanych dłużej, niż 12 miesięcy.

Porównując aktualne dane dotyczące struktury bezrobotnych według czasu pozostawania bez pracy z analogicznym okresem roku ubiegłego należy zauważyć, iż obniżył się udział w ogólnej liczbie bezrobotnych osób pozostających w ewidencji urzędu do 1 miesiąca oraz powyżej 24 miesięcy, natomiast wzrósł odpowiednio wskaźnik dla osób zarejestrowanych w PUP od 1 do 24 miesięcy. Analiza czasu pozostawania bez pracy wśród bezrobotnych należących do grup znajdujących się w szczególnej sytuacji na rynku pracy wskazuje, iż 43,8% osób powyżej 50 roku życia, ponad 32,4%

bezrobotnych bez kwalifikacji zawodowych i 28,1% kobiet pozostaje w ewidencji urzędu dłużej niż 24 miesiące.

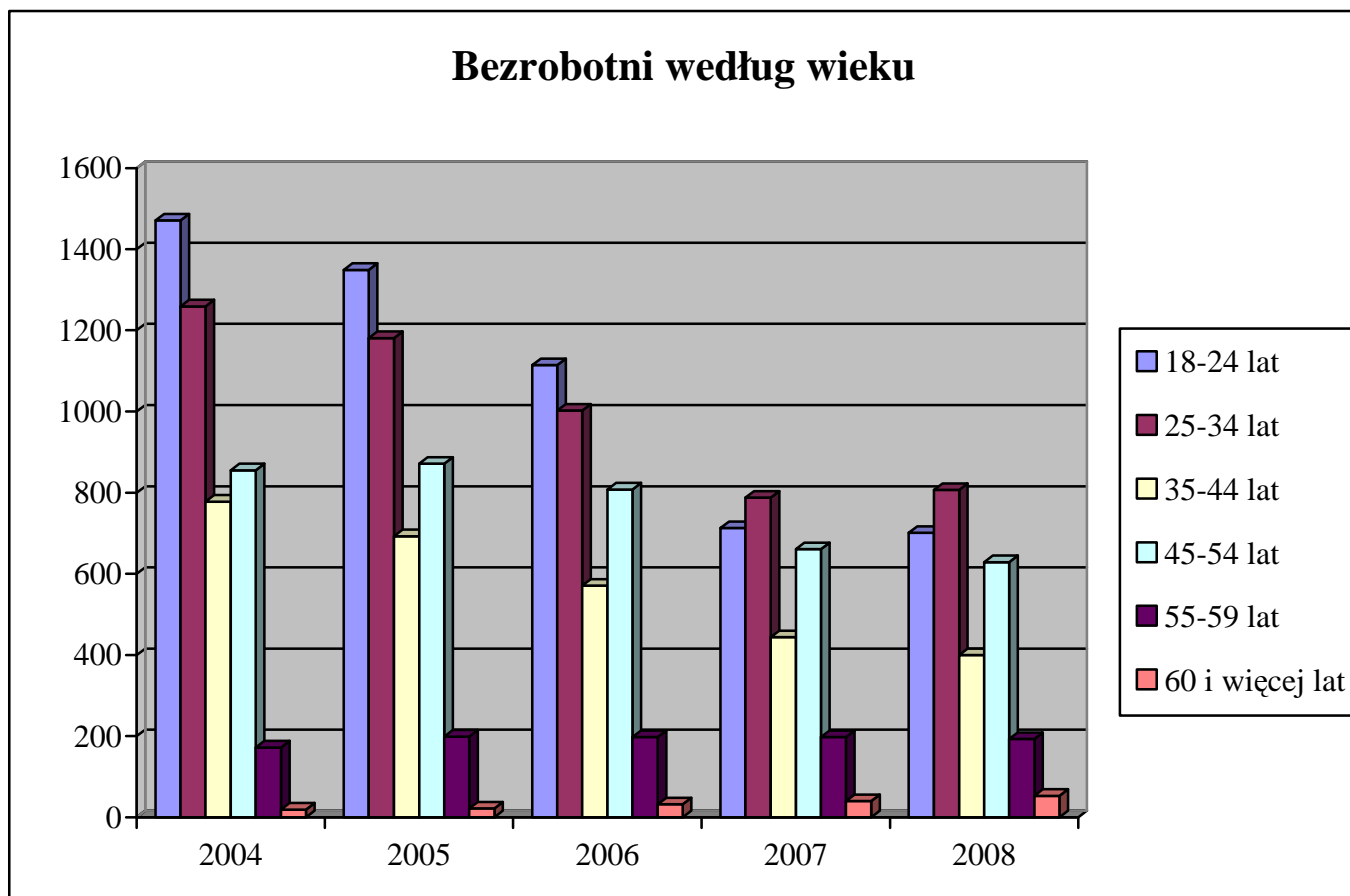
Dane z tego zakresu przedstawia poniższy wykres oraz tabela znajdująca się na str. 30.



D. BEZROBOTNI WEDŁUG WIEKU

Dane statystyczne z końca września 2008 roku potwierdzają, że nadal w trudnej sytuacji na rynku pracy znajdują się osoby młode. Bezrobotni w wieku od 18 do 24 lat stanowili w końcu III kwartału br. 25,2% ogółu zarejestrowanych w urzędzie, przy czym należy zauważyć, że w stosunku do stanu z roku ubiegłego wskaźnik ten nieznacznie wzrósł. Rośnie również odsetek osób powyżej 60 roku życia a także w wieku od 25 do 34 lat – i ta grupa bezrobotnych stanowi obecnie najliczniejszą populację zarejestrowanych w wielunińskim urzędzie pracy. Porównując aktualne dane dotyczące struktury bezrobotnych według wieku z analogicznym okresem roku ubiegłego należy zauważyć, iż obniżył się udział w ogólnej liczbie bezrobotnych osób w przedziale od 35 do 59 lat. Ponadto analizując strukturę wiekową bezrobotnych w poszczególnych kategoriach osób znajdujących się w szczególnej sytuacji na rynku pracy obserwujemy, że najliczniejszą populację wśród osób długotrwale bezrobotnych stanowią bezrobotni w wieku od 45 do 54 lat (27,8%), natomiast 35,7% osób bez kwalifikacji zawodowych to bezrobotni w wieku od 18 do 24 lat.

Zmiany, jakie dokonały się w strukturze bezrobotnych według wieku przedstawia poniższy wykres oraz zestawienie zamieszczone na str. 30.



VII. AKTYWNE DZIAŁANIA PUP OGRANICZAJĄCE BEZROBOCIE I ŁAGODZĄCE JEGO SKUTKI

A. PROGRAMY RYNKU PRACY



Działania Powiatowego Urzędu Pracy w Wieluniu w zakresie aktywnych programów rynku pracy realizowane są w oparciu o limit środków Funduszu Pracy przyznawanych dla powiatu algorytmem, jak również w oparciu o środki pozyskane przez urząd poprzez przygotowywanie kolejnych projektów. Od kilku bowiem lat przeważająca część zadań realizowana jest w ramach opracowywanych przez urząd programów kierowanych do konkretnych grup osób bezrobotnych. Programy te uwzględniają zarówno politykę państwa, zwłaszcza w kontekście wstąpienia Polski do Unii Europejskiej, jak również wojewódzkie plany działania na rzecz zatrudnienia oraz uwarunkowania lokalnego rynku pracy.

W 2008r., podobnie jak w latach ubiegłych, Powiatowy Urząd Pracy w Wieluniu podjął liczne działania mające na celu pozyskanie dodatkowych środków finansowych na aktywizację osób bezrobotnych. Wśród nich głównym przedsięwzięciem jest realizacja projektów współfinansowanych z Europejskiego Funduszu Społecznego w oparciu o dodatkowe środki finansowe. Jednym z nich jest projekt systemowy „Postaw na aktywność” realizowany w ramach Programu Operacyjnego Kapitał Ludzki 2007-2013, Priorytet VI Rynek pracy otwarty dla wszystkich, Działanie 6.1 – Poprawa dostępu do zatrudnienia oraz wspieranie aktywności zawodowej w regionie, Poddziałanie 6.1.3. – Poprawa zdolności do zatrudnienia oraz podniesienie poziomu aktywności zawodowej osób bezrobotnych. Celem projektu jest tworzenie warunków sprzyjających podnoszeniu zdolności do zatrudnienia osób bezrobotnych, obejmujące działania na rzecz dalszego doskonalenia bądź zmiany kwalifikacji zawodowych w formie usług i instrumentów rynku pracy. Całkowita wartość projektu wynosi 2.141,8 tys. zł, natomiast kwota środków pozyskanych na jego realizację – 2.038,6 tys. zł. Do końca września udział w projekcie rozpoczęły 224 osoby, które skierowano na staże, przygotowanie zawodowe w miejscu pracy, szkolenia, prace interwencyjne bądź na nowo-utworzone miejsca pracy w ramach refundacji kosztów wyposażenia stanowiska pracy. Ponadto 58 osobom wypłacono dotacje na rozpoczęcie działalności gospodarczej.

W maju br. PUP rozpoczął ponadto realizację projektu „Chcemy pomóc bezrobotnym” w ramach Programu Operacyjnego Kapitał Ludzki 2007-2013, Priorytet VI Rynek pracy otwarty dla wszystkich, Działanie 6.1 – Poprawa dostępu do zatrudnienia oraz wspieranie aktywności zawodowej w regionie, Poddziałanie 6.1.2. – Wsparcie powiatowych i wojewódzkich urzędów pracy w realizacji zadań na rzecz aktywizacji zawodowej osób bezrobotnych w regionie. Celem projektu jest wzmocnienie i wsparcie Powiatowego Urzędu Pracy w Wieluniu w realizacji zadań na rzecz aktywizacji zawodowej bezrobotnych na terenie powiatu wieluńskiego, poprzez zwiększenie dostępności i upowszechnianie usług z zakresu pośrednictwa pracy i poradnictwa zawodowego w powiecie wieluńskim oraz podniesienie jakości zarówno w/w usług jak też innych zadań realizowanych przez pracowników zatrudnionych na stanowiskach kluczowych, o których mowa w art. 91 ustawy z dnia 20.04.2004r. o promocji zatrudnienia i instytucjach rynku pracy. Projekt będzie realizowany w latach 2008 – 2009. Na jego realizację PUP w Wieluniu otrzyma dofinansowanie w wysokości 104,9 tys. zł. W ramach projektu, do końca września 2008r. zwiększono zatrudnienie na etatach pośredników i doradców zawodowych oraz skierowano na szkolenia 8 pracowników kluczowych.

W 2008r. urząd pozyskał również dodatkowe środki finansowe, w kwocie niemal 2.420,7 tys. zł na aktywizację osób bezrobotnych z rezerwy samorządu województwa łódzkiego i Ministra Pracy i Polityki Społecznej. Łącznie w ramach powyższych programów zostanie zaktywizowanych około 400 osób bezrobotnych poprzez prace interwencyjne, roboty publiczne, prace społecznie użyteczne,

szkolenia, staże, przygotowanie zawodowe w miejscu pracy, dotacje oraz doposażenie na utworzenie nowego miejsca pracy dla osoby bezrobotnej.

Działania zmierzające do pozyskiwania środków finansowych na aktywizację osób bezrobotnych z różnych dostępnych źródeł podejmowane są na bieżąco przez cały rok. Wymagają one jednak przygotowywania odrębnych, a w przypadku pozyskiwania środków z UE skomplikowanych, wniosków, opartych na dokładnych analizach uwzględniających zarówno sytuację na lokalnym rynku pracy jak również szczegółową kalkulację kosztów i spodziewanych efektów poszczególnych programów. Ponadto wszystkie realizowane przez urząd programy wymagają odrębnego rozliczania i stałego monitoringu w celu osiągnięcia założonych rezultatów. Jednakże pomimo wszelkich trudności możliwość korzystania z dodatkowych środków finansowych, w tym z Europejskiego Funduszu Społecznego jest istotnym elementem wspierania wszystkich naszych aktywnych działań i stanowi znaczne rozszerzenie dotychczasowej działalności urzędu.

B. POŚREDNICTWO PRACY

Pośrednictwo pracy polega na udzielaniu pomocy bezrobotnym i poszukującym pracy w uzyskaniu odpowiedniego zatrudnienia, oraz pracodawcom w pozyskaniu pracowników o poszukiwanych kwalifikacjach zawodowych.

W okresie pierwszych trzech kwartałów 2008 roku pośrednictwo pracy realizowane było, między innymi poprzez pozyskiwanie ofert pracy przez pośredników (także w drodze bezpośrednich wizyt w zakładach pracy), kierowanie osób bezrobotnych na zgłoszone i pozyskane miejsca pracy oraz organizowanie giełd pracy. Ponadto urząd świadczył usługi z zakresu poradnictwa zawodowego, informacji zawodowej i szkoleń.

W okresie od początku roku do końca września z Wydziałem Usług i Instrumentów Rynku Pracy w zakresie świadczenia usług pośrednictwa pracy, z wyłączeniem zatrudnienia subsydiowanego, współpracowało 353 pracodawców. Pośrednicy PUP przeprowadzili 261 bezpośrednich wizyt u pracodawców, w wyniku których pozyskano 218 oferty pracy. Łączna liczba ofert pracy, pozostających w dyspozycji urzędu w okresie pierwszych dziewięciu miesięcy 2008r. była nieco wyższa, niż rok temu i wynosiła 1336 ofert. Na wolne miejsca pracy niesubsydiowanej skierowano 1057 bezrobotnych. Zorganizowano również 8 giełd na 14 miejsc pracy. Uczestniczyło w nich 6 pracodawców i 68 bezrobotnych. Giełdy zorganizowano dla osób w zawodach: doradca finansowy, sprzątaczką, doradca handlowy, pracownik ochrony, magazynier, sprzedawca, kierownik działu nabiału oraz mechanik samochodowy.

Porównywalne zestawienie liczby ofert pracy w okresie od początku stycznia do końca września w latach 2005 – 2008 przedstawia poniższa tabela.

Wyszczególnienie:	Oferty przyjęte do realizacji w okresie I-IX	
	w liczbach bezwzględnych	dynamika: rok poprzedni = 100
2005r.	1229	80,7
2006r.	1810	147,3
2007r.	1333	73,6
2008r.	1336	100,2

W ciągu pierwszych dziewięciu miesięcy 2008r. pracę podjęły 1503 osoby bezrobotne, co stanowi 48,3% ogółu wyłączeń z ewidencji urzędu. W porównaniu ze stanem sprzed roku łączna liczba wyłączeń z tego tytułu jest niższa o 289 osób. Należy jednak podkreślić, że w ramach podjęć pracy odnotowano wzrost zatrudnienia na miejscach pracy subsydiowanych ze środków pozostających w dyspozycji urzędu. Spośród podjęć pracy w ramach instrumentów rynku pracy współfinansowanych przez urząd największy udział w ogólnej ich liczbie stanowią roboty publiczne – 43,3%. Zwiększyła się również, w porównaniu do stanu z ubiegłego roku, liczba osób podejmujących pracę w ramach refundacji kosztów zatrudnienia bezrobotnego a także rozpoczynających przy wsparciu urzędu własną działalność gospodarczą.

Rozliczenie podjęć pracy oraz pozostałych instrumentów rynku pracy w okresie od początku stycznia do końca września w latach 2006 – 2008 przedstawia poniższa tabela.

Wyszczególnienie		styczeń-wrzesień						
		2006		2007		2008		
		liczba osób	% udział w ogólnej liczbie podjęć pracy	liczba osób	% udział w ogólnej liczbie podjęć pracy	liczba osób	% udział w ogólnej liczbie podjęć pracy	
Podjęcia pracy		2240	100,0	1792	100,0	1503	100,0	
w tym	bez pośrednictwa PUP	1430	63,8	1226	68,4	995	66,2	
	za pośrednictwem PUP	810	36,2	566	31,6	508	33,8	
	w tym	prace interwencyjne	60	2,7	32	1,8	52	3,5
		roboty publiczne	97	4,3	132	7,4	125	8,3
		podjęcia działalności gospodarczej	41	1,8	61	3,4	87	5,8
		refundacja kosztów zatrudnienia bezrobotnego	0	X	3	0,2	25	1,7
		zatrudnieni po przekwalifikowaniu	50	2,2	57	3,2	45	3,0

Pozostałe instrumenty rynku pracy						
Wyszczególnienie	styczeń-wrzesień					
	2006		2007		2008	
	liczba osób	% udział w ogólnej liczbie wyłączeń	liczba osób	% udział w ogólnej liczbie wyłączeń	liczba osób	% udział w ogólnej liczbie wyłączeń
staże	264	6,4	334	9,1	367	11,8
przygotowanie zawodowe w miejscu pracy	24	0,6	23	0,6	31	1,0
prace społecznie użyteczne	124	3,0	102	2,8	108	3,5
szkolenia	179	4,3	206	5,6	192	6,2

Przyczynami wyłączeń osób bezrobotnych z ewidencji urzędu, wynikającymi z działalności Wydziału Usług i Instrumentów Rynku Pracy, są oprócz podjęć pracy pozostałe usługi i instrumenty rynku pracy, takie jak staże, przygotowanie zawodowe w miejscu pracy, prace społecznie użyteczne czy szkolenia. W okresie od początku stycznia do końca września bieżącego roku, przy pomocy w/w instrumentów rynku pracy, zaktywizowano łącznie 698 osób bezrobotnych, czyli o 33 osoby więcej, niż w analogicznym okresie ubiegłego roku. Wśród działań inicjowanych w analizowanym okresie przez PUP, największe znaczenie miały staże, szkolenia i prace społecznie użyteczne.

C. ORGANIZACJA SZKOLEŃ

W okresie styczeń - wrzesień 2008r. uruchomiono następujące szkolenia grupowe dla osób bezrobotnych:

- przedsiębiorczość - 50 osób
- obsługa frezarek sterowanych automatycznie - 10 osób
- kelner – barman z podstawami języka angielskiego - 12 osób
- certyfikat kompetencji zawodowych w transporcie drogowym - 12 osób
- kurs spawanie stali metodą MAG i TIG z podstawami języka angielskiego - 16 osób
- kurs obsługi koparko – ładowarki - 12 osób
- kurs kwalifikacyjny dla sekretarek asystentek szefa z uwzględnieniem obsługi komputera i urządzeń biurowych - 15 osób
- kurs spawanie stali metodą MAG (135) i TIG (141) - 16 osób

- kurs profesjonalny sprzedawca – handlowiec - 10 osób
- profesjonalna obsługa magazynów spożywczych i przemysłowych - 17 osób
- księgowość z obsługą komputera ze szczególnym uwzględnieniem zmian w przepisach bieżących - 14 osób

Zorganizowano ponadto szkolenia indywidualne w zawodach: instruktor rekreacji ruchowej ze specjalnością hipoterapia, komercyjna pielęgnacja psów (grooming), prawo jazdy kat. C oraz operator koparko – ładowarki dla 8 osób bezrobotnych.

Łącznie w omawianym okresie szkolenia rozpoczęły 192 osoby bezrobotne. Wśród nich ponad 65% stanowiły osoby zamieszkałe na terenach wiejskich, 35,9% - kobiety, 37,5% bezrobotni w wieku do 25 roku życia i 29,7% osoby długotrwale bezrobotne.

D. PORADNICTWO ZAWODOWE, INFORMACJA ZAWODOWA ORAZ POMOC W AKTYWNYM POSZUKIWANIU PRACY

Poradnictwo zawodowe można zdefiniować jako proces, w którym doradca zawodowy pomaga jednostkom lub grupom w wyborze lub zmianie zawodu i zatrudnienia, kierunku kształcenia lub szkolenia zawodowego. Uwzględnia przy tym możliwości psychofizyczne i sytuację życiową klienta, a także potrzeby rynku pracy. Doradca zawodowy pomaga osobom, które muszą stawić czoła problemom bezpośrednio związanym z brakiem zatrudnienia. Pomagając klientowi w zrozumieniu siebie i poznaniu zależności w świecie pracy, doradca może zastosować zarówno indywidualne, jak i grupowe metody i techniki. Poradnictwo zawodowe jest ukierunkowane na osoby bezrobotne i poszukujące pracy zarejestrowane w urzędzie, oraz na uczącą się młodzież, która staje przed problemem wyboru zawodu.

W okresie styczeń - wrzesień 2008 roku w PUP w Wieluniu szeroko rozumiane poradnictwo zawodowe realizowane było poprzez:

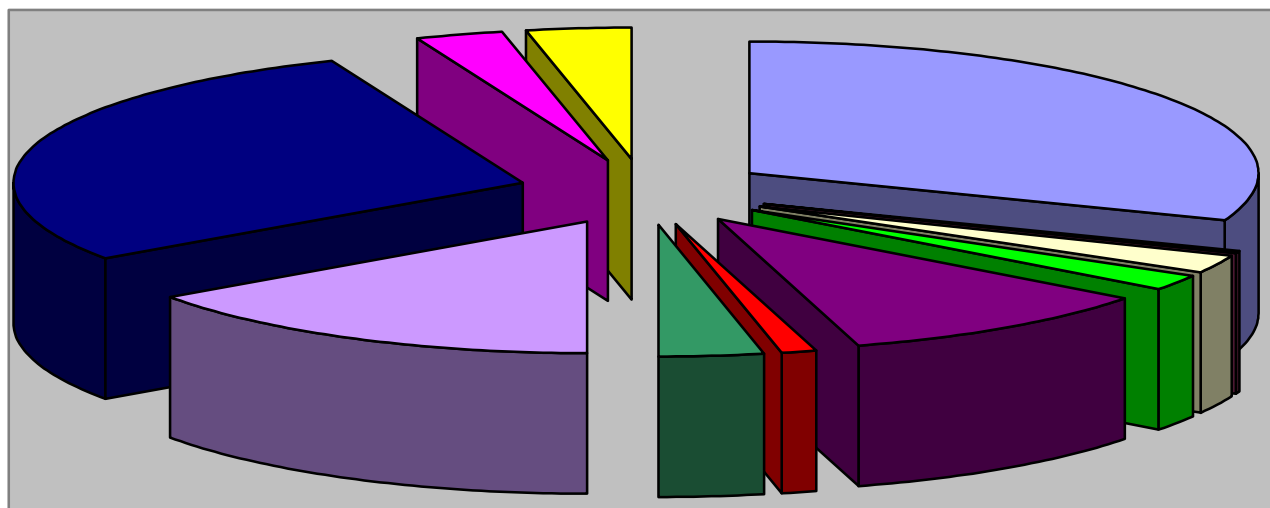
- poradnictwo zawodowe indywidualne i grupowe (829 osób, w tym 518 kobiet skorzystało z porad zawodowych indywidualnych; zorganizowano również 19 spotkań grupowych, w których udział wzięło 209 osób, w tym 93 kobiety),
- zajęcia aktywizacyjne (10 grup, 89 osób)
- kluby pracy (3 grupy dla 34 osób)
- informację zawodową indywidualną (322 osoby, w tym 196 kobiet)
- grupowe spotkania informacyjne (15 grup liczących łącznie 187 osób)

VIII. WYDATKI NA REALIZACJĘ ZADAŃ PUP W WIELUNIU

Wydatki na realizację zadań PUP w Wieluniu w okresie styczeń - wrzesień 2008r. wyniosły 8.226,6 tys. zł, czyli o 2283,2 tys. zł więcej, niż w analogicznym okresie ubiegłego roku. Na wzrost ten wpłynęło głównie zwiększenie środków wydatkowanych na dodatki aktywizacyjne (o 5,2 tys. zł), programy na rzecz promocji zatrudnienia (o 2145,5 tys. zł.) i inne wydatki FP – w tym głównie koszty obsługi administracyjnej programów rynku pracy a także wprowadzania i eksploatacji systemu teleinformatycznego (o 134,1 tys. zł) przy jednoczesnym nieznacznym obniżeniu wydatków na zasiłki dla bezrobotnych (o 1,6 tys. zł.).

Szczegółowa analiza struktury wydatków na aktywne formy przeciwdziałania bezrobociu, obejmująca dziewięć miesięcy bieżącego roku wskazuje, że w porównaniu z analogicznym okresem 2007r. wzrosły wydatki na prawie wszystkie programy na rzecz promocji zatrudnienia, przy czym najwyższy wzrost odnotowano w przypadku stypendiów i składek na ubezpieczenia społeczne wypłacanych w okresie odbywania stażu i przygotowania zawodowego w miejscu pracy oraz dotacji dla osób zamierzających uruchomić własną działalność gospodarczą. Niewielkiemu obniżeniu uległy jedynie wydatki na szkolenia.

Strukturę wydatków na realizację zadań PUP w analizowanym okresie przedstawia poniższy wykres, natomiast szczegółowe dane z lat 2006-2008 znajdują się w tabeli na str. 31.



■ zasiłki dla bezrobotnych	■ dodatki aktywizacyjne
■ szkolenia	■ prace interwencyjne
■ roboty publiczne	■ prace społecznie użyteczne
■ refundacja kosztów wyposażenia stanowiska pracy	■ dotacje na rozpoczęcie działalności gospodarczej
■ stypendia i składki na ubezpieczenie społeczne	■ inne programy
■ inne wydatki FP	

IX. PODSUMOWANIE

Od kilku lat obserwujemy systematyczny spadek poziomu bezrobocia, zarówno w skali kraju i województwa łódzkiego, jak również w powiecie wieluńskim. Od momentu, kiedy w końcu grudnia 2001r. liczba bezrobotnych zarejestrowanych w wieluńskim urzędzie pracy wynosiła 6400, poziom bezrobocia uległ obniżeniu o 3617 osób i wynosi obecnie 2783. Ogłaszana przez GUS stopa bezrobocia dla powiatu wieluńskiego należy do najniższych w województwie łódzkim. W końcu września 2008r. wyniosła 7,7 % (w końcu grudnia 2001r. wynosiła 14,2%). Odnotowany w okresie dziewięciu miesięcy tego roku spadek poziomu bezrobocia w naszym powiecie jest jednak znacznie mniej dynamiczny, niż w latach poprzednich. Na wysokim poziomie utrzymuje się jednak liczba wyrejestrowań z urzędu, co wpływa pozytywnie na bilans bezrobocia na terenie działania PUP w Wieluniu.

Na terenie powiatu wieluńskiego utrzymuje się jednak nadal utrwalona w ubiegłych latach niekorzystna struktura bezrobocia. Wzrasta odsetek bezrobotnych kobiet, osób z wykształceniem wyższym oraz osób w wieku powyżej 50 roku życia. Poza tym ponad 56% bezrobotnych posiada wykształcenie zasadnicze zawodowe lub niższe. Niekorzystnym zjawiskiem na rynku pracy jest również długi okres pozostawania bez pracy, o czym świadczy nadal wysoki udział długotrwale bezrobotnych w ogólnej liczbie osób zarejestrowanych w urzędzie. Odsetek osób pozostających w ewidencji urzędu przez okres ponad 12 m-cy w okresie ostatnich dwóch lat wynosił w końcu września br. ponad 54%.

Wśród wszystkich osób bezrobotnych korzystających z usług urzędu liczną grupę stanowią osoby nieposiadające stażu pracy (24,7%) lub bezrobotni o krótkim, nieprzekraczającym 5 lat doświadczeniu zawodowym (40,8%).

Istotnym czynnikiem mającym wpływ na aktywizację osób bezrobotnych są działania PUP w zakresie pozyskiwania dodatkowych środków finansowych i realizacji programów skierowanych do grup szczególnie narażonych bezrobociem. Świadczy o tym wysoki wzrost wyłączeń w ramach instrumentów rynku pracy objętych działaniem tych programów oraz popularność innych usług świadczonych przez PUP w tym zakresie.

Wyżej wymienione działania urzędu również w najbliższym okresie stworzą możliwość objęcia nimi dodatkowych grup bezrobotnych.

Sporządziła: Marlena Girek

Sytuacja na rynku pracy w województwie łódzkim w okresie styczeń – wrzesień 2008r. w ujęciu tabelarycznym.

Województwo Powiatowy Urząd Pracy	Zarejestrowani bezrobotni według wybranych kategorii (stan na 30.09.2008r.)										Napływ od początku roku	Odpływ od początku roku	Podjęcia pracy od początku roku	Oferty pracy od początku roku	Stopa bezrobocia (dane GUS)
	Ogółem	w tym													
		kobiety	zamieszkali na wsi	z prawem do zasłuzku	długotrwale bezrobotni (pow. 12 m-cy)	w okresie do 12 m-cy od dnia uk. nauki	bez kwalifikacji zawodowych	do 25 roku życia	powyżej 50 roku życia	którzy ukończ. szkołę wyższą do 27 roku życia					
woj. łódzkie	96 058	52 027	33 526	16 114	53 020	4 217	31 215	16 756	25 095	1 203	115 742	142 832	41 852	64 782	8,9
Łódź	21 672	11 353	0	3 169	11 179	608	8 947	2 237	7 715	281	29 198	36 161	10 178	21 454	6,5
Łódź – Wschód	1 820	866	949	309	905	76	599	299	517	29	2 463	3 809	1 059	3 667	7,3
Brzeziny	1 196	547	557	133	686	53	304	250	261	8	1 409	1 795	535	708	10,1
Pabianice	4 609	2 334	975	810	2 110	169	1 795	640	1 356	45	6 788	7 135	2 044	3 034	9,9
Zgierz	8 052	4 093	1 887	2 006	4 297	248	1 738	1 161	2 103	67	8 884	10 406	3 237	5 373	13,0
Łęczyca	2 232	1 148	1 340	196	1 440	126	701	544	431	30	2 839	3 695	897	1 738	9,6
Piotrków Tryb.	5 235	2 951	2 175	758	2 723	340	1 886	947	1 291	129	7 321	9 063	2 635	3 011	7,9 i 7,6*
Bełchatów	4 510	2 953	1 630	527	2 506	270	1 308	1 024	960	74	4 933	6 195	1 759	3 303	8,1
Opoczno	4 614	2 512	3 103	1 254	2 636	184	1 211	888	948	49	4 338	5 813	1 985	1 329	13,2
Pajęczno	1 836	1 102	1 341	258	971	126	588	489	320	31	1 712	2 134	671	495	9,1
Radomsko	6 356	3 748	3 159	1 177	4 171	244	1 864	1 138	1 457	64	4 651	7 082	2 019	1 598	13,5
Tomaszów Maz.	6 081	3 182	2 485	1 600	3 209	223	1 624	948	1 487	59	6 859	8 436	2 943	2 137	13,0
Sieradz	5 966	3 117	2 922	561	3 853	311	1 787	1 414	1 203	85	5 975	7 307	1 768	1 930	11,5
Wieluń	2 783	1 627	1 764	315	1 517	183	760	701	596	33	2 979	3 112	1 053	1 336	7,7
Zduńska Wola	2 677	1 442	706	342	1 512	163	812	536	669	22	4 071	4 770	1 355	1 229	9,5
Poddębice	1 296	650	908	151	780	70	380	306	288	15	1 875	2 851	739	946	7,2
Łask	2 086	1 091	1 294	323	1 066	119	456	432	547	26	2 638	2 963	840	804	10,4
Wieruszów	1 584	903	1 197	237	773	122	514	442	342	13	1 779	1 943	464	1 141	8,3
Skieniewice	1 767	1 036	637	312	788	126	494	417	448	38	3 322	4 003	1 223	1 454	5,8 i 4,8*
Łowicz	2 653	1 294	1 531	355	1 516	137	853	505	669	32	3 104	3 547	1 083	1 467	7,7
Rawa Mazowiecka	1 371	620	580	182	716	85	423	301	370	12	1 890	2 194	615	1 545	6,5
Kutno	5 662	3 458	2 386	1 139	3 666	234	2 171	1 137	1 117	61	6 714	8 418	2 750	5 083	13,0

Stopa bezrobocia dla kraju wg GUS na koniec września 2008r. – 8,9

* podano stopę bezrobocia w kolejności: dla powiatu grodzkiego i ziemskiego

Sytuacja na rynku pracy w powiecie wieluńskim w okresie styczeń – wrzesień w latach 2007 – 2008.

	Ludność w wieku produkcyjnym		Liczba osób bezrobotnych											Napływ i odpływ bezrobotnych						
	stan na 31.12.2007r		a – stan na 30.09.2007r. b – stan na 30.09.2008r.											a – styczeń-wrzesień 2007r. b – styczeń-wrzesień 2008r.						
	ogółem.	kobiety	ogółem	kobiety	z prawem do zasiłku		długotrwale bezrobotni	w okresie do 12 miesięcy od dnia uk. nauki	bez kwalifikacji zawodowych	do 25 roku życia	powyżej 50 roku życia	którzy uk. szkołę wyższą do 27 roku życia		napływ	odpływ	podjęcia pracy ogółem	rozpoczęcie stażu lub przygotowania zaw.	rozpoczęcie pracy społecznie użytecznej	rozpoczęcie szkolenia	
Powiat	48 516	22 990	a b	2844 2783	1623 1627	335 315	a b	1737 1517	154 183	799 760	713 701	592 596	42 33	a b	3029 2979	3680 3112	1792 1503	357 398	102 108	206 192
Miasto	16 025	8 094	a b	1020 1019	605 601	127 123	a b	632 580	45 42	233 237	177 158	254 269	13 9	a b	1108 1090	1262 1071	630 528	85 121	17 24	78 67
Biała	3 320	1 516	a b	153 139	85 84	16 16	a b	85 63	5 16	47 29	58 46	21 23	2 6	a b	172 192	218 227	102 96	23 31	14 10	16 19
Czarnożyły	2 723	1 260	a b	115 115	71 70	16 12	a b	58 62	13 5	33 36	35 32	20 22	3 0	a b	133 119	175 123	78 64	21 24	8 6	12 6
Konopnica	2 377	1 083	a b	144 156	83 85	14 18	a b	94 87	13 11	45 44	37 44	26 25	5 3	a b	139 134	187 124	86 62	20 18	7 6	15 5
Mokrsko	3 240	1 502	a b	169 186	102 121	24 21	a b	98 97	9 13	48 54	51 49	31 27	1 0	a b	192 197	229 193	127 106	29 28	7 2	7 17
Osjaków	2 848	1 315	a b	200 197	99 112	25 20	a b	129 101	5 21	58 57	53 62	47 46	1 3	a b	188 162	248 173	119 69	17 20	3 7	19 9
Ostrówek	2 805	1 284	a b	187 155	89 82	19 15	a b	116 98	16 8	47 41	63 50	32 26	5 2	a b	192 150	233 177	115 80	25 24	12 12	9 8
Pątnów	3 804	1 742	a b	191 217	112 135	26 34	a b	110 107	17 13	58 70	68 78	36 34	2 4	a b	248 251	306 253	153 133	38 28	11 13	11 15
Skomlin	2 064	944	a b	110 85	75 55	6 7	a b	63 41	12 11	35 32	40 36	5 7	5 0	a b	139 144	172 162	71 75	13 19	20 22	6 5
Wierzchlas	4 021	1 834	a b	267 224	141 126	28 19	a b	173 127	10 24	85 63	63 67	64 54	2 1	a b	255 252	340 314	158 146	44 44	0 3	14 22
Wieluń	5 289	2 416	a b	288 290	161 156	34 30	a b	179 154	9 19	110 97	68 79	56 63	3 5	a b	263 288	310 295	153 144	42 41	3 3	19 19

Zestawienie poziomu bezrobocia w poszczególnych grupach bezrobotnych w latach 2004 – 2008 (stan z końca września).

Wyszczególnienie: a – liczba bezwzględna b – struktura w %		2004r.	2005r.	2006r.	2007r.	2008r.
ogółem bezrobotni	a	4554	4315	3725	2844	2783
	b	100,0	100,0	100,0	100,0	100,0
w tym kobiety	a	2323	2227	2025	1623	1627
	b	51,0	51,6	54,4	57,4	58,5
w tym zamieszkali na wsi	a	2965	2806	2413	1824	1764
	b	65,1	65,0	64,8	64,1	63,4
w tym posiadający gospodarstwo rolne	a	249	233	221	139	159
	b	5,5	5,4	5,9	4,9	5,7
w tym bez prawa do zasiłku	a	4201	3926	3341	2509	2468
	b	92,2	90,1	89,7	88,2	88,7
osoby poprzednio pracujące	a	3515	3222	2731	2186	2095
	b	77,2	74,7	73,3	76,9	75,3
w tym: zwolnieni z przyczyn dot. zakładu pracy	a	69	48	68	49	47
	b	1,5	1,1	1,8	1,7	1,7
osoby dotychczas nie pracujące	a	1039	1093	994	658	688
	b	22,8	25,3	26,7	23,1	24,7
osoby w okresie do 12 m-cy od dnia ukończenia szkoły	a	×	333	262	154	183
	b	×	7,7	7,0	5,4	6,6
do 25 roku życia	a	×	1306	1114	713	701
	b	×	30,3	29,9	25,1	25,2
które ukończyły szkołę wyższą do 27 roku życia	a	×	58	54	42	33
	b	×	1,3	1,4	1,5	1,2
długotrwale bezrobotne	a	×	2813	2305	1737	1517
	b	×	65,2	61,9	61,1	54,5
powyżej 50 roku życia	a	×	668	621	592	596
	b	×	15,5	16,7	20,8	21,4
bez kwalifikacji zawodowych	a	×	564	997	799	760
	b	×	13,1	26,8	28,1	27,3
bez doświadczenia zawodowego	a	×	×	×	×	815
	b	×	×	×	×	29,3
bez wykształcenia średniego	a	×	×	×	×	1570
	b	×	×	×	×	56,4
samotnie wychowujące co najmniej jedno dziecko do 18 roku życia	a	×	×	×	×	157
	b	×	×	×	×	5,6
Które po odbyciu kary pozbawienia wolności nie podjęły zatrudnienia	a	×	×	×	×	32
	b	×	×	×	×	1,1
niepełnosprawni	a	69	72	92	85	86
	b	1,5	1,7	2,5	3,0	3,1
wskaźnik napływu do bezrobocia za okres I-IX		53,9	69,3	76,4	86,7	102,2
wskaźnik odpływu z bezrobocia za okres I-IX		71,9	78,6	92,7	105,3	106,7
wskaźnik płynności rynku pracy za okres I-IX		75,7	61,0	65,9	59,2	50,5

Brak danych dotyczących bezrobotnych znajdujących się w szczególnej sytuacji na rynku pracy w latach 2004 – 2007 wynika z dodania tych kategorii osób bezrobotnych w zestawieniach statystycznych od 01.01.2005 i 01.01.2008r.

Bilans bezrobocia w okresie styczeń-wrzesień 2007 i 2008r.

Wyszczególnienie: o – ogółem k – kobiety		2007		2008			
		ogółem	w tym zam. na terenach wiejskich	ogółem	w tym zam. na terenach wiejskich		
Bezrobotni wg stanu w końcu grudnia poprzedniego roku	o	3495	2321	2916	1916		
	k	1829	1167	1588	1015		
Bezrobotni zarejestrowani w analizowanym okresie	o	3029	1921	2979	1889		
	k	1506	981	1616	1065		
z tego	po raz pierwszy	o	684	472	746	489	
		k	393	283	465	317	
o	po raz kolejny	o	2345	1449	2233	1400	
		k	1113	698	1151	748	
Bezrobotni wyłączeni z ewidencji w analizowanym okresie	o	3680	2418	3112	2041		
	k	1712	1130	1577	1054		
z tego	podjęcia pracy	o	1792	1162	1503	975	
		k	780	488	702	458	
	niesubsydiowanej	o	1567	965	1214	741	
		k	706	431	604	382	
	subsydiowanej	o	225	197	289	234	
		k	74	57	98	76	
	z tego	prac interwencyjnych	o	32	25	52	45
			k	21	16	36	31
	z tego	robót publicznych	o	129	127	125	121
			k	26	25	24	23
	podjęcia działalności gospodarczej	o	61	42	87	52	
		k	27	16	22	12	
	podjęcia pracy w ramach refundacji kosztów zatrudnienia bezrobotnego	o	3	3	25	16	
		k	0	0	16	10	
	rozpoczęcia szkolenia	o	206	128	192	125	
		k	69	41	69	41	
	rozpoczęcia stażu	o	334	255	367	256	
		k	275	221	304	224	
	rozpoczęcia przygotowania zawodowego	o	23	17	31	21	
		k	18	14	27	18	
rozpoczęcia prac społecznie użytecznych	o	102	85	108	84		
	k	42	35	48	42		
niepotwierdzenia gotowości	o	797	499	556	346		
	k	317	196	225	132		
dobrowolnej rezygnacji	o	195	130	153	110		
	k	118	81	119	91		
podjęcia nauki	o	4	1	0	0		
	k	1	0	0	0		
ukończenia 60/65 lat	o	3	2	3	2		
	k	1	1	2	1		
nabycia praw emerytalnych lub rentowych	o	26	12	35	19		
	k	8	2	14	7		
innych	o	198	127	164	103		
	k	83	51	67	40		
Bezrobotni wg stanu w końcu września	o	2844	1824	2783	1764		
	k	1623	1018	1627	1026		

Bilans bezrobocia wśród osób będących w szczególnej sytuacji na rynku pracy w okresie styczeń-wrzesień 2007 i 2008r.

Wyszczególnienie: o – ogółem k - kobiety			Bezrobotni							
			do 25 roku życia		powyżej 50 roku życia		długotrwałe			
			2007r.	2008r.	2007r.	2008r.	2007r.	2008r.		
Bezrobotni wg stanu w końcu roku poprzedzającego		o	914	649	673	643	2218	1743		
		k	568	437	226	237	1221	988		
Bezrobotni zarejestrowani w analizowanym okresie		o	1365	1395	365	373	1163	853		
		k	814	882	109	128	565	460		
z tego	po raz pierwszy	o	487	573	69	47	×	×		
		k	298	368	30	22				
z tego	po raz kolejny	o	878	822	296	326	1163	853		
		k	516	514	79	106	565	460		
Bezrobotni wyłączeni z ewidencji w analizowanym okresie		o	1472	1271	446	420	1644	1079		
		k	855	791	110	116	770	559		
z tego z przyczyn	podjęcia pracy		o	602	503	200	204	750	454	
			k	318	291	39	41	334	229	
	z tego	niesubsydiowanej		o	555	441	134	132	598	341
				k	288	256	27	29	293	193
		subsydiowanej		o	47	62	66	72	152	113
				k	30	35	12	12	41	36
	z tego	z tego	prac interwencyjnych	o	21	23	3	9	14	15
			k	18	19	0	2	9	9	
		robót publicznych		o	5	12	58	57	110	62
				k	2	5	11	8	22	13
	podjęcia działalności gospodarczej		o	19	16	5	5	28	28	
			k	10	3	1	1	10	8	
	podjęcia pracy w ramach refundacji kosztów zatrudnienia bezrobotnego		o	2	11	0	1	0	8	
			k	0	8	0	1	0	6	
	rozpoczęcia szkolenia		o	57	72	15	9	90	57	
			k	20	24	0	2	27	21	
	rozpoczęcia stażu		o	322	349	×	×	85	46	
			k	266	291			69	42	
	rozpoczęcia przygotowania zawodowego		o	7	17	1	2	17	13	
			k	7	16	1	1	13	11	
rozpoczęcia prac społecznie użytecznych		o	8	10	33	47	84	93		
		k	7	10	9	10	35	41		
niepotwierdzenia gotowości		o	336	236	93	49	396	249		
		k	143	99	35	17	177	117		
dobrowolnej rezygnacji		o	70	50	14	11	108	82		
		k	51	43	5	7	70	64		
podjęcia nauki		o	3	0	0	0	0	0		
		k	1	0	0	0	0	0		
ukończenia 60/65 lat		o	×	×	3	3	3	3		
		k			1	2	1	2		
nabycia praw emerytalnych lub rentowych		o	1	2	19	28	11	10		
		k	0	0	5	11	2	7		
innych		o	66	32	68	67	100	72		
		k	42	17	15	25	42	25		
Bezrobotni, którzy w analizowanym okresie utracili status osoby będącej w szczególnej sytuacji na rynku pracy		o	94	72	×	×	×	×		
		k	59	47						
Bezrobotni wg stanu w końcu września		o	713	701	592	596	1737	1517		
		k	468	481	225	249	1016	889		

Bezrobotni bez prawa do zasiłku

Wyszczególnienie: a - stan na koniec b - struktura w % c - dynamika do analogicznego okresu ubiegłego roku d - dynamika do poprzedniego kwartału		III kwartał 2006r.		III kwartał 2007r.		III kwartał 2008r.	
		ogółem	kobiety	ogółem	kobiety	ogółem	Kobiety
ogółem	a	3341	1877	2509	1491	2468	1455
	b	100,0	56,2	100,0	59,4	100,0	59,0
	c	85,7	90,9	75,1	79,4	98,4	97,6
	d	100,3	104,5	98,4	101,0	101,0	102,2
zamieszkali na wsi	a	2190	1215	1616	946	1572	927
	b	65,5	36,4	64,4	37,7	63,7	37,6
	c	85,2	91,9	73,8	77,9	97,3	98,0
	d	101,7	107,4	101,1	103,2	100,7	103,3
osoby w okresie do 12 m-cy od dnia ukończenia szkoły	a	260	165	153	117	177	130
	b	7,8	4,9	6,1	4,7	7,2	5,3
	c	80,0	76,4	58,8	70,9	115,7	111,1
	d	184,4	171,9	171,9	172,1	218,5	203,1
do 25 roku życia	a	1049	689	658	451	656	460
	b	31,4	20,6	26,2	18,0	26,6	18,6
	c	87,3	93,4	62,7	65,5	99,7	102,0
	d	105,7	112,0	109,1	110,8	111,6	109,5
które ukończyły szkołę wyższą do 27 roku życia	a	53	37	41	34	29	23
	b	1,6	1,1	1,6	1,4	1,2	0,9
	c	96,4	84,1	77,4	91,9	70,7	67,6
	d	182,8	168,2	157,7	170,0	207,4	255,6
długotrwale bezrobotni	a	2291	1293	1727	1015	1506	888
	b	68,6	38,7	68,8	40,5	61,0	36,0
	c	82,0	87,9	75,4	78,5	87,2	87,5
	d	97,2	99,5	96,2	96,9	95,7	96,8
powyżej 50 roku życia	a	483	179	460	182	479	203
	b	14,5	5,4	18,3	7,3	19,4	8,2
	c	84,9	89,9	95,2	101,7	104,1	111,5
	d	97,0	93,7	96,4	95,3	98,4	99,0
bez kwalifikacji zawodowych	a	926	524	730	436	711	461
	b	27,7	15,7	29,1	17,4	28,8	18,7
	c	169,0	195,5	78,8	83,2	97,4	105,7
	d	102,5	106,7	97,1	100,5	98,1	103,6
bez doświadczenia zawodowego	a					807	560
	b	-	-	-	-	32,7	22,7
	c					X	X
	d					107,0	105,9
bez wykształcenia średniego	a					1388	669
	b	-	-	-	-	56,2	27,1
	c					X	X
	d					96,5	98,1
samotnie wychowujące co najmniej jedno dziecko do 18 roku życia	a					149	141
	b	-	-	-	-	6,0	5,7
	c					X	X
	d					101,4	101,4
niepełnosprawni	a	73	33	70	32	74	35
	b	2,2	1,0	2,8	1,3	3,0	1,4
	c	121,7	132,0	95,9	97,0	105,7	109,4
	d	90,1	86,8	81,4	82,1	97,4	102,9

Brak danych dotyczących bezrobotnych znajdujących się w szczególnej sytuacji na rynku pracy w latach 2006 – 2007 wynika z dodania tych kategorii osób bezrobotnych w zestawieniach statystycznych od 01.01.2008r.

Bezrobotni według wykształcenia

WYSZCZEGÓLNIENIE: a – stan na koniec III kw. b – % udział w ogólnej liczbie bezrobotnych		2007r.						2008r.					
		ogółem	kobiety	długotrwałe bezrobotni	do 25 roku życia	powyżej 50 roku życia	bez kwalifikacji zawodowych	ogółem	kobiety	długotrwałe bezrobotni	do 25 roku życia	powyżej 50 roku życia	bez kwalifikacji zawodowych
ogółem	a b	2844 100	1623 57,1	1737 61,1	713 25,1	592 20,8	799 28,1	2783 100	1627 58,5	1517 54,5	701 25,2	596 21,4	760 27,3
wyższe	a b	190 6,7	144 5,1	94 3,3	45 1,6	10 0,3	×	222 8,0	159 5,7	96 3,4	46 1,7	18 0,6	×
policealne i śr. zawodowe	a b	707 24,8	496 17,4	407 14,3	218 7,7	91 3,2	×	650 23,3	447 16,1	345 12,4	167 6,0	92 3,3	×
LO	a b	295 10,4	236 8,3	133 4,7	191 6,7	33 1,2	226 8,0	341 12,3	275 9,9	129 4,6	218 7,8	38 1,4	255 9,2
zasadnicze zawodowe	a b	845 29,7	398 14,0	527 18,5	145 5,1	157 5,5	×	832 29,9	401 14,4	467 16,8	153 5,5	176 6,3	×
gimnazjalne i niższe	a b	807 28,4	349 12,3	576 20,3	114 4,0	301 10,6	573 20,1	738 26,5	345 12,4	480 17,3	117 4,2	272 9,8	505 18,1

Bezrobotni według stażu pracy

WYSZCZEGÓLNIENIE: a – stan na koniec III kw. b – % udział w ogólnej liczbie bezrobotnych		2007r.						2008r.					
		ogółem	kobiety	długotrwałe bezrobotni	do 25 roku życia	powyżej 50 roku życia	bez kwalifikacji zawodowych	ogółem	kobiety	długotrwałe bezrobotni	do 25 roku życia	powyżej 50 roku życia	bez kwalifikacji zawodowych
ogółem	a b	2844 100	1623 57,1	1737 61,1	713 25,1	592 20,8	799 28,1	2783 100	1627 58,5	1517 54,5	701 25,2	596 21,4	760 27,3
do 1 roku	a b	616 21,7	316 11,1	416 14,6	150 5,3	82 2,9	147 5,2	665 23,9	345 12,4	384 13,8	127 4,6	109 3,9	164 5,9
1 – 5 lat	a b	524 18,4	327 11,5	317 11,1	123 4,3	49 1,7	115 4,0	470 16,9	307 11,1	256 9,2	109 3,9	42 1,5	78 2,8
5 – 10 lat	a b	310 10,9	184 6,5	198 7,0	11 0,4	44 1,5	59 2,1	310 11,1	186 6,7	177 6,4	6 0,2	46 1,6	53 1,9
10 – 20 lat	a b	392 13,8	200 7,1	272 9,6	×	136 4,8	106 3,7	338 12,1	176 6,3	223 8,0	×	130 4,7	85 3,0
20 – 30 lat	a b	285 10,0	111 3,9	178 6,3	×	195 6,9	65 2,3	252 9,1	108 3,9	154 5,5	×	183 6,6	56 2,0
30 i więcej	a b	59 2,1	18 0,6	16 0,6	×	57 2,0	15 0,5	60 2,2	23 0,8	27 1,0	×	59 2,1	13 0,5
bez stażu	a b	658 23,1	467 16,4	340 11,9	429 15,1	29 1,0	292 10,3	688 24,7	482 17,3	296 10,6	459 16,5	27 1,0	311 11,2

Bezrobotni według czasu pozostawania bez pracy

WYSZCZEGÓLNIENIE: a – stan na koniec III kw. b – % udział w ogólnej liczbie bezrobotnych		2007r.						2008r.					
		ogółem	kobiety	długotrwale bezrobotni	do 25 roku życia	powyżej 50 roku życia	bez kwalifikacji zawodowych	ogółem	kobiety	długotrwale bezrobotni	do 25 roku życia	powyżej 50 roku życia	bez kwalifikacji zawodowych
ogółem	a b	2844 100	1623 57,1	1737 61,1	713 25,1	592 20,8	799 28,1	2783 100	1627 58,5	1517 54,5	701 25,2	596 21,4	760 27,3
do 1 miesiąca	a b	345 12,1	190 6,7	83 2,9	185 6,5	29 1,0	90 3,2	313 11,2	174 6,3	33 1,2	139 5,0	21 0,8	81 2,9
1 – 3 miesięcy	a b	397 14,0	197 6,9	100 3,5	165 5,8	45 1,6	88 3,1	405 14,6	235 8,4	62 2,2	187 6,7	43 1,5	113 4,1
3 – 6 miesięcy	a b	368 12,9	208 7,3	103 3,6	113 4,0	71 2,5	89 3,1	374 13,4	220 7,9	72 2,6	139 5,0	63 2,3	95 3,4
6 – 12 miesięcy	a b	444 15,6	227 8,0	167 5,9	100 3,5	95 3,3	112 3,9	511 18,4	278 10,0	174 6,2	109 3,9	112 4,0	123 4,4
12 – 24 miesięcy	a b	347 12,2	213 7,5	346 12,2	79 2,8	59 2,1	106 3,7	436 15,7	263 9,5	436 15,7	93 3,4	96 3,4	102 3,7
pow. 24 miesięcy	a b	943 33,2	588 20,7	938 33,0	71 2,5	293 10,3	314 11,1	744 26,7	457 16,4	740 26,6	34 1,2	261 9,4	246 8,8

Bezrobotni według wieku

WYSZCZEGÓLNIENIE: a – stan na koniec III kw. b – % udział w ogólnej liczbie bezrobotnych		2007r.				2008r.			
		ogółem	kobiety	długotrwale bezrobotni	bez kwalifikacji zawodowych	ogółem	kobiety	długotrwale bezrobotni	bez kwalifikacji zawodowych
ogółem	a b	2844 100	1623 57,1	1737 61,1	799 28,1	2783 100	1627 58,5	1517 54,5	760 27,3
18 – 24 lat	a b	713 25,1	468 16,5	268 9,4	246 8,6	701 25,2	481 17,3	218 7,8	271 9,7
25 – 34 lat	a b	788 27,7	524 18,4	485 17,1	140 4,9	807 29,0	532 19,1	436 15,7	117 4,2
35 - 44 lat	a b	444 15,6	247 8,7	311 10,9	90 3,2	400 14,4	221 8,0	255 9,1	86 3,1
45 – 54 lat	a b	661 23,2	332 11,7	508 17,9	219 7,7	629 22,6	320 11,5	422 15,2	182 6,5
55 – 59 lat	a b	198 7,0	52 1,8	134 4,7	87 3,1	193 6,9	73 2,6	142 5,1	82 3,0
60 i więcej lat	a b	40 1,4	×	31 1,1	17 0,6	53 1,9	×	44 1,6	22 0,8

Wydatki na realizację zadań PUP w Wieluniu w okresie styczeń – wrzesień w latach 2006 - 2008

WYDATKI		2006r.		2007r.		2008r.	
		kwota w tys. zł	struktura w %	kwota w tys. zł	struktura w %	kwota w tys. zł	struktura w %
Wydatki ogółem		5806,3	100,0	5943,4	100,0	8226,6	100,0
z tego	Zasiłki dla bezrobotnych	3265,0	56,2	2542,4	42,8	2540,8	30,9
	Dodatki aktywizacyjne	5,7	0,1	2,8	0,1	8,0	0,1
	Programy na rzecz promocji zatrudnienia	2393,3	41,2	3247,2	54,6	5392,7	65,5
	z tego						
	szkolenia	132,7	2,3	226,4	3,8	204,3	2,5
	prace interwencyjne	117,3	2,0	101,3	1,7	156,9	1,9
	roboty publiczne	724,3	12,5	755,7	12,7	847,9	10,3
	prace społecznie użyteczne	60,2	1,0	63,0	1,1	74,4	0,9
	dotacje	345,3	5,9	661,5	11,1	1243,8	15,1
	refundacja kosztów wyposażenia i doposażenia stanowiska pracy	0,0	0,0	16,0	0,3	288,7	3,5
	stypendia i składki na ubezpieczenie społeczne	915,3	15,8	1275,1	21,4	2361,6	28,7
inne programy	98,2	1,7	148,2	2,5	215,1	2,6	
Inne wydatki FP		142,3	2,5	151,0	2,5	285,1	3,5