



**Powiatowy Urząd Pracy  
w Wieluniu**

# **INFORMACJA O STANIE I STRUKTURZE BEZROBOCIA**

**Akceptuje:**

**Wieluń      30.09.2007**

## **SPIS TREŚCI:**

I.	WPROWADZENIE	3
II.	UWAGI METODYCZNE	4
III.	POZIOM I DYNAMIKA BEZROBOCIA	5
IV.	BILANS BEZROBOCIA	6
V.	WYBRANE KATEGORIE BEZROBOTNYCH	7
A.	Bezrobotni zamieszkali na wsi	7
B.	Kobiety	8
C.	Bezrobotni bez prawa do zasiłku	9
D.	Bezrobotni będący w szczególnej sytuacji na rynku pracy	10
VI.	STRUKTURA BEZROBOCIA	11
A.	Bezrobotni według wykształcenia	11
B.	Bezrobotni według stażu pracy	12
C.	Bezrobotni według czasu pozostawania bez pracy	13
D.	Bezrobotni według wieku	14
VII.	AKTYWNE DZIAŁANIA PUP OGRANICZAJĄCE BEZROBOCIE I ŁAGODZĄCE JEHO SKUTKI	15
A.	Programy rynku pracy	15
B.	Pośrednictwo pracy	17
C.	Organizacja szkoleń	19
D.	Poradnictwo zawodowe, informacja zawodowa oraz pomoc w aktywnym poszukiwaniu pracy	20
VIII.	WYDATKI NA REALIZACJĘ ZADAŃ PUP W WIELUNIU	21
IX.	P O D S U M O W A N I E	21

## **ANEKS TABELARYCZNY:**

•	SYTUACJA NA RYNKU PRACY W WOJEWÓDZTWIE ŁÓDZKIM	23
•	SYTUACJA NA RYNKU PRACY W POWIECIE WIELUŃSKIM	24
•	ZESTAWIENIE POZIOMU BEZROBOCIA W POSZCZEGÓLNYCH GRUPACH BEZROBOTNYCH	25
•	BILANS BEZROBOCIA	26
•	BILANS OSÓB BĘDĄCYCH W SZCZEGÓLNEJ SYTUACJI NA RYNKU PRACY	27
•	BEZROBOTNI BEZ PRAWA DO ZASIŁKU	28
•	STRUKTURA BEZROBOCIA	29
•	WYDATKI NA REALIZACJĘ ZADAŃ PUP W WIELUNIU	31

## **I. WPROWADZENIE**

*Przedstawiona poniżej informacja obrazuje sytuację na rynku pracy w powiecie wieluńskim według stanu na koniec września 2007 roku. W opracowaniu tym omówione zostały zmiany w poziomie i strukturze bezrobocia w okresie od początku stycznia do końca września br., jak również zakres działań Powiatowego Urzędu Pracy w Wieluniu ograniczających bezrobocie i łagodzących jego skutki.*

*Szczegółowe dane, charakteryzujące powyższe problemy, znajdują się w bogatym zestawie tabelarycznym, zamieszczonym głównie na końcu niniejszego opracowania. Niektóre zagadnienia, dla zapewnienia przejrzystości analizowanych danych, zaprezentowano w postaci wykresów.*

*Jako materiały źródłowe wykorzystano sprawozdawczość statystyczną o rynku pracy, dane GUS oraz materiały własne PUP w Wieluniu.*

*Istotnym dla prowadzenia analizy bezrobocia jest fakt wprowadzenia od 1 stycznia 2005r. nowych formularzy statystycznych, dostosowanych do ustawy o promocji zatrudnienia i instytucjach rynku pracy z dnia 20 kwietnia 2004r. Ze względu na inną zawartość sprawozdań, obejmującą obecnie dane dotyczące bezrobotnych znajdujących się w szczególnej sytuacji na rynku pracy, w niniejszej informacji w niektórych aspektach nie znalazły się porównania do analogicznych okresów z lat ubiegłych.*

## II. UWAGI METODYCZNE

1. Informację o stanie i strukturze bezrobocia opracowano na podstawie sprawozdawczości o rynku pracy ustalonej przez Prezesa Rady Ministrów rozporządzeniem z dnia 22 grudnia 2006 roku w sprawie określenia wzorów formularzy sprawozdawczych, objaśnień co do sposobu ich wypełniania oraz wzorów kwestionariuszy i ankiet statystycznych stosowanych w badaniach statystycznych ustalonych w programie badań statystycznych statystyki publicznej na rok 2007 (Dz. U. Nr 245 poz. 1781 z późniejszymi zmianami).
2. Dane o liczbie bezrobotnych obejmują osoby, które są zarejestrowane w PUP w Wieluniu jako bezrobotne, zgodnie z ustawą z dnia 20 kwietnia 2004 roku o promocji zatrudnienia i instytucjach rynku pracy (Dz. U. 2004 nr 99 poz. 1001 z późniejszymi zmianami).
3. Przez „stopę bezrobocia” należy rozumieć procentowy udział liczby bezrobotnych w liczbie ludności aktywnej zawodowo.
4. Przez „ludność aktywną zawodowo” należy rozumieć zbiorowość składającą się z osób uznanych według klasyfikacji GUS za pracującą oraz osoby bezrobotne, o których mowa w punkcie 2.
5. Przez „wskaźnik napływu do bezrobocia” (Wnb) należy rozumieć wyrażony w procentach stosunek liczby nowo zarejestrowanych bezrobotnych w danym okresie sprawozdawczym do liczby bezrobotnych według stanu na koniec poprzedniego okresu sprawozdawczego.
6. Przez „wskaźnik odpływu z bezrobocia” (Wob) należy rozumieć wyrażony w procentach stosunek liczby bezrobotnych wyrejestrowanych z urzędu pracy w danym okresie sprawozdawczym (odpływ) do liczby bezrobotnych według stanu na koniec poprzedniego okresu sprawozdawczego.
7. Przez „wskaźnik płynności rynku pracy” (Wp) należy rozumieć wyrażony w procentach stosunek liczby bezrobotnych, którzy podjęli pracę w danym okresie sprawozdawczym, do liczby nowo zarejestrowanych bezrobotnych w tym okresie.

### III. POZIOM I DYNAMIKA BEZROBOCIA

Według stanu na koniec września 2007r. w ewidencji wieluńskiego urzędu pracy znajdowały się 2844 osoby bezrobotne. W odniesieniu do stanu na koniec grudnia 2006r. odnotowano spadek poziomu bezrobocia o 651 osób. Liczba osób bezrobotnych w powiecie wieluńskim obniżała się systematycznie począwszy od miesiąca lutego br., przy czym najwyższy spadek odnotowano w marcu i kwietniu. Porównując liczbę osób bezrobotnych pozostających w ewidencji urzędu w końcu września 2007r. z analogicznym okresem ubiegłego roku należy zaznaczyć, że poziom bezrobocia obniżył się o 881 osób, tj. o niemal 24%.

W ogólnej liczbie bezrobotnych zarejestrowanych w PUP w Wieluniu najliczniejsze grupy stanowią osoby zamieszkałe na terenach wiejskich – 64,1%, bez prawa do zasiłku – 88,2%, długotrwale bezrobotni – 61,1% oraz osoby poprzednio pracujące – 76,9%. Ponadto w PUP w Wieluniu na koniec września 2007r. zarejestrowanych było między innymi:

- 335 osób z prawem do zasiłku dla bezrobotnych,
- 154 osoby w okresie do 12 m-cy od dnia ukończenia szkoły,
- 85 bezrobotnych niepełnosprawnych,
- 114 osób poszukujących pracy
- 1623 kobiety.

Stopa bezrobocia w powiecie wieluńskim należy już od dłuższego czasu do najniższych w województwie łódzkim. W końcu września 2007r. wynosiła 8,1%. W tym samym czasie stopa bezrobocia w województwie łódzkim wyniosła 11,8%, a w skali całego kraju – 11,6%. W analogicznym okresie ubiegłego roku wskaźnik ten kształtował się następująco: powiat wieluński – 10,6%, województwo łódzkie – 15,3%, cały kraj – 15,2%.

Szczegółowe dane dotyczące sytuacji na rynku pracy w województwie łódzkim oraz zestawienie poziomu bezrobocia w poszczególnych grupach bezrobotnych w latach 2003 – 2007 przedstawiono w tabelach znajdujących się na str. 23 i 25.

Poziom bezrobocia w jednostkach samorządowych objętych działaniami PUP w Wieluniu przedstawia tabela zamieszczona na str. 24. Analiza zawartych w niej danych wskazuje, iż podobnie jak w skali powiatu, również we wszystkich gminach oraz w mieście Wieluniu w porównaniu z danymi sprzed roku, poziom bezrobocia uległ obniżeniu. Najwyższy spadek odnotowano w gminach Osjaków – 30,8%, Mokrsko – 30,5% i Konopnica – 27,3%. Bezrobocie obniżyło się również na terenie miasta Wieluń – o 22,3%. Najmniej dynamiczny spadek bezrobocia odnotowano w gminie Ostrówek, gdzie wyniósł on 14,6%.

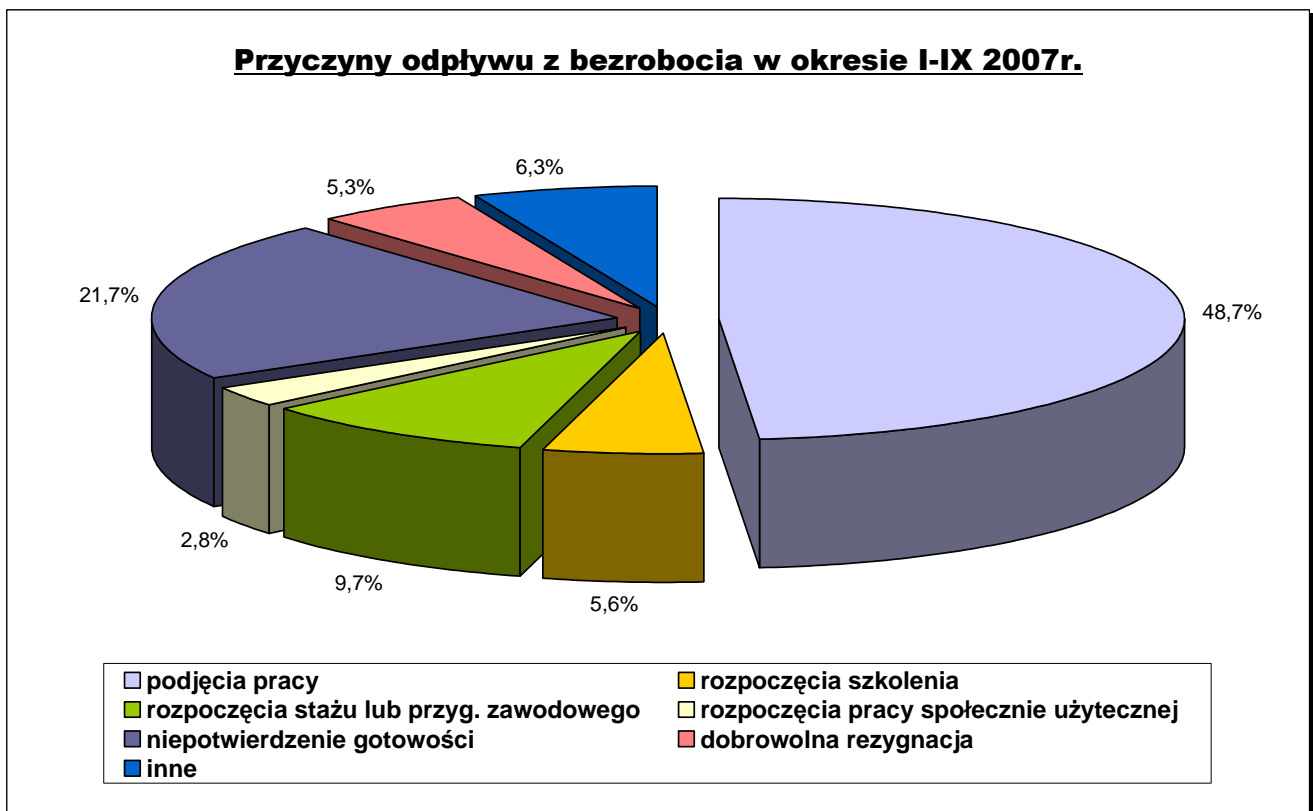
#### IV. BILANS BEZROBOCIA

Na wzrost lub spadek poziomu bezrobocia wpływają dwie wielkości: liczba osób bezrobotnych zarejestrowanych w danym okresie i liczba osób, które w tym samym czasie zostały wyrejestrowane z ewidencji urzędu pracy.

W okresie dziewięciu miesięcy tego roku status osoby bezrobotnej uzyskało 3029 osób, tj. o niemal 11% mniej, niż w roku ubiegłym. Podstawowym składnikiem napływu były ponowne rejestracje – 2345 osób zarejestrowało się po raz kolejny (w tym 1113 kobiet). Po raz pierwszy w urzędzie pracy zarejestrowały się 684 osoby, w tym 393 kobiety.

Spośród wszystkich składników odpływu z bezrobocia nadal najliczniejsza jest grupa osób, które podjęły zatrudnienie. Z tej przyczyny wyłączono z ewidencji urzędu 1792 osoby, przy czym wielkość ukształtowała się na poziomie niższym, niż w analogicznym okresie ubiegłego roku. Drugą, mniejszą niż przed rokiem grupę pod względem liczby wyłączeń z ewidencji PUP stanowią nadal osoby, które nie potwierdziły gotowości do podjęcia pracy (797 osób). Łącznie na przestrzeni dziewięciu miesięcy 2007r. z ewidencji urzędu wyłączono 3680 osób, tj. ponad 10% mniej niż przed rokiem. Udział poszczególnych przyczyn wyłączeń w ogólnej ich liczbie był następujący: podjęcia pracy – 48,7%, niepotwierdzenia gotowości do podjęcia pracy – 21,7%, dobrowolna rezygnacja – 5,3%, rozpoczęcie szkolenia, stażu, przygotowania zawodowego w miejscu pracy lub prac społecznie użytecznych – 18,1%.

Strukturę odpływu z bezrobocia w okresie styczeń - wrzesień 2007r. przedstawia poniższy wykres.



Dynamikę napływu do bezrobocia i odpływu z bezrobocia w okresie styczeń - wrzesień w latach 2004-2007 przedstawia poniższe zestawienie:

	I-IX 2004r.	I-IX 2005r	dynamika	I-IX 2006r.	dynamika	I-IX 2007r.	dynamika
<b>napływ</b>	2994	3298	110,2	3401	103,1	3029	89,1
<b>odpływ</b>	3996	3742	93,6	4126	110,3	3680	89,2

Wskaźniki napływu do bezrobocia i odpływu z bezrobocia za okres styczeń – wrzesień 2007r. osiągnęły poziom wyższy, niż w latach ubiegłych i wynosiły odpowiednio: 86,7% i 105,3%. Natomiast wskaźnik płynności rynku pracy, wynoszący 59,2%, ukształtował się na poziomie najniższym od pięciu lat.

## V. WYBRANE KATEGORIE BEZROBOTNYCH

### A. BEZROBOTNI ZAMIESZKALI NA WSI.

Poniżej przedstawiona tabela zawiera dane dotyczące bezrobotnych zamieszkałych na wsi w końcu września w latach 2005 - 2007.

Wyszczególnienie:		stan na koniec września		dynamika	stan na koniec września 2007r.	dynamika
		2005r.	2006r.			
<b>Ogółem</b>		2806	2413	86,0	1824	75,6
<b>z tego</b>	<b>kobiety</b>	1407	1280	91,0	1018	79,5
	<b>z prawem do zasiłku</b>	235	223	94,9	208	93,3
	<b>bezrobotni posiadający gospodarstwo rolne</b>	233	221	94,8	139	62,9

Osoby bezrobotne zamieszkałe na terenach wiejskich stanowią wciąż zdecydowaną większość (ponad 64%) ogółu osób zarejestrowanych w wieluńskim urzędzie pracy. W porównaniu z analogicznym okresem ubiegłego roku, liczba bezrobotnych zamieszkałych na wsi zmniejszyła się o ponad 24%.

W omawianej populacji dominują bezrobotni nieposiadający gospodarstwa rolnego, stanowiący 92,4% ogółu zarejestrowanych mieszkających na wsi. Wśród bezrobotnych zamieszkałych na wsi, podobnie jak w skali całego powiatu, tylko nieliczni posiadają prawo do zasiłku dla

bezrobotnych – 11,4%, przy czym ich udział w populacji bezrobotnych z terenów wiejskich nieznacznie wzrósł. Kobiety stanowią 55,8% omawianej kategorii.

W okresie trzech kwartałów bieżącego roku w Powiatowym Urzędzie Pracy w Wieluniu zarejestrowało się 1921 osób bezrobotnych zamieszkałych na wsi, co stanowi 63,4% wszystkich nowych rejestracji. Struktura osób bezrobotnych zamieszkałych na terenach wiejskich, rejestrujących się w urzędzie w analizowanym okresie, była następująca: 51,1% stanowiły kobiety a 75,4% - osoby rejestrujące się po raz kolejny.

Na przestrzeni dziewięciu miesięcy tego roku 2418 osób bezrobotnych zamieszkałych na terenach wiejskich zostało wyłączonych z ewidencji, co stanowi 65,7% wszystkich wyrejestrowań. Z ogólnej liczby osób wyłączonych z ewidencji 1162 podjęły pracę, 499 osób bezrobotnych nie potwierdziło gotowości do jej podjęcia, natomiast 130 osób dobrowolnie zrezygnowało ze statusu bezrobotnego. Ponadto 485 osób zostało skierowanych na szkolenie, staż, przygotowanie zawodowe w miejscu pracy lub prace społecznie użyteczne.

## **B. KOBIETY**

Liczba bezrobotnych kobiet zarejestrowanych w urzędzie pracy na koniec września 2007r. wynosiła 1623 osoby stanowiąc 57,1% ogółu bezrobotnych. Porównując te dane z analogicznymi wskaźnikami w ubiegłym roku należy zauważyć, że bezrobocie wśród kobiet uległo obniżeniu o 19,9% jednakże ich udział w ogólnej populacji zarejestrowanych w urzędzie wzrósł o niemal 3 punkty procentowe.

Według danych z końca września 2007r. bezrobotne kobiety stanowiły: 55,8% wśród osób bezrobotnych zamieszkałych na terenach wiejskich, 39,4% zarejestrowanych bezrobotnych posiadających prawo do zasiłku, 65,6% osób w wieku do 25 roku życia, 58,5% długotrwale bezrobotnych, 38% bezrobotnych powyżej 50 roku życia, 58,4% osób bez kwalifikacji zawodowych oraz 44,7% osób niepełnosprawnych.

Od początku roku do końca września 2007r. zarejestrowało się 1506 kobiet, co stanowi 49,7% ogólnego napływu do bezrobocia. Poziom rejestracji kobiet w roku bieżącym był niższy, niż w analogicznym okresie 2006r o 71 osób, tj. 4,5%. W tym samym czasie z ewidencji urzędu wyłączono 1712 kobiet, z tego podjęcia pracy stanowiły ponad 45% wyłączeń. Wskaźnik udziału kobiet wyrejestrowanych z ewidencji w ogólnej liczbie wyłączeń wyniósł w analizowanym okresie 46,5%. W porównaniu z analogicznym okresem roku ubiegłego liczba kobiet wyrejestrowanych z ewidencji urzędu w ciągu dziewięciu miesięcy br. była niższa o 81 osób.



Wybrane dane statystyczne dotyczące kobiet wg stanu na koniec września w latach 2005-2007 przedstawia poniższa tabela:

Bezrobotne kobiety	Wyszczególnienie				
	stan na koniec września		dynamika	stan na koniec września 2007r.	dynamika
	2005r.	2006r.			
ogółem	2227	2025	90,9	1623	80,1
w % do ogółu bezrobotnych	51,6	54,4	×	57,1	×
bez prawa do zasiłku	2064	1877	90,9	1491	79,4
zamieszkałe na wsi	1407	1280	91,0	1018	79,5
Wybrane elementy bilansu bezrobocia wśród kobiet w okresie:					
Wyszczególnienie	styczeń-wrzesień		dynamika	styczeń-wrzesień 2007r.	dynamika
	2005r.	2006r.			
napływ	1394	1577	113,1	1506	95,5
odpływ	1524	1793	117,7	1712	95,5
podjęcia pracy	737	882	119,7	780	88,4
niepotwierdzenia gotowości	398	332	83,4	317	95,5
rozp. szkolenia, stażu, przyg. zawod. w m-cu pracy lub prac społ. użytecznych	144	317	220,1	404	127,4

### C. BEZROBOTNI BEZ PRAWA DO ZASIŁKU

Według stanu na koniec września 2007r. w PUP w Wieluniu zarejestrowanych było 2844 osób bezrobotnych, z czego jedynie 335 osób posiadało prawo do zasiłku dla bezrobotnych. Pozostałe 2509 osób nie pobierających zasiłku stanowi 88,2% ogółu bezrobotnych, co oznacza, że tylko prawie co dziewiąta zarejestrowana osoba bezrobotna korzysta z zasiłku dla bezrobotnych. Porównując dane z końca września br. z analogicznymi danymi z ubiegłego roku należy zauważyć, że liczba bezrobotnych z tej kategorii zmalała o 832 osoby, tj. niemal 25%.

Struktura bezrobotnych bez prawa do zasiłku przedstawia się następująco: kobiety stanowią 59,4% tej kategorii, osoby zamieszkałe na terenach wiejskich – 64,4%, osoby do 25 roku życia – 26,2%, długotrwale bezrobotni – 68,8%, bezrobotni powyżej 50 roku życia – 18,3%, niepełnosprawni – 2,8% a osoby nieposiadające kwalifikacji zawodowych – 29,1%.

Wybrane dane na temat bezrobotnych bez prawa do zasiłku z końca września w latach 2005 - 2007 zamieszczono w tabeli znajdującej się na str. 28.

#### **D. BEZROBOTNI BĘDĄCY W SZCZEGÓLNEJ SYTUACJI NA RYNKU PRACY**

W końcu września bieżącego roku w ewidencji urzędu pozostawało 713 osób bezrobotnych w wieku do 25 roku życia, w tym 468 kobiet. Stanowili oni ponad 25% ogółu bezrobotnych. W okresie od początku stycznia do końca września br. w PUP w Wieluniu zarejestrowało się 1365 osób bezrobotnych należących do omawianej kategorii wiekowej (co stanowiło ponad 45% ogólnego napływu). W tym samym okresie z ewidencji PUP wyłączono 1472 osoby w wieku do 25 roku życia (40% łącznej liczby wyrejestrowań), z tego 40,9% stanowiły podjęcia pracy a 26,8% - rozpoczęcie szkolenia, stażu, przygotowania zawodowego w miejscu pracy lub prac społecznie użytecznych.

Szczególnie niepokojącym zjawiskiem na rynku pracy jest nadal wysoki odsetek osób długotrwale bezrobotnych, choć liczba osób pozostających w rejestrze powiatowego urzędu pracy łącznie przez okres ponad 12 miesięcy w okresie ostatnich dwóch lat z wyłączeniem okresów odbywania stażu lub przygotowania zawodowego w miejscu pracy, jest niższa niż przed rokiem. Długotrwale bezrobotni stanowili w końcu września br. 61,1% ogółu zarejestrowanych w PUP w Wieluniu. W okresie od początku stycznia do końca września bieżącego roku z ewidencji PUP wyłączono 1644 osoby długotrwale bezrobotne (44,7% łącznej liczby wyrejestrowań). Główną przyczyną wyłączeń (45,6%) były podjęcia pracy. Ponadto 276 osób skorzystało ze szkolenia, stażu, przygotowania zawodowego w miejscu pracy lub prac społecznie użytecznych.

W końcu września tego roku w ewidencji urzędu pozostawały 592 osoby powyżej 50 roku życia, stanowiąc 20,8% ogółu zarejestrowanych bezrobotnych. W okresie styczeń - wrzesień bieżącego roku zarejestrowano 365 osób należących do omawianej kategorii wiekowej (o 11 osób więcej niż w analogicznym okresie ubiegłego roku), co stanowiło 12,1% ogólnego napływu. Natomiast w tym samym czasie z ewidencji wyłączono 446 osób bezrobotnych powyżej 50 roku życia (12,1% łącznej liczby wyrejestrowań), z tego 44,8% stanowiły podjęcia pracy a 11% - rozpoczęcie szkolenia, przygotowania zawodowego w miejscu pracy lub prac społecznie użytecznych.

Spośród pozostałych osób znajdujących się w szczególnej sytuacji na rynku pracy najliczniejszą grupą są bezrobotni nieposiadający kwalifikacji zawodowych, których liczba, według stanu na koniec września bieżącego roku, wyniosła 799 osób – stanowiąc tym samym 28,1% ogółu osób bezrobotnych pozostających w ewidencji PUP w Wieluniu. W omawianej kategorii przeważają kobiety, stanowiąc 58,4% ogółu grupy. W okresie trzech kwartałów bieżącego roku zarejestrowano 737 osób bez kwalifikacji zawodowych. W tym samym okresie zatrudnienie podjęło 326 bezrobotnych należących do omawianej grupy.

W końcu września 2007r. w ewidencji urzędu pozostawały 154 osoby w okresie 12 miesięcy od dnia ukończenia nauki. Zdecydowaną większość w tej kategorii bezrobotnych, ponad 76,6%, stanowią kobiety. W analizowanym okresie zarejestrowało się 527 osób w okresie 12 miesięcy od dnia ukończenia nauki, natomiast pracę podjęło 170 absolwentów.

Do osób znajdujących się w szczególnej sytuacji na rynku w końcu września br. należeli również bezrobotni samotnie wychowujący co najmniej jedno dziecko do 7 roku życia. Grupa 82 osób z omawianej kategorii stanowiła 2,9% ogółu bezrobotnych. W okresie od początku stycznia do końca września br. zarejestrowano 68 osób samotnie wychowujących co najmniej jedno dziecko do 7 roku życia. W tym samym okresie zatrudnienie podjęło 23 bezrobotnych należących do omawianej grupy.

Wśród ogólnej liczby zarejestrowanych w PUP w Wieluniu było również 85 niepełnosprawnych oraz 42 absolwentów szkół wyższych w wieku do 27 roku życia. Napływ osób bezrobotnych należących do omawianych kategorii w okresie od stycznia do września br. wyniósł odpowiednio: 116 niepełnosprawnych i 128 osób do 27 roku życia, które ukończyły studia wyższe. W analizowanym okresie pracę podjęło 55 osób niepełnosprawnych i 43 absolwentów wyższych uczelni należących do omawianej kategorii wiekowej.

Szczegółowe dane dotyczące osób będących w szczególnej sytuacji na rynku pracy zostały zawarte w tabeli na str. 27.

## **VI. STRUKTURA BEZROBOCIA**

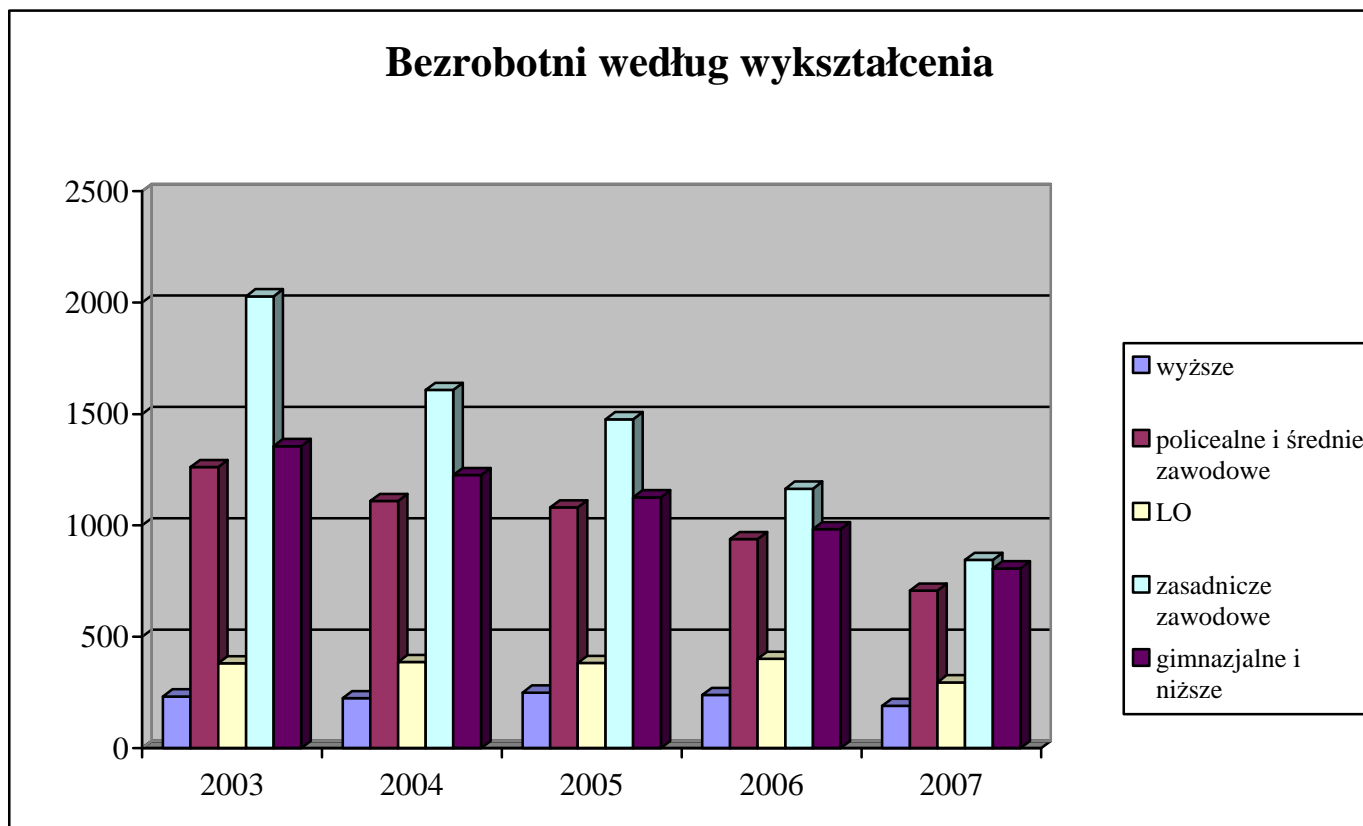
### **A. BEZROBOTNI WEDŁUG WYKSZTAŁCENIA**

W strukturze bezrobocia wg poziomu wykształcenia nadal najliczniejszą grupę stanowią osoby posiadające wykształcenie zasadnicze zawodowe, przy czym większość tej grupy – 52,9% to mężczyźni. Ponadto 62,4% osób z wykształceniem zasadniczym zawodowym to osoby długotrwale bezrobotne. W porównaniu z analogicznym okresem roku ubiegłego liczba bezrobotnych z omawianymi wyżej kwalifikacjami obniżyła się o 320 osób. Odnotowaliśmy również nieco niższą niż przed rokiem liczbę osób bezrobotnych posiadających wyższe wykształcenie, jednakże udział tej grupy w ogólnej populacji bezrobotnych uległ zwiększeniu. W porównaniu z końcem września 2006 roku w analogicznym okresie 2007r zwiększeniu uległ odsetek osób z wykształceniem gimnazjalnym i niższym i ta populacja osób bezrobotnych stanowi drugą co do wielkości grupę wśród ogółu zarejestrowanych.

Analiza poziomu wykształcenia bezrobotnych należących do grup znajdujących się w szczególnej sytuacji na rynku pracy wskazuje, iż wśród osób do 25 roku życia przeważają bezrobotni z wykształceniem policealnym i średnim zawodowym (30,6%) oraz średnim ogólnokształcącym (26,8%), w populacji długotrwale bezrobotnych dominują osoby z wykształceniem zasadniczym zawodowym i niższym (63,5%), natomiast wśród osób powyżej 50 roku życia 50,8% posiada jedynie wykształcenie gimnazjalne i niższe.

Dane z tego zakresu przedstawia poniższy wykres oraz tabela znajdująca się na str. 29.

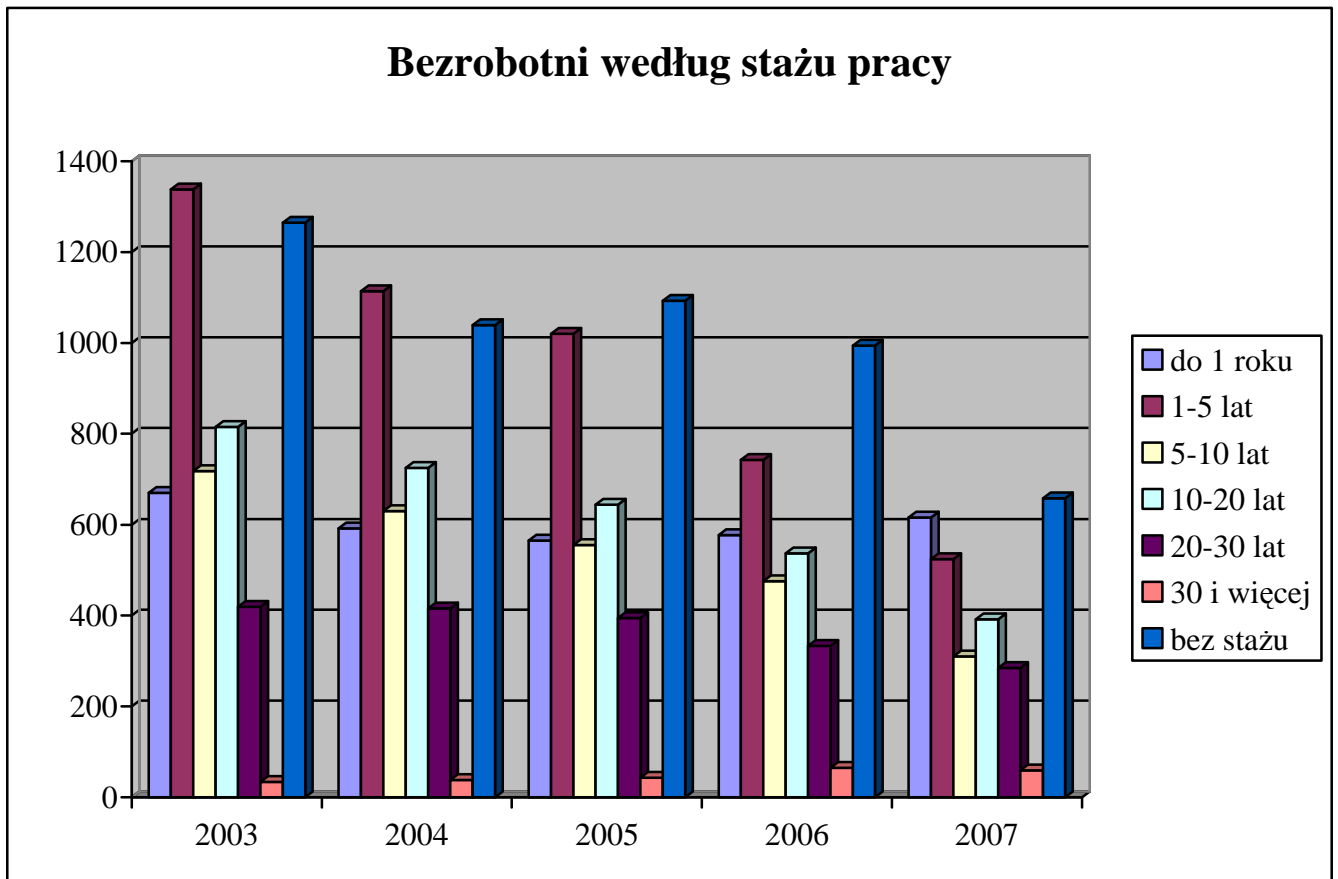
## Bezrobotni według wykształcenia



### B. BEZROBOTNI WEDŁUG STAŻU PRACY

Staż pracy jest, poza odpowiednim wykształceniem, najczęściej stawianym przez pracodawców wymogiem wobec kandydatów do pracy. Trudności ze znalezieniem pracy znacznie częściej mają osoby z niskim stażem pracy, które dopiero wchodzą na rynek pracy. Wśród ogółu bezrobotnych 23,1% osób nie posiada doświadczenia zawodowego, a staż pracy 40,1% nie przekracza 5 lat. Osoby nieposiadające doświadczenia zawodowego stanowią najlichnieszą grupę wśród bezrobotnych do 25 roku życia (60,2% populacji), osób bez kwalifikacji zawodowych (36,5%) oraz bezrobotnych kobiet (28,8%). Analiza struktury bezrobocia według stażu pracy w powiązaniu z okresem pozostawania w ewidencji bezrobotnych wskazuje, że najbardziej zagrożone bezrobociem długotrwałym są osoby, których doświadczenie zawodowe nie przekracza 5 lat oraz bezrobotni ze stażem pracy od 10 do 20 lat. Najniższy odsetek bezrobocia długotrwałego odnotowano wśród osób, których doświadczenie zawodowe przekracza 30 lat.

Zmiany, jakie dokonały się w strukturze bezrobotnych według stażu pracy przedstawia poniższy wykres oraz zestawienie zamieszczone na str. 29.



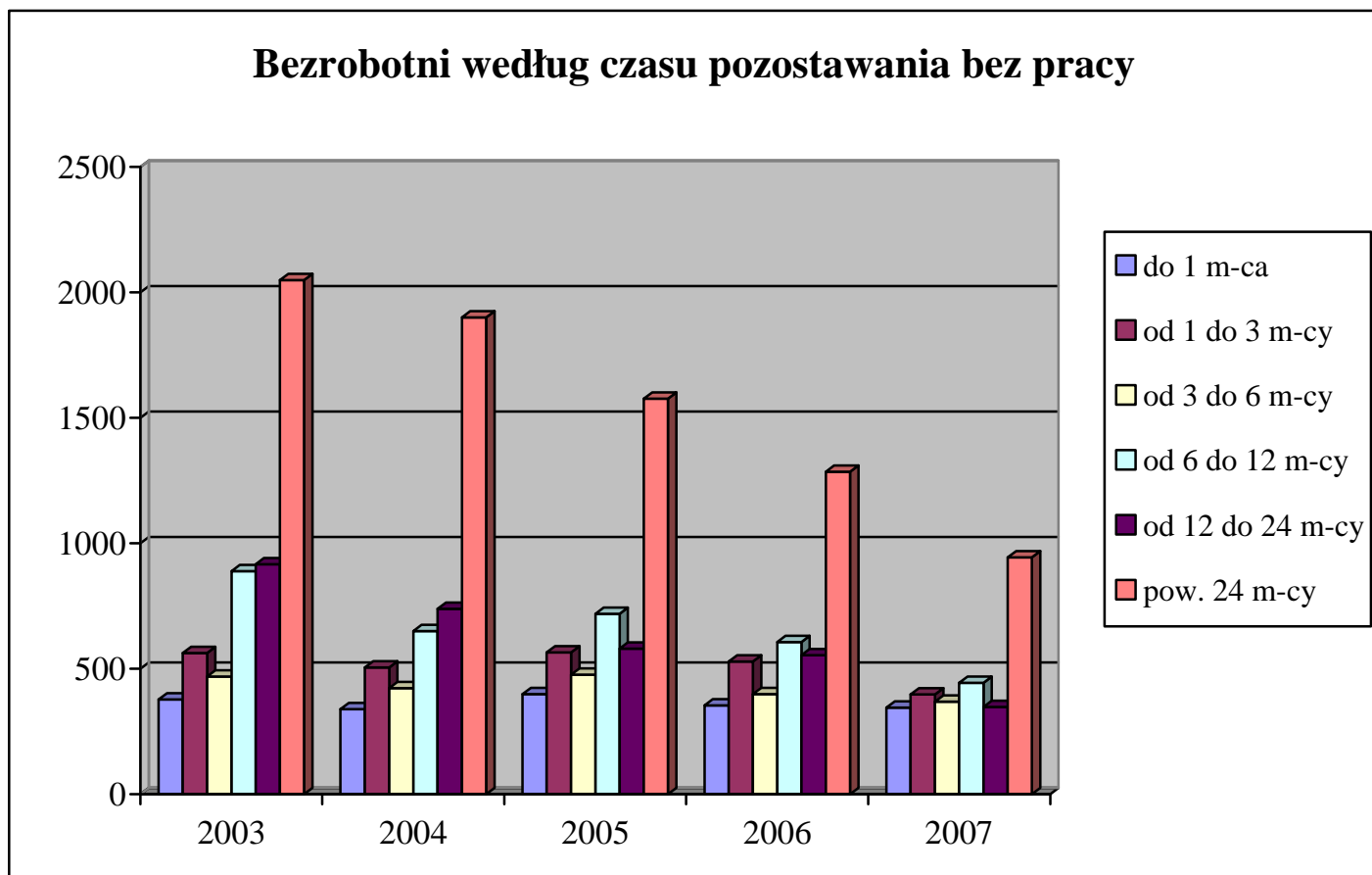
### C. BEZROBOTNI WEDŁUG CZASU POZOSTAWANIA BEZ PRACY

Niekorzystnym zjawiskiem na rynku pracy jest wydłużający się okres pozostawania bez pracy, o czym świadczy wysoki, wynoszący 45,4%, odsetek osób pozostających w rejestrze powiatowego urzędu pracy przez ponad 12 miesięcy. Według stanu na koniec września 2007 roku problem długookresowego bezrobocia częściej doświadczane były kobiety, które stanowiły ponad 62% ogółu zarejestrowanych dłużej, niż 12 miesięcy.

Porównując aktualne dane dotyczące struktury bezrobotnych według czasu pozostawania bez pracy z analogicznym okresem roku ubiegłego należy zauważyć, iż obniżył się udział w ogólnej liczbie bezrobotnych osób pozostających w ewidencji urzędu od 1 do 3 miesięcy oraz powyżej 6 miesięcy, natomiast wzrósł odpowiednio wskaźnik dla osób zarejestrowanych w PUP do 1 miesiąca i od 3 do 6 miesięcy. Analiza czasu pozostawania bez pracy wśród bezrobotnych należących do grup znajdujących się w szczególnej sytuacji na rynku pracy wskazuje, iż 49,5% osób powyżej 50 roku życia, ponad 39% bezrobotnych bez kwalifikacji zawodowych i 36,2% kobiet pozostaje w ewidencji urzędu dłużej niż 24 miesiące.

Dane z tego zakresu przedstawia poniższy wykres oraz tabela znajdująca się na str. 30.

## Bezrobotni według czasu pozostawania bez pracy

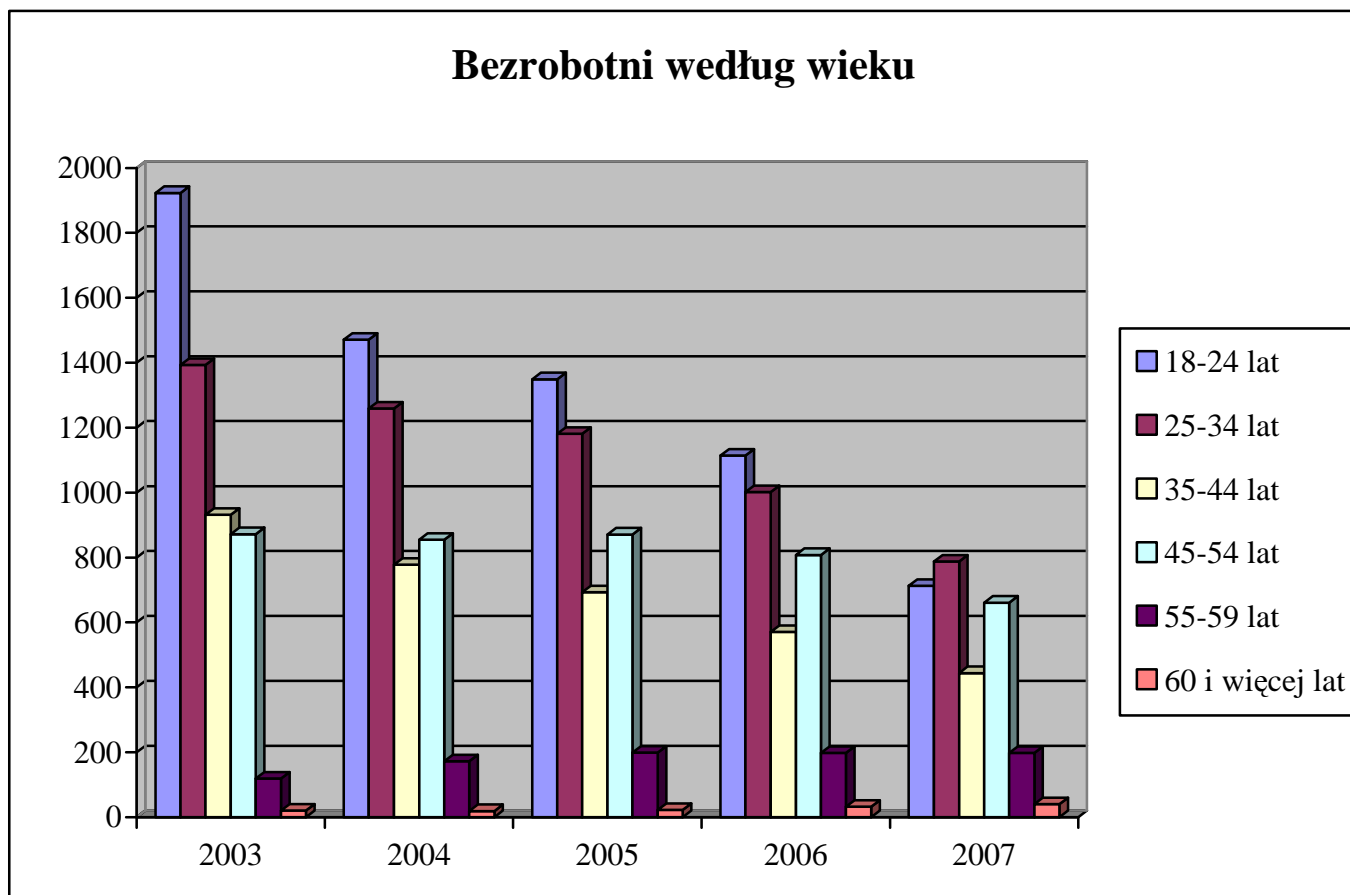


### D. BEZROBOTNI WEDŁUG WIEKU

Dane statystyczne z końca września 2007 roku potwierdzają, że nadal w trudnej sytuacji na rynku pracy znajdują się osoby młode. Bezrobotni w wieku od 18 do 24 lat stanowili w końcu III kwartału br. 25,1% ogółu zarejestrowanych w urzędzie, przy czym należy zauważyć, że od kilku lat wskaźnik ten stopniowo się obniża. Rośnie natomiast odsetek osób w wieku od 25 do 34 lat – i ta grupa bezrobotnych stanowi obecnie najliczniejszą populację zarejestrowanych w wielunińskim urzędzie pracy. Porównując aktualne dane dotyczące struktury bezrobotnych według wieku z analogicznym okresem roku ubiegłego należy zauważyć, iż wzrósł udział w ogólnej liczbie bezrobotnych osób we wszystkich grupach wiekowych powyżej 25 lat. Ponadto analizując strukturę wiekową bezrobotnych w poszczególnych kategoriach osób znajdujących się w szczególnej sytuacji na rynku pracy obserwujemy, że najliczniejszą populację wśród osób długotrwale bezrobotnych stanowią bezrobotni w wieku od 45 do 54 lat (29,2%), natomiast 30,8% osób bez kwalifikacji zawodowych to bezrobotni w wieku od 18 do 24 lat.

Zmiany, jakie dokonały się w strukturze bezrobotnych według wieku przedstawia poniższy wykres oraz zestawienie zamieszczone na str. 30.

## Bezrobotni według wieku



## VII. AKTYWNE DZIAŁANIA PUP OGRANICZAJĄCE BEZROBOCIE I ŁAGODZĄCE JEGO SKUTKI

### A. PROGRAMY RYNKU PRACY



Powiatowy Urząd Pracy w Wieluniu już od kilku lat realizuje różnego rodzaju programy aktywizacji lokalnego rynku pracy w oparciu o dostępne środki finansowe, w tym również pozyskane z rezerw Marszałka Województwa Łódzkiego, Ministra Pracy i Polityki Społecznej oraz przede wszystkim z Europejskiego Funduszu Społecznego. Największe z kontynuowanych w roku bieżącym przez PUP w Wieluniu projektów, współfinansowane ze środków Europejskiego Funduszu Społecznego, dotyczą Działań 1.2, 1.3 i 1.6 Schemat a) Sektorowego Programu Operacyjnego Rozwój Zasobów Ludzkich. Na tegoroczną realizację projektów w ramach Działań 1.2 i 1.3 SPO RZL pozyskano dodatkowe środki finansowe, co pozwoliło na objęcie programami aktywizacyjnymi większej liczby osób bezrobotnych, i wpłynęło na przedłużenie okresu realizacji projektów do końca października 2007r.

Pierwszy z realizowanych przez PUP projektów pod tytułem „Debiut lub Powrót”, dotyczy Działania 1.2 a – Perspektywy dla młodzieży i ma na celu udzielenie możliwie pełnego wsparcia poprzez działania wspierające i promujące zatrudnienie oraz samozatrudnienie młodzieży tak, aby nie stawali się i nie pozostawali bezrobotnymi. Beneficjentami projektu są osoby poniżej 25 roku życia bezrobotne przez okres do 24 miesięcy oraz bezrobotni absolwenci wszystkich typów szkół. Osobom młodym uczestniczącym w projekcie oferowane były w szczególności aktywne formy przeciwdziałania bezrobociu. Łączna wartość projektu po zwiększeniu wyniosła ponad 1.473,7 tys. zł, a udział PUP w jego finansowaniu przekraczał 404 tys. zł. Według aktualnych danych udział w projekcie wzięły 353 osoby bezrobotne.

Projekt drugi o nazwie „Uwierzyć w siebie”, jest realizowany w ramach Działania 1.3a – Przeciwdziałanie i zwalczanie długotrwałego bezrobocia. Celem projektu jest promocja zatrudnienia i przedsiębiorczości wśród uczestników, poprzez objęcie ich usługami i instrumentami rynku pracy. Dzięki nim zostało zaktywizowanych 284 bezrobotnych, głównie w ramach szkoleń, przygotowania zawodowego w miejscu pracy oraz prac interwencyjnych i wsparcia w zakresie podejmowania własnej działalności gospodarczej. Beneficjentami projektu były osoby powyżej 25 roku życia bezrobotne przez okres do 24 miesięcy, z wyłączeniem bezrobotnych absolwentów. Łączna wartość projektu po zwiększeniu wyniosła ponad 745 tys. zł, a udział PUP w jego finansowaniu – 195,7 tys.

Wieluński urząd pracy w czerwcu br. zakończył realizację projektu o nazwie „Równy start dla kobiet”. Dotyczył on Działania 1.6a SPO RZL – „Integracja i reintegracja zawodowa kobiet – wspieranie równości szans kobiet i mężczyzn na rynku pracy” a jego głównym celem było wyrównywanie szans kobiet na rynku pracy poprzez promocję jednakowego dostępu do zatrudnienia oraz realizację działań na rzecz wzrostu zatrudnienia kobiet. Beneficjentami projektu były bezrobotne kobiety zarejestrowane w PUP w Wieluniu. W ramach projektu zostało zaktywizowanych 39 kobiet poprzez staże, przygotowania zawodowe w miejscu pracy, prace interwencyjne, szkolenia oraz wsparcie w zakresie podejmowania działalności gospodarczej. Przyznane na realizację projektu środki finansowe zostały wykorzystane w ponad 99%. W najbliższym czasie urząd, zgodnie z dokumentacją dotyczącą realizacji projektów współfinansowanych z EFS, przystąpi do badania zaplanowanych rezultatów tego projektu

W 2007r. urząd pozyskał również dodatkowe środki finansowe, w kwocie niemal 1.010 tys. zł na aktywizację osób bezrobotnych z rezerwy samorządu województwa łódzkiego i Ministra Pracy i Polityki Społecznej. Łącznie w ramach powyższych programów zostanie zaktywizowanych ponad 360 osób bezrobotnych poprzez prace interwencyjne, prace społecznie użyteczne, szkolenia, staże, przygotowanie zawodowe w miejscu pracy, roboty publiczne, dotacje oraz doposażenie na utworzenie nowego miejsca pracy dla osoby bezrobotnej.



Działania zmierzające do pozyskiwania środków finansowych na aktywizację osób bezrobotnych z różnych dostępnych źródeł podejmowane są na bieżąco przez cały rok. Wymagają one jednak przygotowywania odrębnych, a w przypadku pozyskiwania środków z UE skomplikowanych, wniosków opartych na dokładnych analizach uwzględniających zarówno sytuację na lokalnym rynku pracy jak również szczegółową kalkulację kosztów i spodziewanych efektów poszczególnych programów. Ponadto wszystkie realizowane przez urząd programy wymagają odrębnego rozliczania i stałego monitoringu w celu osiągnięcia założonych rezultatów. Jednakże pomimo wszelkich trudności możliwość korzystania z dodatkowych środków finansowych, w tym z Europejskiego Funduszu Społecznego jest istotnym elementem wspierania wszystkich naszych aktywnych działań i stanowi znaczne rozszerzenie dotychczasowej działalności urzędu.

## **B. POŚREDNICTWO PRACY**

Pośrednictwo pracy polega na udzielaniu pomocy bezrobotnym i poszukującym pracy w uzyskaniu odpowiedniego zatrudnienia, oraz pracodawcom w pozyskaniu pracowników o poszukiwanych kwalifikacjach zawodowych.

W okresie pierwszych trzech kwartałów 2007 roku pośrednictwo pracy realizowane było, między innymi poprzez pozyskiwanie ofert pracy przez pośredników (także w drodze bezpośrednich wizyt w zakładach pracy), kierowanie osób bezrobotnych na zgłoszone i pozyskane miejsca pracy oraz organizowanie giełd pracy. Ponadto urząd świadczył usługi z zakresu poradnictwa zawodowego, informacji zawodowej i szkoleń.

W okresie od początku roku do końca września z Wydziałem Usług i Instrumentów Rynku Pracy w zakresie świadczenia usług pośrednictwa pracy, z wyłączeniem zatrudnienia subsydiowanego, współpracowało 410 pracodawców. Pośrednicy PUP przeprowadzili 426 bezpośrednich wizyt u pracodawców, w wyniku których pozyskano 237 oferty pracy. Łączna liczba ofert pracy, pozostających w dyspozycji urzędu w okresie pierwszych dziewięciu miesięcy 2007r. była niższa, niż rok temu i wynosiła 1333 oferty. Na wolne miejsca pracy niesubsydiowanej skierowano 955 bezrobotnych. Zorganizowano również 8 giełd na 15 miejsc pracy. Uczestniczyło w nich 6 pracodawców i 111 bezrobotnych. Giełdy zorganizowano dla osób w zawodach: prezydent handlowy, asystent redaktora, konsultant – doradca, kasjer – sprzedawca, salowa, kasjer – dysponent. Porównywalne zestawienie liczby ofert pracy w okresie od początku stycznia do końca września w latach 2004 – 2007 przedstawia poniższa tabela.

Wyszczególnienie:	Oferty przyjęte do realizacji w okresie I-IX	
	w liczbach bezwzględnych	dynamika: rok poprzedni = 100
2004r.	1522	110,1
2005r.	1229	80,7
2006r.	1810	147,3
2007r.	1333	73,6

W ciągu pierwszych dziewięciu miesięcy 2007r. pracę podjęły 1792 osoby bezrobotne, co stanowi 48,7% ogółu wyłączeń z ewidencji urzędu. W porównaniu ze stanem sprzed roku łączna liczba wyłączeń z tego tytułu jest jednak nieco niższa. Należy jednak podkreślić, że w ramach podjęć pracy odnotowano wzrost zatrudnienia na miejscach pracy subsydiowanych ze środków pozostających w dyspozycji urzędu. Spośród podjęć pracy w ramach instrumentów rynku pracy współfinansowanych przez urząd największy udział w ogólnej liczbie podjęć pracy stanowią roboty publiczne – 4,3%. Zwiększyła się również, w porównaniu do stanu z ubiegłego roku liczba osób, podejmujących przy wsparciu urzędu własną działalność gospodarczą.

Rozliczenie podjęć pracy oraz pozostałych instrumentów rynku pracy w okresie od początku stycznia do końca września w latach 2005 – 2007 przedstawia poniższa tabela.

Wyszczególnienie		styczeń-wrzesień						
		2005		2006		2007		
		liczba osób	% udział w ogólnej liczbie podjęć pracy	liczba osób	% udział w ogólnej liczbie podjęć pracy	liczba osób	% udział w ogólnej liczbie podjęć pracy	
<b>Podjęcia pracy</b>		2011	100,0	2240	100,0	1792	100,0	
<b>w tym</b>	<b>bez pośrednictwa PUP</b>	1234	61,4	1430	63,8	1226	68,4	
	<b>za pośrednictwem PUP</b>	777	38,6	810	36,2	566	31,6	
	<b>w tym</b>	<b>prace interwencyjne</b>	47	2,3	60	2,7	32	1,8
		<b>roboty publiczne</b>	133	6,6	97	4,3	132	7,4
		<b>podjęcia działalności gospodarczej</b>	8	0,4	41	1,8	61	3,4
		<b>refundacja kosztów zatrudnienia bezrobotnego</b>	0	X	0	X	3	0,2
		<b>zatrudnieni po przekwalifikowaniu</b>	62	3,1	50	2,2	57	3,2

Pozostałe instrumenty rynku pracy						
Wyszczególnienie	styczeń-wrzesień					
	2005		2006		2007	
	liczba osób	% udział w ogólnej liczbie wyłączeń	liczba osób	% udział w ogólnej liczbie wyłączeń	liczba osób	% udział w ogólnej liczbie wyłączeń
staże	142	3,8	264	6,4	334	9,1
przygotowanie zawodowe w miejscu pracy	21	0,6	24	0,6	23	0,6
prace społecznie użyteczne			124	3,0	102	2,8
szkolenia	129	3,4	179	4,3	206	5,6

Przyczynami wyłączeń osób bezrobotnych z ewidencji urzędu, wynikającymi z działalności pośrednictwa pracy, są oprócz podjęć pracy pozostałe instrumenty rynku pracy, takie jak staże, przygotowanie zawodowe w miejscu pracy, prace społecznie użyteczne czy szkolenia. W okresie od początku stycznia do końca września bieżącego roku, przy pomocy w/w instrumentów rynku pracy, zaktywizowano łącznie 665 osób bezrobotnych, czyli o 74 osoby więcej, niż w analogicznym okresie ubiegłego roku. Wśród działań inicjowanych w analizowanym okresie przez Wydział Usług i Instrumentów Rynku Pracy, wykonujący zadania z zakresu pośrednictwa pracy, największe znaczenie miały staże, szkolenia i prace społecznie użyteczne.

### C. ORGANIZACJA SZKOLEŃ

W okresie styczeń - wrzesień 2007r. uruchomiono następujące szkolenia grupowe dla 197 osób bezrobotnych:

- przedsiębiorczość
- obsługa kas fiskalnych z podstawami obsługi komputera i fakturowaniem
- spawanie stali metodą MAG i TIG z podstawami języka angielskiego
- operator maszyn sterowanych numerycznie
- profesjonalny sprzedawca handlowiec
- murarz – tynkarz z nowoczesnymi technologiami dociepleń budynków + montaż i demontaż rusztowań budowlanych
- nowoczesne technologie w robotach wykończeniowych
- operator koparko – ładowarki
- profesjonalna obsługa magazynów spożywczych i przemysłowych

- pracownik działu kadr z obsługą komputera + program kadrowo-płacowy
- spawanie stali metodą MAG i TIG

Zorganizowanych zostało również 9 kursów indywidualnych dla osób bezrobotnych oraz 3 dla poszukujących pracy niepełnosprawnych finansowane ze środków PFRON: prawo jazdy kategorii C dla 3 osób, operator maszyn do produkcji kruszyw dla 1 osoby, przedsiębiorczość dla 1 osoby, intensywny kurs języka angielskiego dla 1 osoby, kurs kwalifikacyjny szeregowych PSP dla 1 osoby, kurs podstawowy w zakresie przewozu rzeczy dla 1 osoby, operator wózka widłowego dla 1 osoby, operator koparko-ładowarki dla 1 osoby oraz pracownik działu kadr z obsługą komputera dla 2 osób.

Łącznie w omawianym okresie szkolenia rozpoczęło 206 osób bezrobotnych i 3 osoby niepełnosprawne poszukujące pracy. Wśród osób, które skierowano na szkolenia ponad 62% stanowiły osoby zamieszkałe na terenach wiejskich, 33,5% - kobiety, 27,7% bezrobotni w wieku do 25 roku życia i 43,7% osoby długotrwale bezrobotne.

#### **D. PORADNICTWO ZAWODOWE, INFORMACJA ZAWODOWA ORAZ POMOC W AKTYWNYM POSZUKIWANIU PRACY**

Poradnictwo zawodowe można zdefiniować jako proces, w którym doradca zawodowy pomaga jednostkom lub grupom w wyborze lub zmianie zawodu i zatrudnienia, kierunku kształcenia lub szkolenia zawodowego. Uwzględnia przy tym możliwości psychofizyczne i sytuację życiową klienta, a także potrzeby rynku pracy. Doradca zawodowy pomaga osobom, które muszą stawiać czoła problemom bezpośrednio związanym z brakiem zatrudnienia. Pomagając klientowi w zrozumieniu siebie i poznaniu zależności w świecie pracy, doradca może zastosować zarówno indywidualne, jak i grupowe metody i techniki. Poradnictwo zawodowe jest ukierunkowane na osoby bezrobotne i poszukujące pracy zarejestrowane w urzędzie, oraz na uczącą się młodzież, która staje przed problemem wyboru zawodu.

W okresie styczeń - wrzesień 2007 roku w PUP w Wieluniu szeroko rozumiane poradnictwo zawodowe realizowane było poprzez:

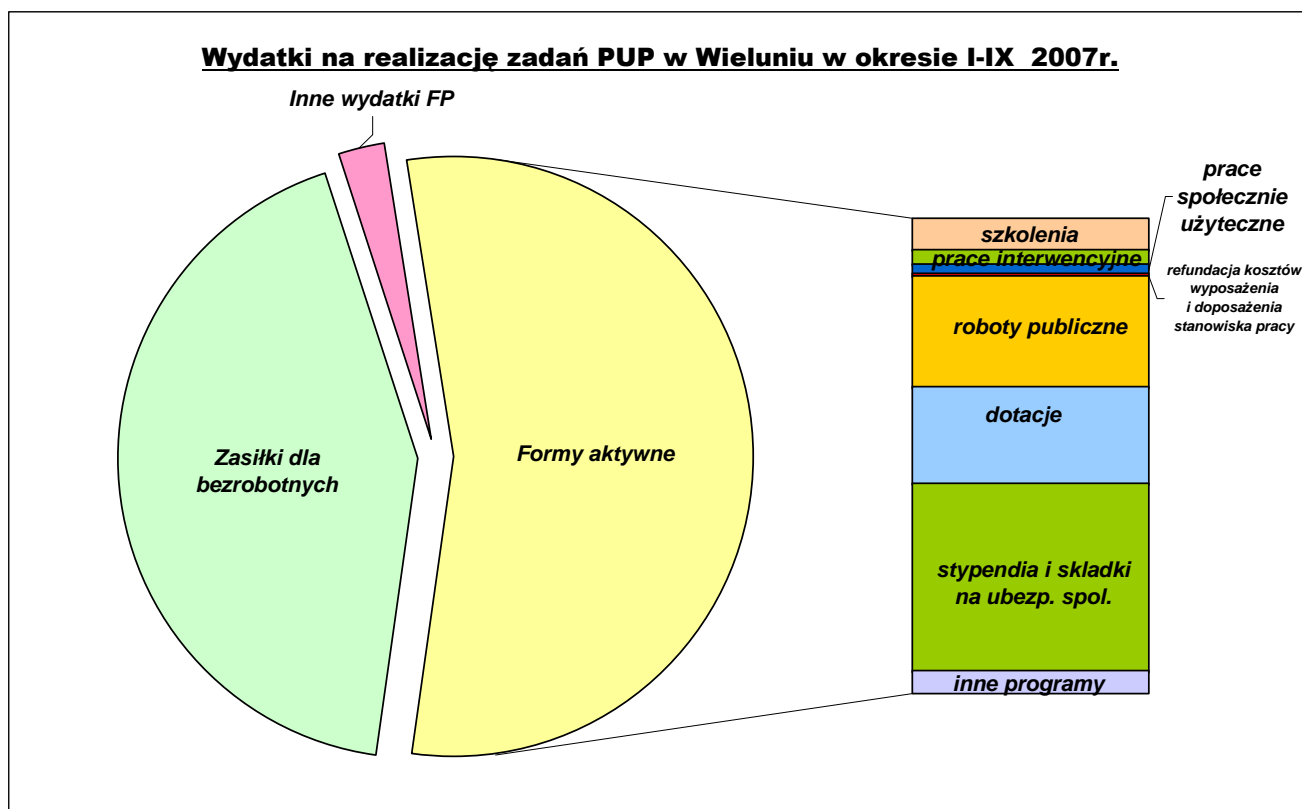
- poradnictwo zawodowe indywidualne i grupowe (499 osób, w tym 263 kobiety skorzystały z porad zawodowych indywidualnych; zorganizowano również 21 spotkań grupowych, w których udział wzięło 236 osób, w tym 85 kobiet),
- zajęcia aktywizacyjne (12 osób, w tym 10 kobiet)
- informację zawodową indywidualną (541 osób, w tym 292 kobiety)
- grupowe spotkania informacyjne (3 grupy liczące łącznie 29 osób)

## VIII. WYDATKI NA REALIZACJĘ ZADAŃ PUP W WIELUNIU

Wydatki na realizację zadań PUP w Wieluniu w okresie styczeń - wrzesień 2007r. wyniosły 5.943,4 tys. zł, czyli o 137,1 tys. zł więcej, niż w analogicznym okresie ubiegłego roku. Na wzrost ten wpłynęło zwiększenie środków wydatkowanych na programy na rzecz promocji zatrudnienia (o 853,9 tys. zł.) i inne wydatki FP – w tym głównie koszty obsługi administracyjnej programów rynku pracy (o 8,7 tys. zł) przy jednoczesnym obniżeniu wydatków na zasiłki dla bezrobotnych (o 722,6 tys. zł.) i na dodatki aktywizacyjne (o 2,9 tys. zł).

Szczegółowa analiza struktury wydatków na aktywne formy przeciwdziałania bezrobociu obejmująca dziewięć miesięcy bieżącego roku wskazuje, że w porównaniu z analogicznym okresem 2006r. wzrosły wydatki na szkolenia, stypendia i składki na ubezpieczenie społeczne od stypendiów wypłacanych głównie w okresie odbywania stażu i przygotowania zawodowego w miejscu pracy, dotacje dla osób zamierzających uruchomić własną działalność gospodarczą oraz na inne programy, do których zalicza się finansowanie kosztów dojazdu bezrobotnych na staż, przygotowanie zawodowe w miejscu pracy oraz do miejsca odbywania szkolenia, a także nieznacznie na roboty publiczne i prace społecznie użyteczne. Niewielkiemu obniżeniu uległy wydatki na prace interwencyjne. Pojawiła się również nowa kategoria wydatków – refundacja kosztów wyposażenia i doposażenia stanowiska pracy. Ich realizacja w okresie styczeń – wrzesień br. pochłonęła 16 tys. zł.

Strukturę wydatków na realizację zadań PUP w analizowanym okresie przedstawia poniższy wykres, natomiast szczegółowe dane z lat 2005-2007 znajdują się w tabeli na str. 31.



## **IX. PODSUMOWANIE**

*Od kilku lat obserwujemy systematyczny spadek poziomu bezrobocia, zarówno w skali kraju i województwa łódzkiego, jak również w powiecie wieluńskim. Od momentu, kiedy w końcu grudnia 2001r. liczba bezrobotnych zarejestrowanych w wieluńskim urzędzie pracy wynosiła 6400, poziom bezrobocia uległ obniżeniu o 3556 osób i wynosi obecnie 2844. Ogłaszana przez GUS stopa bezrobocia dla powiatu wieluńskiego należy do najniższych w województwie łódzkim. W końcu września 2007r. wyniosła 8,1 % (w końcu grudnia 2001r. wynosiła 14,2%). Na wysokim poziomie utrzymuje się nadal liczba wyrejestrowań z urzędu, głównie z powodu podjęcia pracy, co wpływa pozytywnie na bilans bezrobocia na terenie powiatu.*

*Na terenie powiatu wieluńskiego utrzymuje się jednak nadal utrwalona w ubiegłych latach niekorzystna struktura bezrobocia. Wzrasta odsetek bezrobotnych kobiet, z których ponad połowę stanowią osoby długotrwale bezrobotne bez prawa do zasiłku. Ponadto ponad 58% bezrobotnych posiada wykształcenie zasadnicze zawodowe lub niższe. Niekorzystnym zjawiskiem na rynku pracy jest również wydłużający się okres pozostawania bez pracy, o czym świadczy wysoki udział długotrwale bezrobotnych w ogólnej liczbie osób zarejestrowanych w urzędzie. Odsetek osób pozostających w ewidencji urzędu przez okres ponad 12 m-cy w okresie ostatnich dwóch lat wynosił w końcu września br. ponad 61%.*

*Wśród wszystkich osób bezrobotnych korzystających z usług urzędu liczną grupę stanowią osoby nieposiadające stażu pracy (23,1%) lub bezrobotni o krótkim, nieprzekraczającym 5 lat doświadczeniu zawodowym (40,1%).*

*Istotnym czynnikiem mającym wpływ na aktywizację osób bezrobotnych są działania PUP w zakresie pozyskiwania dodatkowych środków finansowych i realizacji programów skierowanych do grup szczególnie naznaczonych bezrobociem. Świadczy o tym wysoki wzrost wyłączeń w ramach instrumentów rynku pracy objętych działaniem tych programów oraz popularność innych usług świadczonych przez PUP w tym zakresie.*

*Wyżej wymienione działania urzędu również w najbliższym okresie stworzą możliwość objęcia nimi dodatkowych grup bezrobotnych.*

*Sporządziła: Marlena Girek*

Sytuacja na rynku pracy w województwie łódzkim w okresie styczeń – wrzesień 2007r. w ujęciu tabelarycznym.

Województwo  Powiatowy Urząd Pracy	Zarejestrowani bezrobotni według wybranych kategorii ( stan na 30.09.2007r.)										Napływ od początku roku	Odpływ od początku roku	Podjęcia pracy od początku roku	Oferty pracy od początku roku	Stopa bezrobocia (dane GUS)
	Ogółem	w tym													
		kobiety	zamieszkałi na wsi	z prawem do zasłuku	długotrwale bezrobotni (pow. 12 m-cy)	w okresie do 12 m-cy od dnia uk. nauki	bez kwalifikacji zawodowych	do 25 roku życia	powyżej 50 roku życia	którzy ukończ. szkołę wyższą do 27 roku życia					
woj. łódzkie	126 646	68 931	43 999	18 120	80 736	4 355	42 236	21 204	32 203	1 218	122 742	156 794	74 907	72 276	11,8
Łódź	30 818	16 170	0	3 879	19 000	611	12 956	2 629	11 134	243	33 526	41 366	18 288	28 072	9,4
Łódź – Wsch.	3 303	1 619	1 873	386	2 170	81	1 193	482	900	28	2 398	3 517	1 783	3 838	12,9
Brzeziny	1 542	718	713	157	1 027	53	443	325	326	7	1 299	1 567	812	953	13,3
Pabianice	5 647	2 831	1 235	793	3 226	231	2 195	833	1 608	57	6 810	8 621	3 914	3 335	12,4
Zgierz	9 929	5 032	2 245	2 102	6 258	248	1 975	1 291	2 511	75	8 573	11 369	5 763	4 084	16,5
Łęczyca	3 220	1 691	2 100	202	2 427	94	1 029	716	534	24	2 772	3 744	1 614	1 488	13,6
Piotrków Tryb.	7 348	4 213	3 242	870	4 531	335	2 896	1 393	1 579	128	7 531	9 373	4 748	2 677	10,7 i 11,2
Bełchatów	5 808	3 967	2 172	616	3 754	268	1 629	1 239	1 152	76	5 890	7 731	2 862	2 959	10,4
Opoczno	5 878	3 230	3 925	1 324	3 553	245	1 509	1 239	1 109	46	5 100	6 328	3 440	1 759	16,6
Pajęczno	2 196	1 254	1 657	268	1 356	109	714	539	370	39	1 806	2 916	1 377	524	10,8
Radomsko	8 765	5 115	4 346	1 439	6 172	285	2 376	1 578	1 765	81	5 020	6 498	3 617	1 121	17,8
Tomaszów Maz.	7 705	4 019	3 228	1 877	4 607	248	2 281	1 196	1 764	60	7 196	9 601	5 160	2 777	16,3
Sieradz	7 068	3 864	3 399	644	4 924	348	2 167	1 825	1 307	87	5 704	7 679	3 153	2 067	13,5
Wieluń	2 844	1 623	1 824	335	1 737	154	799	713	592	42	3 029	3 680	1 792	1 333	8,1
Zduńska Wola	3 731	1 974	989	359	2 490	152	1 297	715	854	30	4 001	5 414	2 835	1 559	13,3
Poddębice	2 207	1 079	1 540	232	1 428	75	608	613	348	15	1 955	2 807	1 263	953	12,0
Łask	2 467	1 357	1 525	295	1 494	133	591	511	633	26	2 557	3 118	1 492	1 282	12,3
Wieruszów	1 721	1 044	1 283	218	1 061	77	589	426	399	15	1 641	2 146	913	756	8,8
Skieniewice	2 432	1 376	874	328	1 303	122	724	532	633	28	3 328	3 988	2 036	1 495	8 i 6,5
Łowicz	3 085	1 487	1 825	328	2 011	120	890	585	737	27	3 198	3 886	2 035	1 672	9,1
Rawa Mazow.	1 783	819	861	189	1 049	99	527	417	412	24	2 004	2 443	1 014	1 927	8,5
Kutno	7 149	4 449	3 143	1 279	5 158	267	2 848	1 407	1 536	60	7 404	9 002	4 996	5 645	16,1

Stopa bezrobocia dla kraju wg GUS na koniec września 2007r. – 11,6

\* podano stopę bezrobocia w kolejności: dla powiatu grodzkiego i ziemskiego

Sytuacja na rynku pracy w powiecie wieluńskim w okresie styczeń – wrzesień w latach 2006 – 2007.

	Ludność		Liczba osób bezrobotnych											Napływ i odpływ bezrobotnych						
	stan na 31.12.2006r		a – stan na 30.09.2006r. b – stan na 30.09.2007r.											a – styczeń-wrzesień 2006r. b – styczeń-wrzesień 2007r.						
	ogółem.	kobiety	ogółem	kobiety	z prawem do zasiłku		długotrwale bezrobotni	w okresie do 12 m-cy od dnia uk. nauki	bez kwalifikacji zawodowych	do 25 roku życia	powyżej 50 roku życia	kilku uk. szkołę wyższą do 27 roku życia	napływ	odpływ	podjęcia pracy ogółem	rozpoczęcie stażu lub przygotowania zaw.	rozpoczęcie pracy społecznie użytecznej	rozpoczęcie szkolenia		
<b>Powiat</b>	78845	40432	a b	3725 2844	2025 1623	384 335	a b	2305 1737	262 154	997 799	1114 713	621 592	54 42	a b	3401 3029	4126 3680	2240 1792	288 357	124 102	179 206
<b>Miasto</b>	24435	12954	a b	1312 1020	745 605	161 127	a b	790 632	86 45	334 233	313 177	272 254	21 13	a b	1277 1108	1499 1262	836 630	88 85	34 17	80 78
<b>Biała</b>	5542	2777	a b	197 153	111 85	23 16	a b	110 85	10 5	46 47	74 58	24 21	1 2	a b	200 172	238 218	119 102	24 23	11 14	9 16
<b>Czarnożyły</b>	4577	2305	a b	154 115	85 71	23 16	a b	93 58	11 13	45 33	52 35	25 20	4 3	a b	147 133	168 175	83 78	13 21	10 8	7 12
<b>Konopnica</b>	3963	2017	a b	198 144	100 83	19 14	a b	129 94	11 13	52 45	72 37	26 26	5 5	a b	153 139	185 187	94 86	14 20	13 7	7 15
<b>Mokrsko</b>	5498	2778	a b	243 169	148 102	21 24	a b	141 98	31 9	58 48	91 51	36 31	7 1	a b	224 192	268 229	164 127	15 29	3 7	14 7
<b>Osjaków</b>	4784	2420	a b	289 200	134 99	23 25	a b	181 129	24 5	90 58	88 53	49 47	4 1	a b	195 188	224 248	114 119	22 17	0 3	5 19
<b>Ostrówek</b>	4684	2383	a b	219 187	120 89	12 19	a b	152 116	12 16	58 47	67 63	28 32	3 5	a b	186 192	238 233	115 115	21 25	11 12	12 9
<b>Pątnów</b>	6530	3316	a b	248 191	128 112	31 26	a b	144 110	18 17	59 58	89 68	34 36	1 2	a b	246 248	322 306	172 153	22 38	11 11	16 11
<b>Skomlin</b>	3455	1737	a b	145 110	82 75	16 6	a b	85 63	8 12	41 35	59 40	11 5	1 5	a b	158 139	192 172	91 71	11 13	18 20	4 6
<b>Wierzchnas</b>	6745	3364	a b	348 267	179 141	24 28	a b	228 173	24 10	96 85	102 63	53 64	2 2	a b	298 255	378 340	218 158	30 44	10 0	10 14
<b>Wieluń</b>	8632	4381	a b	372 288	193 161	31 34	a b	252 179	27 9	118 110	107 68	63 56	5 3	a b	317 263	414 310	234 153	28 42	3 3	15 19



**Zestawienie poziomu bezrobocia w poszczególnych grupach bezrobotnych w latach 2003 – 2007 (stan z końca września).**

<b>Wyszczególnienie:</b> a – liczba bezwzględna b – struktura w %		<b>2003r.</b>	<b>2004r.</b>	<b>2005r.</b>	<b>2006r.</b>	<b>2007r.</b>
<b>ogółem bezrobotni</b>	a	5259	4554	4315	3725	2844
	b	100,0	100,0	100,0	100,0	100,0
<b>w tym kobiety</b>	a	2607	2323	2227	2025	1623
	b	49,6	51,0	51,6	54,4	57,1
<b>w tym zamieszkali na wsi</b>	a	3417	2965	2806	2413	1824
	b	65,0	65,1	65,0	64,8	64,1
<b>w tym posiadający gospodarstwo rolne</b>	a	269	249	233	221	139
	b	5,1	5,5	5,4	5,9	4,9
<b>w tym bez prawa do zasiłku</b>	a	4850	4201	3926	3341	2509
	b	92,2	92,2	90,1	89,7	88,2
<b>osoby poprzednio pracujące</b>	a	3994	3515	3222	2731	2186
	b	75,9	77,2	74,7	73,3	76,9
<b>w tym: zwolnieni z przyczyn dot. zakładu pracy</b>	a	73	69	48	68	49
	b	1,4	1,5	1,1	1,8	1,7
<b>osoby dotychczas nie pracujące</b>	a	1265	1039	1093	994	658
	b	24,1	22,8	25,3	26,7	23,1
<b>osoby w okresie do 12 m-cy od dnia ukończenia szkoły</b>	a	346	×	333	262	154
	b	6,6	×	7,7	7,0	5,4
<b>do 25 roku życia</b>	a	×	×	1306	1114	713
	b	×	×	30,3	29,9	25,1
<b>które ukończyły szkołę wyższą do 27 roku życia</b>	a	×	×	58	54	42
	b	×	×	1,3	1,4	1,5
<b>długotrwale bezrobotne</b>	a	×	×	2813	2305	1737
	b	×	×	65,2	61,9	61,1
<b>powyżej 50 roku życia</b>	a	×	×	668	621	592
	b	×	×	15,5	16,7	20,8
<b>bez kwalifikacji zawodowych</b>	a	×	×	564	997	799
	b	×	×	13,1	26,8	28,1
<b>samotnie wychowujące co najmniej jedno dziecko do 7 roku życia</b>	a	×	×	101	97	82
	b	×	×	2,3	2,6	2,9
<b>niepełnosprawni</b>	a	71	69	72	92	85
	b	1,4	1,5	1,7	2,5	3,0
<b>wskaźnik napływu do bezrobocia za okres I-IX</b>		55,4	53,9	69,3	76,4	86,7
<b>wskaźnik odpływu z bezrobocia za okres I-IX</b>		63,6	71,9	78,6	92,7	105,3
<b>wskaźnik płynności rynku pracy za okres I-IX</b>		68,9	75,7	61,0	65,9	59,2

*Brak danych dotyczących bezrobotnych znajdujących się w szczególnej sytuacji na rynku pracy w latach 2003 – 2004 wynika z dodania tych kategorii osób bezrobotnych w zestawieniach statystycznych od 01.01.2005r.*

**Bilans bezrobocia w okresie styczeń-wrzesień 2006 i 2007r.**

Wyszczególnienie: o – ogółem k – kobiety			2006		2007			
			ogółem	w tym zam. na terenach wiejskich	ogółem	w tym zam. na terenach wiejskich		
Bezrobotni wg stanu w końcu grudnia poprzedniego roku			o k	<b>4450</b> <b>2241</b>	<b>2916</b> <b>1421</b>	<b>3495</b> <b>1829</b>	<b>2321</b> <b>1167</b>	
Bezrobotni zarejestrowani w analizowanym okresie			o k	<b>3401</b> <b>1577</b>	<b>2124</b> <b>982</b>	<b>3029</b> <b>1506</b>	<b>1921</b> <b>981</b>	
z tego	po raz pierwszy		o k	865 448	544 279	684 393	472 283	
	po raz kolejny		o k	2536 1129	1580 703	2345 1113	1449 698	
Bezrobotni wyłączeni z ewidencji w analizowanym okresie			o k	<b>4126</b> <b>1793</b>	<b>2627</b> <b>1123</b>	<b>3680</b> <b>1712</b>	<b>2418</b> <b>1130</b>	
z tego	podjęcia pracy		o k	2240 882	1404 542	1792 780	1162 488	
		niesubsydiowanej		o k	2042 832	1250 509	1567 706	965 431
		subsydiowanej		o k	198 50	154 33	225 74	197 57
	z tego	prac interwencyjnych		o k	60 35	42 26	32 21	25 16
		robót publicznych		o k	97 4	92 3	129 26	127 25
	z tego	podjęcia działalności gospodarczej		o k	41 11	20 4	61 27	42 16
		podjęcia pracy w ramach refundacji kosztów zatrudnienia bezrobotnego		o k	0 0	0 0	3 0	3 0
	rozpoczęcia szkolenia		o k	179 65	99 33	206 69	128 41	
	rozpoczęcia stażu		o k	264 197	193 145	334 275	255 221	
	rozpoczęcia przygotowania zawodowego		o k	24 18	7 5	23 18	17 14	
	rozpoczęcia prac społecznie użytecznych		o k	124 37	90 31	102 42	85 35	
	niepotwierdzenia gotowości		o k	822 332	523 198	797 317	499 196	
	dobrowolnej rezygnacji		o k	263 156	186 100	195 118	130 81	
	podjęcia nauki		o k	0 0	0 0	4 1	1 0	
	ukończenia 60/65 lat		o k	7 5	3 2	3 1	2 1	
	nabycia praw emerytalnych lub rentowych		o k	26 14	19 8	26 8	12 2	
	innych		o k	177 87	103 59	198 83	127 51	
	Bezrobotni wg stanu w końcu września			o k	<b>3725</b> <b>2025</b>	<b>2413</b> <b>1280</b>	<b>2844</b> <b>1623</b>	<b>1824</b> <b>1018</b>

Bilans bezrobocia wśród osób będących w szczególnej sytuacji na rynku pracy w okresie styczeń-wrzesień 2006 i 2007r.

Wyszczególnienie: o – ogółem k - kobiety			Bezrobotni								
			do 25 roku życia		powyżej 50 roku życia		długotrwałe				
			2006r.	2007r.	2006r.	2007r.	2006r.	2007r.			
Bezrobotni wg stanu w końcu roku poprzedzającego		o	<b>1352</b>	<b>914</b>	<b>686</b>	<b>673</b>	<b>2806</b>	<b>2218</b>			
		k	<b>781</b>	<b>568</b>	<b>235</b>	<b>226</b>	<b>1459</b>	<b>1221</b>			
Bezrobotni zarejestrowani w analizowanym okresie		o	<b>1526</b>	<b>1365</b>	<b>354</b>	<b>365</b>	<b>1220</b>	<b>1163</b>			
		k	<b>798</b>	<b>814</b>	<b>99</b>	<b>109</b>	<b>627</b>	<b>565</b>			
z tego	po raz pierwszy	o	597	487	85	69	×	×			
		k	331	298	21	30					
z tego	po raz kolejny	o	929	878	269	296	1220	1163			
		k	467	516	78	79	627	565			
Bezrobotni wyłączeni z ewidencji w analizowanym okresie		o	<b>1636</b>	<b>1472</b>	<b>419</b>	<b>446</b>	<b>1721</b>	<b>1644</b>			
		k	<b>802</b>	<b>855</b>	<b>114</b>	<b>110</b>	<b>791</b>	<b>770</b>			
z tego z przyczyn	podjęcia pracy		o	771	602	214	200	895	750		
			k	338	318	39	39	383	334		
	z tego	niesubsydiowanej		o	718	555	172	134	744	598	
				k	319	288	39	27	351	293	
		subsydiowanej		o	53	47	42	66	151	152	
				k	19	30	0	12	32	41	
		z tego	prac interwencyjnych		o	34	21	3	3	38	14
					k	18	18	0	0	24	9
	robót publicznych		o	7	5	37	58	92	110		
			k	0	2	0	11	4	22		
	podjęcia działalności gospodarczej		o	12	19	2	5	21	28		
			k	1	10	0	1	4	10		
	podjęcia pracy w ramach refundacji kosztów zatrudnienia bezrobotnego		o	0	2	0	0	0	0		
			k	0	0	0	0	0	0		
	rozpoczęcia szkolenia		o	60	57	8	15	64	90		
			k	20	20	3	0	29	27		
	rozpoczęcia stażu		o	248	322	×	×	63	85		
			k	184	266			52	69		
	rozpoczęcia przygotowania zawodowego		o	×	7	0	1	20	17		
			k		7	0	1	15	13		
rozpoczęcia prac społecznie użytecznych		o	12	8	42	33	104	84			
		k	5	7	7	9	31	35			
niepotwierdzenia gotowości		o	377	336	73	93	338	396			
		k	153	143	32	35	143	177			
dobrowolnej rezygnacji		o	111	70	21	14	123	108			
		k	73	51	9	5	83	70			
podjęcia nauki		o	0	3	0	0	0	0			
		k	0	1	0	0	0	0			
ukończenia 60/65 lat		o	×	×	7	3	7	3			
		k			5	1	5	1			
nabycia praw emerytalnych lub rentowych		o	3	1	20	19	13	11			
		k	1	0	11	5	7	2			
innych		o	54	66	34	68	94	100			
		k	28	42	8	15	43	42			
Bezrobotni, którzy w analizowanym okresie utracili status osoby będącej w szczególnej sytuacji na rynku pracy		o	<b>128</b>	<b>94</b>	×	×	×	×			
		k	<b>76</b>	<b>59</b>							
Bezrobotni wg stanu w końcu września		o	<b>1114</b>	<b>713</b>	<b>621</b>	<b>592</b>	<b>2305</b>	<b>1737</b>			
		k	<b>701</b>	<b>468</b>	<b>220</b>	<b>225</b>	<b>1295</b>	<b>1016</b>			

## Bezrobotni bez prawa do zasiłku

<b>Wyszczególnienie:</b> a - stan na koniec b - struktura w % c - dynamika do analogicznego okresu ubiegłego roku d - dynamika do poprzedniego kwartału		III kwartał 2005r.		III kwartał 2006r		III kwartał 2007r	
		ogółem	kobiety	ogółem	kobiety	ogółem	kobiety
<b>ogółem</b>	a	3897	2064	3341	1877	2509	1491
	b	100,0	53,0	100,0	56,2	100,0	59,4
	c	92,8	94,9	85,7	90,9	75,1	79,4
	d	99,2	99,7	100,3	104,5	98,4	101,0
<b>zamieszkali na wsi</b>	a	2571	1322	2190	1215	1616	946
	b	66,0	33,9	65,5	36,4	64,4	37,7
	c	93,1	95,2	85,2	91,9	73,8	77,9
	d	102,3	102,1	101,7	107,4	101,1	103,2
<b>osoby w okresie do 12 m-cy od dnia ukończenia szkoły</b>	a	325	216	260	165	153	117
	b	8,3	5,5	7,8	4,9	6,1	4,7
	c	X	X	80,0	76,4	58,8	70,9
	d	171,1	164,9	184,4	171,9	171,9	172,1
<b>do 25 roku życia</b>	a	1202	738	1049	689	658	451
	b	30,8	18,9	31,4	20,6	26,2	18,0
	c	X	X	87,3	93,4	62,7	65,5
	d	105,8	108,4	105,7	112,0	109,1	110,8
<b>które ukończyły szkołę wyższą do 27 roku życia</b>	a	55	44	53	37	41	34
	b	1,4	1,1	1,6	1,1	1,6	1,4
	c	X	X	96,4	84,1	77,4	91,9
	d	127,9	137,5	182,8	168,2	157,7	170,0
<b>długotrwale bezrobotni</b>	a	2793	1471	2291	1293	1727	1015
	b	71,7	37,7	68,6	38,7	68,8	40,5
	c	X	X	82,0	87,9	75,4	78,5
	d	96,9	96,0	97,2	99,5	96,2	96,9
<b>powyżej 50 roku życia</b>	a	569	199	483	179	460	182
	b	14,6	5,1	14,5	5,4	18,3	7,3
	c	X	X	84,9	89,9	95,2	101,7
	d	100,0	96,1	97,0	93,7	96,4	95,3
<b>bez kwalifikacji zawodowych</b>	a	548	268	926	524	730	436
	b	14,1	6,9	27,7	15,7	29,1	17,4
	c	X	X	169,0	195,5	78,8	83,2
	d	87,8	90,8	102,5	106,7	97,5	100,5
<b>samotnie wychowujące co najmniej jedno dziecko do 7 roku życia</b>	a	89	84	93	90	78	75
	b	2,3	2,2	2,8	2,7	3,1	3,0
	c	X	X	104,5	107,1	83,9	83,3
	d	97,8	97,7	102,2	102,3	113,0	110,3
<b>niepełnosprawni</b>	a	60	25	73	33	70	32
	b	1,5	0,6	2,2	1,0	2,8	1,3
	c	93,8	75,8	121,7	132,0	95,9	97,0
	d	96,8	108,7	90,1	86,8	81,4	82,1

## Bezrobotni według wykształcenia

WYSZCZEGÓLNIENIE: a – stan na koniec III kw. b – % udział w ogólnej liczbie bezrobotnych		2006r.						2007r.					
		ogółem	kobiety	długotrwale bezrobotni	do 25 roku życia	powyżej 50 roku życia	bez kwalifikacji zawodowych	ogółem	kobiety	długotrwale bezrobotni	do 25 roku życia	powyżej 50 roku życia	bez kwalifikacji zawodowych
<b>ogółem</b>	a b	3725 100	2025 54,4	2305 61,9	1114 29,9	621 16,7	997 26,8	2844 100	1623 57,1	1737 61,1	713 25,1	592 20,8	799 28,1
<b>wyższe</b>	a b	238 6,4	177 4,8	110 2,9	79 2,1	14 0,4	×	190 6,7	144 5,1	94 3,3	45 1,6	10 0,3	×
<b>policealne i śr. zawodowe</b>	a b	938 25,2	635 17,0	535 14,4	348 9,3	93 2,5	×	707 24,8	496 17,4	407 14,3	218 7,7	91 3,2	×
<b>LO</b>	a b	401 10,7	295 7,9	192 5,2	275 7,4	33 0,9	293 7,9	295 10,4	236 8,3	133 4,7	191 6,7	33 1,2	226 8,0
<b>zasadnicze zawodowe</b>	a b	1165 31,3	510 13,7	769 20,6	261 7,0	163 4,4	×	845 29,7	398 14,0	527 18,5	145 5,1	157 5,5	×
<b>gimnazjalne i niższe</b>	a b	983 26,4	408 11,0	699 18,8	151 4,1	318 8,5	704 18,9	807 28,4	349 12,3	576 20,3	114 4,0	301 10,6	573 20,1

## Bezrobotni według stażu pracy

WYSZCZEGÓLNIENIE: a – stan na koniec III kw. b – % udział w ogólnej liczbie bezrobotnych		2006r.						2007r.					
		ogółem	kobiety	długotrwale bezrobotni	do 25 roku życia	powyżej 50 roku życia	bez kwalifikacji zawodowych	ogółem	kobiety	długotrwale bezrobotni	do 25 roku życia	powyżej 50 roku życia	bez kwalifikacji zawodowych
<b>ogółem</b>	a b	3725 100	2025 54,4	2305 61,9	1114 29,9	621 16,7	997 26,8	2844 100	1623 57,1	1737 61,1	713 25,1	592 20,8	799 28,1
<b>do 1 roku</b>	a b	577 15,5	308 8,3	389 10,4	163 4,4	63 1,7	155 4,2	616 21,7	316 11,1	416 14,6	150 5,3	82 2,9	147 5,2
<b>1 – 5 lat</b>	a b	743 20,0	427 11,5	485 13,0	225 6,0	49 1,3	135 3,6	524 18,4	327 11,5	317 11,1	123 4,3	49 1,7	115 4,0
<b>5 – 10 lat</b>	a b	476 12,8	253 6,8	307 8,3	19 0,5	51 1,4	91 2,4	310 10,9	184 6,5	198 7,0	11 0,4	44 1,5	59 2,1
<b>10 – 20 lat</b>	a b	537 14,4	245 6,6	382 10,3	×	145 3,9	123 3,3	392 13,8	200 7,1	272 9,6	×	136 4,8	106 3,7
<b>20 – 30 lat</b>	a b	333 8,9	120 3,2	205 5,5	×	209 5,6	82 2,2	285 10,0	111 3,9	178 6,3	×	195 6,9	65 2,3
<b>30 i więcej</b>	a b	65 1,7	9 0,2	14 0,4	×	62 1,7	17 0,5	59 2,1	18 0,6	16 0,6	×	57 2,0	15 0,5
<b>bez stażu</b>	a b	994 26,7	663 17,8	523 14,0	707 19,0	42 1,1	394 10,6	658 23,1	467 16,4	340 11,9	429 15,1	29 1,0	292 10,3

## Bezrobotni według czasu pozostawania bez pracy

WYSZCZEGÓLNIENIE: a – stan na koniec III kw. b – % udział w ogólnej liczbie bezrobotnych		2006r.						2007r.					
		ogółem	kobiety	długotrwale bezrobotni	do 25 roku życia	powyżej 50 roku życia	bez kwalifikacji zawodowych	ogółem	kobiety	długotrwale bezrobotni	do 25 roku życia	powyżej 50 roku życia	bez kwalifikacji zawodowych
<b>ogółem</b>	a b	3725 100	2025 54,4	2305 61,9	1114 29,9	621 16,7	997 26,8	2844 100	1623 57,1	1737 61,1	713 25,1	592 20,8	799 28,1
<b>do 1 miesiąca</b>	a b	354 9,5	205 5,5	55 1,5	181 4,8	23 0,6	80 2,2	345 12,1	190 6,7	83 2,9	185 6,5	29 1,0	90 3,2
<b>1 – 3 miesięcy</b>	a b	528 14,2	274 7,4	134 3,6	245 6,6	45 1,2	134 3,6	397 14,0	197 6,9	100 3,5	165 5,8	45 1,6	88 3,1
<b>3 – 6 miesięcy</b>	a b	399 10,7	187 5,0	89 2,4	138 3,7	76 2,1	90 2,4	368 12,9	208 7,3	103 3,6	113 4,0	71 2,5	89 3,1
<b>6 – 12 miesięcy</b>	a b	606 16,3	309 8,3	193 5,2	217 5,8	79 2,1	143 3,8	444 15,6	227 8,0	167 5,9	100 3,5	95 3,3	112 3,9
<b>12 – 24 miesięcy</b>	a b	553 14,8	299 8,0	553 14,8	156 4,2	85 2,3	130 3,5	347 12,2	213 7,5	346 12,2	79 2,8	59 2,1	106 3,7
<b>pow. 24 miesięcy</b>	a b	1285 34,5	751 20,2	1281 34,4	177 4,8	313 8,4	420 11,3	943 33,2	588 20,7	938 33,0	71 2,5	293 10,3	314 11,1

## Bezrobotni według wieku

WYSZCZEGÓLNIENIE: a – stan na koniec III kw. b – % udział w ogólnej liczbie bezrobotnych		2006r.				2007r.			
		ogółem	kobiety	długotrwale bezrobotni	bez kwalifikacji zawodowych	ogółem	kobiety	długotrwale bezrobotni	bez kwalifikacji zawodowych
<b>ogółem</b>	a b	3725 100,0	2025 54,4	2305 61,9	997 26,8	2844 100	1623 57,1	1737 61,1	799 28,1
<b>18 – 24 lat</b>	a b	1114 29,9	701 18,8	510 13,7	319 8,6	713 25,1	468 16,5	268 9,4	246 8,6
<b>25 – 34 lat</b>	a b	1002 26,9	608 16,3	635 17,1	168 4,5	788 27,7	524 18,4	485 17,1	140 4,9
<b>35 - 44 lat</b>	a b	571 15,3	297 8,0	399 10,7	127 3,4	444 15,6	247 8,7	311 10,9	90 3,2
<b>45 – 54 lat</b>	a b	808 21,7	370 10,0	601 16,1	277 7,4	661 23,2	332 11,7	508 17,9	219 7,7
<b>55 – 59 lat</b>	a b	198 5,3	49 1,3	137 3,7	93 2,5	198 7,0	52 1,8	134 4,7	87 3,1
<b>60 i więcej lat</b>	a b	32 0,9	×	23 0,6	13 0,4	40 1,4	×	31 1,1	17 0,6

Wydatki na realizację zadań PUP w Wieluniu w okresie styczeń – wrzesień w latach 2004 - 2006

WYDATKI		2005r.		2006r.		2007r.	
		kwota w tys. zł	struktura w %	kwota w tys. zł	struktura w %	kwota w tys. zł	struktura w %
<b>Wydatki ogółem</b>		5183,5	100,0	5806,3	100,0	5943,4	100,0
z tego	Zasiłki dla bezrobotnych	3011,2	58,1	3265,0	56,2	2542,4	42,8
	Dodatki aktywizacyjne	2,6	0,1	5,7	0,1	2,8	0,1
	<b>Programy na rzecz promocji zatrudnienia</b>	2065,2	39,8	2393,3	41,2	3247,2	54,6
	z tego						
	szkolenia	109,6	2,1	132,7	2,3	226,4	3,8
	prace interwencyjne	111,2	2,1	117,3	2,0	101,3	1,7
	roboty publiczne	939,1	18,1	724,3	12,5	755,7	12,7
	prace społecznie użyteczne	0,0	0,0	60,2	1,0	63,0	1,1
	dotacje	74,5	1,4	345,3	5,9	661,5	11,1
	refundacja kosztów wyposażenia i doposażenia stanowiska pracy	0,0	0,0	0,0	0,0	16,0	0,3
	stypendia i składki na ubezpieczenie społeczne	434,2	8,4	915,3	15,8	1275,1	21,4
inne programy	396,6	7,7	98,2	1,7	148,2	2,5	
<b>Inne wydatki FP</b>		104,5	2,0	142,3	2,5	151,0	2,5