



**Powiatowy Urząd Pracy  
w Wieluniu**

# **INFORMACJA O STANIE I STRUKTURZE BEZROBOCIA**

**Akceptuje:**

**Wieluń    30.09.2006**

## **SPIS TREŚCI:**

I.	WPROWADZENIE	3
II.	UWAGI METODYCZNE	4
III.	POZIOM I DYNAMIKA BEZROBOCIA	5
IV.	BILANS BEZROBOCIA	6
V.	WYBRANE KATEGORIE BEZROBOTNYCH	7
A.	Bezrobotni zamieszkali na wsi	7
B.	Kobiety	8
C.	Bezrobotni bez prawa do zasiłku	9
D.	Bezrobotni będący w szczególnej sytuacji na rynku pracy	9
VI.	STRUKTURA BEZROBOCIA	11
A.	Bezrobotni według wykształcenia	11
B.	Bezrobotni według stażu pracy	12
C.	Bezrobotni według czasu pozostawania bez pracy	13
D.	Bezrobotni według wieku	14
VII.	AKTYWNE DZIAŁANIA PUP OGRANICZAJĄCE BEZROBOCIE I ŁAGODZĄCE JEGO SKUTKI	15
A.	Programy rynku pracy	15
B.	Pośrednictwo pracy	17
C.	Organizacja szkoleń	19
D.	Poradnictwo zawodowe, informacja zawodowa oraz pomoc w aktywnym poszukiwaniu pracy	20
VIII.	WYDATKI NA REALIZACJĘ ZADAŃ PUP W WIELUNIU	21
IX.	P O D S U M O W A N I E	22

## **ANEKS TABELARYCZNY:**

•	SYTUACJA NA RYNKU PRACY W WOJEWÓDZTWIE ŁÓDZKIM	23
•	SYTUACJA NA RYNKU PRACY W POWIECIE WIELUŃSKIM	24
•	ZESTAWIENIE POZIOMU BEZROBOCIA W POSZCZEGÓLNYCH GRUPACH BEZROBOTNYCH	25
•	BILANS BEZROBOCIA	26
•	BILANS OSÓB BĘDĄCYCH W SZCZEGÓLNEJ SYTUACJI NA RYNKU PRACY	27
•	BEZROBOTNI BEZ PRAWA DO ZASIŁKU	28
•	STRUKTURA BEZROBOCIA	29
•	WYDATKI NA REALIZACJĘ ZADAŃ PUP W WIELUNIU	31

## **I. WPROWADZENIE**

*Przedstawiona poniżej informacja obrazuje sytuację na rynku pracy w powiecie wieluńskim według stanu na koniec września 2006 roku. W opracowaniu tym omówione zostały zmiany w poziomie i strukturze bezrobocia w okresie od początku stycznia do końca września br., jak również kierunki działań Powiatowego Urzędu Pracy w Wieluniu ograniczające bezrobocie i łagodzące jego skutki.*

*Szczegółowe dane, charakteryzujące powyższe problemy, znajdują się w bogatym zestawie tabelarycznym, zamieszczonym głównie na końcu niniejszego opracowania. Niektóre zagadnienia, dla zapewnienia przejrzystości analizowanych danych, zaprezentowano w postaci wykresów.*

*Jako materiały źródłowe wykorzystano sprawozdawczość statystyczną o rynku pracy, dane GUS oraz materiały własne PUP w Wieluniu.*

*Istotnym dla prowadzenia analizy bezrobocia jest fakt wprowadzenia od 1 stycznia 2005r. nowych formularzy statystycznych, dostosowanych do ustawy o promocji zatrudnienia i instytucjach rynku pracy z dnia 20 kwietnia 2004r. Ze względu na inną zawartość sprawozdań, obejmującą obecnie dane dotyczące bezrobotnych znajdujących się w szczególnej sytuacji na rynku pracy, w niniejszej informacji w wielu aspektach nie znalazły się porównania do analogicznych okresów z lat ubiegłych.*

## II. UWAGI METODYCZNE

1. Informację o stanie i strukturze bezrobocia opracowano na podstawie sprawozdawczości o rynku pracy ustalonej przez Prezesa Rady Ministrów rozporządzeniem z dnia 24 sierpnia 2005 roku w sprawie określenia wzorów formularzy sprawozdawczych, objaśnień co do sposobu ich wypełniania oraz wzorów kwestionariuszy i ankiet statystycznych stosowanych w badaniach statystycznych ustalonych w programie badań statystycznych statystyki publicznej na rok 2006 (Dz. U. 2005 nr 206 poz. 1707 z późniejszymi zmianami).
2. Dane o liczbie bezrobotnych obejmują osoby, które są zarejestrowane w PUP w Wieluniu jako bezrobotne, zgodnie z ustawą z dnia 20 kwietnia 2004 roku o promocji zatrudnienia i instytucjach rynku pracy (Dz. U. 2004 nr 99 poz. 1001 z późniejszymi zmianami).
3. Przez „stopę bezrobocia” należy rozumieć procentowy udział liczby bezrobotnych w liczbie ludności aktywnej zawodowo.
4. Przez „ludność aktywną zawodowo” należy rozumieć zbiorowość składającą się z osób uznanych według klasyfikacji GUS za pracującą oraz osoby bezrobotne, o których mowa w punkcie 2.
5. Przez „wskaźnik napływu do bezrobocia” (Wnb) należy rozumieć wyrażony w procentach stosunek liczby nowo zarejestrowanych bezrobotnych w danym okresie sprawozdawczym do liczby bezrobotnych według stanu na koniec poprzedniego okresu sprawozdawczego.
6. Przez „wskaźnik odpływu z bezrobocia” (Wob) należy rozumieć wyrażony w procentach stosunek liczby bezrobotnych wyrejestrowanych z urzędu pracy w danym okresie sprawozdawczym (odpływ) do liczby bezrobotnych według stanu na koniec poprzedniego okresu sprawozdawczego.
7. Przez „wskaźnik płynności rynku pracy” (Wp) należy rozumieć wyrażony w procentach stosunek liczby bezrobotnych, którzy podjęli pracę w danym okresie sprawozdawczym, do liczby nowo zarejestrowanych bezrobotnych w tym okresie.

### III. POZIOM I DYNAMIKA BEZROBOCIA

Według stanu na koniec września 2006r. w ewidencji wieluńskiego urzędu pracy znajdowało się 3725 osób bezrobotnych. W odniesieniu do stanu na koniec grudnia 2005r. odnotowano spadek poziomu bezrobocia o 725 osób. Liczba osób bezrobotnych w powiecie wieluńskim obniżała się systematycznie począwszy od miesiąca marca br. Przy czym najwyższy spadek odnotowano w kwietniu i maju. Porównując liczbę osób bezrobotnych pozostających w ewidencji urzędu w końcu września 2006r. z analogicznym okresem ubiegłego roku należy zaznaczyć, że poziom bezrobocia obniżył się o 590 osób, tj. o niemal 14%.

W ogólnej liczbie bezrobotnych zarejestrowanych w PUP w Wieluniu najliczniejsze grupy stanowią osoby zamieszkałe na terenach wiejskich – 64,8%, bez prawa do zasiłku – 89,7%, długotrwale bezrobotni – 61,9% oraz osoby poprzednio pracujące – 73,3%. Ponadto w PUP w Wieluniu na koniec września 2006r. zarejestrowanych było między innymi:

- 384 osoby z prawem do zasiłku dla bezrobotnych,
- 262 osoby w okresie do 12 m-cy od dnia ukończenia szkoły,
- 92 bezrobotnych niepełnosprawnych,
- 159 osób poszukujących pracy
- 2025 kobiet.

Stopa bezrobocia w powiecie wieluńskim należy już od dłuższego czasu do najniższych w województwie łódzkim. W końcu września 2006r. wynosiła 10,6%. W tym samym czasie stopa bezrobocia w województwie łódzkim wyniosła 15,3%, a w skali całego kraju – 15,2%. W analogicznym okresie ubiegłego roku wskaźnik ten kształtował się następująco: powiat wieluński – 12,4%, województwo łódzkie – 17,7%, cały kraj – 17,6%.

Szczegółowe dane dotyczące sytuacji na rynku pracy w województwie łódzkim oraz zestawienie poziomu bezrobocia na terenie powiatu wieluńskiego w poszczególnych grupach bezrobotnych w latach 2002 – 2006 przedstawiono w tabelach znajdujących się na str. 23 i 25.

Poziom bezrobocia w jednostkach samorządowych objętych działaniami PUP w Wieluniu przedstawia tabela zamieszczona na str. 24. Analiza zawartych w niej danych wskazuje, iż podobnie jak w skali powiatu, również w większości gmin oraz w mieście Wieluniu w porównaniu z danymi sprzed roku, poziom bezrobocia uległ obniżeniu. Najwyższy spadek odnotowano w gminie Pątnów – 19,7% i na terenie wiejskim w gminie Wieluń – 18,8% oraz w gminach: Mokrsko – 16,2% i Biała – 15,8%. Bezrobocie obniżyło się również na terenie miasta Wieluń – o 13,1%. Najmniej dynamiczny spadek bezrobocia odnotowano w gminie Osjaków, gdzie wyniósł on 2,7%.

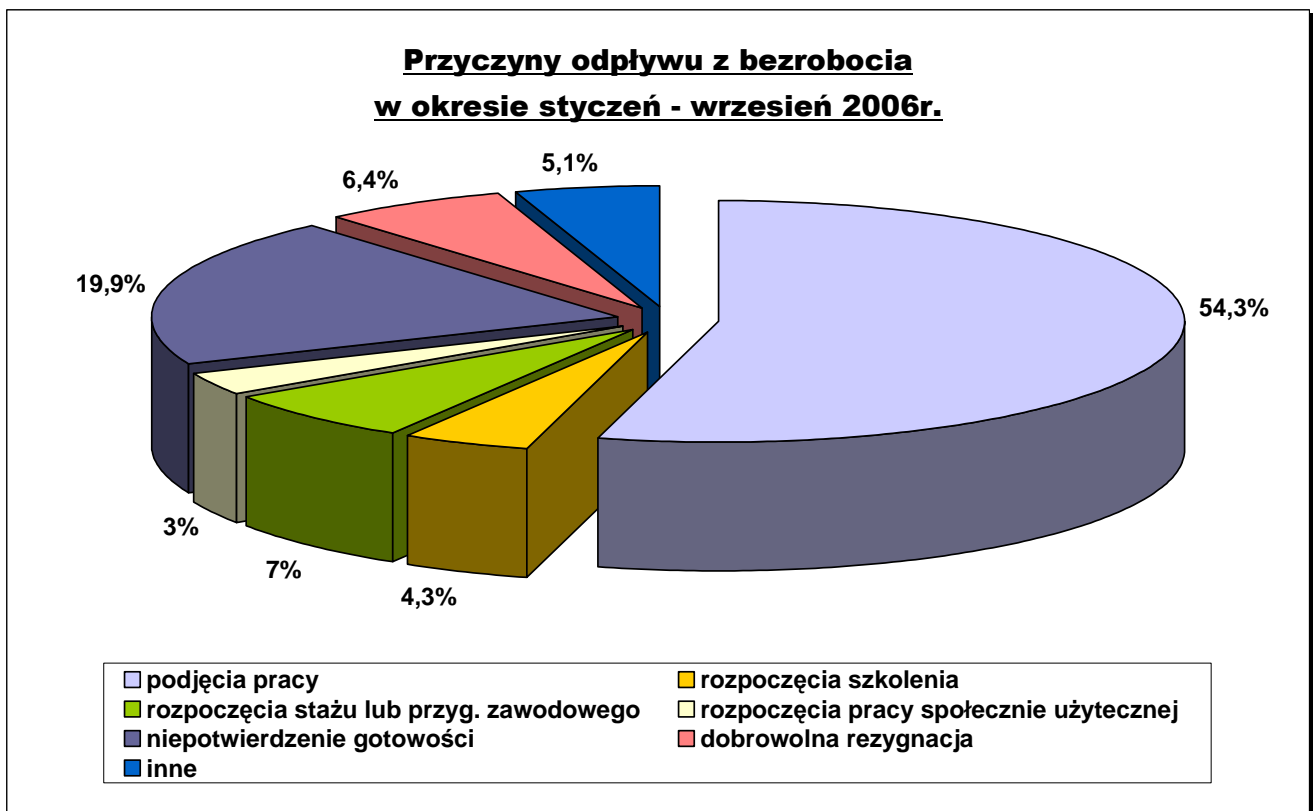
#### IV. BILANS BEZROBOCIA

Na wzrost lub spadek poziomu bezrobocia wpływają dwie wielkości: liczba osób bezrobotnych zarejestrowanych w danym okresie i liczba osób, które w tym samym czasie zostały wyrejestrowane z ewidencji urzędu pracy.

W okresie dziewięciu miesięcy tego roku status osoby bezrobotnej uzyskało 3401 osób, tj. o 3,1% więcej niż w roku ubiegłym. Podstawowym składnikiem napływu były ponowne rejestracje – 2536 osób zarejestrowało się po raz kolejny (w tym 1129 kobiet). Po raz pierwszy w urzędzie pracy zarejestrowało się 865 osób, w tym 448 kobiet.

Spośród wszystkich składników odpływu z bezrobocia nadal najliczniejsza jest grupa osób, które podjęły zatrudnienie. Z tej przyczyny wyłączono z ewidencji urzędu 2240 osób, czyli o 229 bezrobotnych więcej, niż w analogicznym okresie ubiegłego roku. Drugą, choć mniejszą niż przed rokiem grupę pod względem liczby wyłączeń z ewidencji PUP stanowią nadal osoby, które nie potwierdziły gotowości do podjęcia pracy (822 osoby). Łącznie na przestrzeni dziewięciu miesięcy 2006r. z ewidencji urzędu wyłączono 4126 osób, tj. ponad 10% więcej niż przed rokiem. Udział poszczególnych przyczyn wyłączeń w ogólnej ich liczbie był następujący: podjęcia pracy – 54,3%, niepotwierdzenia gotowości do podjęcia pracy – 19,9%, dobrowolna rezygnacja – 6,4%, rozpoczęcie szkolenia, stażu, przygotowania zawodowego w miejscu pracy lub prac społecznie użytecznych – 14,3%.

Strukturę odpływu z bezrobocia w okresie styczeń - wrzesień 2006r. przedstawia poniższy wykres.



Dynamikę napływu do bezrobocia i odpływu z bezrobocia w okresie styczeń - wrzesień w latach 2003-2006 przedstawia poniższe zestawienie:

	I-IX 2003r.	I-IX 2004r.	dynamika	I-IX 2005r.	dynamika	I-IX 2006r.	dynamika
napływ	3175	2994	94,3	3298	110,2	3401	103,1
odpływ	3645	3996	109,6	3742	93,6	4126	110,3

Wyższy niż w roku ubiegłym poziom wyłączeń z ewidencji, w tym także z powodu podjęcia pracy wskazuje, że sytuacja na rynku pracy jest korzystniejsza, niż w 2005r. Znajduje to odzwierciedlenie w wielkości wskaźników odpływu z bezrobocia oraz płynności rynku pracy. Wskaźniki napływu i odpływu osiągnęły najwyższy poziom od kilku lat i wyniosły odpowiednio 76,4% i 92,7%. Natomiast wskaźnik płynności rynku pracy ukształtował się na poziomie 65,9% i był wyższy niż przed rokiem o prawie 5 punktów procentowych.

## V. WYBRANE KATEGORIE BEZROBOTNYCH

### A. BEZROBOTNI ZAMIESZKALI NA WSI.

Poniżej przedstawiona tabela zawiera dane dotyczące bezrobotnych zamieszkałych na wsi w końcu września w latach 2004 - 2006.

Wyszczególnienie:		stan na koniec września		dynamika	stan na koniec września 2006r.	dynamika
		2004r.	2005r.			
Ogółem		2965	2806	94,6	2413	86,0
z tego	kobiety	1465	1407	96,0	1280	91,0
	z prawem do zasiłku	204	235	115,2	223	94,9
	bezrobotni posiadający gospodarstwo rolne	249	233	93,6	221	94,8

Osoby bezrobotne zamieszkałe na terenach wiejskich stanowią wciąż zdecydowaną większość (prawie 65%) ogółu osób zarejestrowanych w wieluńskim urzędzie pracy. W porównaniu z analogicznym okresem ubiegłego roku, liczba bezrobotnych zamieszkałych na wsi zmniejszyła się o 14%.

W omawianej populacji dominują bezrobotni nieposiadający gospodarstwa rolnego, stanowiący 90,8% ogółu zarejestrowanych mieszkających na wsi. Wśród bezrobotnych zamieszkałych

na wsi, podobnie jak w skali całego powiatu, tylko nieliczni posiadają prawo do zasiłku dla bezrobotnych – 9,2%, przy czym ich udział w populacji bezrobotnych z terenów wiejskich nieznacznie wzrósł. Kobiety stanowią 53% omawianej kategorii.

W okresie trzech kwartałów bieżącego roku w Powiatowym Urzędzie Pracy w Wieluniu zarejestrowały się 2124 osoby bezrobotne zamieszkałe na wsi, co stanowi 62,5% wszystkich nowych rejestracji. Struktura osób bezrobotnych zamieszkałych na terenach wiejskich, rejestrujących się w urzędzie w analizowanym okresie, była następująca: 46,2% stanowiły kobiety a 74,4% - osoby rejestrujące się po raz kolejny.

Na przestrzeni dziewięciu miesięcy tego roku 2627 osób bezrobotnych zamieszkałych na terenach wiejskich zostało wyłączonych z ewidencji, co stanowi 63,7% wszystkich wyrejestrowań. Z ogólnej liczby osób wyłączonych z ewidencji 1404 podjęły pracę, 523 osoby bezrobotne nie potwierdziły gotowości do jej podjęcia, natomiast 186 osób dobrowolnie zrezygnowało ze statusu bezrobotnego. Ponadto 389 osób zostało skierowanych na szkolenie, staż, przygotowanie zawodowe w miejscu pracy lub prace społecznie użyteczne.

## **B. KOBIETY**

Liczba bezrobotnych kobiet zarejestrowanych w urzędzie pracy na koniec września 2006r. wynosiła 2025 osób stanowiąc 54,4% ogółu bezrobotnych. Porównując te dane z analogicznymi wskaźnikami w ubiegłym roku należy zauważyć, że bezrobocie wśród kobiet uległo obniżeniu o 9,1% jednakże ich udział w ogólnej populacji zarejestrowanych w urzędzie wzrósł o niemal 3 punkty procentowe.

Według danych z końca września 2006r. bezrobotne kobiety stanowiły: 53% wśród osób bezrobotnych zamieszkałych na terenach wiejskich, 38,5% zarejestrowanych bezrobotnych posiadających prawo do zasiłku, 62,9% osób w wieku do 25 roku życia, 56,2% długotrwale bezrobotnych, 35,4% bezrobotnych powyżej 50 roku życia, 55,3% osób bez kwalifikacji zawodowych oraz 46,7% osób niepełnosprawnych.

Od początku roku do końca września 2006r. zarejestrowało się 1577 kobiet, co stanowi 46,4% ogólnego napływu do bezrobocia. Poziom rejestracji kobiet w roku bieżącym był wyższy, niż w analogicznym okresie 2005r o 183 osoby, tj. 13,1%. W tym samym czasie z ewidencji urzędu wyłączono 1793 kobiety, z tego podjęcia pracy stanowiły ponad 49% wyłączeń. Wskaźnik udziału kobiet wyrejestrowanych z ewidencji w ogólnej liczbie wyłączeń wyniósł w analizowanym okresie 43,5%. W porównaniu z analogicznym okresem roku ubiegłego liczba kobiet wyrejestrowanych z ewidencji urzędu w ciągu dziewięciu miesięcy br. była wyższa o 269 osób.



Wybrane dane statystyczne dotyczące kobiet wg stanu na koniec września w latach 2004-2006 przedstawia poniższa tabela:

Bezrobotne kobiety	Wyszczególnienie				
	stan na koniec września		dynamika	stan na koniec września 2006r.	dynamika
	2004r.	2005r.			
ogółem	2323	2227	95,9	2025	90,9
w % do ogółu bezrobotnych	51,0	51,6	×	54,4	×
bez prawa do zasiłku	2176	2064	94,9	1877	90,9
zamieszkałe na wsi	1465	1407	96,0	1280	91,0
<b>Wybrane elementy bilansu bezrobocia wśród kobiet w okresie:</b>					
Wyszczególnienie	styczeń-wrzesień		dynamika	styczeń-wrzesień 2006r.	dynamika
	2004r.	2005r.			
napływ	1264	1394	110,3	1577	113,1
odpływ	1528	1524	96,3	1793	117,7
podjęcia pracy	802	737	91,9	882	119,7
niepotwierdzenia gotowości	420	398	94,8	332	83,4

### C. BEZROBOTNI BEZ PRAWA DO ZASIŁKU

Według stanu na koniec września 2006r. w PUP w Wieluniu zarejestrowanych było 3725 osób bezrobotnych, z czego jedynie 384 osoby posiadały prawo do zasiłku dla bezrobotnych. Pozostałe 3341 osób nie pobierających zasiłku stanowi 89,7% ogółu bezrobotnych, co oznacza, że tylko prawie co dziesiąta zarejestrowana osoba bezrobotna korzysta z zasiłku dla bezrobotnych. Porównując dane z końca września br. z analogicznymi danymi z ubiegłego roku należy zauważyć, że liczba bezrobotnych z tej kategorii zmalała o 556 osób, tj. 14,3%.

Struktura bezrobotnych bez prawa do zasiłku przedstawia się następująco: kobiety stanowią 56,2% tej kategorii, osoby zamieszkałe na terenach wiejskich – 65,5%, osoby do 25 roku życia – 31,4%, długotrwale bezrobotni – 68,6%, bezrobotni powyżej 50 roku życia – 14,5%, niepełnosprawni – 2,2% a osoby nieposiadające kwalifikacji zawodowych – 27,7%.

Wybrane dane na temat bezrobotnych bez prawa do zasiłku z końca września w latach 2004 - 2006 zamieszczono w tabeli znajdującej się na str. 28.

### D. BEZROBOTNI BĘDĄCY W SZCZEGÓLNEJ SYTUACJI NA RYNKU PRACY

Zgodnie z przepisami ustawy o promocji zatrudnienia i instytucjach rynku pracy z dnia 20 kwietnia 2004 roku, osobami będącymi w szczególnej sytuacji na rynku pracy są:

- bezrobotni do 25 roku życia,

- bezrobotni długotrwale (czyli osoby pozostające w rejestrze powiatowego urzędu pracy łącznie przez okres ponad 12 miesięcy w okresie ostatnich dwóch lat z wyłączeniem okresów odbywania stażu i przygotowania zawodowego w miejscu pracy),
- bezrobotni powyżej 50 roku życia,
- bezrobotni bez kwalifikacji zawodowych,
- bezrobotni samotnie wychowujący co najmniej jedno dziecko do 7 roku życia,
- bezrobotni niepełnosprawni,
- osoby w okresie do 12 miesięcy od dnia ukończenia nauki,
- osoby, które ukończyły szkołę wyższą do 27 roku życia.

W końcu września bieżącego roku w ewidencji urzędu pozostawało 1114 osób bezrobotnych w wieku do 25 roku życia, w tym 701 kobiet. Stanowili oni niemal 30% ogółu bezrobotnych. W okresie od początku stycznia do końca września br. w PUP w Wieluniu zarejestrowało się 1526 osób bezrobotnych należących do omawianej kategorii wiekowej (co stanowiło prawie 45% ogólnego napływu). W tym samym okresie z ewidencji PUP wyłączono 1636 osób w wieku do 25 roku życia (39,7 % łącznej liczby wyrejestrowań), z tego 47,1% stanowiły podjęcia pracy a 19,6% - rozpoczęcie szkolenia, stażu lub prac społecznie użytecznych.

Szczególnie niepokojącym zjawiskiem na rynku pracy jest wysoki odsetek osób długotrwale bezrobotnych. Liczba osób pozostających w rejestrze powiatowego urzędu pracy łącznie przez okres ponad 12 miesięcy w okresie ostatnich dwóch lat z wyłączeniem okresów odbywania stażu lub przygotowania zawodowego w miejscu pracy, jest niższa niż przed rokiem. Długotrwale bezrobotni stanowili w końcu września br. 61,9% ogółu zarejestrowanych w PUP w Wieluniu. W okresie od początku stycznia do końca września bieżącego roku z ewidencji PUP wyłączono 1721 osób długotrwale bezrobotnych (41,7% łącznej liczby wyrejestrowań). Główną przyczyną wyłączeń (52%) były podjęcia pracy. Ponadto 251 osób skorzystało ze szkolenia, stażu, przygotowania zawodowego w miejscu pracy lub prac społecznie użytecznych.

W końcu września tego roku w ewidencji urzędu pozostawało 621 osób powyżej 50 roku życia, stanowiąc 16,7% ogółu zarejestrowanych bezrobotnych. W okresie styczeń - wrzesień bieżącego roku zarejestrowano 354 osoby należące do omawianej kategorii wiekowej (o 25 osób mniej niż w analogicznym okresie ubiegłego roku), co stanowiło 10,4% ogólnego napływu. Natomiast w tym samym czasie z ewidencji wyłączono 419 osób bezrobotnych powyżej 50 roku życia (10,2% łącznej liczby wyrejestrowań), z tego 51,1% stanowiły podjęcia pracy a 11,9% - rozpoczęcie szkolenia lub prac społecznie użytecznych.

Spośród pozostałych osób znajdujących się w szczególnej sytuacji na rynku pracy najliczniejszą grupą są bezrobotni nieposiadający kwalifikacji zawodowych, których liczba, według stanu na koniec września bieżącego roku, wyniosła 997 osób – stanowiąc tym samym 26,8% ogółu osób bezrobotnych pozostających w ewidencji PUP w Wieluniu. W omawianej kategorii przeważają kobiety, stanowiąc

55,3% ogółu grupy. W okresie trzech kwartałów bieżącego roku zarejestrowano 730 osób bez kwalifikacji zawodowych. W tym samym okresie zatrudnienie podjęło 361 bezrobotnych należących do omawianej grupy.

W końcu września 2006r. w ewidencji urzędu pozostawały 262 osoby w okresie 12 miesięcy od dnia ukończenia nauki. Zdecydowaną większość w tej kategorii bezrobotnych, ponad 63,4%, stanowią kobiety. W analizowanym okresie zarejestrowało się 612 osób w okresie 12 miesięcy od dnia ukończenia nauki, natomiast pracę podjęło 202 absolwentów.

Do osób znajdujących się w szczególnej sytuacji na rynku należą również bezrobotni samotnie wychowujący co najmniej jedno dziecko do 7 roku życia. Grupa 97 osób z omawianej kategorii stanowiła 2,6% ogółu bezrobotnych. W okresie od początku stycznia do końca września br. zarejestrowano 58 osób samotnie wychowujących co najmniej jedno dziecko do 7 roku życia. W tym samym okresie zatrudnienie podjęło 35 bezrobotnych należących do omawianej grupy.

Wśród ogólnej liczby zarejestrowanych w PUP w Wieluniu było również 92 niepełnosprawnych oraz 54 absolwentów szkół wyższych w wieku do 27 roku życia. Napływ osób bezrobotnych należących do omawianych kategorii w okresie od stycznia do września br. wyniósł odpowiednio: 101 niepełnosprawnych i 145 osób do 27 roku życia, które ukończyły studia wyższe. W analizowanym okresie pracę podjęły 63 osoby niepełnosprawne i 63 absolwentów wyższych uczelni należących do omawianej kategorii wiekowej.

Szczegółowe dane dotyczące osób będących w szczególnej sytuacji na rynku pracy zostały zawarte w tabeli na str. 27.

## **VI. STRUKTURA BEZROBOCIA**

### **A. BEZROBOTNI WEDŁUG WYKSZTAŁCENIA**

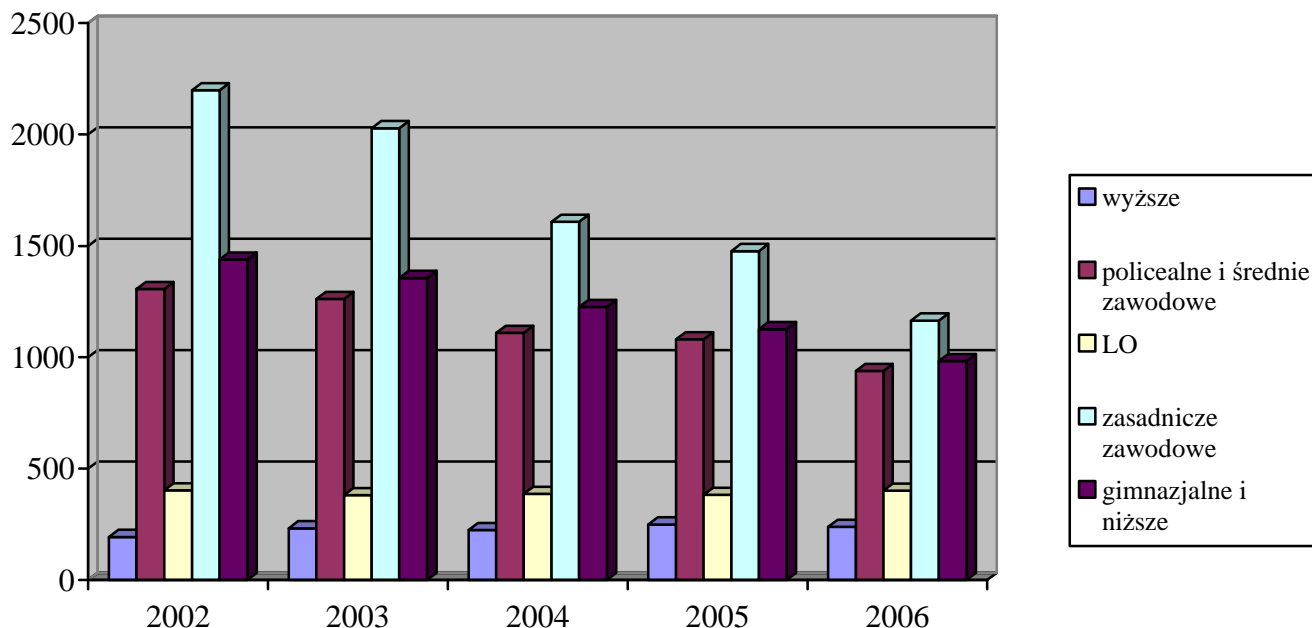
W strukturze bezrobocia wg poziomu wykształcenia nadal najliczniejszą grupę stanowią osoby posiadające wykształcenie zasadnicze zawodowe, przy czym zdecydowana większość tej grupy – 56,2% to mężczyźni. Ponadto 66% osób z wykształceniem zasadniczym zawodowym to osoby długotrwale bezrobotne. W porównaniu z analogicznym okresem roku ubiegłego liczba bezrobotnych z omawianymi wyżej kwalifikacjami obniżyła się o 312 osób. Odnotowaliśmy również nieco niższą niż przed rokiem liczbę osób bezrobotnych posiadających wyższe wykształcenie, jednakże udział tej grupy w ogólnej populacji bezrobotnych uległ zwiększeniu.

W porównaniu z końcem września 2005 roku w analogicznym okresie 2006r zwiększeniu uległ odsetek osób z wykształceniem policealnym i średnim zawodowym, średnim ogólnokształcącym oraz gimnazjalnym i niższym. Analiza poziomu wykształcenia bezrobotnych należących do grup znajdujących się w szczególnej sytuacji na rynku pracy wskazuje, iż wśród osób do 25 roku życia

przeważają bezrobotni z wykształceniem policealnym i średnim zawodowym (31,2%) oraz średnim ogólnokształcącym (24,7%), natomiast wśród osób powyżej 50 roku życia 51,2% posiada jedynie wykształcenie gimnazjalne i niższe.

Dane z tego zakresu przedstawia poniższy wykres oraz tabela znajdująca się na str. 29.

### Bezrobotni według wykształcenia

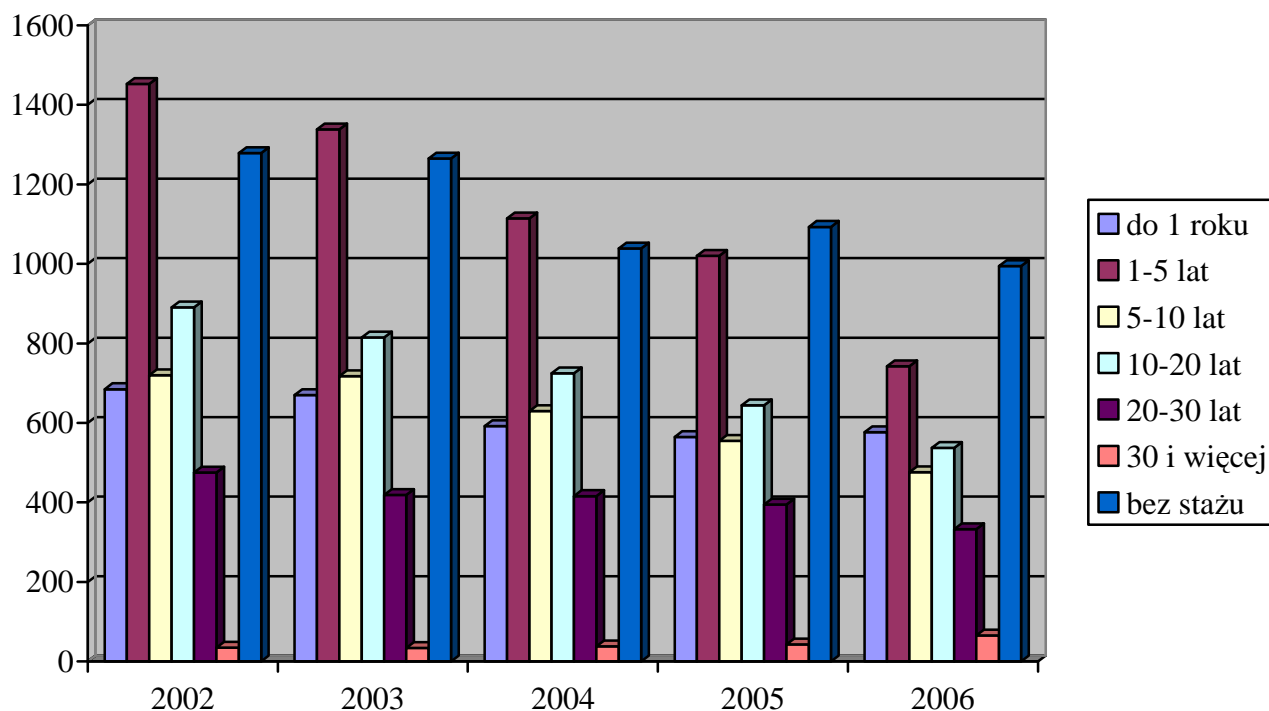


#### B. BEZROBOTNI WEDŁUG STAŻU PRACY

Staż pracy jest poza odpowiednim wykształceniem najczęściej stawianym przez pracodawców wymogiem wobec kandydatów do pracy. Trudności ze znalezieniem pracy znacznie częściej mają osoby z niskim stażem pracy, które dopiero wchodzą na rynek pracy. Wśród ogółu bezrobotnych 26,7% osób nie posiada doświadczenia zawodowego, a staż pracy 35,5% nie przekracza 5 lat. Osoby nieposiadające doświadczenia zawodowego stanowią najliczniejszą grupę wśród bezrobotnych do 25 roku życia (63,5% populacji), osób bez kwalifikacji zawodowych (39,5%) oraz bezrobotnych kobiet (32,7%). Analiza struktury bezrobocia według stażu pracy w powiązaniu z okresem pozostawania w ewidencji bezrobotnych wskazuje, iż najbardziej zagrożone bezrobociem długotrwałym są osoby, których doświadczenie zawodowe nie przekracza 5 lat oraz bezrobotni ze stażem pracy od 10 do 20 lat. Najniższy odsetek bezrobocia długotrwałego odnotowano wśród osób, których doświadczenie zawodowe przekracza 30 lat.

Zmiany, jakie dokonały się w strukturze bezrobotnych według stażu pracy przedstawia poniższy wykres oraz zestawienie zamieszczone na str. 29.

### Bezrobotni według stażu pracy



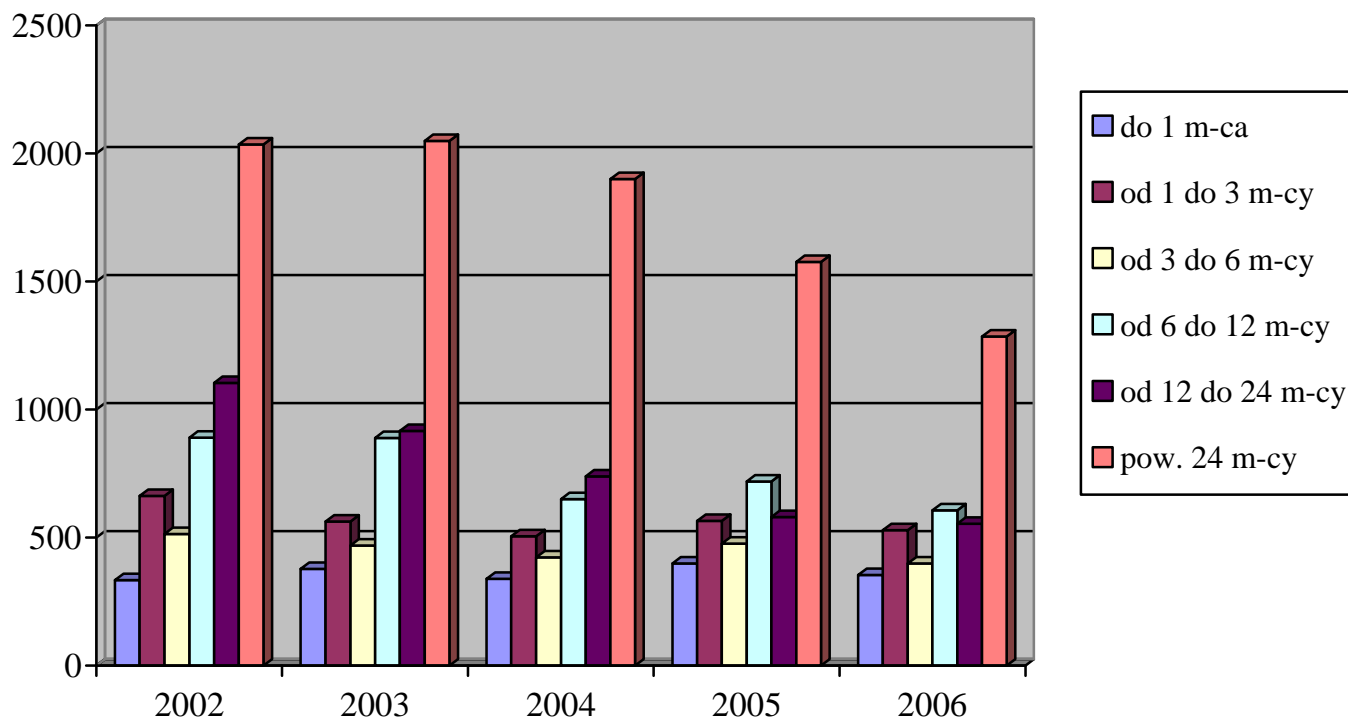
### C. BEZROBOTNI WEDŁUG CZASU POZOSTAWANIA BEZ PRACY

Niekorzystnym zjawiskiem na rynku pracy jest wydłużający się okres pozostawania bez pracy, o czym świadczy wysoki, wynoszący 49,3%, odsetek osób pozostających w rejestrze powiatowego urzędu pracy przez ponad 12 miesięcy. Według stanu na koniec września 2006 roku problem długookresowego bezrobocia częściej doświadczane były kobiety, które stanowiły ponad 57% ogółu zarejestrowanych dłużej, niż 12 miesięcy.

Porównując aktualne dane dotyczące struktury bezrobotnych według czasu pozostawania bez pracy z analogicznym okresem roku ubiegłego należy zauważyć, iż obniżył się udział w ogólnej liczbie bezrobotnych osób pozostających w ewidencji urzędu od 3 do 12 miesięcy oraz powyżej 24 miesięcy, natomiast wzrósł odpowiednio wskaźnik dla osób zarejestrowanych w PUP do 3 miesięcy i od 12 do 24 miesięcy. Analiza czasu pozostawania bez pracy wśród bezrobotnych należących do grup znajdujących się w szczególnej sytuacji na rynku pracy wskazuje, iż prawie 50,4% osób powyżej 50 roku życia, ponad 42% bezrobotnych bez kwalifikacji zawodowych i 37% kobiet pozostaje w ewidencji urzędu dłużej niż 24 miesiące.

Dane z tego zakresu przedstawia poniższy wykres oraz tabela znajdująca się na str. 30.

### Bezrobotni według czasu pozostawania bez pracy

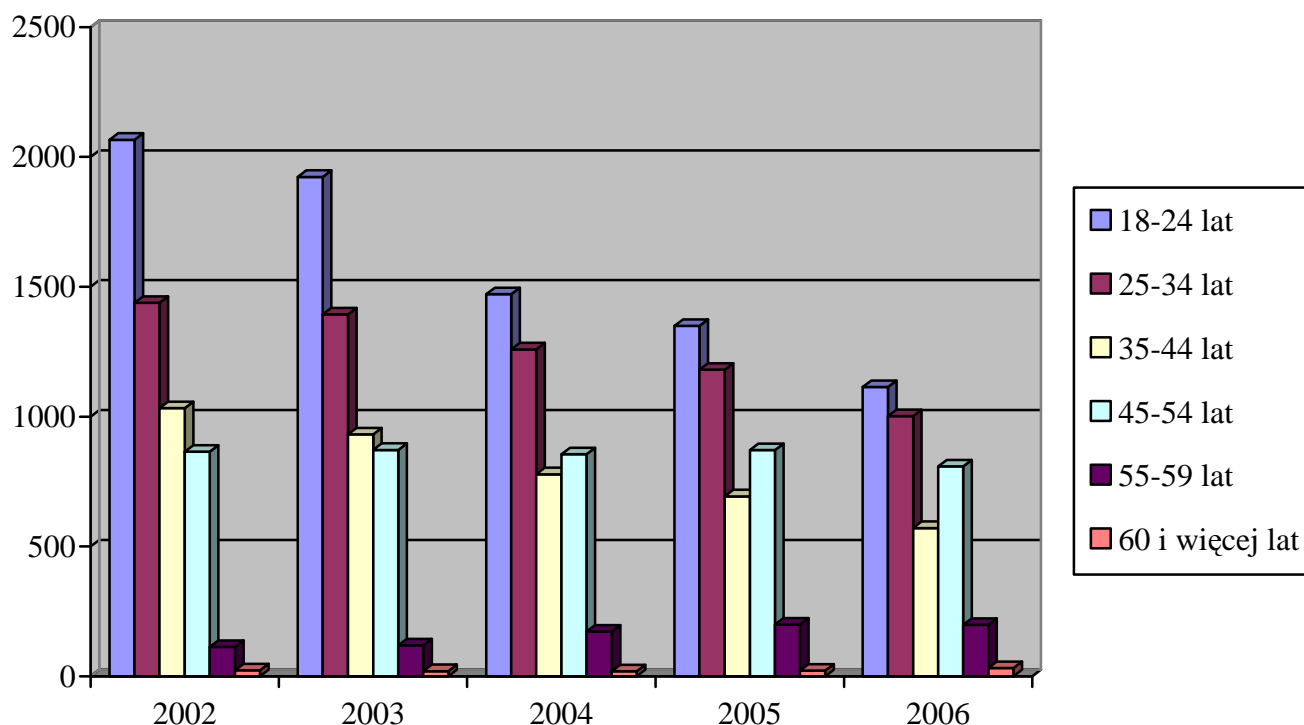


#### D. BEZROBOTNI WEDŁUG WIEKU

Dane statystyczne z końca września 2006 roku potwierdzają, że nadal w trudnej sytuacji na rynku pracy znajdują się osoby młode. Bezrobotni w wieku od 18 do 24 lat stanowili w końcu września 2006r. 29,9% ogółu zarejestrowanych w urzędzie, przy czym należy zauważyć, że od kilku lat wskaźnik ten stopniowo się obniża. Porównując aktualne dane dotyczące struktury bezrobotnych według wieku z analogicznym okresem roku ubiegłego należy zauważyć, iż wzrósł udział w ogólnej liczbie bezrobotnych osób powyżej 45 roku życia. Ponadto analizując strukturę wiekową bezrobotnych w poszczególnych kategoriach osób znajdujących się w szczególnej sytuacji na rynku pracy obserwujemy, że najliczniejszą populację wśród osób długotrwale bezrobotnych stanowią bezrobotni w wieku od 25 do 34 lat (27,5%), natomiast 27,8% osób bez kwalifikacji zawodowych to bezrobotni w wieku od 45 do 54 lat.

Zmiany, jakie dokonały się w strukturze bezrobotnych według wieku przedstawia poniższy wykres oraz zestawienie zamieszczone na str. 30.

## Bezrobotni według wieku



## VII. AKTYWNE DZIAŁANIA PUP OGRANICZAJĄCE BEZROBOCIE I ŁAGODZĄCE JEGO SKUTKI

### A. PROGRAMY RYNKU PRACY

Powiatowy Urząd Pracy w Wieluniu już od kilku lat realizuje różnego rodzaju programy aktywizacji lokalnego rynku pracy w oparciu o dostępne środki finansowe, w tym również pozyskane z rezerw Marszałka Województwa Łódzkiego, Ministra Pracy i Polityki Społecznej oraz przede wszystkim z Europejskiego Funduszu Społecznego. Największe z realizowanych w roku bieżącym przez PUP w Wieluniu projektów, współfinansowane ze środków Europejskiego Funduszu Społecznego, dotyczą Działań 1.2, 1.3 i 1.6 Schemat a) Sektorowego Programu Operacyjnego Rozwój Zasobów Ludzkich. Ich realizację rozpoczęto w I kwartale br.

Pierwszy i największy projekt pod tytułem „Debiut lub Powrót”, realizowany w ramach Działania 1.2 a – Perspektywy dla młodzieży, ma na celu zwiększenie szans młodzieży na uzyskanie zatrudnienia poprzez działania wspierające i promujące zatrudnienie oraz samozatrudnienie tak, aby nie stawali się i nie pozostawali bezrobotnymi. Beneficjentami projektu są osoby poniżej 25 roku życia bezrobotne przez okres do 24 miesięcy oraz bezrobotni absolwenci wszystkich typów szkół. Osobom młodym uczestniczącym w projekcie oferowane są w szczególności aktywne formy

przeciwdziałania bezrobociu przed upływem szóstego miesiąca od zarejestrowania się w urzędzie pracy. Do końca września br. w ramach projektu 52 osoby skierowano na szkolenia, 15 osób na prace interwencyjne a 162 beneficjentów na staże. Ponadto 7 bezrobotnym zamierzającym rozpocząć własną działalność gospodarczą wypłacono dotacje. Osoby biorące udział w projekcie skierowane na staże i szkolenia zostały objęte badaniami lekarskimi oraz otrzymują zwrot kosztów dojazdu. Wszyscy beneficjenci korzystają również z usług z zakresu poradnictwa zawodowego i pośrednictwa pracy.

Projekt drugi o nazwie „Uwierzyć w siebie”, jest realizowany w ramach Działania 1.3 a – Przeciwdziałanie i zwalczanie długotrwałego bezrobocia. Celem projektu jest ograniczenie zjawiska długotrwałego bezrobocia i jego przyczyn poprzez wsparcie dla osób bezrobotnych i długotrwale bezrobotnych w zakresie reintegracji zawodowej, tak aby nie wypadły z rynku pracy oraz wsparcie dla otoczenia społecznego tych osób. Beneficjentami projektu są osoby powyżej 25 roku życia bezrobotne przez okres do 24 miesięcy, z wyłączeniem bezrobotnych absolwentów.

W ciągu trzech kwartałów bieżącego roku udział w projekcie wzięło 160 osób. Wszystkie osoby zakwalifikowane do udziału w projekcie zostały objęte usługami z zakresu poradnictwa zawodowego i pośrednictwa pracy. Ponadto 119 osób skierowano na szkolenia, 11 – na prace interwencyjne i 17 bezrobotnych na przygotowanie zawodowe w miejscu pracy. W ramach projektu 13 osobom przyznano również dotacje na uruchomienie własnej działalności gospodarczej. Beneficjenci skierowani na szkolenia i przygotowanie zawodowe w miejscu pracy zostali objęci badaniami lekarskimi oraz korzystają ze zwrotu kosztów dojazdu.

Wieluński urząd pracy, we współpracy z Ministerstwem Pracy i Polityki Społecznej, realizuje również projekt o nazwie „Równy start dla kobiet”. Dotyczy on Działania 1.6a SPO RZL – „Integracja i reintegracja zawodowa kobiet – wspieranie równości szans kobiet i mężczyzn na rynku pracy”. Głównym celem projektu jest wyrównywanie szans kobiet na rynku pracy poprzez promocję jednakowego dostępu do zatrudnienia oraz realizację działań na rzecz wzrostu zatrudnienia kobiet. Beneficjentami projektu są bezrobotne kobiety zarejestrowane w PUP w Wieluniu. W okresie od początku realizacji projektu do końca września bieżącego roku udział w projekcie wzięło 31 kobiet. Wszystkie osoby zakwalifikowane do udziału w projekcie zostały objęte usługami z zakresu poradnictwa zawodowego i pośrednictwa pracy. Ponadto 6 osób skierowano na szkolenie z zakresu podstaw przedsiębiorczości, – z czego 4 osoby otrzymały środki finansowe na rozpoczęcie własnej działalności gospodarczej, 20 kobiet skierowano na staże i 5 na przygotowanie zawodowe w miejscu pracy. Osoby korzystające ze staży i przygotowania zawodowego w miejscu pracy zostały objęte badaniami lekarskimi oraz korzystają ze zwrotu kosztów dojazdu.

Łączna wartość realizowanych przez urząd projektów współfinansowanych z Europejskiego Funduszu Społecznego wynosi ponad 1.500 tys. zł, a udział PUP w ich finansowaniu przekracza 400 tys.



Urząd pozyskał również dodatkowe środki finansowe, w kwocie ponad 281 tys. zł. na aktywizację osób bezrobotnych z rezerwy Ministra Pracy i Polityki Społecznej w ramach siedmiu programów, w tym dwóch o charakterze regionalnym. Łącznie w ramach powyższych programów zostanie zaktywizowanych 99 bezrobotnych poprzez prace interwencyjne, szkolenia, staże, roboty publiczne oraz przyznanie środków finansowych na uruchomienie własnej działalności gospodarczej.

Działania zmierzające do pozyskiwania środków finansowych na aktywizację osób bezrobotnych z różnych dostępnych źródeł podejmowane są na bieżąco przez cały rok. Wymagają one jednak przygotowywania odrębnych, a w przypadku pozyskiwania środków z UE skomplikowanych, wniosków opartych na dokładnych analizach uwzględniających zarówno sytuację na lokalnym rynku pracy jak również szczegółową kalkulację kosztów i spodziewanych efektów poszczególnych programów. Ponadto wszystkie realizowane przez urząd programy wymagają odrębnego rozliczania i stałego monitoringu w celu osiągnięcia założonych rezultatów. Jednakże pomimo wszelkich trudności możliwość korzystania z dodatkowych środków finansowych, w tym z Europejskiego Funduszu Społecznego jest istotnym elementem wspierania wszystkich naszych aktywnych działań i stanowi znaczne rozszerzenie dotychczasowej działalności urzędu.

## **B. POŚREDNICTWO PRACY**

Pośrednictwo pracy polega na udzielaniu pomocy bezrobotnym i poszukującym pracy w uzyskaniu odpowiedniego zatrudnienia, oraz pracodawcom w pozyskaniu pracowników o poszukiwanych kwalifikacjach zawodowych.

W okresie pierwszych trzech kwartałów 2006 roku pośrednictwo pracy realizowane było, między innymi poprzez pozyskiwanie ofert pracy przez pośredników (także w drodze bezpośrednich wizyt w zakładach pracy), kierowanie osób bezrobotnych na zgłoszone i pozyskane miejsca pracy oraz organizowanie giełd pracy. Ponadto urząd świadczył usługi z zakresu poradnictwa zawodowego, informacji zawodowej i szkoleń.

W okresie od początku roku do końca września z Wydziałem Usług i Instrumentów Rynku Pracy w zakresie świadczenia usług pośrednictwa pracy, z wyłączeniem zatrudnienia subsydiowanego, współpracowało 513 pracodawców. Pośrednicy PUP przeprowadzili 498 bezpośrednich wizyt u pracodawców, w wyniku których pozyskano 662 oferty pracy. Łączna liczba ofert pracy, pozostających w dyspozycji urzędu w okresie pierwszych dziewięciu miesięcy 2006r. była wyższa, niż rok temu o ponad 47% i wyniosła 1810 ofert. Na wolne miejsca pracy niesubsydiowanej skierowano 1949 bezrobotnych. Zorganizowano również 15 giełd na 49 miejsc pracy. Uczestniczyło w nich 12 pracodawców i 137 bezrobotnych.

Porównywalne zestawienie liczby ofert pracy w okresie od początku stycznia do końca września w latach 2003 – 2006 przedstawia poniższa tabela.

Wyszczególnienie:	Oferty przyjęte do realizacji w okresie I-IX	
	w liczbach bezwzględnych	dynamika: rok poprzedni = 100
<b>2003r.</b>	1382	121,8
<b>2004r.</b>	1522	110,1
<b>2005r.</b>	1229	80,7
<b>2006r.</b>	1810	147,3

W ciągu pierwszych dziewięciu miesięcy 2006r. pracę podjęło 2240 osób bezrobotnych, co stanowi 54,3% ogółu wyłączeń z ewidencji urzędu. W porównaniu ze stanem sprzed roku liczba wyłączeń z tego tytułu jest wyższa o ponad 11%. Spośród podjęć pracy w ramach instrumentów rynku pracy współfinansowanych przez urząd największy udział w ogólnej liczbie podjęć pracy stanowią uruchomione w pierwszych miesiącach roku roboty publiczne – 4,3%. Zwiększyła się również, w porównaniu do stanu z ubiegłego roku liczba osób, podejmujących przy wsparciu urzędu własną działalność gospodarczą oraz skierowanych na prace interwencyjne.

Rozliczenie podjęć pracy oraz pozostałych instrumentów rynku pracy w okresie od początku stycznia do końca września w latach 2004 – 2006 przedstawia poniższa tabela.

Wyszczególnienie		styczeń-wrzesień					
		2004		2005		2006	
		liczba osób	% udział w ogólnej liczbie podjęć pracy	liczba osób	% udział w ogólnej liczbie podjęć pracy	liczba osób	% udział w ogólnej liczbie podjęć pracy
<b>Podjęcia pracy</b>		2267	100,0	2011	100,0	2240	100,0
<b>w tym</b>	<b>bez pośrednictwa PUP</b>	1251	55,2	1234	61,4	1430	63,8
	<b>za pośrednictwem PUP</b>	1016	44,8	777	38,6	810	36,2
	<b>prace interwencyjne</b>	131	5,8	47	2,3	60	2,7
	<b>roboty publiczne</b>	64	2,8	133	6,6	97	4,3
	<b>podjęcia działalności gospodarczej</b>	0	0	8	0,4	41	1,8
	<b>zatrudnieni po przekwalifikowaniu</b>	40	1,8	62	3,1	50	2,2

Pozostałe instrumenty rynku pracy						
Wyszczególnienie	styczeń-wrzesień					
	2004		2005		2006	
	liczba osób	% udział w ogólnej liczbie wyłączeń	liczba osób	% udział w ogólnej liczbie wyłączeń	liczba osób	% udział w ogólnej liczbie wyłączeń
staże	167	4,2	142	3,8	264	6,4
przygotowanie zawodowe w miejscu pracy			21	0,6	24	0,6
prace społecznie użyteczne					124	3,0
szkolenia	54	1,4	129	3,4	179	4,3

Przyczynami wyłączeń osób bezrobotnych z ewidencji urzędu, wynikającymi z działalności pośrednictwa pracy, są oprócz podjęć pracy pozostałe instrumenty rynku pracy, takie jak staże, przygotowanie zawodowe w miejscu pracy, prace społecznie użyteczne czy szkolenia. W okresie od początku stycznia do końca września bieżącego roku, przy pomocy w/w instrumentów rynku pracy, zaktywizowano łącznie 591 osób bezrobotnych, czyli o 299 osób więcej, niż w analogicznym okresie ubiegłego roku. Wśród działań inicjowanych w analizowanym okresie przez Wydział Usług i Instrumentów Rynku Pracy, wykonujący zadania z zakresu pośrednictwa pracy, największe znaczenie miały staże, szkolenia i prace społecznie użyteczne.

### C. ORGANIZACJA SZKOLEŃ

W okresie styczeń - wrzesień 2006r. uruchomiono następujące szkolenia grupowe:

- spawanie stali metodą MAG i TIG,
- nowoczesne technologie w robotach wykończeniowych,
- murarz tynkarz z nowoczesnymi technologiami dociepleń budynków,
- kurs księgowości z obsługą komputera ze szczególnym uwzględnieniem zmian w przepisach bieżących,
- kurs obsługi kas fiskalnych z podstawami obsługi komputera i fakturowaniem,
- kurs magazyniera,
- internet w firmie jako narzędzie zdobywania i wymiany informacji + obsługa sekretariatu,
- kurs przedsiębiorczości,
- kurs LPG – obsługa stacji paliw,
- kurs pracownika działu kadr z obsługą komputera.

W analizowanym okresie zorganizowano również 6 szkoleń indywidualnych w tym kurs kwalifikacyjny szeregowych PSP oraz szkolenia dotyczące praw jazdy kategorii C, D i E.

Łącznie w omawianym okresie szkolenia rozpoczęło 179 osób. Wśród osób, które skierowano na szkolenia ponad 55% stanowiły osoby zamieszkałe na terenach wiejskich, 36,3% - kobiety, 33,5% bezrobotni w wieku do 25 roku życia i 35,8% osoby długotrwale bezrobotne.

#### **D. PORADNICTWO ZAWODOWE, INFORMACJA ZAWODOWA ORAZ POMOC W AKTYWNYM POSZUKIWANIU PRACY**

Poradnictwo zawodowe można zdefiniować jako proces, w którym doradca zawodowy pomaga jednostkom lub grupom w wyborze lub zmianie zawodu i zatrudnienia, kierunku kształcenia lub szkolenia zawodowego. Uwzględnia przy tym możliwości psychofizyczne i sytuację życiową klienta, a także potrzeby rynku pracy. Doradca zawodowy pomaga osobom, które muszą stawiać czoła problemom bezpośrednio związanym z brakiem zatrudnienia. Pomagając klientowi w zrozumieniu siebie i poznaniu zależności w świecie pracy, doradca może zastosować zarówno indywidualne, jak i grupowe metody i techniki. Poradnictwo zawodowe jest ukierunkowane na osoby bezrobotne i poszukujące pracy zarejestrowane w urzędzie, oraz na uczącą się młodzież, która staje przed problemem wyboru zawodu.

W okresie styczeń - wrzesień 2006 roku w PUP w Wieluniu szeroko rozumiane poradnictwo zawodowe realizowane było poprzez:

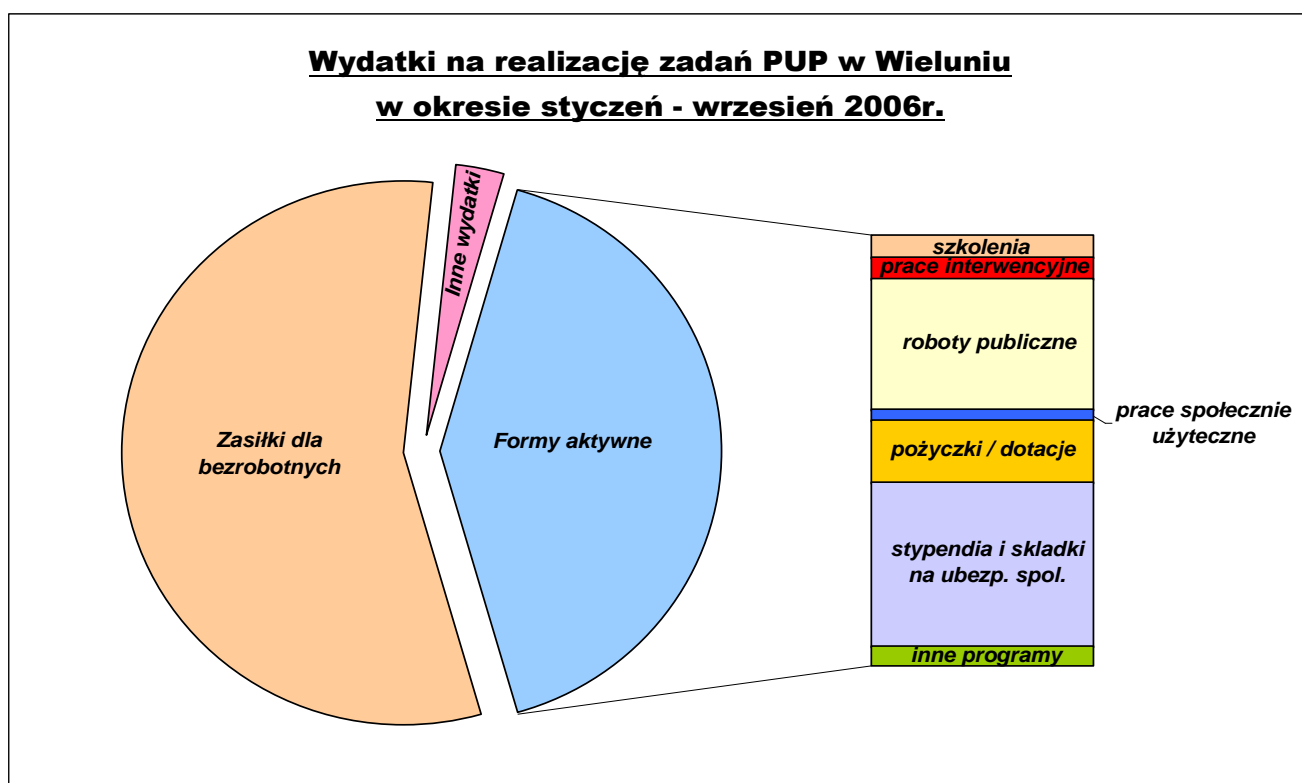
- poradnictwo zawodowe indywidualne i grupowe (978 osób, w tym 567 kobiet skorzystało z porad zawodowych indywidualnych; zorganizowano również 20 spotkań grupowych, w których udział wzięło 258 osób, w tym 99 kobiet),
- zajęcia aktywizacyjne (35 osób, w tym 27 kobiet, 16 bezrobotnych zamieszkałych na terenach wiejskich, 21 długotrwale bezrobotnych oraz 16 osób do 25 roku życia)
- informację zawodową indywidualną (396 osób, w tym 233 kobiety)
- grupowe spotkania informacyjne (5 grup liczących łącznie 50 osób, w tym 38 kobiet).

## VIII. WYDATKI NA REALIZACJĘ ZADAŃ PUP W WIELUNIU

Wydatki na realizację zadań PUP w Wieluniu w okresie styczeń - wrzesień 2006r. wyniosły 5.806,3 tys. zł, czyli o 622,8 tys. zł więcej, niż w analogicznym okresie ubiegłego roku. Na wzrost ten wpłynęło głównie zwiększenie środków wydatkowanych na programy na rzecz promocji zatrudnienia (o 328,1 tys. zł.) oraz na zasiłki dla bezrobotnych (o 253,8 tys. zł.). Ponadto nieznacznie zwiększeniu uległy wydatki na dodatki aktywizacyjne, oraz inne wydatki FP do których wlicza się głównie koszty obsługi administracyjnej programów aktywizacji osób bezrobotnych.

Szczegółowa analiza struktury wydatków na aktywne formy przeciwdziałania bezrobociu obejmująca dziewięć miesięcy bieżącego roku wskazuje, że w porównaniu z analogicznym okresem 2005r. wzrosły wydatki na stypendia i składki na ubezpieczenie społeczne od stypendiów wypłacanych głównie w okresie odbywania stażu i przygotowania zawodowego w miejscu pracy, dotacje dla osób zamierzających uruchomić własną działalność gospodarczą oraz na szkolenia a także nieznacznie na prace interwencyjne i inne programy, do których zalicza się głównie finansowanie kosztów dojazdu bezrobotnych na staż, przygotowanie zawodowe w miejscu pracy oraz do miejsca odbywania szkolenia. Natomiast obniżeniu uległy wydatki na roboty publiczne. W związku ze zmianą ustawy o promocji zatrudnienia i instytucjach rynku pracy pojawiła się nowa kategoria wydatków – prace społecznie użyteczne. Ich realizacja w okresie styczeń – wrzesień br. pochłonęła ponad 60 tys. zł.

Strukturę wydatków z Funduszu Pracy w analizowanym okresie przedstawia poniższy wykres, natomiast szczegółowe dane z lat 2004-2006 znajdują się w tabeli na str. 31.



## IX. PODSUMOWANIE

*Od kilku lat obserwujemy systematyczny spadek poziomu bezrobocia, zarówno w skali kraju i województwa łódzkiego, jak również w powiecie wieluńskim. Od momentu, kiedy w końcu grudnia 2001r. liczba bezrobotnych zarejestrowanych w wieluńskim urzędzie pracy wynosiła 6400, poziom bezrobocia uległ obniżeniu o 2675 osób i wynosi obecnie 3725. Ogłaszana przez GUS stopa bezrobocia dla powiatu wieluńskiego należy do najniższych w województwie łódzkim. W końcu września 2006r. wyniosła 10,6 % (w końcu grudnia 2001r. wynosiła 14,2%). Na wysokim poziomie utrzymuje się nadal liczba wyrejestrowań z urzędu, głównie z powodu podjęcia pracy, co mimo notowanej w ostatnim okresie zwiększonej rejestracji osób bezrobotnych wpływa pozytywnie na bilans bezrobocia na terenie powiatu. Korzystnie kształtuje się również wskaźnik płynności rynku pracy, czyli stosunek liczby osób podejmujących pracę do liczby bezrobotnych rejestrujących się w urzędzie.*

*Na terenie powiatu wieluńskiego utrzymuje się jednak nadal utrwalona w ubiegłych latach niekorzystna struktura bezrobocia. Wyższy, niż w roku ubiegłym jest odsetek bezrobotnych kobiet, z których ponad połowę stanowią osoby długotrwale bezrobotne bez prawa do zasiłku. Ponadto niemal 58% bezrobotnych posiada wykształcenie zasadnicze zawodowe lub niższe. Niekorzystnym zjawiskiem na rynku pracy jest również wydłużający się okres pozostawania bez pracy, o czym świadczy wysoki udział długotrwale bezrobotnych w ogólnej liczbie osób zarejestrowanych w urzędzie. Odsetek osób pozostających w ewidencji urzędu przez okres ponad 12 m-cy w okresie ostatnich dwóch lat wynosił w końcu września br. niemal 62%.*

*Wśród wszystkich osób bezrobotnych korzystających z usług urzędu liczną grupę stanowią osoby nieposiadające stażu pracy (26,7%) lub bezrobotni o krótkim, nieprzekraczającym 5 lat doświadczeniu zawodowym (35,5%).*

*Istotnym czynnikiem mającym wpływ na aktywizację osób bezrobotnych są działania PUP w zakresie pozyskiwania dodatkowych środków finansowych i realizacji programów skierowanych do grup szczególnie naznaczonych bezrobociem. Świadczy o tym wysoki wzrost wyłączeń w ramach instrumentów rynku pracy objętych działaniem tych programów oraz popularność innych usług świadczonych przez PUP w tym zakresie.*

*Wyżej wymienione działania urzędu również w najbliższym okresie stworzą możliwość objęcia nimi dodatkowych grup bezrobotnych.*

*Sporządziła: Marlena Girek*

Sytuacja na rynku pracy w województwie łódzkim w okresie styczeń – wrzesień 2006r. w ujęciu tabelarycznym.

Województwo  Powiatowy Urząd Pracy	Zarejestrowani bezrobotni według wybranych kategorii ( stan na 30.09.2006r.)										Napływ od początku roku	Odpływ od początku roku	Podjęcia pracy od początku roku	Oferty pracy od początku roku	Stopa bezrobocia (dane GUS)
	Ogółem	w tym													
		kobiety	zamieszkałi na wsi	z prawem do zasłuku	długotrwale bezrobotni (pow. 12 m-cy)	w okresie do 12 m-cy od dnia uk. nauki	bez kwalifikacji zawodowych	do 25 roku życia	powyżej 50 roku życia	którzy ukończ. szkołę wyższą do 27 roku życia					
woj. łódzkie	167 299	88 890	57 526	21 193	109 875	6 962	55 894	31 930	36 185	1 664	133 349	164 479	83 560	67 122	15,3
Łódź	42 042	21 597	0	5 109	27 339	962	19 104	4 048	13 272	373	36 551	49 188	23 001	24 953	12,9
Łódź – Wsch.	4 544	2 194	2 667	508	2 963	126	1 641	791	1 032	36	2 920	3 606	1 945	6 633	17,6
Brzeziny	1 832	858	861	178	1 242	70	524	398	359	11	1 351	1 715	845	788	15,3
Pabianice	7 996	4 011	1 762	984	4 976	281	3 074	1 283	1 863	69	6 880	7 900	3 830	2 680	17,0
Zgierz	12 994	6 588	2 850	2 645	8 523	363	2 554	1 946	2 684	65	8 664	11 158	6 136	2 605	21,8
Łęczyca	4 325	2 257	2 819	289	3 212	223	1 297	1 235	575	34	2 789	3 347	1 590	1 101	17,6
Piotrków Tryb.	9 505	5 405	4 288	1 127	5 687	619	3 563	2 123	1 730	221	8 982	10 312	5 000	3 135	13 i 15
Bełchatów	7 653	4 957	3 674	735	4 976	479	1 784	1 818	1 306	108	6 553	8 123	3 873	3 184	13,3
Opoczno	7 284	3 868	4 866	735	4 928	422	1 773	1 835	1 008	74	5 081	5 917	3 498	1 374	19,9
Pajęczno	3 218	1 772	2 436	374	2 129	149	1 077	788	465	43	2 091	2 531	1 580	481	15,3
Radomsko	10 286	5 873	5 093	1 330	7 339	361	2 366	2 081	1 829	78	5 696	6 699	3 671	1 321	20,1
Tomaszów Maz.	10 345	5 208	4 366	2 133	6 566	485	3 112	2 047	1 956	94	7 450	8 798	4 944	2 060	20,6
Sieradz	9 291	4 867	4 597	801	6 237	566	2 887	2 767	1 407	98	6 198	7 064	3 315	1 520	17,1
Wieluń	3 725	2 025	2 413	384	2 305	262	997	1 114	621	54	3 401	4 126	2 240	1 810	10,6
Zduńska Wola	5 443	2 915	1 509	577	3 578	302	1 914	1 279	996	54	4 745	5 214	2 941	1 227	18,7
Poddębice	2 829	1 307	1 977	256	1 868	191	756	860	408	28	2 072	2 487	1 168	613	14,4
Łask	3 136	1 611	1 993	359	1 999	163	677	713	682	36	2 931	3 410	1 603	1 377	15,3
Wieruszów	2 306	1 323	1 736	257	1 388	120	683	681	410	22	1 997	2 241	1 060	717	11,7
Skieniewice	3 068	1 729	1 185	377	1 766	158	916	733	668	39	3 794	4 635	2 536	1 428	9,4 i 8,7
Łowicz	3 972	1 967	2 302	407	2 736	155	1 008	935	793	37	3 600	4 249	2 466	987	11,5
Rawa Mazow.	2 257	1 025	1 130	216	1 404	159	557	607	457	26	2 326	2 917	1 358	1 478	10,7
Kutno	9 248	5 533	4 002	1 412	6 714	346	3 630	1 848	1 664	64	7 277	8 842	4 960	5 650	20,5

Stopa bezrobocia dla kraju wg GUS na koniec września 2006r. – 15,2

\* podano stopę bezrobocia w kolejności: dla powiatu grodzkiego i ziemskiego

Sytuacja na rynku pracy w powiecie wieluńskim w okresie styczeń – wrzesień w latach 2005 – 2006.

	Ludność		Liczba osób bezrobotnych											Napływ i odpływ bezrobotnych						
	stan na 31.12.2005r		a – stan na 30.09.2005r. b – stan na 30.09.2006r.											a – styczeń-wrzesień 2005r. b – styczeń-wrzesień 2006r.						
	ogółem.	kobiety	ogółem	kobiety	z prawem do zasiłku		długotrwale bezrobotni	w okresie do 12 m-cy od dnia uk. nauki	bez kwalifikacji zawodowych	do 25 roku życia	powyżej 50 roku życia	ktorzy uk. szkołę wyższą do 27 roku życia	napływ	odpływ	podjęcia pracy ogółem	rozpoczęcie stażu lub przygotowania zaw.	rozpoczęcie pracy społecznie użytecznej	rozpoczęcie szkolenia		
<b>Powiat</b>	78 315	40 098	a b	4315 3725	2227 2025	418 384	a b	2813 2305	333 262	564 997	1306 1114	668 621	58 54	a b	3298 3401	3742 4126	2011 2240	163 288	0 124	129 179
<b>Miasto</b>	24 384	12 913	a b	1509 1312	820 745	183 161	a b	943 790	113 86	172 334	354 313	297 272	26 21	a b	1291 1277	1458 1499	773 836	69 88	0 34	72 80
<b>Biała</b>	5 491	2 766	a b	234 197	127 111	28 23	a b	132 110	27 10	22 46	104 74	29 24	5 1	a b	201 200	239 238	131 119	10 24	0 11	4 9
<b>Czarnożyły</b>	4 602	2 294	a b	177 154	92 85	12 23	a b	117 93	12 11	27 45	58 52	23 25	0 4	a b	127 147	156 168	88 83	6 13	0 10	2 7
<b>Konopnica</b>	3 908	1 971	a b	223 198	109 100	13 19	a b	157 129	11 11	33 52	77 72	28 26	3 5	a b	152 153	171 185	77 94	9 14	0 13	2 7
<b>Mokrsko</b>	5 445	2 758	a b	290 243	157 148	23 21	a b	182 141	32 31	33 58	99 91	38 36	6 7	a b	224 224	229 268	135 164	12 15	0 3	3 14
<b>Osjaków</b>	4 771	2 403	a b	297 289	144 134	23 23	a b	212 181	19 24	51 90	90 88	46 49	2 4	a b	177 195	219 224	105 114	9 22	0 0	9 5
<b>Ostrówek</b>	4 651	2 362	a b	259 219	131 120	15 12	a b	180 152	19 12	33 58	98 67	32 28	4 3	a b	165 186	187 238	112 115	8 21	0 11	4 12
<b>Pątnów</b>	6 475	3 272	a b	309 248	144 128	24 31	a b	200 144	27 18	29 59	117 89	34 34	3 1	a b	250 246	276 322	150 172	11 22	0 11	8 16
<b>Skomlin</b>	3 435	1 726	a b	168 145	83 82	17 16	a b	104 85	9 8	28 41	63 59	14 11	0 1	a b	142 158	161 192	87 91	7 11	0 18	6 4
<b>Wierzchnas</b>	6 605	3 304	a b	391 348	182 179	37 24	a b	282 228	20 24	59 96	104 102	59 53	0 2	a b	259 298	305 378	183 218	11 30	0 10	4 10
<b>Wieluń</b>	8 548	4 329	a b	458 372	238 193	43 31	a b	304 252	44 27	77 118	142 107	68 63	9 5	a b	310 317	341 414	170 234	11 28	0 3	15 15



**Zestawienie poziomu bezrobocia w poszczególnych grupach bezrobotnych w latach 2002 – 2006 (stan z końca września).**

<b>Wyszczególnienie:</b> a – liczba bezwzględna b – struktura w %		<b>2002r.</b>	<b>2003r.</b>	<b>2004r.</b>	<b>2005r.</b>	<b>2006r.</b>
<b>ogółem bezrobotni</b>	a	5538	5259	4554	4315	3725
	b	100,0	100,0	100,0	100,0	100,0
<b>w tym kobiety</b>	a	2778	2607	2323	2227	2025
	b	50,2	49,6	51,0	51,6	54,4
<b>w tym zamieszkali na wsi</b>	a	3546	3417	2965	2806	2413
	b	64,0	65,0	65,1	65,0	64,8
<b>w tym posiadający gospodarstwo rolne</b>	a	253	269	249	233	221
	b	4,6	5,1	5,5	5,4	5,9
<b>w tym bez prawa do zasiłku</b>	a	5069	4850	4201	3926	3341
	b	91,5	92,2	92,2	90,1	89,7
<b>osoby poprzednio pracujące</b>	a	4259	3994	3515	3222	2731
	b	76,9	75,9	77,2	74,7	73,3
<b>w tym: zwolnieni z przyczyn dot. zakładu pracy</b>	a	89	73	69	48	68
	b	1,6	1,4	1,5	1,1	1,8
<b>osoby dotychczas nie pracujące</b>	a	1279	1265	1039	1093	994
	b	23,1	24,1	22,8	25,3	26,7
<b>osoby w okresie do 12 m-cy od dnia ukończenia szkoły</b>	a	294	346	×	333	262
	b	5,3	6,6	×	7,7	7,0
<b>do 25 roku życia</b>	a	×	×	×	1306	1114
	b	×	×	×	30,3	29,9
<b>które ukończyły szkołę wyższą do 27 roku życia</b>	a	×	×	×	58	54
	b	×	×	×	1,3	1,4
<b>długotrwale bezrobotne</b>	a	×	×	×	2813	2305
	b	×	×	×	65,2	61,9
<b>powyżej 50 roku życia</b>	a	×	×	×	668	621
	b	×	×	×	15,5	16,7
<b>bez kwalifikacji zawodowych</b>	a	×	×	×	564	997
	b	×	×	×	13,1	26,8
<b>samotnie wychowujące co najmniej jedno dziecko do 7 roku życia</b>	a	×	×	×	101	97
	b	×	×	×	2,3	2,6
<b>niepełnosprawni</b>	a	55	71	69	72	92
	b	1,0	1,4	1,5	1,7	2,5
<b>wskaźnik napływu do bezrobocia za okres I-IX</b>		48,9	55,4	53,9	69,3	76,4
<b>wskaźnik odpływu z bezrobocia za okres I-IX</b>		62,4	63,6	71,9	78,6	92,7
<b>wskaźnik płynności rynku pracy za okres I-IX</b>		69,7	68,9	75,7	61,0	65,9

*Brak danych dotyczących bezrobotnych znajdujących się w szczególnej sytuacji na rynku pracy w latach 2002 – 2004 wynika z dodania tych kategorii osób bezrobotnych w zestawieniach statystycznych od 01.01.2005r.*

Bilans bezrobocia w okresie styczeń-wrzesień 2005 i 2006r.

Wyszczególnienie: o – ogółem k – kobiety			2005		2006			
			ogółem	w tym zamieszkali na terenach wiejskich	ogółem	w tym zamieszkali na terenach wiejskich		
Bezrobotni wg stanu w końcu grudnia poprzedniego roku			o k	4759 2357	3083 1501	4450 2241	2916 1421	
Bezrobotni zarejestrowani w analizowanym okresie			o k	3298 1394	2007 849	3401 1577	2124 982	
z tego	po raz pierwszy		o k	781 409	518 277	865 448	544 279	
	po raz kolejny		o k	2517 985	1489 572	2536 1129	1580 703	
Bezrobotni wyłączeni z ewidencji w analizowanym okresie			o k	3742 1524	2284 943	4126 1793	2627 1123	
z tego	podjęcia pracy		o k	2011 737	1238 462	2240 882	1404 542	
	z tego	niesubsydiowanej	o k	1823 684	1082 423	2042 832	1250 509	
		subsydiowanej	o k	188 53	156 39	198 50	154 33	
	z tego	z tego	prac interwencyjnych	o k	47 24	35 20	60 35	42 26
			robót publicznych	o k	133 24	119 17	97 4	92 3
			podjęcia działalności gospodarczej	o k	8 5	2 2	41 11	20 4
	rozpoczęcia szkolenia		o k	129 28	57 13	179 65	99 33	
	rozpoczęcia stażu		o k	142 107	78 65	264 197	193 145	
	rozpoczęcia przygotowania zawodowego		o k	21 9	16 5	24 18	7 5	
	rozpoczęcia prac społecznie użytecznych		o k	×	×	124 37	90 31	
	niepotwierdzenia gotowości		o k	1006 398	628 247	822 332	523 198	
	dobrowolnej rezygnacji		o k	253 156	151 94	263 156	186 100	
	podjęcia nauki		o k	7 5	3 3	0 0	0 0	
	ukończenia 60/65 lat		o k	1 0	1 0	7 5	3 2	
	nabycia praw emerytalnych lub rentowych		o k	18 11	9 5	26 14	19 8	
innych		o k	154 73	103 49	177 87	103 59		
Bezrobotni wg stanu w końcu września			o k	<b>4315</b> <b>2227</b>	<b>2806</b> <b>1407</b>	<b>3725</b> <b>2025</b>	<b>2413</b> <b>1280</b>	
w tym zarejestrowani po raz pierwszy			o k	<b>1450</b> <b>899</b>	<b>990</b> <b>608</b>	<b>1237</b> <b>754</b>	<b>849</b> <b>514</b>	

Bilans bezrobocia wśród osób będących w szczególnej sytuacji na rynku pracy w okresie styczeń-wrzesień 2005 i 2006r.

Wyszczególnienie: o – ogółem k - kobiety			Bezrobotni							
			do 25 roku życia		powyżej 50 roku życia		długotrwałe			
			2005r.	2006r.	2005r.	2006r.	2005r.	2006r.		
Bezrobotni wg stanu w końcu roku poprzedzającego			o	1528	1352	599	686	3089	2806	
			k	852	781	205	235	1583	1459	
Bezrobotni zarejestrowani w analizowanym okresie			o	1392	1526	379	354	1458	1220	
			k	660	798	115	99	676	627	
z tego	po raz pierwszy		o	593	597	47	85	2		
			k	323	331	18	21	1	×	
z tego	po raz kolejny		o	799	929	332	269	1456	1220	
			k	337	467	97	78	675	627	
Bezrobotni wyłączeni z ewidencji w analizowanym okresie			o	1373	1636	310	419	1734	1721	
			k	609	802	87	114	785	791	
z tego z przyczyn	podjęcia pracy		o	648	771	179	214	891	895	
			k	280	338	26	39	367	383	
	z tego	niesubsydiowanej		o	609	718	135	172	736	744
				k	263	319	22	39	327	351
		subsydiowanej		o	39	53	44	42	155	151
				k	17	19	4	0	40	32
	z tego	prac interwencyjnych		o	18	34	1	3	36	38
				k	9	18	0	0	19	24
	z tego	robót publicznych		o	20	7	43	37	113	92
				k	7	0	4	0	17	4
		podjęcia działalności gospodarczej		o	1	12	0	2	6	21
				k	1	1	0	0	4	4
	rozpoczęcia szkolenia			o	34	60	9	8	46	64
				k	11	20	0	3	8	29
	rozpoczęcia stażu			o	125	248	×	×	26	63
				k	93	184	×	×	21	52
	rozpoczęcia przygotowania zawodowego			o	10	×	1	0	11	20
				k	5	×	0	0	4	15
	rozpoczęcia prac społecznie użytecznych			o	×	12	×	42	×	104
				k	×	5	×	7	×	31
niepotwierdzenia gotowości			o	435	377	74	73	493	338	
			k	152	153	36	32	222	143	
dobrowolnej rezygnacji			o	62	111	17	21	161	123	
			k	43	73	10	9	106	83	
podjęcia nauki			o	7	0	0	0	0	0	
			k	5	0	0	0	0	0	
ukończenia 60/65 lat			o	×	×	1	7	1	7	
			k	×	×	0	5	0	5	
nabycia praw emerytalnych lub rentowych			o	0	3	10	20	10	13	
			k	0	1	7	11	8	7	
innych			o	52	54	19	34	95	94	
			k	20	28	8	8	49	43	
Bezrobotni, którzy w analizowanym okresie utracili status osoby będącej w szczególnej sytuacji na rynku pracy			o	241	128	×	×	×	×	
			k	137	76	×	×	×	×	
Bezrobotni wg stanu w końcu września			o	1306	1114	668	621	2813	2305	
			k	766	701	233	220	1474	1295	
w tym zarejestrowani po raz pierwszy			o	726	573	222	219	896	691	
			k	479	385	97	89	577	454	

## Bezrobotni bez prawa do zasiłku

<b>Wyszczególnienie:</b> a - stan na koniec b - struktura w % c - dynamika do analogicznego okresu ubiegłego roku d - dynamika do poprzedniego kwartału		III kwartał 2004r.		III kwartał 2005r.		III kwartał 2006r.	
		ogółem	kobiety	ogółem	kobiety	ogółem	kobiety
ogółem	a	4201	2176	3897	2064	3341	1877
	b	100,0	51,8	100,0	53,0	100,0	56,2
	c	86,6	89,1	92,8	94,9	85,7	90,9
	d	95,9	100,4	99,2	99,7	100,3	104,5
zamieszkali na wsi	a	2761	1389	2571	1322	2190	1215
	b	65,7	33,1	66,0	33,9	65,5	36,4
	c	87,0	88,9	93,1	95,2	85,2	91,9
	d	96,8	100,6	102,3	102,1	101,7	107,4
osoby w okresie do 12 m-cy od dnia ukończenia szkoły	a			325	216	260	165
	b			8,3	5,5	7,8	4,9
	c	×	×	X	X	80,0	76,4
	d			171,1	164,9	184,4	171,9
do 25 roku życia	a			1202	738	1049	689
	b			30,8	18,9	31,4	20,6
	c	×	×	X	X	87,3	93,4
	d			105,8	108,4	105,7	112,0
które ukończyły szkołę wyższą do 27 roku życia	a			55	44	53	37
	b			1,4	1,1	1,6	1,1
	c	×	×	X	X	96,4	84,1
	d			127,9	137,5	182,8	168,2
długotrwale bezrobotni	a			2793	1471	2291	1293
	b			71,7	37,7	68,6	38,7
	c	×	×	X	X	82,0	87,9
	d			96,9	96,0	97,2	99,5
powyżej 50 roku życia	a			569	199	483	179
	b			14,6	5,1	14,5	5,4
	c	×	×	X	X	84,9	89,9
	d			100,0	96,1	97,0	93,7
bez kwalifikacji zawodowych	a			548	268	926	524
	b			14,1	6,9	27,7	15,7
	c	×	×	X	X	169,0	195,5
	d			87,8	90,8	102,5	106,7
samotnie wychowujące co najmniej jedno dziecko do 7 roku życia	a			89	84	93	90
	b			2,3	2,2	2,8	2,7
	c	×	×	X	X	104,5	107,1
	d			97,8	97,7	102,2	102,3
niepełnosprawni	a	64	33	60	25	73	33
	b	1,5	0,8	1,5	0,6	2,2	1,0
	c	101,6	126,9	93,8	75,8	121,7	132,0
	d	98,5	103,1	96,8	108,7	90,1	86,8

Brak danych dotyczących bezrobotnych znajdujących się w szczególnej sytuacji na rynku pracy w 2004r. wynika z dodania tych kategorii osób bezrobotnych w zestawieniach statystycznych od 01.01.2005r.

## Bezrobotni według wykształcenia

WYSZCZEGÓLNIENIE: a – stan na koniec III kw. b – % udział w ogólnej liczbie bezrobotnych		2005r.						2006r.					
		ogółem	kobiety	długotrwałe bezrobotni	do 25 roku życia	powyżej 50 roku życia	bez kwalifikacji zawodowych	ogółem	kobiety	długotrwałe bezrobotni	do 25 roku życia	powyżej 50 roku życia	bez kwalifikacji zawodowych
<b>ogółem</b>	a b	4315 100	2227 51,6	2813 65,2	1306 30,3	668 15,5	564 13,1	3725 100	2025 54,4	2305 61,9	1114 29,9	621 16,7	997 26,8
<b>wyższe</b>	a b	249 5,8	163 3,8	125 2,9	58 1,3	13 0,3	×	238 6,4	177 4,8	110 2,9	79 2,1	14 0,4	×
<b>policealne i śr. zawodowe</b>	a b	1081 25,0	719 16,6	603 14,0	416 9,7	95 2,2	×	938 25,2	635 17,0	535 14,4	348 9,3	93 2,5	×
<b>LO</b>	a b	382 8,9	280 6,5	201 4,7	237 5,5	39 0,9	×	401 10,7	295 7,9	192 5,2	275 7,4	33 0,9	293 7,9
<b>zasadnicze zawodowe</b>	a b	1477 34,2	612 14,2	1020 23,6	408 9,5	174 4,0	×	1165 31,3	510 13,7	769 20,6	261 7,0	163 4,4	×
<b>gimnazjalne i niższe</b>	a b	1126 26,1	453 10,5	864 20,0	187 4,3	347 8,1	564 13,1	983 26,4	408 11,0	699 18,8	151 4,1	318 8,5	704 18,9

## Bezrobotni według stażu pracy

WYSZCZEGÓLNIENIE: a – stan na koniec III kw. b – % udział w ogólnej liczbie bezrobotnych		2005r.						2006r.					
		ogółem	kobiety	długotrwałe bezrobotni	do 25 roku życia	powyżej 50 roku życia	bez kwalifikacji zawodowych	ogółem	kobiety	długotrwałe bezrobotni	do 25 roku życia	powyżej 50 roku życia	bez kwalifikacji zawodowych
<b>ogółem</b>	a b	4315 100	2227 51,6	2813 65,2	1306 30,3	668 15,5	564 13,1	3725 100	2025 54,4	2305 61,9	1114 29,9	621 16,7	997 26,8
<b>do 1 roku</b>	a b	565 13,1	311 7,2	415 9,6	183 4,3	56 1,3	96 2,2	577 15,5	308 8,3	389 10,4	163 4,4	63 1,7	155 4,2
<b>1 – 5 lat</b>	a b	1020 23,6	517 12,0	671 15,6	337 7,8	45 1,0	91 2,1	743 20,0	427 11,5	485 13,0	225 6,0	49 1,3	135 3,6
<b>5 – 10 lat</b>	a b	555 12,9	281 6,5	367 8,5	17 0,4	60 1,4	59 1,4	476 12,8	253 6,8	307 8,3	19 0,5	51 1,4	91 2,4
<b>10 – 20 lat</b>	a b	644 14,9	280 6,5	487 11,3	×	177 4,1	78 1,8	537 14,4	245 6,6	382 10,3	×	145 3,9	123 3,3
<b>20 – 30 lat</b>	a b	395 9,2	127 2,9	269 6,2	×	247 5,7	37 0,9	333 8,9	120 3,2	205 5,5	×	209 5,6	82 2,2
<b>30 i więcej</b>	a b	43 1,0	3 0,1	19 0,4	×	42 1,0	5 0,1	65 1,7	9 0,2	14 0,4	×	62 1,7	17 0,5
<b>bez stażu</b>	a b	1093 25,3	708 16,4	585 13,6	769 17,8	41 1,0	198 4,6	994 26,7	663 17,8	523 14,0	707 19,0	42 1,1	394 10,6

## Bezrobotni według czasu pozostawania bez pracy

WYSZCZEGÓLNIENIE: a – stan na koniec III kw. b – % udział w ogólnej liczbie bezrobotnych		2005r.						2006r.					
		ogółem	kobiety	długotrwale bezrobotni	do 25 roku życia	powyżej 50 roku życia	bez kwalifikacji zawodowych	ogółem	kobiety	długotrwale bezrobotni	do 25 roku życia	powyżej 50 roku życia	bez kwalifikacji zawodowych
<b>ogółem</b>	a b	4315 100	2227 51,6	2813 65,2	1306 30,3	668 15,5	564 13,1	3725 100	2025 54,4	2305 61,9	1114 29,9	621 16,7	997 26,8
<b>do 1 miesiąca</b>	a b	399 9,3	181 4,2	80 1,9	188 4,4	28 0,7	18 0,4	354 9,5	205 5,5	55 1,5	181 4,8	23 0,6	80 2,2
<b>1 – 3 miesięcy</b>	a b	565 13,1	275 6,4	153 3,6	246 5,7	53 1,2	23 0,5	528 14,2	274 7,4	134 3,6	245 6,6	45 1,2	134 3,6
<b>3 – 6 miesięcy</b>	a b	476 11,0	215 5,0	138 3,2	190 4,4	52 1,2	22 0,5	399 10,7	187 5,0	89 2,4	138 3,7	76 2,1	90 2,4
<b>6 – 12 miesięcy</b>	a b	719 16,7	350 8,1	291 6,7	226 5,2	110 2,6	73 1,7	606 16,3	309 8,3	193 5,2	217 5,8	79 2,1	143 3,8
<b>12 – 24 miesięcy</b>	a b	580 13,4	327 7,5	579 13,4	209 4,9	71 1,6	67 1,6	553 14,8	299 8,0	553 14,8	156 4,2	85 2,3	130 3,5
<b>pow. 24 miesięcy</b>	a b	1576 36,5	879 20,4	1572 36,4	247 5,7	354 8,2	361 8,4	1285 34,5	751 20,2	1281 34,4	177 4,8	313 8,4	420 11,3

## Bezrobotni według wieku

WYSZCZEGÓLNIENIE: a – stan na koniec III kw. b – % udział w ogólnej liczbie bezrobotnych		2005r.				2006r.			
		ogółem	kobiety	długotrwale bezrobotni	bez kwalifikacji zawodowych	ogółem	kobiety	długotrwale bezrobotni	bez kwalifikacji zawodowych
<b>ogółem</b>	a b	4315 100,0	2227 51,6	2813 65,2	564 13,1	3725 100,0	2025 54,4	2305 61,9	997 26,8
<b>18 – 24 lat</b>	a b	1349 31,3	788 18,3	664 15,4	108 2,5	1114 29,9	701 18,8	510 13,7	319 8,6
<b>25 – 34 lat</b>	a b	1181 27,4	680 15,8	787 18,2	119 2,8	1002 26,9	608 16,3	635 17,1	168 4,5
<b>35 - 44 lat</b>	a b	693 16,0	338 7,8	511 11,9	97 2,3	571 15,3	297 8,0	399 10,7	127 3,4
<b>45 – 54 lat</b>	a b	871 20,2	381 8,8	682 15,8	181 4,2	808 21,7	370 10,0	601 16,1	277 7,4
<b>55 – 59 lat</b>	a b	199 4,6	40 0,9	152 3,5	53 1,2	198 5,3	49 1,3	137 3,7	93 2,5
<b>60 i więcej lat</b>	a b	22 0,5	×	17 0,4	6 0,1	32 0,9	×	23 0,6	13 0,4

Wydatki na realizację zadań PUP w Wieluniu w okresie styczeń – wrzesień w latach 2004 - 2006

WYDATKI		2004r.		2005r.		2006r.		
		kwota w tys. zł	struktura w %	kwota w tys. zł	struktura w %	kwota w tys. zł	struktura w %	
<b>Wydatki ogółem</b>		11171,7	100,0	5183,5	100,0	5806,3	100,0	
z tego	Zasiłki dla bezrobotnych	2919,8	26,1	3011,2	58,1	3265,0	56,2	
	Zasiłki przedemerytalne	1746,8	15,6	×	×	×	×	
	Świadczenia przedemerytalne	4847,9	43,4	×	×	×	×	
	Dodatki aktywizacyjne	×	×	2,6	0,1	5,7	0,1	
	<b>Programy na rzecz promocji zatrudnienia</b>	1521,6	13,6	2065,2	39,8	2393,3	41,2	
	z tego	szkolenia	57,2	0,5	109,6	2,1	132,7	2,3
		prace interwencyjne	321,0	2,9	111,2	2,1	117,3	2,0
		roboty publiczne	333,2	3,0	939,1	18,1	724,3	12,5
		prace społecznie użyteczne	×	×	×	×	60,2	1,0
		dotacje	0,0	x	74,5	1,4	345,3	5,9
		stypendia i składki na ubezpieczenie społeczne	2,3	0,0	434,2	8,4	915,3	15,8
		przygotowanie zawodowe młodocianych	371,2	3,3	363,7	7,0	×	×
		inne programy	436,7	3,9	32,9	0,6	98,2	1,7
	<b>Inne wydatki FP</b>		135,6	1,2	104,5	2,0	142,3	2,5