



**Powiatowy Urząd Pracy
w Wieluniu**

INFORMACJA O STANIE I STRUKTURZE BEZROBOCIA

Akceptuję:

Wieluń, 2006.12.31

SPIS TREŚCI

I.	Wprowadzenie.....	- 3 -
II.	Uwagi metodyczne.....	- 4 -
III.	Krótką charakterystyka demograficzna powiatu.....	- 5 -
IV.	Poziom i dynamika bezrobocia.....	- 9 -
V.	Bilans bezrobocia.....	- 12 -
VI.	Bezrobotni będący w szczególnej sytuacji na rynku pracy.....	- 14 -
VII.	Poziom bezrobocia w poszczególnych jednostkach samorządowych powiatu wieluńskiego.....	- 16 -
VIII.	Wybrane kategorie bezrobotnych.....	- 18 -
A.	Kobiety.....	- 18 -
B.	Bezrobotni bez prawa do zasiłku.....	- 20 -
C.	Niepełnosprawni i poszukujący pracy.....	- 20 -
IX.	Struktura bezrobocia.....	- 23 -
A.	Bezrobotni według wieku.....	- 23 -
B.	Bezrobotni według poziomu wykształcenia.....	- 24 -
C.	Bezrobotni według czasu pozostawania bez pracy.....	- 25 -
D.	Bezrobotni według stażu pracy.....	- 26 -
X.	Bezrobotni według zawodów.....	- 27 -
XI.	Bezrobotni według rodzaju działalności ostatniego miejsca pracy.....	- 28 -
XII.	Struktura bezrobotnych zamieszkałych w jednostkach samorządowych powiatu wieluńskiego.....	- 29 -
XIII.	Aktywne działania PUP ograniczające bezrobocie i łagodzące jego skutki.....	- 30 -
A.	Usługi rynku pracy.....	- 30 -
a)	Pośrednictwo pracy.....	- 31 -
b)	Organizacja szkoleń.....	- 34 -
c)	Poradnictwo zawodowe, informacja zawodowa oraz pomoc w aktywnym poszukiwaniu pracy.....	- 36 -
B.	Instrumenty rynku pracy.....	- 38 -
a)	Prace interwencyjne.....	- 38 -
b)	Roboty publiczne.....	- 38 -
c)	Przyznawanie osobom bezrobotnym środków finansowych na rozpoczęcie działalności gospodarczej.....	- 39 -
d)	Staże i przygotowanie zawodowe w miejscu pracy.....	- 39 -
e)	Dotatki aktywizacyjne i stypendia na dalszą naukę.....	- 40 -
f)	Prace społecznie użyteczne.....	- 40 -
C.	Programy rynku pracy.....	- 41 -
XIV.	Wydatki na realizację zadań PUP w Wieluniu.....	- 43 -
XV.	Kierunki działań PUP w Wieluniu na 2007r.....	- 44 -
XVI.	Podsumowanie.....	- 46 -

TABELE

▪	Sytuacja na rynku pracy w województwie łódzkim.....	- 48 -
▪	Sytuacja na rynku pracy w powiecie wieluńskim.....	- 49 -
▪	Bilans bezrobocia w jednostkach samorządowych powiatu wieluńskiego.....	- 50 -
▪	Struktura bezrobocia w jednostkach samorządowych powiatu wieluńskiego.....	- 51 -
▪	Zestawienie poziomu bezrobocia w poszczególnych grupach bezrobotnych.....	- 52 -
▪	Bilans bezrobocia.....	- 53 -
▪	Bilans bezrobocia wśród osób będących w szczególnej sytuacji na rynku pracy.....	- 54 -
▪	Bezrobotni bez prawa do zasiłku.....	- 55 -
▪	Struktura bezrobocia.....	- 56 -
▪	Bezrobotni według zawodów.....	- 58 -
▪	Bezrobotni według rodzaju działalności ostatniego miejsca pracy.....	- 59 -
▪	Wydatki na realizację zadań PUP w Wieluniu.....	- 60 -

I. Wprowadzenie.

Bezrobocie jest zjawiskiem złożonym i niezwykle dynamicznym. W ciągu roku kalendarzowego niemal tyle samo osób jest rejestrowanych co wykreślanych z ewidencji. Wynika więc z tego, że analizując poziom bezrobocia nie mówimy o stabilnych kilku tysiącach bezrobotnych, ale o co najmniej kilku tysiącach osób pozostających w różnych fazach bezrobocia i zatrudnienia. Jeżeli jednostki wymieniają się w tempie, o którym mowa powyżej, wprowadzają zupełnie nowe elementy i zmieniają stare. W konsekwencji nigdy nie mamy do czynienia z jednolitym punktem odniesienia. Podejmując próbę analizy bezrobocia należy zwrócić uwagę również na strukturę rynku pracy. Na tym obszarze spotykają się wszystkie zagadnienia dotyczące nie tylko zatrudnienia i bezrobocia ale także m.in. efektów posunięć gospodarczych, bieżącej polityki finansowej i polityki społecznej państwa czy reakcji psychologicznych jednostek.

Biorąc powyższe pod uwagę należy stwierdzić, że analiza bezrobocia jest zadaniem trudnym zarówno ze względu na złożoność samego zjawiska, jak i występowanie wielu okoliczności zewnętrznych, które mają wpływ na jego poziom, a których w większości na szczeblu lokalnego urzędu pracy nie sposób zidentyfikować. Niedogodności tej można w pewnym stopniu zapobiec poprzez kontynuację analiz bezrobocia używając tej samej metody i tych samych założeń. Uzyskuje się w ten sposób stałą porównywalność wyników oraz stałe monitorowanie rozwoju zjawiska.

Powiatowy Urząd Pracy w Wieluniu od początku swojego istnienia podejmuje próby analizy poziomu i struktury bezrobocia występującego na terenie działania urzędu w formie kwartalnych informacji w oparciu o dane statystyczne własne i pozyskane z Głównego Urzędu Statystycznego. Taki charakter ma również przedstawiona poniżej informacja, która obrazuje sytuację na rynku pracy w powiecie wieluńskim w 2006 roku. W opracowaniu tym omówione zostały zmiany w poziomie i strukturze bezrobocia w odniesieniu do analogicznych okresów z lat ubiegłych jak również działania Powiatowego Urzędu Pracy w Wieluniu promujące zatrudnienie oraz mające na celu aktywizację zarejestrowanych osób bezrobotnych.

Z uwagi na konieczność wyczerpującego i przejrzystego zarazem zaprezentowania sytuacji na naszym lokalnym rynku pracy, dane charakteryzujące powyższe problemy ujęto w formę wykresów oraz szczegółowych tabel zamieszczonych w ostatnim rozdziale. Jako materiały źródłowe wykorzystano sprawozdawczość statystyczną o rynku pracy przygotowywaną w urzędzie, dane demograficzne publikowane przez GUS, w tym pozyskane podczas narodowego spisu powszechnego z 2002r. oraz materiały własne PUP w Wieluniu.

II. Uwagi metodyczne.

1. Informację o stanie i strukturze bezrobocia opracowano na podstawie sprawozdawczości o rynku pracy ustalonej przez Prezesa Rady Ministrów rozporządzeniem z dnia 23 grudnia 2004 roku w sprawie określenia wzorów formularzy sprawozdawczych, objaśnień co do sposobu ich wypełniania oraz wzorów kwestionariuszy i ankiet statystycznych stosowanych w badaniach statystycznych ustalonych w programie badań statystycznych statystyki publicznej na rok 2005 (Dz. U. Nr 285, poz. 2849 z późniejszymi zmianami).
2. Dane o liczbie bezrobotnych obejmują osoby, które są zarejestrowane w PUP w Wieluniu jako bezrobotne, zgodnie z ustawą z dnia 20 kwietnia 2004 roku o promocji zatrudnienia i instytucjach rynku pracy (Dz. U. Nr 99, poz. 1001 z późniejszymi zmianami).
3. Przez „stopę bezrobocia” należy rozumieć procentowy udział liczby bezrobotnych w liczbie ludności aktywnej zawodowo.
4. Przez „ludność aktywną zawodowo” należy rozumieć zbiorowość składającą się z osób uznanych według klasyfikacji GUS za pracującą oraz osoby bezrobotne, o których mowa w punkcie 2.
5. Przez „wskaźnik napływu do bezrobocia” (Wnb) należy rozumieć wyrażony w procentach stosunek liczby nowo zarejestrowanych bezrobotnych w danym okresie sprawozdawczym do liczby bezrobotnych według stanu na koniec poprzedniego okresu sprawozdawczego.
6. Przez „wskaźnik wtórnego bezrobocia” (Wwb) należy rozumieć wyrażony w procentach stosunek bezrobotnych powracających do rejestracji do stanu bezrobotnych w ostatnim dniu okresu poprzedzającego okres badany.
7. Przez „wskaźnik odpływu z bezrobocia” (Wob) należy rozumieć wyrażony w procentach stosunek liczby bezrobotnych wyrejestrowanych z urzędu pracy w danym okresie sprawozdawczym (odpływ) do liczby bezrobotnych według stanu na koniec poprzedniego okresu sprawozdawczego.
8. Przez „wskaźnik płynności rynku pracy” (Wp) należy rozumieć wyrażony w procentach stosunek liczby bezrobotnych, którzy podjęli pracę w danym okresie sprawozdawczym, do liczby nowo zarejestrowanych bezrobotnych w tym okresie.

III. Krótka charakterystyka demograficzna powiatu.

Rolniczo – przemysłowy charakter gospodarki powiatu wieluńskiego oraz niski poziom urbanizacji mają decydujący wpływ na charakter występującego w nim bezrobocia. Ważną rolę w tym zakresie odgrywa również struktura demograficzna ludności. Powiat wieluński zamieszkuje 78.315 osób (stan na 31.12.2005r.). W porównaniu z danymi z końca 2001r. zaznaczył się spadek liczby ludności naszego powiatu o 766 osób. W strukturze ludności według płci w powiecie wieluńskim występuje nieznaczna przewaga kobiet nad mężczyznami - stanowią one ponad 51% ogółu ludności. Ponadto przeważająca część ludności – niemal 69% - mieszka na wsi.

Jednostki samorządowe		Ogółem	Kobiety	Ludność w wieku			wskaznik obciążenia demograficznego (ludność w wieku nieprodukcyjnym na 100 osób w wieku produkcyjnym)	Liczba bezrobotnych wg stanu na a) 31.12.2001r b) 31.12.2006r.
				przedpro – dukcyjnym	produkcyjnym	poprodukcyjnym		
				od 0 do 17 lat	kobiety 18-59 lat mężczyźni 18-64 lata	kobiety 60 i więcej lat mężczyźni 65 i więcej lat		
		a) stan na 31.12.2001r. b) stan na 31.12.2005r.						
powiat	a)	79081	40445	19366	46505	13210	70,0	6400
	b)	78315	40098	17058	48191	13066	62,5	3495
miasto Wieluń	a)	24717	13069	5893	15684	3140	57,6	2229
	b)	24384	12913	4887	16129	3368	51,2	1174
gminy wiejskie								
Biała	a)	5562	2807	1433	3108	1021	79,0	359
	b)	5491	2766	1283	3241	967	69,4	199
Czarnożyły	a)	4613	2293	1168	2568	877	79,6	291
	b)	4602	2294	1059	2690	853	71,1	157
Konopnica	a)	4068	2051	905	2318	845	75,5	281
	b)	3908	1971	754	2377	777	64,4	192
Mokrsko	a)	5479	2755	1344	3121	1014	75,6	452
	b)	5445	2758	1235	3222	988	69,0	206
Osjaków	a)	4750	2404	1197	2676	877	77,5	400
	b)	4771	2403	1100	2824	847	68,9	260
Ostrówek	a)	4653	2364	1077	2668	908	74,4	333
	b)	4651	2362	986	2781	884	67,2	228
Pątnów	a)	6509	3294	1700	3676	1133	77,1	487
	b)	6475	3272	1619	3764	1092	72,0	249
Skomlin	a)	3502	1771	876	2007	619	74,5	293
	b)	3435	1726	772	2075	588	65,5	143
Wieluń	a)	8577	4326	2049	4935	1593	73,8	680
	b)	8548	4329	1842	5168	1538	65,4	335
Wierzchlas	a)	6651	3311	1724	3744	1183	77,6	595
	b)	6605	3304	1521	3920	1164	68,5	352

Opracowanie własne na podstawie danych GUS pozyskanych z Banku Danych Regionalnych (www.stat.gov.pl).

W końcu 2005r. w ogólnej liczbie ludności 48,2 tys. osób, tj. 61,5% stanowiły osoby w wieku produkcyjnym, przy czym populacja ta, w porównaniu z danymi sprzed pięciu lat wzrosła o 1686 osób. Obniżyła natomiast liczba osób w wieku nieprodukcyjnym. Grupa ludności w wieku przedprodukcyjnym stanowiła 21,8 %, natomiast osoby w wieku poprodukcyjnym – 16,7% ogółu ludności. Na terenie powiatu wieluńskiego odnotowano wysoki wynoszący 62,5 wskaźnik obciążenia demograficznego co oznacza, że na 100 osób w wieku produkcyjnym przypadają niemal 63 osoby w wieku nieprodukcyjnym. W analogicznym okresie w całym województwie łódzkim wskaźnik ten wynosił 56,6. Powiat nasz charakteryzuje się również ujemnym saldem migracji. W porównaniu jednak z danymi sprzed pięciu lat sytuacja w tym zakresie jest nieco korzystniejsza.

Niekorzystnie na terenie powiatu wieluńskiego kształtuje się struktura ludności ze względu na poziom wykształcenia ponieważ z uzyskanych danych na ten temat, pochodzących z narodowego spisu powszechnego z 2002r. wynika, że największą grupę ludności stanowią osoby z wykształceniem podstawowym i niższym – 37,7% ludności aktywnej ekonomicznie. Nieco mniejszy odsetek mieszkańców naszego powiatu aktywnych ekonomicznie stanowią osoby z wykształceniem zasadniczym zawodowym – 27,9%. Analogicznie liczony wskaźnik struktury w przypadku osób, które ukończyły szkołę wyższą wyniósł 6,7%. Nieco lepiej pod tym względem kształtowała się sytuacja na terenie miasta Wielunia, bowiem wśród jego mieszkańców aktywnych ekonomicznie 22,7% stanowią osoby z wykształceniem podstawowym lub niższym, 21,3% - z wykształceniem zasadniczym zawodowym i 13,4% absolwenci wyższych uczelni.

Na podstawie wyników narodowego spisu powszechnego z 2002r. GUS udostępnił również dane dotyczące aktywności ekonomicznej ludności na poziomie powiatów i gmin. W powiecie wieluńskim ludność aktywna ekonomicznie, obejmująca osoby powyżej 15 roku życia, stanowiła 80,8% ogółu populacji. W grupie tej wyodrębniono aktywnych zawodowo (pracujących i bezrobotnych) oraz biernych zawodowo. Osoby aktywne zawodowo – pracujące stanowiły 49,5% aktywnych ekonomicznie i 40% ogółu mieszkańców powiatu. Osoby bierne zawodowo stanowiły 40,6% aktywnych ekonomicznie i 32,8% mieszkańców powiatu. Natomiast osoby aktywne zawodowo – bezrobotne – to 9% aktywnych ekonomicznie i 7,3% ludności z terenu powiatu, przy czym należy podkreślić, że pojęcie bezrobotny jest tu definiowane nieco inaczej, niż w przypadku bezrobocia rejestrowanego w urzędzie pracy. Za bezrobotne uznano osoby w wieku 15-74 lat, które spełniają jednocześnie trzy warunki:

- w okresie badanego tygodnia nie były osobami pracującymi,
- aktywnie poszukiwały pracy, tzn. podjęły konkretne działania w ciągu 4 tygodni (wliczając jako ostatni - tydzień badany), aby znaleźć pracę,
- były gotowe (zdolne) podjąć pracę w tygodniu badanym lub następnym.

Do bezrobotnych zostały zaliczone także osoby, które nie poszukiwały pracy, ponieważ miały pracę załatwioną i oczekiwały na jej rozpoczęcie przez okres nie dłuższy niż 3 miesiące.

Podczas spisu zebrano również dane dotyczące mieszkańców powiatu posiadających własne źródła utrzymania. Struktura tej populacji, stanowiącej 65,4% ludności, jest następująca: 36,8% utrzymuje się z pracy poza rolnictwem, 19,6% z pracy w rolnictwie, 25,4% z emerytury, 13,8% z renty a ponad 4% z innych niezarobkowych źródeł.

Dość wysoki odsetek osób utrzymujących się z pracy w rolnictwie wynika ze struktury powiatu wieluńskiego, na którym przeważają tereny wiejskie. Z danych powszechnego spisu rolnego z 2002r. wynika, że na terenie naszego powiatu jest niemal 11 tys. gospodarstw rolnych, z których ponad 59% stanowią gospodarstwa rolne o powierzchni nie przekraczającej 5 ha, kierowane przeważnie (76,1%) przez osoby, które ukończyły kurs rolniczy lub nie posiadają żadnych kwalifikacji rolniczych. Gospodarstwa te w większości swoją produkcję przeznaczają na rynek (54,1%) lub na potrzeby własne (38,5%). Struktura dochodów w rodzinach prowadzących gospodarstwa rolne jest następująca: 28,3% utrzymuje się wyłącznie z działalności rolniczej, 24,8% - głównie z pracy najemnej, 8,3% - jednocześnie z działalności rolniczej i pracy najemnej a 23% z emerytury lub renty.

Analizując strukturę demograficzną ludności w poszczególnych gminach na terenie powiatu wieluńskiego należy stwierdzić, że najwyższy odsetek aktywnych zawodowo-pracujących odnotowano na terenie gminy Biała (55,5% ludności aktywnej ekonomicznie) natomiast najniższy – na terenie miasta Wieluń (45,1% ludności aktywnej ekonomicznie). Populacja biernych zawodowo osiągnęła najwyższy wskaźnik w gminie Czarnożyły (42,3%) zaś najniższy w gminie Mokrsko (37,2%).

Niekorzystnie kształtowała się również w poszczególnych gminach powiatu struktura ludności aktywnej ekonomicznie według poziomu wykształcenia. We wszystkich gminach wiejskich powiatu udział osób posiadających wykształcenie podstawowe lub niższe przekraczał 40%, przy czym najwyższą wartość osiągnął w gminie Konopnica – 48,5%. Najwyższy odsetek absolwentów wyższych uczelni odnotowano natomiast w gminie Osjaków i na terenach wiejskich w gminie Wieluń (4,2%).

Pozytywnym zjawiskiem występującym na terenie powiatu wieluńskiego jest wzrost liczby podmiotów gospodarki narodowej zarejestrowanych w systemie REGON. W końcu 2005 roku w stosunku do 2001r. wyniósł on 19,4% osiągając stan – 6661. W łącznej liczbie podmiotów gospodarczych ponad 96% stanowiły podmioty działające w sektorze prywatnym a 81,4% - osoby fizyczne prowadzące działalność gospodarczą. Dane z tego zakresu zawiera poniższa tabela:

Wyszczególnienie		ogółem	sektor		z ogółem			
			publiczny	prywatny	państwowe i samorządowe jednostki prawa budżetowego	spółki handlowe	spółdzielnie, fundacje i stowarzyszenia	osoby fizyczne prowadzące działalność gospodarczą
a) stan na 31.12.2001r.								
b) stan na 31.12.2005r.								
Powiat	a	5580	243	5337	157	178	153	4486
	b	6661	263	6398	177	246	199	5421
miasto Wieluń	a	2920	128	2792	68	128	64	2283
	b	3376	136	3240	74	177	71	2665
gminy wiejskie								
Biała	a	257	13	244	11	4	11	202
	b	303	12	291	10	7	13	242
Czarnożyły	a	247	12	235	8	7	4	211
	b	283	14	269	11	9	10	238
Konopnica	a	193	11	182	6	2	8	162
	b	249	10	239	6	5	14	210
Mokrsko	a	254	17	237	14	8	9	205
	b	274	16	258	13	8	13	222
Osjaków	a	269	7	262	5	10	11	220
	b	342	8	334	6	9	14	293
Ostrówek	a	186	13	173	10	3	7	143
	b	238	13	225	10	4	12	190
Pątnów	a	344	12	332	10	4	11	293
	b	461	24	437	22	4	16	390
Skomlin	a	126	8	118	6	0	8	98
	b	164	8	156	6	2	9	133
Wieluń	a	470	9	461	9	7	9	404
	b	578	6	572	6	14	14	499
Wierzchlas	a	314	13	301	10	5	11	265
	b	393	16	377	13	7	13	339

Opracowanie własne na podstawie danych GUS pozyskanych z Banku Danych Regionalnych (www.stat.gov.pl).

Najwyższy wzrost liczby podmiotów gospodarki narodowej zarejestrowanych w rejestrze REGON odnotowano w gminach Skomlin (30,2%) i Pątnów (34%). W gminach Mokrsko, Czarnożyły i na terenie miasta Wieluń wzrost ten był mniej dynamiczny i osiągnął odpowiednio 7,9%, 14,6% i 15,6%.

IV. Poziom i dynamika bezrobocia.

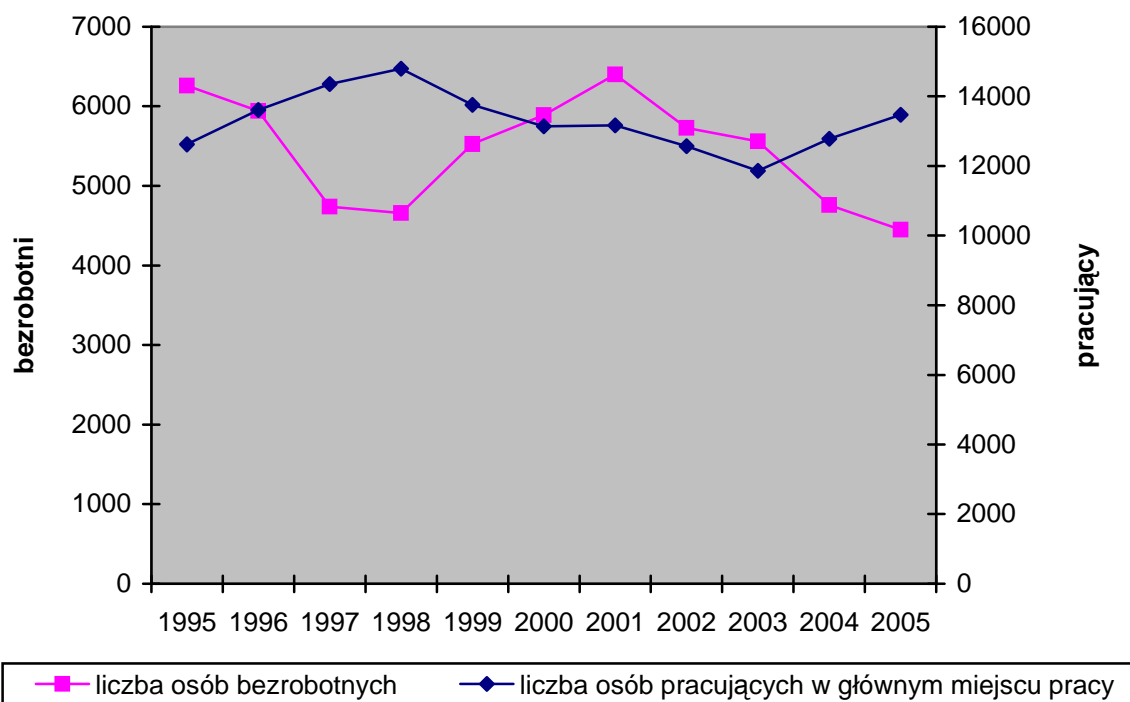
Transformacja systemu gospodarczego w Polsce, zapoczątkowana w końcu 1989r., pociągnęła za sobą zasadnicze zmiany sytuacji na rynku pracy. Zniknęły niedobory siły roboczej i nadwyżki popytu na pracę, które występowały permanentnie w okresie gospodarki centralnie planowanej, pojawiły się natomiast nadwyżki podaży pracy i jawne bezrobocie. W dotychczasowym okresie transformacji można wyróżnić trzy podokresy zmian poziomu bezrobocia:

- wzrostu poziomu bezrobocia w latach 1990-1993,
- spadku poziomu bezrobocia w latach 1994-1998,
- ponownego wzrostu poziomu bezrobocia począwszy w latach 1999-2001,
- ponownego spadku poziomu bezrobocia począwszy od 2002r.

Podobnie kształtowała się sytuacja na rynku pracy w powiecie wieluńskim. W 1990r. liczba bezrobotnych zarejestrowanych w wieluńskim urzędzie pracy wynosiła 3311 osób. Od tego czasu do końca 1993 roku bezrobocie na terenie objętym działaniami wieluńskiego urzędu pracy wzrosło o 5946 osób. Był to najtrudniejszy okres, który na wiele lat zaważył na trudnej sytuacji na rynku pracy. W ciągu pierwszych dwóch lat reformy systemowej (1990-1991r), liczba osób bezrobotnych zarejestrowanych w urzędzie pracy w Wieluniu przyrastała w olbrzymim tempie. W latach następnych, aż do końca 1998r. liczba osób bezrobotnych malała – w końcu grudnia 1998r. w rejestrach PUP pozostawało 4659 osób bezrobotnych. Rok 1999 stał się początkiem nowej fali wzrostu bezrobocia. Kolejne dwa lata przyniosły pogłębienie niekorzystnych tendencji wzrostowych. W grudniu 2001r. liczba bezrobotnych w odniesieniu do analogicznego okresu 1998r. wzrosła o 1741 osób i wynosiła 6400 osób. Reasumując, poziom bezrobocia na terenie działania urzędu pracy w Wieluniu w okresie od 1990 do 2001r. wzrósł o ponad 93%. Rok 2002 był pierwszym – po drugiej fali wzrostu – kiedy bezrobocie w naszym powiecie spadło o ponad 10%. W końcu grudnia w naszych rejestrach było 5729 osób bezrobotnych, czyli o ponad 670 osób mniej niż w grudniu 2001r. Podobnie było w latach 2003 – 2006, kiedy liczba osób bezrobotnych uległa obniżeniu łącznie o 2234 osoby, tj. o 40%.

Istotną rolę w kształtowaniu sytuacji na rynku pracy odgrywały zmiany popytu na pracę. Znajduje to potwierdzenie w danych statystycznych o zmianach liczby pracujących (jest to podstawowy element popytu na pracę). W latach kiedy bezrobocie wzrastało liczba pracujących spadała, w latach kiedy poziom bezrobocia wykazywał tendencje spadkowe następował wzrost liczby pracujących.

Zależność między liczbą zarejestrowanych bezrobotnych a liczbą pracujących na terenie powiatu wieluńskiego w latach 1995-2005 przedstawiono na poniższym wykresie.



Opracowanie własne na podstawie danych GUS o pracujących w głównym miejscu pracy (bez rolnictwa indywidualnego, bez podmiotów gospodarczych o liczbie pracujących do 9 osób)

Według stanu na koniec 2006r. w ewidencji wieluńskiego urzędu pracy znajdowało się 3495 osób bezrobotnych, czyli o 955 osób mniej, niż w analogicznym okresie 2005r. Obserwowany w 2006 roku spadek liczby osób bezrobotnych jest najwyższy, od 2001r. a poziom bezrobocia na koniec roku jest zbliżony do tego, jaki notowaliśmy w 1993r. a więc najniższy od trzynastu lat.

Wysoki odsetek w ogólnej liczbie bezrobotnych nadal stanowią bezrobotni zamieszkali na terenach wiejskich, których liczba według stanu na koniec analizowanego okresu wynosiła 2321 osób (tj. ponad 66% zarejestrowanych) oraz bezrobotni bez prawa do zasiłku – 87,7% ogółu bezrobotnych. Kobiety stanowiły natomiast 52,3% wszystkich bezrobotnych. W porównaniu z analogicznymi danymi z 2005 roku obserwujemy wzrost wskaźnika udziału osób bezrobotnych pracujących przed zarejestrowaniem się w urzędzie w ogólnej liczbie zarejestrowanych. Obniżeniu ulega natomiast odsetek osób nie posiadających stażu pracy. Spośród osób bezrobotnych zaliczonych przez ustawodawcę do grup szczególnie zagrożonych bezrobociem najliczniejszą populację stanowią długotrwale bezrobotni, osoby nieposiadające kwalifikacji zawodowych oraz w wieku do 25 roku życia. Szczegółowe dane z tego zakresu zawarto w tabeli znajdującej się na stronie 52.

W porównaniu do danych z lat ubiegłych korzystnie ukształtowały się wskaźniki napływu i odpływu z bezrobocia oraz płynności rynku pracy. W końcu grudnia 2006r. wskaźniki napływu do bezrobocia i odpływu z bezrobocia były najwyższe, od sześciu lat i wynosiły odpowiednio 99,8% i 121,3%. Wyższy niż przed rokiem, był również wynoszący 64,5% wskaźnik płynności rynku pracy. Od końca 2003r., odnotowano ponadto stopniowy wzrost wskaźnika wtórnego bezrobocia, stanowiącego stosunek bezrobotnych powracających do rejestracji, do stanu bezrobotnych w ostatnim dniu okresu poprzedzającego okres badany. Według stanu na koniec grudnia 2006r. wynosił on 75,3%.

Stopa bezrobocia ogłoszona przez GUS dla powiatu wieluńskiego na koniec grudnia 2006r. wynosiła 10,0%. W tym samym czasie stopa dla województwa łódzkiego kształtowała się na poziomie 14,8%, a dla całego kraju 14,9%. W analogicznym okresie ubiegłego roku wskaźnik ten kształtował się następująco: powiat wieluński – 12,7%, województwo łódzkie – 17,9%, cały kraj – 17,6%.

Bezrobocie jest zjawiskiem sezonowym, co objawia się w okresowych przyrostach lub spadkach liczby zarejestrowanych w ciągu roku. Najtrudniejsza sytuacja na rynku pracy występuje w miesiącach jesienno zimowych, natomiast o okresie wiosenno-letnim, kiedy uruchamiane są prace sezonowe, głównie w budownictwie, liczba osób pozostających bez pracy ulega obniżeniu.

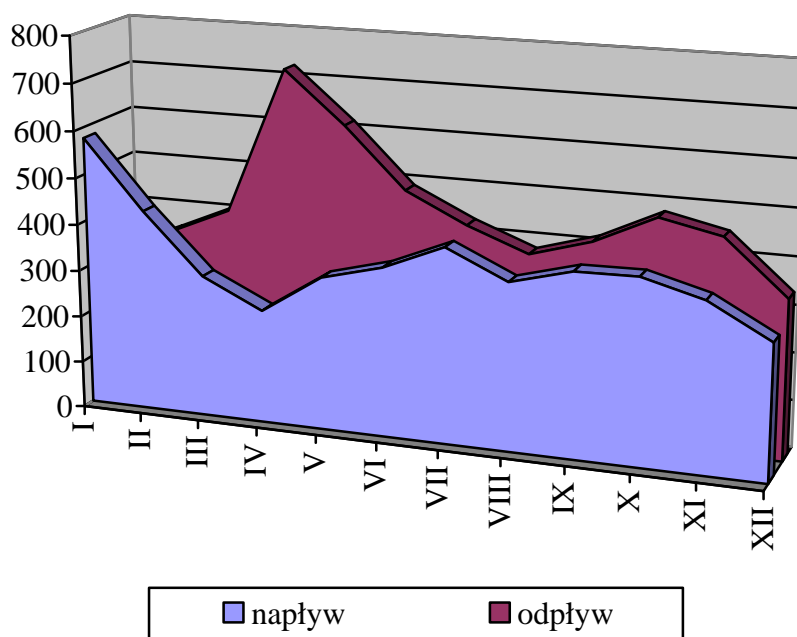
Miesięczne przyrosty/spadki liczby bezrobotnych oraz stopę bezrobocia w poszczególnych miesiącach 2006r. przedstawia poniższe zestawienie.

Miesiąc	Bezrobotni ogółem wg stanu w końcu m-ca	Przyrost / Spadek w stosunku do poprzedniego m-ca		Stopa bezrobocia w końcu m-ca (dane GUS)	Zmiana w stosunku do poprzedniego m-ca
		ogółem	w %	w %	w %
Styczeń	4724	+ 274	6,2	13,4	+ 0,7
Luty	4799	+ 75	1,6	13,5	+ 0,1
Marzec	4690	- 109	2,3	13,3	- 0,2
Kwiecień	4207	- 483	10,3	12,1	- 1,2
Maj	3917	- 290	6,9	11,3	- 0,8
Czerwiec	3787	- 130	3,3	11,0	- 0,3
Lipiec	3774	- 13	0,3	10,9	- 0,1
Sierpień	3751	- 23	0,6	10,8	- 0,1
Wrzesień	3725	- 26	0,7	10,6	- 0,2
Październik	3638	- 87	2,3	10,3	- 0,3
Listopad	3545	- 93	2,6	10,1	- 0,2
Grudzień	3495	- 50	1,4	10,0	- 0,1

V. Bilans bezrobocia.

Na wzrost lub spadek poziomu bezrobocia wpływają dwie wielkości: liczba osób bezrobotnych zarejestrowanych w danym okresie i liczba osób, które w tym samym czasie zostały wyrejestrowane z ewidencji urzędu pracy. Jeżeli liczba wyrejestrowanych jest wyższa od liczby zarejestrowanych poziom bezrobocia obniża się. Z taką sytuacją mamy do czynienia w 2006r., bowiem począwszy od marca aż do końca roku odpływ bezrobotnych z urzędu pracy przewyższał napływ do bezrobocia. Przedstawiono to na poniższym wykresie.

Napływ do bezrobocia i odpływ z bezrobocia w 2006r.

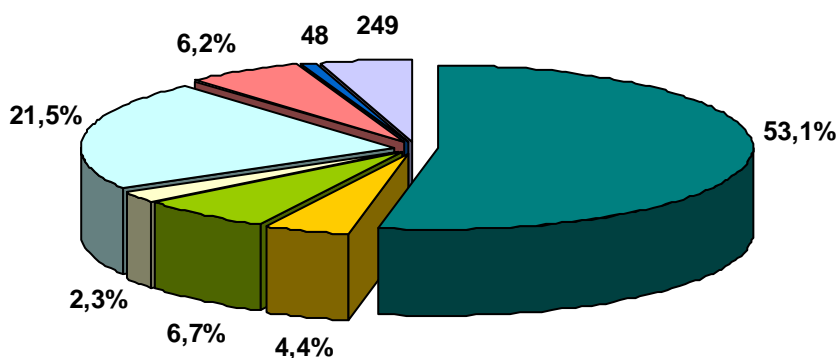


Na przestrzeni IV kwartałów ubiegłego roku w Powiatowym Urzędzie Pracy w Wieluniu status bezrobotnego uzyskało 4441 osób, w tym 2005 kobiet. W porównaniu z liczbą rejestrujących się w 2005 roku obserwujemy spadek poziomu rejestracji o 93 osoby, tj. o ponad 2%.

W strukturze osób rejestrujących się w ubiegłym roku przeważały osoby poprzednio pracujące (ponad 71%), rejestrujące się po raz kolejny (75,5%), mężczyźni (54,9%) oraz osoby zamieszkałe na terenach wiejskich (63,1%). Ponadto wśród osób bezrobotnych zarejestrowanych na przestrzeni 2006r. znaczną grupę stanowiły osoby do 25 roku życia i długotrwale bezrobotni (43,8% i 37,8%) oraz osoby bez kwalifikacji zawodowych (22,2%) i w okresie do 12 m-cy od dnia ukończenia szkoły (17,5%).

W tym samym czasie z ewidencji wieluńskiego urzędu pracy zostało wyłączonych 5396 osób (w tym 2417 kobiet), czyli o 553 osoby więcej, niż w analogicznym okresie 2005 roku. Strukturę odpływu z bezrobocia w 2006r. przedstawia poniższy wykres:

Przyczyny odpływu z bezrobocia w 2006r.



■ podjęcia pracy
■ rozpoczęcie szkolenia
■ rozpoczęcie stażu lub przygotowania zawodowego w miejscu pracy
■ rozpoczęcie prac społecznie użytecznych
■ niepotwierdzenie gotowości
■ dobrowolna rezygnacja
■ nabycie praw emerytalnych lub rentowych
■ inne

Główną przyczyną odpływu były podjęcia pracy – 2865 osób uzyskało zatrudnienie, co stanowiło ponad 53% całego odpływu w analizowanym okresie. Dla porównania w całym województwie łódzkim wskaźnik udziału podjęć pracy w ogólnej liczbie wyłączeń był niższy i wynosił 50%. W strukturze osób zarejestrowanych w PUP w Wieluniu podejmujących pracę zdecydowaną większość (77,4%) stanowiły osoby poprzednio pracujące. Ponadto 62,5% osób zatrudnionych to osoby zamieszkałe na terenach wiejskich a jedynie 41% to kobiety. Wśród osób, które podjęły pracę w 2006r. liczną grupę stanowili długotrwale bezrobotni – 40,3% oraz osoby w wieku do 25 roku życia – 36,6%.

W porównaniu do danych z lat ubiegłych stale rośnie poziom wyłączeń z ewidencji z powodu rozpoczęcia szkolenia, stażu i przygotowania zawodowego w miejscu pracy. Z powyższych form aktywizacji bezrobotnych oraz z prac społecznie użytecznych w 2006r. skorzystało bowiem 739 osób, w tym 409 kobiet. Stanowi to 13,7% ogółu wyłączeń (w analogicznym okresie 2005r. z tej przyczyny wyłączono z ewidencji 403 osoby). Nadal znaczną część odpływu z bezrobocia (21,5%) stanowiły niepotwierdzenia gotowości (w roku 2005 wskaźnik ten był wyższy i wynosił 27,3%). W analogicznym okresie na poziomie całego województwa łódzkiego wskaźnik udziału niepotwierdzeń gotowości w ogólnej liczbie wyłączeń

był wyższy i wyniósł 26,6%. W porównaniu do analogicznego okresu z 2005r. nieznacznie wzrosła w powiecie wieluńskim liczba osób dobrowolnie rezygnujących z pozostawania w ewidencji bezrobotnych.

Szczegółowe dane statystyczne przedstawiające bilans bezrobocia w latach 2005-2006 przedstawia tabela zamieszczona na stronie 53.

VI. Bezrobotni będący w szczególnej sytuacji na rynku pracy.

Zgodnie z przepisami ustawy o promocji zatrudnienia i instytucjach rynku pracy z dnia 20 kwietnia 2004 roku, osobami będącymi w szczególnej sytuacji na rynku pracy są:

- bezrobotni do 25 roku życia,
- bezrobotni długotrwale (czyli osoby pozostające w rejestrze powiatowego urzędu pracy łącznie przez okres ponad 12 miesięcy w okresie ostatnich dwóch lat z wyłączeniem okresów odbywania stażu i przygotowania zawodowego w miejscu pracy),
- bezrobotni powyżej 50 roku życia,
- bezrobotni bez kwalifikacji zawodowych (czyli osoby nieposiadające kwalifikacji do wykonywania jakiegokolwiek zawodu poświadczonych dyplomem świadectwem, zaświadczeniem instytucji szkoleniowej lub innym dokumentem uprawniającym do wykonywania zawodu),
- bezrobotni samotnie wychowujący co najmniej jedno dziecko do 7 roku życia,
- bezrobotni niepełnosprawni,
- osoby w okresie do 12 miesięcy od dnia ukończenia nauki,
- osoby, które ukończyły szkołę wyższą do 27 roku życia.

W końcu grudnia 2006 roku w ewidencji urzędu pozostawało 914 osób bezrobotnych w wieku do 25 roku życia, w tym 568 kobiet. Stanowili oni 26,2% ogółu bezrobotnych, przy czym udział ten jest niższy, niż odnotowany w 2005r, kiedy wynosił 30,4%. W 2006 roku w PUP w Wieluniu zarejestrowały się 1944 osoby bezrobotne należące do omawianej kategorii wiekowej (co stanowiło niemal 44% ogólnego napływu). W tym samym okresie z ewidencji PUP w Wieluniu wyłączono 2231 osób w wieku do 25 roku życia (41,3% łącznej liczby wyrejestrowań), z tego 47% stanowiły podjęcia pracy. Ponadto w analizowanym okresie 151 bezrobotnych należących do tej populacji utraciło status osoby znajdującej się w szczególnej sytuacji na rynku pracy. Dla porównania w skali całego województwa łódzkiego udział bezrobotnych do 25 roku życia w ogólnej ich liczbie wynosił 18,1% - a więc był niższy, niż w powiecie wieluńskim.

Szczególnie niepokojącym zjawiskiem jest wysoki odsetek osób długotrwale bezrobotnych. Długotrwale bezrobotni stanowili w końcu grudnia 2006r. 63,5% ogółu

zarejestrowanych w PUP w Wieluniu i odsetek ten nieznacznie się zwiększył w porównaniu z 2005r. W 2006 roku z ewidencji urzędu wyłączono 2267 osób długotrwale bezrobotnych (42% łącznej liczby wyrejestrowań). Główną przyczyną wyłączeń (51%) były podjęcia pracy. Dla porównania w skali całego województwa łódzkiego udział długotrwale bezrobotnych w ogólnej ich liczbie wynosił 65,4% - a więc był wyższy, niż w powiecie wieluńskim.

W końcu 2006 roku w ewidencji urzędu pozostawały 673 osoby powyżej 50 roku życia, stanowiąc 19,3% ogółu zarejestrowanych bezrobotnych. Udział tej populacji w ogólnej liczbie bezrobotnych również uległ zwiększeniu w porównaniu z 2005r. – o prawie 4 punkty procentowe. W okresie styczeń – grudzień ubiegłego roku zarejestrowano 511 osób należących do omawianej kategorii wiekowej, co stanowiło 11,5% ogólnego napływu. Natomiast w tym samym czasie z ewidencji wyłączono 524 osoby bezrobotne powyżej 50 roku życia (9,7% łącznej liczby wyrejestrowań), z czego jedynie 49,2% stanowiły podjęcia pracy. Dla porównania w skali całego województwa łódzkiego udział bezrobotnych powyżej 50 roku życia w ogólnej ich liczbie wynosił 22,6% - a więc był wyższy, niż w powiecie wieluńskim.

Spośród pozostałych osób znajdujących się w szczególnej sytuacji na rynku pracy najliczniejszą grupą są bezrobotni nie posiadający kwalifikacji zawodowych, których liczba według stanu na koniec grudnia ubiegłego roku wyniosła 949 osób – stanowiąc tym samym 27,2% ogółu osób bezrobotnych pozostających w ewidencji PUP w Wieluniu. W 2006 roku zarejestrowano 988 osób bez kwalifikacji zawodowych. W tym samym okresie zatrudnienie podjęło 486 bezrobotnych należących do omawianej grupy.

W końcu grudnia 2006r. w ewidencji urzędu pozostawało 221 osób w okresie do 12 miesięcy od dnia ukończenia nauki, co stanowiło 6,3% łącznej liczby bezrobotnych. Zdecydowaną większość w tej kategorii bezrobotnych (66,5%), stanowią kobiety. W analizowanym okresie zarejestrowało się 778 osób w okresie do 12 miesięcy od dnia ukończenia nauki, natomiast pracę podjęło 286 absolwentów. Dla porównania w skali całego województwa łódzkiego udział bezrobotnych w okresie do 12 miesięcy od dnia ukończenia nauki w ogólnej ich liczbie wynosił 4,1% - a więc był niższy, niż w powiecie wieluńskim.

Do osób znajdujących się w szczególnej sytuacji na rynku pracy należą również bezrobotni samotnie wychowujący co najmniej jedno dziecko do 7 roku życia. Grupa 87 osób z omawianej kategorii stanowiła 2,5% ogółu bezrobotnych. W 2006r. zarejestrowano 69 osób samotnie wychowujących co najmniej jedno dziecko do 7 roku życia. W tym samym okresie zatrudnienie podjęło 47 bezrobotnych należących do omawianej grupy.

Wśród ogólnej liczby zarejestrowanych w PUP w Wieluniu było również 40 absolwentów szkół wyższych w wieku do 27 roku życia, stanowiąc 1,1% ogółu bezrobotnych. Napływ osób bezrobotnych należących do omawianej kategorii w 2006 roku wyniósł 178 osób. W analizowanym okresie pracę podjęło 84 absolwentów wyższych uczelni w wieku do 27 roku

życia. Dla porównania w skali całego województwa łódzkiego udział bezrobotnych, którzy ukończyli szkołę wyższą w wieku do 27 roku życia w ogólnej ich liczbie wynosił 1% - a więc był zbliżony do notowanego w powiecie wieluńskim.

Szczegółowe dane dotyczące osób będących w szczególnej sytuacji na rynku pracy zostały zawarte w tabeli zamieszczonej na str. 54.

VII. Poziom bezrobocie w poszczególnych jednostkach samorządowych powiatu wieluńskiego

Analizując poziom bezrobocia w poszczególnych gminach powiatu wieluńskiego w końcu 2006r. należy zauważyć, że w sytuacji spadku ogólnej liczby bezrobotnych w skali całego powiatu, w porównaniu z danymi sprzed roku, obniżył się również poziom bezrobocia w Wieluniu i we wszystkich gminach na terenie objętym zakresem działania urzędu. Najbardziej widoczny spadek bezrobocia odnotowano na terenach wiejskich gminy Wieluń - liczba osób zarejestrowanych w ewidencji urzędu, zamieszkałych na tym terenie, obniżyła się w 2006 roku o 28,6%. Analogicznie liczone wskaźniki spadku bezrobocia dla pozostałych jednostek samorządowych w powiecie kształtowały się następująco: miasto Wieluń – 23,5%, gminy: Biała – 15,3%, Czarnożyły – 10,3%, Konopnica – 16,5%, Mokrsko – 28,2%, Osjaków – 18,2%, Ostrówek – 15,9%, Pątnów – 23,1%, Skomlin – 20,1% i Wierzchlas – 17,8%.

W skali całego powiatu wieluńskiego w 2006r. odnotowano spadek, w porównaniu z rokiem poprzednim poziomu rejestracji o nieco ponad 2%. Podobnie sytuacja wyglądała w mieście i gminie Wieluń oraz w gminach Konopnica, Mokrsko i Pątnów, przy czym najwyższy spadek, wynoszący 9,7% odnotowano na terenie gminy Mokrsko. W pozostałych gminach powiatu wieluńskiego poziom rejestracji w roku ubiegłym był wyższy, niż w 2005r. (najwyższy wzrost, wynoszący 26,2% odnotowano w gminie Czarnożyły).

Na spadek poziomu bezrobocia w Wieluniu i na terenie wszystkich gmin w powiecie wpłynęła przede wszystkim wyższa od liczby rejestrujących się skala odpływu bezrobotnych z ewidencji urzędu. Należy także podkreślić, że we wszystkich gminach, podobnie jak w skali całego powiatu, liczba osób wyrejestrowanych była wyższa, niż w 2005r. Wzrosła również, w porównaniu do danych z 2005r. we wszystkich jednostkach samorządowych powiatu liczba podjęć pracy. Najwyższy wzrost odnotowano wśród osób bezrobotnych zamieszkałych na terenach wiejskich w gminie Wieluń (ponad 34%) oraz w gminach Mokrsko i Wierzchlas (odpowiednio 20,9% i 19,6%).

Sytuację na rynku pracy obrazuje również wskaźnik płynności rynku pracy, który w skali całego powiatu przekroczył 64%. Analizując płynność rynku pracy w podziale na poszczególne jednostki samorządu terytorialnego należy podkreślić, iż stosunek liczby bezrobotnych

podejmujących pracę do osób rejestrujących się w urzędzie osiągnął najwyższą wartość w gminach: Mokrsko (79,3%), Wierzchlas (66,8%) oraz na terenach wiejskich w gminie Wieluń (74%), natomiast najniższą, wynoszącą 53% w gminie Czarnożyły.

Wśród bezrobotnych zarejestrowanych w wieluńskim urzędzie pracy kobiety stanowiły 52,3% ogółu. Tak więc w skali powiatu wśród bezrobotnych występuje przewaga kobiet. Podobną sytuację odnotowano w pięciu gminach oraz na terenie Wielunia, przy czym najwyższy udział kobiet w ogólnej liczbie bezrobotnych, wynoszący 58,3% wystąpił w gminie Mokrsko. W pozostałych jednostkach samorządowych powiatu wieluńskiego liczba bezrobotnych kobiet jest niższa, niż liczba pozostających bez pracy mężczyzn. Udział kobiet w ogólnej liczbie bezrobotnych wynosił na przykład w gminie Osjaków 44,2% a w gminie Konopnica 46,4%.

Wśród bezrobotnych pozostających w ewidencji urzędu pracy tylko 12,3% osób posiada prawo do zasiłku dla bezrobotnych. Mniej korzystnie wskaźnik ten ukształtował się w gminach Konopnica (12,0%), Mokrsko (10,2%), Osjaków (10,4%), Ostrówek (11,4%), Wierzchlas (9,7%) i na terenach wiejskich w gminie Wieluń, gdzie wynosił (7,5%). Najwyższy odsetek bezrobotnych posiadających prawo do zasiłku w ogólnej ich liczbie odnotowano na terenie gminy Czarnożyły – 16,6%.

Analizując poziom bezrobocia w poszczególnych jednostkach samorządu terytorialnego pod względem liczebności grup znajdujących się w szczególnej sytuacji na rynku pracy należy zauważyć, że niemal we wszystkich kategoriach bezrobotnych występują różnice pomiędzy udziałem danej populacji w ogólnej liczbie zarejestrowanych na poziomie powiatu i poszczególnych gmin. Bezrobotni do 25 roku życia stanowią 26,2% ogólnej liczby bezrobotnych w powiecie wieluńskim, podczas gdy na przykład w Wieluniu – 18,7%. Największą populację omawianej kategorii bezrobotnych odnotowano w gminie Skomlin – 35%. Podobnie kształtują się wskaźniki dla osób, które ukończyły szkołę wyższą do 27 roku życia i dla absolwentów. Procentowy udział bezrobotnych w wieku do 27 roku życia, którzy ukończyli szkołę wyższą, w ogólnej liczbie zarejestrowanych wyniósł w skali powiatu 1,1%, w gminie Czarnożyły – 2,5% a w gminach Biała i Skomlin ta kategoria bezrobotnych nie wystąpiła. Analogiczne dane dla absolwentów są następujące: powiat – 6,3%, Mokrsko – 9,2%, Skomlin 4,2%. Liczba pozostających w ewidencji urzędu osób powyżej 50 roku życia wyniosła 673 i stanowiła 19,3% ogółu. W większości gmin (za wyjątkiem Czarnożyły) udział omawianej kategorii osób bezrobotnych był niższy od odnotowanego w skali powiatu, przy czym najniższą wartość osiągnął w gminie Skomlin – 9,1%. Jedynie w gminie Czarnożyły oraz na terenie miasta i gminy Wieluń był wyższy, niż w całym powiecie i wynosił odpowiednio: Czarnożyły – 22,9%, miasto – 23,5%, tereny wiejskie w gminie Wieluń – 20,6%. Najwyższy odsetek osób długotrwale bezrobotnych, czyli pozostających w ewidencji urzędu łącznie przez okres ponad 12 miesięcy w okresie ostatnich 2 lat (z wyłączeniem okresów odbywania stażu lub

przygotowania zawodowego w miejscu pracy) odnotowano na terenach wiejskich w gminie Wieluń (68,7%) oraz w gminie Ostrówek (67,5%), natomiast w mniejszym stopniu zagrożeni bezrobociem długotrwałym są mieszkańcy gminy Biała (55,8%) czy też Pątnów (58,2%). Wśród bezrobotnych zarejestrowanych w urzędzie 27,2% osób nie posiada kwalifikacji zawodowych. Mniej korzystnie wskaźnik ten kształtował się między innymi w gminach Czarnożyły (33,8%), Konopnica (30,2%), Osjaków (30,8%) i na terenach wiejskich w gminie Wieluń, gdzie wynosił (32,5%). Najniższy odsetek osób bez kwalifikacji zawodowych odnotowano wśród bezrobotnych zamieszkałych na terenie gminy Biała – 21,6%.

Szczegółowe dane z zakresu bezrobocia w poszczególnych jednostkach samorządowych przedstawiono w tabelach zamieszczonych na str. 49, 50 i 51.

VIII. Wybrane kategorie bezrobotnych.

A. KOBIECY.

Liczba bezrobotnych kobiet zarejestrowanych w urzędzie pracy w końcu grudnia 2006 roku wynosiła 1829 osób, co stanowi 52,3% ogółu bezrobotnych. Warto podkreślić, iż w porównaniu z analogicznym okresem 2005r. udział kobiet w ogólnej liczbie bezrobotnych zwiększył się o niemal 2 punkty procentowe. Z ogólnej liczby zarejestrowanych w końcu 2006r. kobiet tylko 161 osób posiadało prawo do zasiłku. Najliczniejszą grupę w omawianej kategorii stanowią kobiety zamieszkałe na terenach wiejskich – 63,8%, długotrwale bezrobotne – 66,8% oraz w wieku do 25 roku życia – nieco ponad 31%. Kobiety stanowią również większość wśród bezrobotnych samotnie wychowujących co najmniej jedno dziecko do 7 roku życia – prawie 97% oraz osób w okresie do 12 miesięcy od dnia ukończenia nauki – 66,5%. Wśród kobiet zarejestrowanych w urzędzie 143 posiadały wykształcenie wyższe (tj. 7,8%), 822 wykształcenie policealne i średnie (prawie 45%), natomiast 864 osoby legitymowały się wykształceniem zasadniczym zawodowym i niższym (tj. 47,2%). Analizując strukturę kobiet według poziomu wykształcenia w końcu 2006r. w odniesieniu do wyodrębnionych grup osób bezrobotnych znajdujących się w szczególnej sytuacji na rynku pracy należy podkreślić, iż największe problemy ze znalezieniem zatrudnienia mają kobiety o najniższym poziomie wykształcenia, bowiem stanowią one największy odsetek wśród kobiet długotrwale bezrobotnych. Ponadto 30,1% ogółu zarejestrowanych kobiet to osoby nieposiadające żadnego doświadczenia zawodowego, a staż pracy ponad 37% nie przekracza 5 lat.

Na przestrzeni minionych dwunastu miesięcy zarejestrowano w urzędzie 2005 kobiet, co stanowi 45,1% napływu w tym okresie. Niestety jednak wskaźnik ten jest nieco mniej korzystny, niż w 2005 roku, bowiem liczba rejestrujących się kobiet jest wyższa o 88 osób. Wśród rejestrujących się kobiet przeważały osoby, które zarejestrowały się po raz kolejny (71,6%), osoby zamieszkałe na wsi (62,8%), osoby poprzednio pracujące (62,2%), w wieku do

25 roku życia (51,1%) oraz długotrwale bezrobotne (41,3%). Wskaźnik napływu do bezrobocia w populacji bezrobotnych kobiet wyniósł w ubiegłym roku 89,5% i był niższy niż dla ogółu bezrobotnych o ponad 10 punktów procentowych.

W tym samym czasie z ewidencji bezrobotnych w wieluńskim urzędzie wyrejestrowano 2417 kobiet, co stanowi 44,8% wszystkich wyłączeń w omawianym okresie. Liczba kobiet wyłączonych z ewidencji urzędu była wyższa do odnotowanej w 2005r. o niemal 19%. Jednocześnie wskaźnik odpływu kobiet był niższy, niż dla ogółu bezrobotnych i wynosił 107,9%. Główne przyczyny odpływu kobiet z rejestru bezrobotnych były następujące: 1175 osób podjęło pracę a 481 nie potwierdziło gotowości do jej podjęcia. W populacji kobiet, które podjęły zatrudnienie przeważały osoby posiadające doświadczenie zawodowe – 69,7%, zamieszkałe na terenach wiejskich – 62,4% oraz długotrwale bezrobotne – nieco ponad 44%. Jednocześnie 409 kobiet, tj. niemal 17% wyłączono z ewidencji z powodu rozpoczęcia szkolenia, stażu, przygotowania zawodowego lub prac społecznie użytecznych.

Wybrane dane statystyczne dotyczące bezrobotnych kobiet wg stanu na koniec grudnia oraz elementy bilansu bezrobocia wśród kobiet w latach 2004-2006 znajdują się w poniższej tabeli.

Bezrobotne kobiety	Wyszczególnienie				
	stan na koniec		Dynamika rok 2004=100	stan na koniec 2006r.	Dynamika rok 2005=100
	2004r.	2005r.			
Ogółem	2357	2241	95,1	1829	81,6
w % do ogółu bezrobotnych	49,5	50,4	X	52,3	X
bez prawa do zasiłku	2164	2049	94,7	1668	81,4
zamieszkałe na wsi	1501	1421	94,7	1167	82,1
dotychczas niepracujące	707	693	98,0	550	79,4
Wybrane elementy bilansu bezrobocia wśród kobiet w okresie;					
Wyszczególnienie	rok		Dynamika rok 2004=100	rok 2006r.	Dynamika Rok 2005=100
	2004r.	2005r.			
napływ	1754	1917	109,3	2005	104,6
odpływ	2038	2033	99,8	2417	118,9
podjęcia pracy	1001	959	95,8	1175	122,5
rozpoczęcia, stażu	127	156	122,8	268	171,8
niepotwierdzenia gotowości	549	537	97,8	481	89,6

B. BEZROBOTNI BEZ PRAWA DO ZASIŁKU.

W końcu grudnia 2006r. tylko 12,3% bezrobotnych posiadało prawo do zasiłku. W porównaniu z analogicznym okresem 2005r. sytuacja w tym zakresie jest nieco korzystniejsza, ponieważ wówczas udział bezrobotnych z prawem do zasiłku w ogólnej ich liczbie wynosił 11,7%. Grupą uprzywilejowaną pod względem przysługiwania zasiłku dla bezrobotnych są bezrobotni w wieku powyżej 50 roku życia posiadający co najmniej dwudziestoletni staż pracy, bowiem świadczenie to przysługuje im przez okres 12 miesięcy. Dlatego też w populacji tej występuje najwyższy odsetek osób uprawnionych do zasiłku dla bezrobotnych, wynoszący w końcu 2006r. 23,6%.

Osoby bez prawa do zasiłku stanowiły 87,7% ogółu bezrobotnych, co oznacza, że tylko co ósma zarejestrowana osoba bezrobotna korzysta z zasiłku dla bezrobotnych.

Struktura omawianej populacji przedstawia się następująco: kobiety stanowią prawie 54,4% wszystkich bezrobotnych bez prawa do zasiłku, zamieszkali na wsi – 67,1%, osoby do 25 roku życia – 27,6%, długotrwale bezrobotni – 71,8% a bez kwalifikacji zawodowych – 28,5%. Jednocześnie wśród osób samotnie wychowujących co najmniej jedno dziecko do 7 roku życia osoby bez prawa do zasiłku stanowiły 92%.

Wybrane dane na temat bezrobotnych bez prawa do zasiłku z lat 2004-2006 zamieszczono w tabeli znajdującej się na str. 55.

C. NIEPEŁNOSPRAWNI I POSZUKUJACY PRACY.

Na koniec grudnia 2006r. w rejestrach PUP pozostawało 95 osób niepełnosprawnych posiadających status bezrobotnego, w tym 68 zarejestrowanych w urzędzie po raz kolejny. Liczba osób bezrobotnych niepełnosprawnych od kilku lat wykazuje tendencję rosnącą. Z ogólnej liczby niepełnosprawnych bezrobotnych zarejestrowanych w końcu ubiegłego roku 79 osób przed zarejestrowaniem się w PUP w Wieluniu pracowało a 35 osób zamieszkuje na wsi. Większość niepełnosprawnych to mężczyźni (niemal 52%), osoby z wykształceniem podstawowym i podstawowym nieukończonym (32,6%), zasadniczym zawodowym (41,1%), o lekkim stopniu niepełnosprawności (64,2%) oraz posiadające staż pracy (83,2%). Główną przyczyną niepełnosprawności osób zarejestrowanych w PUP są choroby narządów ruchu – 36 osób z ogółu. Ponadto 27,4% niepełnosprawnych stanowią osoby bez kwalifikacji zawodowych, a ponad 49% bezrobotnych niepełnosprawnych to osoby w wieku powyżej 45 roku życia.

Strukturę według wieku i poziomu wykształcenia zarejestrowanych niepełnosprawnych bezrobotnych w końcu roku w latach 2004 – 2006 przedstawia poniższa tabela.

Struktura bezrobotnych niepełnosprawnych ze względu na:	stan na 31.12.2004r.		stan na 31.12.2005r.		stan na 31.12.2006r.	
	ogółem	kobiety	ogółem	kobiety	ogółem	kobiety
wiek						
18 – 24 lata	13	6	16	6	16	9
25 – 34 lata	16	7	21	7	18	6
35 – 44 lata	13	8	10	6	14	8
45 – 54 lata	27	14	32	13	33	19
55 – i więcej	10	1	13	5	14	4
poziom wykształcenia						
Wyższe	0	0	0	0	2	0
policealne i średnie zawodowe	14	5	13	4	16	11
LO	4	2	12	5	7	5
zasadnicze zawodowe	27	14	35	13	39	15
podstawowe i niższe	34	15	32	15	31	15
Razem	79	36	92	37	95	46

W ciągu całego roku 2006 zarejestrowano w wielunińskim urzędzie pracy 130 niepełnosprawnych osób bezrobotnych, czyli o 25 osób więcej niż przed rokiem. W tym samym czasie wyłączono z ewidencji 160 niepełnosprawnych, z czego pracę podjęło 76 osób (w roku 2005 wyłączono ogółem 105 osób z tego z powodu podjęcia pracy – 64 osoby). Dane dotyczące liczby niepełnosprawnych rejestrujących się i podejmujących pracę w latach 2001-2006 przedstawiono w tabeli poniżej.

Wyszczególnienie	Bezrobotni niepełnosprawni				Oferty pracy dla niepełnosprawnych	
	zarejestrowani		podjęcia pracy			
	ogółem	dynamika w stosunku do roku poprzedniego	ogółem	dynamika w stosunku do roku poprzedniego	Ogółem	dynamika w stosunku do roku poprzedniego
2001r.	31	124,0	31	182,4	78	105,4
2002r.	37	119,4	41	132,3	55	70,5
2003r.	50	135,1	52	126,8	46	83,6
2004r.	69	138,0	62	119,2	67	145,7
2005r.	105	152,2	64	103,2	60	89,6
2006r.	130	123,8	76	118,8	28	46,7

W ewidencji PUP w końcu grudnia 2006r. pozostawały również 152 osoby poszukujące pracy. W grupie tej było 29 osób niepełnosprawnych i niepozostających w zatrudnieniu. Wśród

osób poszukujących pracy, posiadających orzeczenie o niezdolności do pracy, ponad 65% stanowiły osoby zarejestrowane po raz kolejny, 48,3% populacji zamieszkuje na terenach wiejskich. Ponadto 25 osób pobiera świadczenie rentowe z tytułu niezdolności do pracy.

Wybrane dane dotyczące struktury osób poszukujących pracy, niepozostających w zatrudnieniu i niepełnosprawnych są następujące:

- niemal 59% stanowią osoby w wieku powyżej 45 roku życia,
- 44,8% osób posiada umiarkowany stopień niepełnosprawności,
- 34,5% osób nie posiada stażu pracy,
- 55,2% ogółu posiada wykształcenie zasadnicze zawodowe,
- 44,8 % pozostaje w ewidencji urzędu przez okres dłuższy, niż rok.

IX. Struktura bezrobocia.

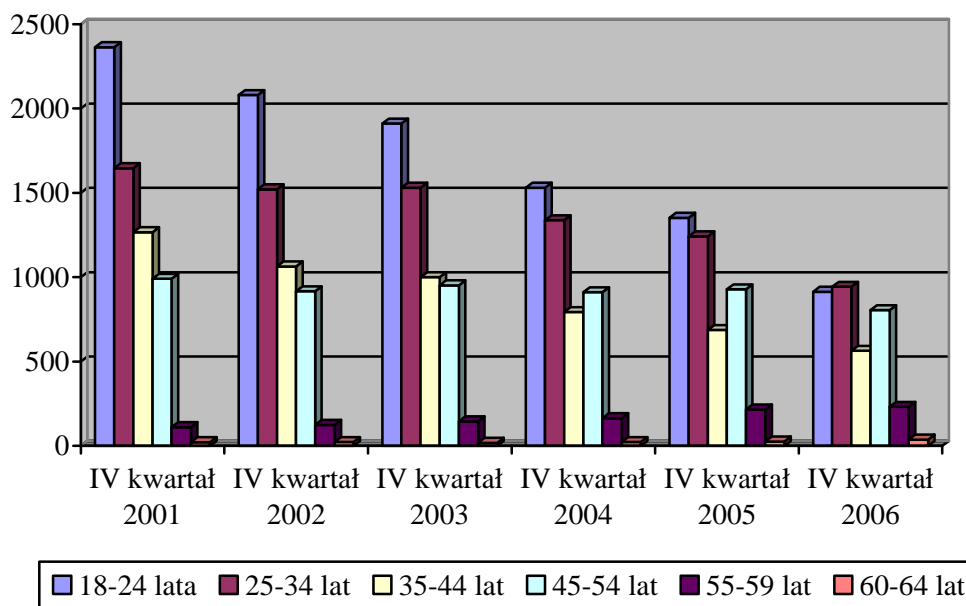
A. BEZROBOTNI WEDŁUG WIEKU.

Analizując strukturę bezrobocia według wieku od kilku już lat wskazujemy na wysoki udział osób w wieku od 18 do 24 lat w ogólnej liczbie bezrobotnych. Bezrobocie ludzi młodych nadal pozostaje jednym z najważniejszych problemowych obszarów rynku pracy w skali naszego powiatu, bowiem ich udział w ogólnej liczbie zarejestrowanych wynosi 26,2%, podczas gdy analogiczny wskaźnik dla całego województwa łódzkiego wynosił 18,1%. Należy jednak podkreślić, że w tym przypadku widoczna jest tendencja spadkowa, ponieważ od końca 2003r. udział osób z tej grupy wiekowej w liczbie zarejestrowanych ogółem obniżył się o ponad 8 punktów procentowych. W końcu grudnia 2006 roku w rejestrach PUP w Wieluniu było 914 osób do 24 roku życia (w tym 568 kobiet). Podkreślić należy, że 62,1% bezrobotnych w wieku od 18 do 24 lat stanowią kobiety, 48,9% długotrwale bezrobotni a 29,1% - osoby bez kwalifikacji zawodowych.

Poza osobami w wieku od 18 do 24 lat równie wysoki odsetek w strukturze bezrobotnych stanowią osoby w wieku od 25 do 34 lat, które na koniec grudnia 2006 roku stanowiły 27% ogółu zarejestrowanych bezrobotnych. W porównaniu ze stanem z końca 2005r. udział tej grupy wiekowej w ogólnej liczbie bezrobotnych również uległ obniżeniu. Wzrósł natomiast, w porównaniu do lat ubiegłych, odsetek osób powyżej 45 roku życia i właśnie w tej grupie wiekowej odnotowano najwyższy odsetek długotrwale bezrobotnych (72,7%) oraz osób bez kwalifikacji zawodowych (36,8%).

Dane z tego zakresu przedstawia wykres oraz tabela zamieszczona na stronie 57.

Bezrobotni według wieku



B. BEZROBOTNI WEDŁUG POZIOMU WYKSZTAŁCENIA.

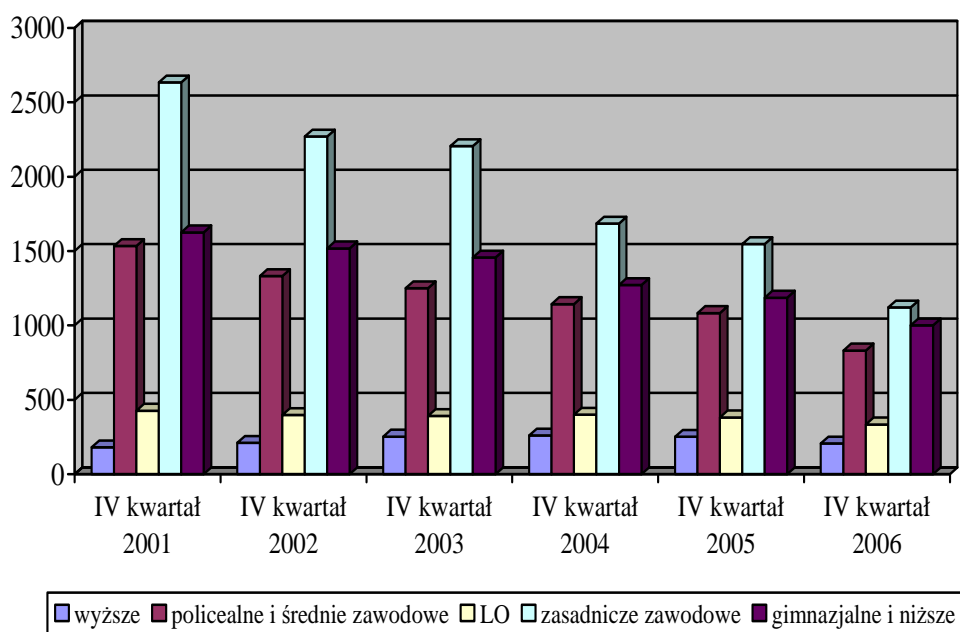
Jak wynika z analizy struktury bezrobotnych mimo, że sytuacja osób z wyższym wykształceniem na rynku pracy jest najkorzystniejsza ponieważ krócej, niż inni bezrobotni oczekują na podjęcie zatrudnienia (ich udział w ogólnej liczbie długotrwale bezrobotnych był niższy, niż osób o niższym poziomie wykształcenia), to jednak odsetek tej populacji systematycznie rośnie, mimo ogólnego spadku poziomu bezrobocia. Wskaźnik udziału osób legitymujących się dyplomem wyższej uczelni w ogólnej liczbie bezrobotnych nieznacznie zwiększył się w stosunku do stanu w końcu 2005r. i wynosił w końcu grudnia 2006r. 5,9%.

Utrzymującą się niekorzystną cechą bezrobocia, wynikającą z niekorzystnej struktury ludności naszego powiatu ze względu na poziom wykształcenia, są niskie kwalifikacje zawodowe zarejestrowanych w urzędzie bezrobotnych. W strukturze bezrobocia wg wykształcenia nadal najliczniejszą grupę stanowią osoby posiadające wykształcenie zasadnicze zawodowe, przy czym zdecydowana większość tej grupy to mężczyźni (57,6%). Ponadto ponad 65% osób z wykształceniem zasadniczym zawodowym to osoby długotrwale bezrobotne a niemal 20% stanowią bezrobotni do 25 roku życia. W porównaniu z analogicznym okresem 2005r. liczba bezrobotnych, którzy ukończyli szkołę zasadniczą zawodową obniżyła się o 426 osób, tj. o ponad 27%. W równie trudnej sytuacji na wieluńskim rynku pracy są osoby z wykształceniem gimnazjalnym i niższym, stanowiące w końcu grudnia 2006r. 28,6% ogółu zarejestrowanych. Udział tej populacji w ogólnej liczbie zarejestrowanych w urzędzie był wyższy niż przed rokiem. Ponadto wskaźnik długotrwałego bezrobocia wśród osób z wykształceniem gimnazjalnym i niższym był znacznie wyższy, niż analogiczny wskaźnik liczony w odniesieniu do ogólnej liczby zarejestrowanych w urzędzie. Wśród osób z wykształceniem gimnazjalnym i niższym dominują mężczyźni stanowiąc 61,1% populacji.

W 2006r. nieznacznie obniżeniu uległa również liczba osób bezrobotnych z wykształceniem policealnym i średnim zawodowym. Analizowana grupa zarejestrowanych liczyła w końcu 2006r. 832 osoby, stanowiąc 23,8% ogółu bezrobotnych. W populacji tej największy odsetek stanowią kobiety (67,8%) oraz długotrwale bezrobotni (60,5%).

Dane z tego zakresu przedstawia wykres oraz tabela zamieszczona na stronie 56.

Bezrobotni według wykształcenia



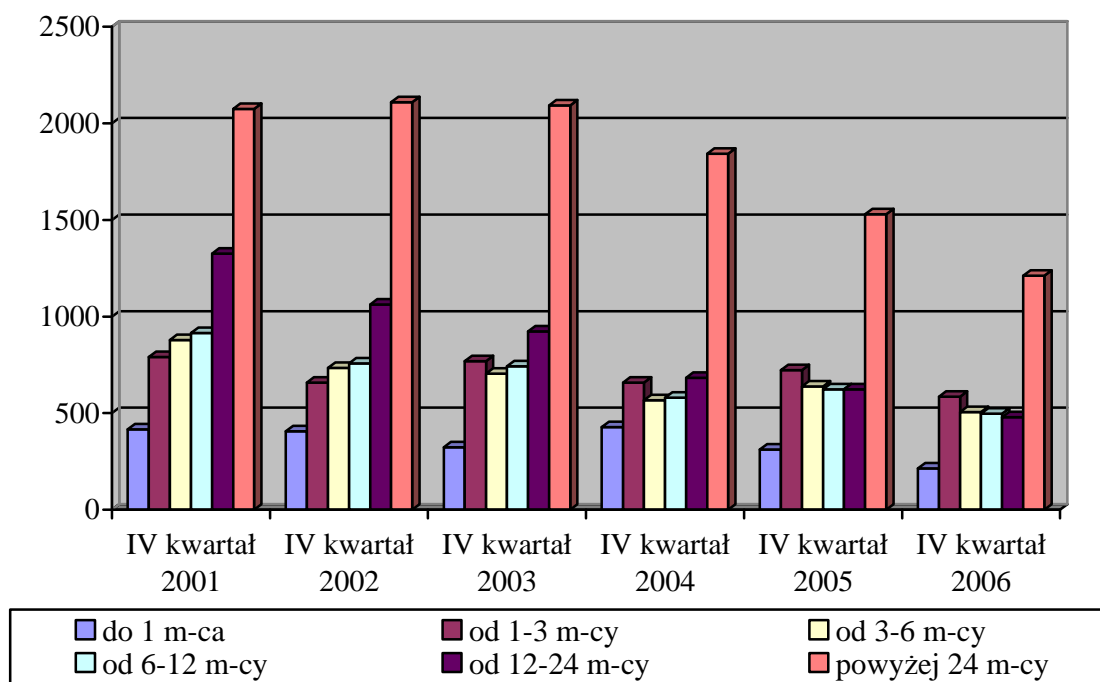
C. BEZROBOTNI WEDŁUG CZASU POZOSTAWANIA BEZ PRACY.

Niekorzystnym zjawiskiem na rynku pracy zarówno na terenie powiatu wieluńskiego, jak również w skali województwa jest wydłużający się okres pozostawania bez pracy, o czym świadczy wyższy, niż przed rokiem, wynoszący 63,5%, odsetek osób pozostających w rejestrze powiatowego urzędu pracy łącznie przez ponad 12 miesięcy w okresie ostatnich dwóch lat (analogiczny wskaźnik dla całego województwa łódzkiego wynosił 65,4%). Według stanu na koniec 2006 roku problemem długotrwałego bezrobocia częściej doświadczane były kobiety, które stanowiły 55% ogółu długotrwanie bezrobotnych.

Porównując aktualne dane dotyczące struktury bezrobotnych według czasu pozostawania bez pracy z analogicznym okresem 2005 roku należy zauważyć, iż obniżył się udział w ogólnej liczbie bezrobotnych osób pozostających w ewidencji urzędu od 12 do 24 miesięcy, natomiast wzrósł odpowiednio wskaźnik dla osób zarejestrowanych w PUP od 1 do 12 miesięcy oraz powyżej 24 miesięcy. Analiza czasu pozostawania bez pracy wśród bezrobotnych należących do grup znajdujących się w szczególnej sytuacji na rynku pracy wskazuje, iż 46,5% osób powyżej 50 roku życia i 41,4% bezrobotnych bez kwalifikacji zawodowych pozostaje w ewidencji urzędu dłużej niż 24 miesiące.

Dane z tego zakresu przedstawia wykres oraz tabela zamieszczona na stronie 57.

Bezrobotni według czasu pozostawania bez pracy



D. BEZROBOTNI WEDŁUG STAŻU PRACY.

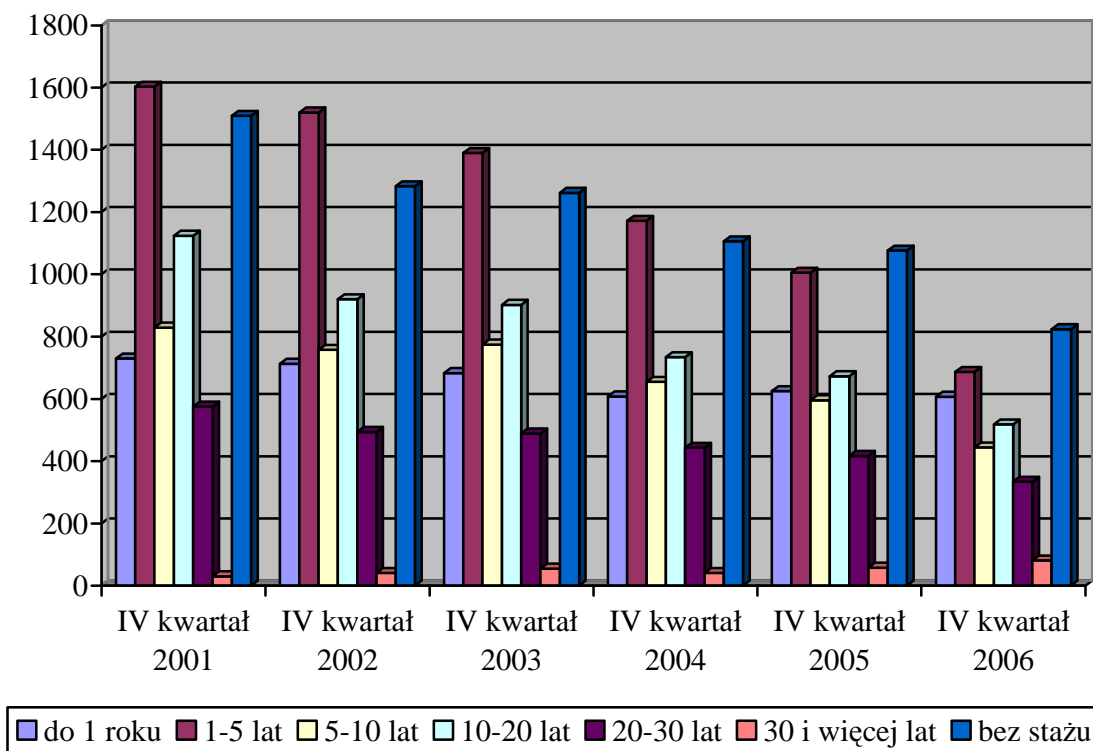
Jednym z najczęstszych wymogów pracodawców wobec kandydatów na pracowników jest posiadanie odpowiedniego doświadczenia zawodowego. Dlatego też mniejsze trudności ze znalezieniem pracy mają osoby posiadające staż pracy. Powyższą tezę potwierdza analiza struktury bezrobotnych według stażu pracy, bowiem najwyższy odsetek wśród osób zarejestrowanych w urzędzie stanowią osoby nieposiadające stażu pracy (23,6%). W stosunku do stanu z końca 2005 roku wskaźnik ten uległ nieznacznemu zmniejszeniu. W grupie bezrobotnych nieposiadających doświadczenia zawodowego przeważały kobiety a wskaźnik długotrwałego bezrobocia wynosił 57,5%.

Wśród wszystkich pozostających w ewidencji PUP bezrobotnych posiadających staż pracy 48,4% stanowią osoby, których doświadczenie zawodowe nie przekracza 5 lat. Z analizy danych statystycznych wynika, że najmniej liczną grupą wśród osób zarejestrowanych w PUP są bezrobotni posiadający ponad dwudziestoletni staż pracy, chociaż ich udział w ogólnej liczbie zarejestrowanych jest wyższy, niż w latach ubiegłych.

Analiza struktury bezrobocia według stażu pracy, w powiązaniu z okresem pozostawania w ewidencji bezrobotnych wskazuje, że najbardziej zagrożone bezrobociem długotrwałym są osoby, których doświadczenie zawodowe nie przekracza 5 lat oraz bezrobotni ze stażem pracy od 10 do 20 lat. Najniższy odsetek bezrobocia długotrwałego odnotowano wśród osób, których doświadczenie zawodowe przekracza 30 lat.

Dane dotyczące struktury bezrobotnych według stażu pracy przedstawia wykres oraz tabela znajdująca się na stronie 56.

Bezrobotni według stażu pracy



X. Bezrobotni według zawodów.

Wśród bezrobotnych rejestrujących się w 2006r., jak i zarejestrowanych na koniec tego okresu, największą grupę stanowią osoby bez zawodu. Liczebność tej populacji była nieco mniejsza od notowanej w końcu grudnia 2005r. Wzrósł jednak poziom rejestracji w tej grupie bezrobotnych – 2005r. – 1124 osoby, 2006r. – 1286 bezrobotnych.

W okresie styczeń – grudzień 2006r., podobnie jak przed rokiem, spośród osób posiadających zawód najczęściej rejestrowały się osoby z grupy zawodowej „robotnicy obróbki metali i mechanicy maszyn i urządzeń” (głównie pozostali mechanicy pojazdów samochodowych – 118 osób i ślusarze – 109 osób). W analizowanym okresie zarejestrowało się ponadto 415 przedstawicieli „średniego personelu technicznego” oraz 320 „pracowników pozostałych specjalności” (głównie technicy ekonomiści – 195 osób). W porównaniu z 2005 rokiem zmniejszyła się zarówno liczba rejestrujących się „robotników obróbki metali i mechaników maszyn i urządzeń” (o 75 osób), jak i bezrobotnych z grup „technicy i inny średni personel” oraz „pracownicy pozostałych specjalności” (o 72 osoby).

Wśród rejestrujących się w poprzednim roku kobiet przeważały osoby bez zawodu (591 kobiet), posiadające zawód sprzedawcy (około 158 osób), technika handlowca (57 osób),

kucharki (110 osób), technika ekonomisty (163 kobiety), krawcowej bądź szwaczki (84 osoby) lub techników technologii żywności lub żywienia (64 osoby).

Według stanu na koniec grudnia 2006r., podobnie jak rok wcześniej, około 13% bezrobotnych zarejestrowanych w urzędzie posiadało zawód z grupy „robotnicy obróbki metali i mechanicy maszyn i urządzeń” (w tym głównie mechanicy pojazdów samochodowych). Ponadto do najliczniejszych grup zawodowych należą: „pracownicy usług osobistych i ochrony” (głównie kucharze, kelnerzy i fryzjerzy), „górnicy i robotnicy budowlani” (w tym przede wszystkim murarze, technolodzy robót wykończeniowych w budownictwie i malarze budowlani), „pracownicy pozostałych specjalności” (głównie technicy ekonomiści i technicy handlowcy) „technicy i inny średni personel” (przede wszystkim technicy budownictwa i technicy mechanicy) oraz „modelki, sprzedawcy i demonstratorzy”.

Sytuację na wielunińskim rynku pracy obrazuje zestawienie liczby ofert pracy zgłoszonych przez pracodawców i pozyskanych przez PUP z liczbą zarejestrowanych bezrobotnych według grup zawodów. Najwięcej wolnych miejsc pracy pozostających w dyspozycji urzędu w 2006 roku skierowanych było do osób o niskich kwalifikacjach z grup „robotnicy pomocniczy w górnictwie, przemyśle, budownictwie i transporcie” oraz „pracownicy przy pracach prostych w handlu i usługach”. W dyspozycji urzędu znajdowało się ponadto 85 ofert w zawodzie pracownik administracyjny, 64 wolne miejsc pracy dla magazynierów, 153 oferty dla techników prac biurowych, 119 ofert dla sprzedawców, 62 oferty dla ślusarzy, 100 wolnych miejsc pracy dla szwaczek, 252 oferty dla robotników pomocniczych w przemyśle przetwórczym oraz 228 ofert dla robotników gospodarczych.

Szczegółowe dane z tego zakresu zawarto w tabeli znajdującej się na str. 58.

XI. Bezrobotni według rodzaju działalności ostatniego miejsca pracy.

Przeważającą większość ogółu bezrobotnych rejestrujących się w urzędzie pracy stanowią, podobnie jak w latach poprzednich osoby, które pracowały przed zarejestrowaniem się. W końcu 2006r. grupa osób poprzednio pracujących liczyła 2671 osób, co stanowi 76,4% ogółu bezrobotnych. Wśród wszystkich poprzednio pracujących 70,7% stanowiły osoby pracujące w sektorze prywatnym.

Najbardziej liczną grupą, zarówno wśród osób pozostających w ewidencji urzędu w końcu grudnia 2006r., jak i rejestrujących się na przestrzeni 2006r., stanowiły osoby poprzednio pracujące w sektorze przetwórstwa przemysłowego. W analizowanym okresie zarejestrowano 1090 osób z tej grupy, co stanowi 24,5% wszystkich rejestracji, natomiast według stanu na koniec grudnia populacja ta liczyła 777 osób, tj. 22,2% ogółu bezrobotnych.

Również liczną grupę rejestrujących się w ubiegłym roku stanowiły osoby poprzednio zajmujące się handlem hurtowym i detalicznym, naprawą pojazdów samochodowych, motocykli oraz art. użytku osobistego i domowego – 502 bezrobotnych, osoby pracujące w branży budowlanej - 388 bezrobotnych oraz osoby zajmujące się działalnością usługową, komunalną, społeczną i indywidualną – 359 osób.

Wyżej wymienione grupy osób oraz populacja bezrobotnych pracujących poprzednio w administracji publicznej były również najliczniejsze według stanu na koniec analizowanego okresu i stanowiły odpowiednio 15,3%, 7,9%, 8,7% i 7,6% ogółu bezrobotnych.

Analizowana sytuacja jest podobna do tej sprzed roku, kiedy również największy odsetek bezrobotnych stanowiły osoby pracujące w w/w branżach.

Szczegółowe dane dotyczące bezrobotnych według rodzaju działalności ostatniego miejsca pracy zostały zawarte w tabeli znajdującej się na str. 59.

XII. Struktura bezrobotnych zamieszkałych w jednostkach samorządowych powiatu wieluńskiego.

Zarówno w skali całego powiatu wieluńskiego, jak również w poszczególnych gminach, najliczniejszą grupą bezrobotnych są osoby w wieku od 18 do 24 roku życia. Podczas gdy na terenie powiatu ich udział w ogólnej liczbie bezrobotnych w końcu 2006r. ukształtował się na poziomie 26,2%, to w niektórych gminach był wyższy i wynosił: na terenie gminy Skomlin – 35%, w gminie Biała – 33,7%, w gminie Pątnów – 32,9%, na terenie gminy Mokrsko – 32%. Natomiast najniższą wartość osiągnął w Wieluniu. W porównaniu z danymi dla powiatu wieluńskiego odnotowano wyższy poziom bezrobocia na terenie Wielunia wśród osób powyżej 45 roku życia (w Wieluniu wynosił on 38% ogółu, na terenie powiatu – 30,7%). W poszczególnych gminach najwyższy poziom osiągnął w gminie Czarnożyły – 32,5%, natomiast najniższy na terenie gminy Skomlin – 22,4%.

Jeśli chodzi o strukturę bezrobocia według poziomu wykształcenia, największy odsetek bezrobotnych z wykształceniem wyższym odnotowano na terenie gminy Mokrsko – 8,7% oraz w Wieluniu – 7,8%. Na poziomie zbliżonym do średniej powiatowej, wynoszącej 5,9% kształtowało się bezrobocie w tej grupie zarejestrowanych w gminach Czarnożyły, Konopnica, Osjaków, Ostrówek i Pątnów. Najniższy udział osób posiadających wyższe wykształcenie odnotowano na terenach gmin: Wierzchlas, Skomlin oraz na terenach wiejskich w gminie Wieluń. W skali całego powiatu wieluńskiego udział bezrobotnych o najniższych kwalifikacjach zawodowych (wykształcenie zasadnicze zawodowe i niższe) wyniósł w końcu 2006r. 60,7%. Dla porównania – w Wieluniu wynosił on 51% a w gminach Skomlin i Wierzchlas przekroczył 70%.

Najbardziej niepokojącym zjawiskiem na rynku pracy w powiecie wieluńskim jest wydłużający się okres pozostawania bez pracy. Odsetek bezrobotnych oczekujących na pracę dłużej niż rok w ogólnej liczbie zarejestrowanych w urzędzie wynosił 48,4%. Analizując bezrobocie długookresowe w poszczególnych jednostkach samorządowych powiatu należy podkreślić, iż w większości gmin wiejskich odsetek bezrobotnych pozostających w ewidencji urzędu dłużej, niż rok był niższy, niż w skali powiatu, przy czym najniższą wartość osiągnął w gminie Biała – 40,2% i w gminie Skomlin – 40,6%. Najtrudniejsza sytuacja w tym zakresie występuje w gminach, Osjaków – 51,2% i Wierzchlas – 52,8 oraz na terenach wiejskich w gminie Wieluń – 57,9%.

Co czwarty bezrobotny zarejestrowany w PUP w Wieluniu nie posiada stażu pracy, a doświadczenie zawodowe 37% bezrobotnych nie przekracza 5 lat. Podobnie kształtuje się sytuacja w większości gmin powiatu wieluńskiego, przy czym najwyższy odsetek osób bez stażu pracy odnotowano wśród bezrobotnych zamieszkałych na terenie gminy Skomlin – 32,2%, a najniższy udział tej populacji w ogólnej liczbie bezrobotnych wystąpił na terenie Wielunia – 18,5%. Wśród bezrobotnych, których doświadczenie zawodowe przekraczało 20 lat największą grupę zarejestrowanych mieszkających na terenie danej jednostki samorządowej stanowili mieszkańcy Wielunia – 16,6%, natomiast najmniejszy udział tej populacji w ogólnej liczbie osób bezrobotnych odnotowano w gminach Skomlin – 4,2%, Konopnica – 6,3%, Osjaków – 8,1% oraz Ostrówek – 8,3%.

Szczegółowe dane z tego zakresu zawarto w tabeli znajdującej się na str. 51.

XIII. Aktywne działania PUP ograniczające bezrobocie i łagodzące jego skutki.

A. USŁUGI RYNKU PRACY.

Zgodnie z ustawą z dnia 20 kwietnia 2004r. o promocji zatrudnienia i instytucjach rynku pracy, podstawowymi usługami rynku pracy świadczonymi przez urząd są:

- pośrednictwo pracy
- usługi EURES,
- poradnictwo zawodowe i informacja zawodowa,
- pomoc w aktywnym poszukiwaniu pracy,
- organizacja szkoleń.

Usługi te mają na celu aktywizację osób bezrobotnych i promocję zatrudnienia, a w związku z wynikającym z ustawy wspierającym charakterem instrumentów rynku pracy, rola w/w usług znacznie wzrosła.

a) Pośrednictwo pracy.

Pośrednictwo pracy polega w szczególności na udzielaniu pomocy bezrobotnym i poszukującym pracy w uzyskaniu odpowiedniego zatrudnienia oraz pracodawcom w pozyskaniu pracowników o poszukiwanych kwalifikacjach zawodowych. Zatem podstawową funkcją pośrednictwa pracy jest kojarzenie osób poszukujących pracy z wolnymi miejscami pracy. Do zadań pośrednictwa pracy należy również pozyskiwanie ofert pracy a także inicjowanie i organizowanie kontaktów bezrobotnych i poszukujących pracy z pracodawcami. Pośrednictwo pracy realizowane jest zgodnie z zasadami dostępności, dobrowolności korzystania z usług, równości oraz jawności wszystkich wolnych miejsc pracy pozostających w dyspozycji urzędu. Zadania z zakresu pośrednictwa pracy są realizowane przez licencjonowanych pracowników – pośredników pracy.

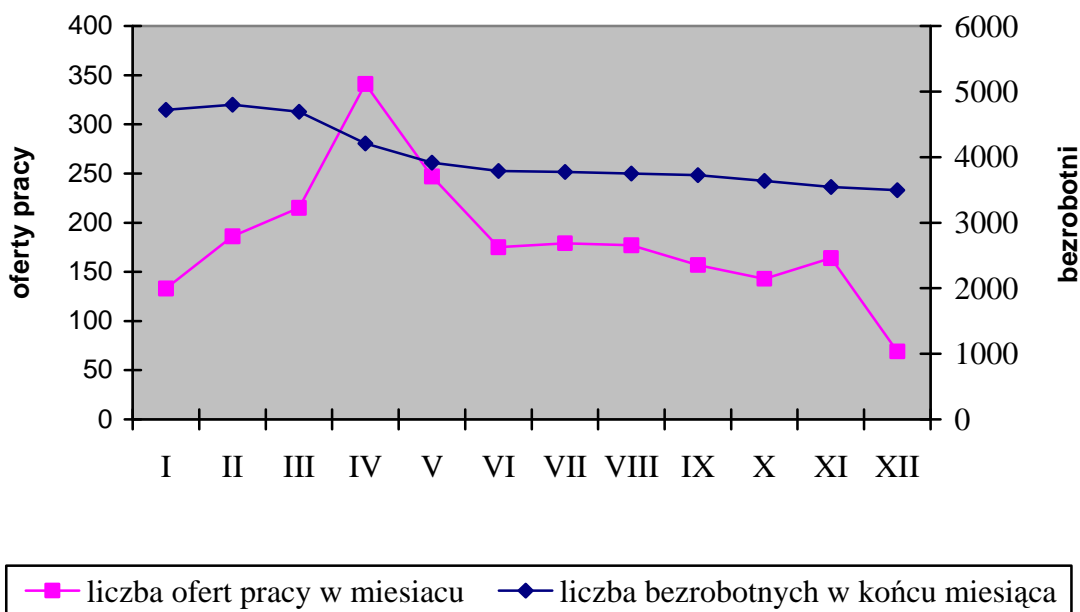
Miernikiem bieżącego popytu na pracę jest liczba wolnych miejsc pracy w tym liczba ofert rejestrowanych przez urzędy pracy. Liczba wolnych miejsc pracy odzwierciedla bieżący popyt na pracę.

W 2006r. w dyspozycji urzędu pozostawało 2186 ofert pracy, czyli o ponad 35% więcej, niż przed rokiem. Spośród ogólnej liczby ofert 623 miejsca dotyczyły pracy subsydiowanej ze środków Funduszu Pracy oraz skierowanej do osób niepełnosprawnych.

Porównywalne zestawienie liczby bezrobotnych i liczby ofert pracy z lat 2001-2006 przedstawia poniższe zestawienie:

Wyszczególnienie	Liczba osób bezrobotnych zarejestrowanych w końcu grudnia	Oferty przyjęte do realizacji w okresie sprawozdawczym		Wskaźnik liczby osób bezrobotnych przypadających na ofertę pracy
		w liczbach bezwzględnych	dynamika: rok poprzedni = 100	
2001r.	6400	1099	67,9	5,8
2002r.	5729	1463	133,1	3,9
2003r.	5556	1659	113,4	3,3
2004r.	4759	1875	113,0	2,5
2005r.	4450	1615	86,1	2,8
2006r.	3495	2186	135,4	1,6

Liczbę bezrobotnych wg stanu na koniec miesiąca oraz liczbę ofert pracy zgłoszonych w poszczególnych miesiącach w 2006r. przedstawia poniższy wykres:



W związku z tym, iż głównym zadaniem pośrednictwa jest współpraca z pracodawcami, pracownicy urzędu, w celu podniesienia jej efektywności przeprowadzają bezpośrednie wizyty w zakładach pracy. Na przestrzeni dwunastu miesięcy 2006r. było ich 678. W efekcie wizyt pozyskano 809 niesubsydiowanych miejsc pracy (o 169 więcej, niż w 2005r.). Na wolne niesubsydiowane miejsca pracy skierowano 2196 osób bezrobotnych zarejestrowanych w urzędzie. W analizowanym okresie z usług PUP skorzystało 656 pracodawców.

W roku 2006 zorganizowano 19 giełd pracy, czyli bezpośrednich spotkań pracodawców z bezrobotnymi szukającymi pracy. W giełdach uczestniczyło 16 pracodawców oraz 180 bezrobotnych. Giełdy zorganizowano w następujących zawodach: monter instalacji sanitarnych, pracownik ochrony, sprzedawca-doradca, kasjer, operator wózka widłowego, sprzątaczką, betoniarz-zbrojarz, robotnik ogólnobudowlany, pracownik produkcji, ślusarz-sprawacz, elektromechnik, oraz elektryk.

W celu ułatwienia osobom bezrobotnym uzyskiwania bieżących informacji dotyczących między innymi wolnych miejsc pracy a także umożliwienia im potwierdzania gotowości do pracy, bez konieczności ponoszenia kosztów dojazdu w tym celu do Wielunia, pracownicy urzędu obsługiwali osoby bezrobotne w dziewięciu punktach terenowych PUP, działających na podstawie porozumień zawartych z wójtami poszczególnych gmin w powiecie wieluńskim.

W ramach podnoszenia efektywności działań pośrednictwa prowadzona jest także bieżąca współpraca z Radiem Ziemi Wieluńskiej, Wieluńską Telewizją Kablową i redakcjami lokalnych gazet polegająca na przekazywaniu na bieżąco informacji o ofertach pracy będących w dyspozycji urzędu. Ponadto dane te są również dostępne na stronie internetowej urzędu.

Na terenie urzędu działa także pracownia komputerowa z dostępem do internetu oraz „kiosk z pracą”, z których korzystać mogą osoby bezrobotne zainteresowane poszukiwaniem zatrudnienia przez internet.

Przyczynami wyłączeń osób bezrobotnych z ewidencji urzędu, wynikającymi z działalności pośrednictwa pracy, są podjęcia pracy, w tym pracy subsydiowanej, oraz objęcie zarejestrowanych osób bezrobotnych pozostałymi instrumentami rynku pracy, takimi jak staże, przygotowanie zawodowe w miejscu pracy, prace społecznie użyteczne czy związane z otrzymaniem wsparcia finansowego podjęcia działalności gospodarczej. W okresie dwunastu miesięcy ubiegłego roku pracę podjęło 2865 osób bezrobotnych (o 321 osób więcej, niż w 2005r.), w tym 1005 osób w wyniku działań pośrednictwa. Wskaźnik udziału pośrednictwa w podjęciach pracy ogółem, łącznie z instrumentami rynku pracy wyniósł w 2006r. 35,1%, nie uwzględniając, szkoleń, staży, przygotowania zawodowego w miejscu pracy oraz prac społecznie użytecznych, na które skierowano łącznie 739 osób bezrobotnych.

Rozliczenie podjęć pracy oraz pozostałych instrumentów rynku pracy w latach 2004 – 2006 przedstawia poniższa tabela.

Wyszczególnienie		Rok						
		2004		2005		2006		
		liczba osób	% udział w ogólnej liczbie podjęć pracy	liczba osób	% udział w ogólnej liczbie podjęć pracy	liczba osób	% udział w ogólnej liczbie podjęć pracy	
Podjęcia pracy		2775	100,0	2544	100,0	2865	100,0	
z tego	bez pośrednictwa PUP	1487	53,6	1600	62,9	1860	64,9	
	Za pośrednictwem PUP	1288	46,4	944	37,1	1005	35,1	
	z tego	prace interwencyjne	136	4,9	55	2,2	74	2,3
		roboty publiczne	156	5,6	172	6,8	125	3,2
		podjęcia działalności gospodarczej	0	0	23	0,9	48	1,7
		refundacje absolwenckie	31	1,1	X	X	X	X
		zatrudnieni po przekwalifikowaniu	54	1,9	80	3,1	66	1,7
Pozostałe instrumenty rynku pracy								
Wyszczególnienie		Rok						
		2004		2005		2006		
		liczba osób	% udział w ogólnej liczbie wyłączeń	liczba osób	% udział w ogólnej liczbie wyłączeń	liczba osób	% udział w ogólnej liczbie wyłączeń	
Staż		178	3,5	212	4,4	346	6,4	
Przygotowanie zawodowe w miejscu pracy		0	0	28	0,6	30	0,6	
Prace społecznie użyteczne		X	X	X	X	125	2,3	
Szkolenia		137	2,7	163	3,4	238	4,4	

W okresie styczeń – grudzień ubiegłego roku przy pomocy usług i instrumentów rynku pracy zaktywizowano łącznie 986 osób bezrobotnych, czyli o 333 osoby więcej, niż w 2005r. W związku z obowiązywaniem od 1 czerwca 2004r. nowej ustawy o promocji zatrudnienia i instytucjach rynku pracy, w której nie zamieszczono przepisów dotyczących subsydiowanego zatrudnienia absolwentów (tzw. umów absolwenckich), od tego momentu nie realizowano tej formy aktywizacji osób bezrobotnych. Ponadto w efekcie przystąpienia Polski do Unii Europejskiej i przyjęcia wspólnotowych przepisów dotyczących zasad udzielania pomocy publicznej, od 2005 roku obserwujemy mniejsze zainteresowanie pracodawców pracami interwencyjnymi.

Bardziej szczegółowe omówienie poszczególnych instrumentów rynku pracy zamieszczono w dalszej części opracowania.

W wyniku przystąpienia Polski do Unii Europejskiej kraj nasz został włączony do sieci europejskich służb zatrudnienia i zobowiązany do świadczenia usług EURES, czyli usług pośrednictwa pracy i doradztwa w zakresie mobilności na rynku pracy RP oraz państw UE i EOG. Usługi te świadczy również wieloński urząd pracy. Polegają one na udzielaniu bezrobotnym i poszukującym pracy informacji o możliwościach podejmowania pracy za granicą z wykorzystaniem bazy wolnych miejsc pracy dostępnej na internetowej stronie sieci EURES. Działalność z zakresu udziału w sieci europejskich służb zatrudnienia koncentruje się również na informowaniu o warunkach życia i pracy oraz o sytuacji na rynkach pracy z uwzględnieniem występujących w poszczególnych krajach należących do sieci, zawodów deficytowych i nadwyżkowych a ponadto na przeciwdziałaniu przeszkodom w mobilności w dziedzinie zatrudnienia.

b) Organizacja szkoleń.

W 2006r. wieloński urząd pracy skierował na szkolenia łącznie 238 osób bezrobotnych (czyli o 75 osób więcej, niż w 2005r.) w tym 81 kobiet. W tym samym czasie szkolenia ukończyły 204 osoby. Wśród osób, które ukończyły szkolenia dominowali bezrobotni w wieku od 25 do 34 lat – 43,1%, z wykształceniem policealnym i średnim zawodowym – 32,4% oraz długotrwale bezrobotni – 36,3%. Spośród osób, które ukończyły szkolenia organizowane przez urząd, pracę w trakcie lub po ukończeniu szkolenia podjęło 66 bezrobotnych.

Przekwalifikowania organizowane przez PUP są przeprowadzane w dwóch formach – szkoleń indywidualnych przeznaczonych dla osób bezrobotnych, które uprawdopodobniają, że szkolenia te zapewnią im uzyskanie odpowiedniej pracy oraz szkoleń grupowych inicjowanych przez urząd, na podstawie prowadzonych analiz sytuacji na rynku pracy. Zgodnie

z ustawą o promocji zatrudnienia i instytucjach rynku pracy, o skierowanie na szkolenie mogą się ubiegać osoby bezrobotne bez kwalifikacji zawodowych lub takie, które utraciły zdolność do wykonywania pracy w dotychczas posiadanym zawodzie, bądź stają przed koniecznością zmiany lub uzupełnienia kwalifikacji w związku z brakiem na rynku pracy odpowiedniej dla nich propozycji zatrudnienia. Osoba kierowana przez urząd na szkolenie korzysta również z pomocy doradcy zawodowego w celu określenia predyspozycji do wykonywania zawodu, który uzyska w wyniku szkolenia. W wielu przypadkach przed rozpoczęciem szkolenia bezrobotni są kierowani na badania lekarskie finansowane przez urząd, w celu określenia, czy ich stan zdrowia pozwala na udział w szkoleniu i pracę w zawodzie, który zamierzają zdobyć. Ponadto osoby uczestniczące w szkoleniach otrzymują dodatek szkoleniowy lub stypendium szkoleniowe wynoszące odpowiednio 20 lub 40% zasiłku dla bezrobotnych, a także zwrot kosztów dojazdu na szkolenie. Po ukończeniu kursu i zdobyciu nowych kwalifikacji zawodowych bezrobotni objęci są usługami z zakresu pośrednictwa pracy i poradnictwa zawodowego w celu udzielenia im pomocy w jak najszybszym znalezieniu zatrudnienia.

W 2006 roku zorganizowano 16 następujących kursów grupowych:

- spawanie stali metodą MAG i TIG (dla 3 grup szkoleniowych),
- nowoczesne technologie w robotach wykończeniowych,
- murarz tynkarz z nowoczesnymi technologiami dociepleń budynków,
- kurs księgowości z obsługą komputera ze szczególnym uwzględnieniem zmian w przepisach bieżących,
- kurs obsługi kas fiskalnych z podstawami obsługi komputera i fakturowaniem,
- kurs magazyniera,
- internet w firmie jako narzędzie zdobywania i wymiany informacji + obsługa sekretariatu,
- kurs przedsiębiorczości (dla 2 grup),
- kurs LPG – obsługa stacji paliw,
- kurs pracownika działu kadr z obsługą komputera
- szkolenie w zakresie urządzeń, instalacji i sieci elektroenergetycznych,
- kurs operatora maszyn sterowanych numerycznie,
- kurs opiekuna osób starszych, niepełnosprawnych i dzieci z podstawami języka angielskiego i masażu klasycznego.

W analizowanym okresie zorganizowano również 7 szkoleń indywidualnych.

c) Poradnictwo zawodowe, informacja zawodowa oraz pomoc w aktywnym poszukiwaniu pracy.

Poradnictwo zawodowe i informacja zawodowa polega na udzielaniu bezrobotnym i poszukującym pracy pomocy w wyborze odpowiedniego zawodu i miejsca zatrudnienia oraz pracodawcom w doborze kandydatów do pracy. Obejmuje również informowanie o zawodach, rynku pracy, możliwościach szkolenia i kształcenia. Podczas świadczenia usług z zakresu poradnictwa zawodowego i informacji zawodowej wykorzystuje się dostępne metody ułatwiające wybór zawodu, zmianę kwalifikacji, podjęcie lub zmianę zatrudnienia, w tym badania zainteresowań i uzdolnień zawodowych.

Poradnictwo zawodowe i informacja zawodowa kierują się zasadami dostępności usług dla wszystkich osób bezrobotnych i innych osób poszukujących pracy oraz dla pracodawców, dobrowolności i równości w korzystaniu z tego rodzaju usług a także swobody wyboru zawodu i miejsca zatrudnienia.

Poradnictwo zawodowe i informacja zawodowa w Powiatowym Urzędzie Pracy w Wieluniu w roku 2006 realizowane było poprzez:

- poradnictwo indywidualne,
- poradnictwo grupowe,
- Klub Pracy,
- zajęcia aktywizacyjne,
- funkcjonowanie Sali Informacji Zawodowej,
- informację zawodową indywidualną i grupową

Celem poradnictwa indywidualnego jest udzielenie pomocy osobie bezrobotnej poprzez określenie jej problemów dotyczących poruszania się na rynku pracy czy związanych z wyborem zawodu i podjęcie współpracy w ich rozwiązaniu. W ramach poradnictwa indywidualnego w 2006r. przeprowadzono 1391 rozmów doradczych z 1216 osobami. W grupie tej znalazło się 706 kobiet, 673 osoby do 25 roku życia, 30 osób powyżej 50 roku życia, 676 osób zamieszkałych na terenach wiejskich oraz 18 osób niepełnosprawnych.

W ramach poradnictwa grupowego świadczona jest pomoc klientom w osiągnięciu adekwatnej oceny siebie, własnej sytuacji na rynku pracy oraz w podejmowaniu decyzji ukierunkowujących działania na skuteczne poszukiwanie zatrudnienia. Podczas sesji grupowych klienci mają możliwość uzyskania dostępu do informacji o zawodach, szansach zatrudnienia i szkolenia zawodowego oraz uzyskania pomocy w zrozumieniu tych informacji i wykorzystaniu ich podczas projektowania zmian własnej sytuacji zawodowej. W 2006r. spotkania takie przeprowadzono w 25 grupach. Łącznie uczestniczyło w nich 314 osób w tym 122 kobiety.

W wyniku działania poradnictwa zawodowego w 2006r. pracę podjęły 174 osoby bezrobotne.

Wieluński urząd pracy świadczy również usługi z zakresu pomocy w aktywnym poszukiwaniu pracy polegające na przygotowywaniu osób bezrobotnych i poszukujących pracy do lepszego radzenia sobie w poszukiwaniu i podejmowaniu zatrudnienia. Usługi te świadczone są poprzez organizowanie szkoleń z zakresu umiejętności poszukiwania pracy (Klubów Pracy), zajęć aktywizacyjnych oraz udostępniania informacji i elektronicznych baz danych służących uzyskaniu umiejętności poszukiwania pracy i samozatrudnienia. Osoby bezrobotne korzystające z pomocy przeszkolonego pracownika urzędu mają szansę poznać swoje mocne i słabe strony, uświadomić sobie, które cechy ich osobowości mogą stanowić atuty w poszukiwaniu zatrudnienia oraz nabyć umiejętności związane z metodami i technikami poszukiwania zatrudnienia, przygotowywaniem dokumentów aplikacyjnych oraz przygotowywaniem się do rozmowy kwalifikacyjnej z pracodawcą. W 2006r. z zajęć w Klubie Pracy oraz z grupowych zajęć aktywizacyjnych skorzystało 50 osób.

W 2006 roku realizowane były również usługi z zakresu informacji zawodowej, którymi objęto łącznie 643 osoby. Korzystały z nich zarówno zorganizowane grupy, jak i klienci indywidualni. Działaniami doradcy w zakresie grupowych spotkań informacyjnych objęta była również młodzież ostatnich klas szkół ponadgimnazjalnych. Celem tego typu spotkań było zapoznanie przyszłych absolwentów z obowiązującą ustawą o promocji zatrudnienia i instytucjach rynku pracy oraz uświadomienie im konieczności racjonalnego planowania swojej kariery zawodowej. W tego typu spotkaniach uczestniczyło 339 uczniów.

W urzędzie pracy funkcjonuje również Sala Informacji Zawodowej, której celem jest diagnostyka w zakresie predyspozycji do wykonywania zawodu oraz szeroko pojmowana działalność informacyjna dotycząca treści zawodów, warunków ich wykonywania oraz możliwości kształcenia. Głównym odbiorcą tej formy pomocy ze strony urzędu jest młodzież z 3 klas szkół ponadgimnazjalnych. W 2006 roku z usług SIZ skorzystało 117 osób.

W ramach realizowanego przez wieluński urząd pracy projektu w ramach Działania 1.3 Sektorowego Programu Operacyjnego Rozwój Zasobów Ludzkich, osoby długotrwale bezrobotne uczestniczące w projekcie objęto indywidualnym planem działania. Jest to plan działań obejmujący podstawowe usługi rynku pracy, wspierane instrumentami rynku pracy zmierzający do zatrudnienia osoby bezrobotnej. W ramach realizacji indywidualnych planów działania, poprzez identyfikację trudności zawodowych i psychologicznych klienta, określa się jego indywidualne cele i alternatywy działania, jakie należy podjąć dla osiągnięcia tych celów, terminy ich realizacji oraz ocenia się osiągnięte indywidualne efekty. W 2006r. indywidualnymi planami działania objęto 62 osoby.

B. INSTRUMENTY RYNKU PRACY

Podstawowymi instrumentami rynku pracy świadczonymi przez wieluński urząd pracy w 2006r. są:

- prace interwencyjne,
- roboty publiczne,
- przyznawanie osobom bezrobotnym środków finansowych na rozpoczęcie działalności gospodarczej,
- staże i przygotowanie zawodowe w miejscu pracy,
- finansowanie kosztów dojazdu do miejsca odbywania stażu, przygotowania zawodowego w miejscu pracy lub szkolenia,
- dodatki aktywizacyjne i stypendia na dalszą naukę,
- prace społecznie użyteczne.

a) Prace interwencyjne

Prace interwencyjne, to zgodnie z definicją ustawową, zatrudnienie bezrobotnego przez pracodawcę, które nastąpiło w wyniku umowy zawartej z urzędem i ma na celu wsparcie osób będących w szczególnej sytuacji na rynku pracy, czyli bezrobotnych do 25 roku życia, powyżej 50 roku życia, bez kwalifikacji zawodowych, samotnie wychowujących co najmniej jedno dziecko do 7 roku życia, niepełnosprawnych oraz długotrwale bezrobotnych. Pracodawcy zatrudniającemu osobę bezrobotną przysługuje zwrot części kosztów poniesionych na wynagrodzenia i składki na ubezpieczenie społeczne. W 2006r. wieluński urząd pracy skierował na prace interwencyjne 74 osoby. Od momentu wejścia Polski do Unii Europejskiej obserwujemy mniejsze zainteresowanie pracodawców tą formą aktywizacji. Jest to związane z objęciem tego instrumentu skomplikowanymi przepisami z zakresu pomocy publicznej, na podstawie których pracodawcy są zobowiązani do utrzymania zwiększonego poziomu zatrudnienia przez okres od 1 do 3 lat, w zależności od wielkości przedsiębiorstwa.

b) Roboty publiczne

Roboty publiczne oznaczają zatrudnienie bezrobotnego mające na celu reintegrację zawodową i społeczną, w rozumieniu przepisów o zatrudnieniu socjalnym, przy wykonywaniu prac organizowanych przez gminy. Do wykonywania robót publicznych mogą zostać skierowani bezrobotni do 25 roku życia, powyżej 50 roku życia, długotrwale bezrobotni oraz osoby samotnie wychowujące co najmniej jedno dziecko do 7 roku życia. W 2006r. do wykonywania robót publicznych skierowano 125 bezrobotnych, w tym 8 kobiet.

c) Przyznawanie osobom bezrobotnym środków finansowych na rozpoczęcie działalności gospodarczej

Jedną z form pomocy osobom bezrobotnym zamierzającym rozpocząć działalność gospodarczą jest przyznanie pomocy finansowej, w formie bezzwrotnej dotacji, w kwocie nieprzekraczającej 5-krotnej wysokości przeciętnego wynagrodzenia. Osoba ubiegająca się o przyznanie dotacji jest zobowiązana do przedstawienia zabezpieczenia zwrotu otrzymanych środków finansowych oraz do prowadzenia działalności gospodarczej przez okres co najmniej 1 roku. W 2006r., w związku z otrzymaniem dotacji, działalność gospodarczą podjęło 48 osób. Bezrobotni, którzy skorzystali z tej formy wsparcia w ramach projektów realizowanych przez PUP współfinansowanych z EFS, oprócz dotacji skorzystali również ze szkolenia na temat zasad prowadzenia działalności gospodarczej oraz pomocy prawnej, konsultacji i doradztwa realizowanego przez pracowników urzędu.

d) Staże i przygotowanie zawodowe w miejscu pracy

Staż oznacza nabywanie przez bezrobotnego umiejętności praktycznych do wykonywania pracy, przez wykonywanie zadań w miejscu pracy, bez nawiązywania stosunku pracy z pracodawcą. Na staż, trwający nie dłużej niż 12 miesięcy, mogą zostać skierowani bezrobotni do 25 roku życia oraz bezrobotni w okresie 12 miesięcy od dnia ukończenia szkoły wyższej do 27 roku życia.

Przygotowanie zawodowe w miejscu pracy to zdobywanie nowych kwalifikacji lub umiejętności zawodowych poprzez praktyczne wykonywanie zadań zawodowych na stanowisku pracy. Przygotowanie zawodowe nie może trwać dłużej, niż 6 miesięcy i dotyczy jedynie bezrobotnych powyżej 50 roku życia, bez kwalifikacji zawodowych, samotnie wychowujących co najmniej jedno dziecko do 7 roku życia, niepełnosprawnych oraz długotrwale bezrobotnych.

Staż i przygotowanie zawodowe odbywają się na podstawie programu określającego zakres zadań wykonywanych przez bezrobotnego oraz rodzaj uzyskiwanych kwalifikacji lub umiejętności zawodowych. Bezrobotny w okresie odbywania stażu lub przygotowania zawodowego otrzymuje stypendium w wysokości zasiłku dla bezrobotnych oraz zwrot kosztów dojazdu. Ponadto urząd finansuje ze środków FP koszty badań lekarskich osób kierowanych na staż lub przygotowanie zawodowe.

W 2006r. wieluniński urząd pracy skierował na staż 346 bezrobotnych (o 134 osoby więcej, niż w 2005r.), natomiast na przygotowanie zawodowe – 30 osób. Wśród obszarów zawodowych, w których bezrobotni odbyli staż lub przygotowanie zawodowe dominowały prace sekretarskie i biurowe – 152 osoby, sprzedaż i marketing – 37 osób, rachunkowość, księgowość, bankowość, ubezpieczenia oraz usługi gastronomiczne – 19 osób. Według stanu na dzień 31.12.2006r. udział w tych programach zakończyło 289 osób, natomiast pracę podjęło 158 osób.

e) Dodatki aktywizacyjne i stypendia na dalszą naukę

Dodatek aktywizacyjny przysługuje bezrobotnemu posiadającemu prawo do zasiłku, który w wyniku skierowania przez urząd podjął zatrudnienie w niepełnym wymiarze czasu pracy i otrzymuje wynagrodzenie niższe od minimalnego wynagrodzenia za pracę lub podjął pracę z własnej inicjatywy. Wysokość dodatku aktywizacyjnego wynosi do 50 lub 30% zasiłku. Dodatek przysługuje przez okres w jakim przysługiwałby bezrobotnemu zasiłek, lub przez połowę tego okresu. W 2006r. prawo do dodatku aktywizacyjnego przysługiwało 26 osobom bezrobotnym.

Osobie bezrobotnej w wieku do 25 roku życia i nieposiadającej kwalifikacji zawodowych, która w okresie do 6 miesięcy od dnia zarejestrowania w urzędzie podjęła naukę w szkole ponadpodstawowej, ponadgimnazjalnej lub w szkole wyższej w systemie wieczorowym lub zaocznym, przyznawane jest stypendium w wysokości do 50% kwoty zasiłku. Warunkiem przyznania stypendium jest nieprzekroczenie wysokości dochodu rodziny uprawniającego do świadczeń z pomocy społecznej. Stypendium jest wypłacane przez okres 12 miesięcy od dnia rozpoczęcia nauki i może być kontynuowane na wniosek osoby bezrobotnej do ukończenia nauki. W 2006r. stypendium wypłacano 8 osobom.

f) Prace społecznie użyteczne

Prace społecznie użyteczne są to prace organizowane przez gminę w jednostkach organizacyjnych pomocy społecznej, organizacjach lub instytucjach statutowo zajmujących się pomocą charytatywną lub na rzecz społeczności lokalnej. Kierowani są na nie bezrobotni bez prawa do zasiłku korzystający ze świadczeń z pomocy społecznej. Prace społecznie użyteczne są wykonywane w wymiarze do 10 godzin w tygodniu. Za każdą godzinę wykonywania prac bezrobotnemu wypłacane jest świadczenie, które jest w części refundowane przez PUP ze środków Funduszu Pracy. W 2006r. na prace społecznie użyteczne skierowano 125 osób, w tym 37 kobiet. Spośród wszystkich osób wykonujących prace społecznie użyteczne 72,8% stanowili mieszkańcy terenów wiejskich.

C. PROGRAMY RYNKU PRACY.

Działania Powiatowego Urzędu Pracy w Wieluniu w zakresie aktywnych programów rynku pracy realizowane są w oparciu o limit środków Funduszu Pracy przyznawanych dla powiatu algorytmem jak również w oparciu o środki pozyskane przez urząd poprzez przygotowywanie kolejnych projektów. Od kilku bowiem lat przeważająca część zadań realizowana jest na podstawie podpisywanych porozumień, w ramach których urząd uczestniczy w programach kierowanych do konkretnych grup osób bezrobotnych. Programy te uwzględniają zarówno politykę państwa, zwłaszcza w kontekście wstąpienia Polski do Unii Europejskiej, jak również wojewódzkie strategie przeciwdziałania bezrobociu oraz uwarunkowania lokalnego rynku pracy.

W 2006r., podobnie jak w latach ubiegłych, Powiatowy Urząd Pracy w Wieluniu podjął liczne działania mające na celu pozyskanie dodatkowych środków finansowych na aktywizację osób bezrobotnych. Wśród nich najważniejszym i z pewnością największym przedsięwzięciem było aplikowanie o środki z Europejskiego Funduszu Społecznego. Fundusz ten jest jednym z czterech funduszy strukturalnych Unii Europejskiej, którego celem jest udzielanie wsparcia na rzecz rozwoju sfery zatrudnienia, poprzez promowanie zachowań przyczyniających się do zwiększenia szans zatrudnienia, warunków dla przedsiębiorczości, wyrównywania szans oraz inwestowania w zasoby ludzkie. Możliwość ubiegania się przez urzędy pracy o środki z EFS istnieje od 2004r. Powiatowy Urząd Pracy w Wieluniu rozpoczął realizację pierwszych dwóch projektów współfinansowanych z Funduszu z początkiem lipca 2004r, kiedy tylko środki te stały się dostępne. Ich realizacja zakończyła się w marcu 2005r. W ramach powyższych projektów, dotyczących Działań 1.2 i 1.3 schemat a Sektorowego Programu Operacyjnego Rozwój Zasobów Ludzkich, zaktywizowano łącznie 208 osób bezrobotnych, w tym 105 kobiet.

W 2005r. również zostały podjęte działania w celu pozyskania dodatkowych środków finansowych z EFS na realizację zadań z zakresu aktywizacji lokalnego rynku pracy. Jednakże nowe zasady ubiegania się o przyznanie środków w ramach Działań 1.2 i 1.3 SPO RZL były bardziej skomplikowane, przede wszystkim z powodu wprowadzenia trybu konkursowego dla projektów PUP oraz obowiązku ich dofinansowania ze środków własnych (pozostających w dyspozycji PUP środków Funduszu Pracy i budżetu) w wysokości nie mniejszej niż 27,43% (dla Działania 1.2) i 26,26% (dla Działania 1.3) wartości projektów finansowanej ze środków publicznych. W konsekwencji wprowadzonych zmian sam proces przygotowywania wniosków o dofinansowanie i kompletu wymaganych załączników był znacznie trudniejszy i bardziej pracochłonny a przede wszystkim pojawiła się konieczność zabezpieczenia przez urząd odpowiednich środków w celu sfinansowania wkładu własnego.

W okresie od 01.04.2005r. do 31.03.2006r. urząd realizował kolejne dwa projekty współfinansowane z EFS w ramach Działań 1.2 i 1.3. o nazwie „Aktywny start – szansa dla młodych ludzi” oraz „Zacznijmy jeszcze raz”. W ramach powyższych projektów zaktywizowano łącznie 383 osoby bezrobotne.

W 2006r. Powiatowy Urząd Pracy rozpoczął realizację następnych trzech projektów współfinansowanych z EFS. Pierwszy projekt pod tytułem „Debiut lub Powrót”, realizowany w ramach Działania 1.2 a – Perspektywy dla młodzieży, ma na celu udzielenie możliwie pełnego wsparcia poprzez działania wspierające i promujące zatrudnienie oraz samozatrudnienie młodzieży tak, aby nie stawali się i nie pozostawali bezrobotnymi. Beneficjentami projektu są osoby poniżej 25 roku życia bezrobotne przez okres do 24 miesięcy oraz bezrobotni absolwenci wszystkich typów szkół. Osobom młodym uczestniczącym w projekcie oferowane są w szczególności aktywne formy przeciwdziałania bezrobociu. Dzięki nim szansę na zdobycie doświadczenia zawodowego w formie staży, podjęcie zatrudnienia, udział w szkoleniach, czy wsparcie przy podejmowaniu własnej działalności gospodarczej uzyska łącznie 320 osób. Łączna wartość projektu wynosi ponad 1.208 tys. zł, a udział PUP w jego finansowaniu przekracza 331 tys. Projekt jest wdrażany w okresie od stycznia 2006r. do końca września 2007r. Obecnie trwają procedury prowadzące w konsekwencji do zwiększenia wartości tego projektu.

Projekt drugi o nazwie „Uwierzyć w siebie”, jest realizowany w ramach Działania 1.3a – Przeciwdziałanie i zwalczanie długotrwałego bezrobocia. Celem projektu jest promocja zatrudnienia i przedsiębiorczości wśród uczestników, poprzez objęcie ich usługami i instrumentami rynku pracy. Dzięki nim zostanie zaktywizowanych 286 bezrobotnych, głównie w ramach szkoleń, przygotowania zawodowego w miejscu pracy oraz prac interwencyjnych i wsparcia w zakresie podejmowania własnej działalności gospodarczej. Beneficjentami projektu są osoby powyżej 25 roku życia bezrobotne przez okres do 24 miesięcy, z wyłączeniem bezrobotnych absolwentów. Łączna wartość projektu wynosi ponad 745 tys. zł, a udział PUP w jego finansowaniu – 195,7 tys. Projekt jest wdrażany w okresie od stycznia 2006r. do końca września 2007r.

Wieluński urząd pracy, we współpracy z Ministerstwem Pracy i Polityki Społecznej, realizuje również projekt o nazwie „Równy start dla kobiet”. Dotyczy on Działania 1.6a SPO RZL – „Integracja i reintegracja zawodowa kobiet – wspieranie równości szans kobiet i mężczyzn na rynku pracy”. Głównym celem projektu jest wyrównywanie szans kobiet na rynku pracy poprzez promocję jednakowego dostępu do zatrudnienia oraz realizację działań na rzecz wzrostu zatrudnienia kobiet. Beneficjentami projektu są bezrobotne kobiety zarejestrowane w PUP w Wieluniu. Projekt przewiduje aktywizację 32 kobiet poprzez staże, przygotowanie zawodowe w miejscu pracy, prace interwencyjne oraz wsparcie w zakresie podejmowania działalności gospodarczej połączone z doradztwem i szkoleniem. Łączna wartość projektu

wynosi ponad 162 tys. zł, a udział PUP w jego finansowaniu – 39,4 tys. zł. Realizacja projektu jest przewidziana na okres od 01.03.2006r. do 30.06.2007r.

Wsparcie osób bezrobotnych przewidziane w przygotowanych projektach ma charakter kompleksowy, ze względu na połączenie aktywnych form przeciwdziałania bezrobociu z usługami z zakresu pośrednictwa pracy i poradnictwa zawodowego, finansowaniem badań lekarskich na szkolenia czy ze zwrotem kosztów dojazdu na staże, szkolenia czy do miejsca odbywania przygotowania zawodowego w miejscu pracy.

Realizacja projektów współfinansowanych z funduszy strukturalnych Unii Europejskiej jest skomplikowanym zadaniem. Na etapie przygotowywania projektów nie jest możliwe dokładne oszacowanie wszystkich kosztów realizacji poszczególnych działań. Ponadto podczas realizacji projektów występuje szereg okoliczności zewnętrznych, które mają wpływ na ostateczny poziom wydatków w poszczególnych kategoriach. Biorąc pod uwagę fakt, iż możliwości przesuwania środków pomiędzy poszczególnymi kategoriami wydatków w budżecie projektów są ograniczone i wymagają wszczęcia skomplikowanej i długotrwałej procedury oraz ze względu na konieczność bieżącego dostosowywania świadczonych usług do zmieniających się potrzeb beneficjentów i pracodawców, wdrożenie i rozliczenie projektów jest działaniem wymagającym ciągłego i bardzo szczegółowego monitoringu oraz niezwłocznego reagowania na pojawiające się trudności. Dlatego też dla każdego realizowanego projektu urząd prowadzi odrębną dokumentację, w tym dokumentację księgową, odrębną sprawozdawczość i dokonuje odrębnego rozliczenia każdego z projektów.

W 2006r. urząd pozyskał również dodatkowe środki finansowe, w kwocie niemal 318 tys. zł. na aktywizację osób bezrobotnych z rezerwy Ministra Pracy i Polityki Społecznej w ramach programów zarówno o charakterze regionalnym oraz inicjowanych przez PUP programów lokalnych. Łącznie w ramach powyższych programów zostało zaktywizowanych 108 bezrobotnych poprzez prace interwencyjne, szkolenia, staże, roboty publiczne oraz przyznanie środków finansowych na uruchomienie własnej działalności gospodarczej.

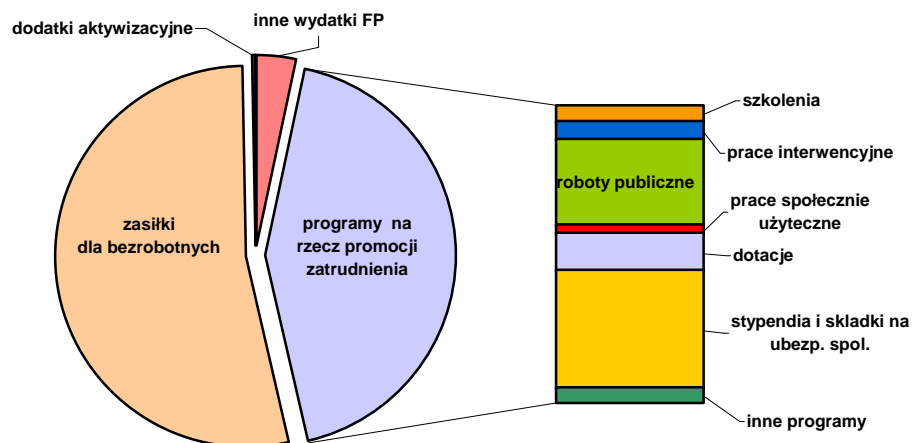
XIV. Wydatki na realizację zadań PUP w Wieluniu.

Wydatki na realizację zadań PUP w Wieluniu w okresie styczeń - grudzień 2006r. wyniosły 7588,7 tys. zł, czyli o 610,9 tys. zł więcej, niż w 2005 roku. Na wzrost ten wpłynęło głównie zwiększenie środków wydatkowanych na programy na rzecz promocji zatrudnienia (o 349 tys. zł.) oraz na zasiłki dla bezrobotnych (o 243,6 tys. zł.). Ponadto nieznacznie zwiększeniu uległy wydatki na dodatki aktywizacyjne, oraz inne wydatki FP do których wlicza się głównie koszty obsługi administracyjnej programów aktywizacji osób bezrobotnych.

Szczegółowa analiza struktury wydatków na aktywne formy przeciwdziałania bezrobociu obejmująca ubiegły rok wskazuje, że w porównaniu z 2005r. wzrosły wydatki na stypendia i składki na ubezpieczenie społeczne od stypendiów wypłacanych głównie w okresie odbywania stażu i przygotowania zawodowego w miejscu pracy, dotacje dla osób zamierzających uruchomić własną działalność gospodarczą oraz na szkolenia a także na inne programy, do których zalicza się głównie finansowanie kosztów dojazdu bezrobotnych na staż, przygotowanie zawodowe w miejscu pracy oraz do miejsca odbywania szkolenia oraz nieznacznie na prace interwencyjne. Natomiast obniżeniu uległy wydatki na roboty publiczne. Pojawiła się także nowa kategoria wydatków – prace społecznie użyteczne. Ich realizacja w 2006r. pochłonęła ponad 87 tys. zł.

Strukturę wydatków z Funduszu Pracy w analizowanym okresie przedstawia poniższy wykres, natomiast szczegółowe dane z lat 2004-2006 znajdują się w tabeli na str. 60.

Wydatki na realizację zadań PUP w Wieluniu w 2006r.



XV. Kierunki działań PUP w Wieluniu na 2007r.

Przyczyny bezrobocia wynikają z procesów demograficznych i ekonomicznych. Wśród źródeł bezrobocia wymienić należy między innymi niedopasowanie struktury podaży pracy i struktury popytu na pracę ze względu na kwalifikacje, wykształcenie, zawód do wymogów gospodarki, gwałtownie modernizującej się pod wpływem impulsów rynkowych, wciąż zbyt wysokie koszty pracy czy niską mobilność pracowników. Z uwagi na różnorodność przyczyn bezrobocia przeciwdziałanie temu zjawisku powinno obejmować zespół różnych działań. Dlatego też w 2007r. Powiatowy Urząd Pracy w Wieluniu, realizując zadania mające na celu łagodzenie negatywnych skutków bezrobocia będzie koncentrował się na aktywizacji osób bezrobotnych poprzez udzielanie kompleksowego wsparcia polegającego na łączeniu usług

i instrumentów rynku pracy ze szczególnym uwzględnieniem pośrednictwa pracy, poradnictwa zawodowego i wszelkich usług mających na celu udzielenie bezrobotnym pomocy w znalezieniu zatrudnienia. Celem działania urzędu jest bowiem przede wszystkim promocja zatrudnienia oraz rozwój zasobów ludzkich.

Na finansowanie w 2007r. programów na rzecz przeciwdziałania bezrobociu planowana kwota limitu środków FP przyznanych algorytmem wynosi ponad 2,6 mln. zł. Z tegorocznego limitu finansowane będą zobowiązania PUP powstałe w wyniku zawartych już umów, w tym również część kosztów stanowiąca udział własny w rozpoczętych w 2006r. trzech projektach współfinansowanych z EFS. Ponadto urząd będzie przygotowywał wnioski o przyznanie dodatkowych środków finansowych na aktywizację osób bezrobotnych z rezerwy Ministra Pracy i Polityki Społecznej oraz z innych dostępnych źródeł, między innymi z Europejskiego Funduszu Społecznego w ramach nowego Programu Operacyjnego Kapitał Ludzki. Projekt PO KL został skierowany do Komisji Europejskiej celem rozpoczęcia oficjalnych negocjacji. Zgodnie z publikowanymi informacjami proces negocjacyjny może potrwać nawet do połowy 2007 roku. Obecnie trwają prace nad przygotowaniem szczegółowych procedur i wytycznych, niezbędnych do rozpoczęcia procesu wdrażania funduszy strukturalnych w 2007r. Po wydaniu decyzji Komisji Europejskiej przyjmującej PO KL oraz opracowaniu na szczeblu krajowym szczegółowych procedur realizacji programu możliwe będzie pozyskiwanie dodatkowych środków EFS z nowej puli. W związku z planowanym udziałem PUP w realizacji nowych programów niezbędne jest zabezpieczenie w tegorocznym limicie środków FP wymaganego przy realizacji tego rodzaju projektów wkładu własnego.

Oprócz realizacji usług i instrumentów rynku pracy odpowiedzialnością PUP na problemy bezrobocia na najbliższe lata będzie dążenie do stałego podnoszenia jakości świadczonych usług w tym także systematyczne doskonalenie bezpośrednich kontaktów z pracodawcami oraz pozyskiwanie do współpracy nowych partnerów i związane z tym zwiększanie ilości pozyskiwanych ofert pracy. Działania urzędu będą skierowane między innymi do osób bezrobotnych z grup ryzyka, do których należą bezrobotni do 25 roku życia, powyżej 50 roku życia, długotrwale bezrobotni, osoby nieposiadające kwalifikacji zawodowych, czy bezrobotni samotnie wychowujący przynajmniej jedno dziecko do 7 roku życia. Udzielanie pomocy osobom znajdującym się w szczególnej sytuacji na rynku pracy wymaga efektywnego pośrednictwa pracy, specjalnych programów oddziałujących na ich aktywność, ale uzupełnionych działaniami o charakterze psychospołecznym. Dlatego też ogromną rolę we wspieraniu poprawy indywidualnych szans na znalezienie zatrudnienia będzie odgrywało szeroko rozumiane poradnictwo zawodowe zarówno grupowe, jak i indywidualne, obejmujące zajęcia z zakresu pomocy w aktywnym poszukiwaniu pracy jak również informację zawodową dla bezrobotnych oraz dla młodzieży szkolnej.

XVI. Podsumowanie

Patrząc na całoroczne statystyki w zakresie bezrobocia należy stwierdzić, że w roku ubiegłym na naszym lokalnym rynku pracy po raz kolejny zarysowały się pozytywne tendencje, widoczne przede wszystkim w spadku poziomu bezrobocia. Rok 2006 był piątym z kolei, w którym bezrobocie w naszym powiecie zmalało. Oprócz spadku liczby osób bezrobotnych o ponad 21% w stosunku do stanu na koniec 2005r., o korzystnej sytuacji na lokalnym rynku pracy świadczy także wzrost liczby osób wyłączonych z ewidencji urzędu z powodu podjęcia pracy oraz znaczny wzrost liczby ofert pracy.

Na terenie powiatu wieluńskiego nadal utrzymują się jednak niekorzystne cechy w strukturze bezrobocia, wynikające z rolniczego charakteru terytorium powiatu oraz niekorzystnej struktury demograficznej zamieszkującej go ludności. Większość zarejestrowanych w urzędzie stanowią nadal osoby zamieszkałe na terenach wiejskich. Wyższy, niż w 2005 roku jest odsetek bezrobotnych kobiet, z których ponad połowę stanowią osoby długotrwale bezrobotne bez prawa do zasiłku.

Jak wynika z analizy struktury bezrobotnych, w ostatnich latach rośnie poziom bezrobocia wśród osób posiadających wyższe wykształcenie. W końcu 2006r. udział osób posiadających dyplom ukończenia wyższej uczelni w ogólnej liczbie bezrobotnych w powiecie osiągnął niemal 6%. Ponadto należy podkreślić, iż ponad 60% bezrobotnych posiada wykształcenie zasadnicze zawodowe lub niższe. Niekorzystnym zjawiskiem na rynku pracy jest również wydłużający się okres pozostawania bez pracy, o czym świadczy rosnący udział długotrwale bezrobotnych w ogólnej liczbie osób zarejestrowanych w urzędzie. Odsetek osób pozostających w ewidencji urzędu przez okres ponad 12 m-cy w okresie ostatnich dwóch lat wynosił w końcu grudnia 2006r. 63,5%.

Wśród wszystkich osób bezrobotnych korzystających z usług urzędu liczną grupę stanowią osoby nieposiadające stażu pracy (23,6%) lub bezrobotni o krótkim, nieprzekraczającym 5 lat doświadczeniu zawodowym (37%).

Istotnym czynnikiem mającym wpływ na aktywizację osób bezrobotnych są działania PUP w zakresie pozyskiwania dodatkowych środków finansowych, w tym środków Europejskiego Funduszu Społecznego, i realizacji programów skierowanych do grup szczególnie dotkniętych bezrobociem. Świadczy o tym wzrost wyłączeń w ramach instrumentów rynku pracy objętych działaniem tych programów oraz popularność innych usług świadczonych przez PUP w tym zakresie.

Wychodząc naprzeciw problemom wynikającym zarówno z uwarunkowań zewnętrznych jak również ze specyfiki naszego lokalnego rynku pracy dążymy do systematycznego rozwoju wszelkich form pośrednictwa pracy i poradnictwa zawodowego. Poza tym przy zaangażowaniu dostępnych środków finansowych staramy się dawać szansę na zaistnienie na rynku pracy jak największej liczbie bezrobotnych poprzez realizację zadań mających na celu podnoszenie ich kwalifikacji zawodowych, zdobywanie niezbędnego na rynku pracy doświadczenia zawodowego, jak również wspieranie ponownego zatrudnienia między innymi poprzez zatrudnienie subsydiowane.

Sporządziła:

Marlena Girek

Sytuacja na rynku pracy w województwie łódzkim w okresie styczeń – grudzień 2006r. w ujęciu tabelarycznym.

Województwo Powiatowy Urząd Pracy	Zarejestrowani bezrobotni według wybranych kategorii (stan na 31.12.2006r.)										Napływ od początku roku	Odpływ od początku roku	Podjęcia pracy od początku roku	Oferty pracy od początku roku	Stopa bezrobocia (dane GUS)
	Ogółem	w tym													
		kobiety	zamieszkali na wsi	z prawem do zasługu	długotrwale bezrobotni	w okresie do 12 m-cy od dnia ukończenia nauki	bez kwalifikacji zawodowych	do 25 roku życia	powyżej 50 roku życia	którzy ukończ. Szkołę wyższą do 27 roku życia					
woj. Łódzkie	160 698	84 536	56 693	22 519	105 085	6 540	53 090	29 103	36 324	1 665	179 617	217 348	108 756	85 263	14,8
Łódź	38 658	20 027	0	5 327	24 546	1 037	17 139	3 791	12 702	439	49 172	65 193	29 463	32 133	11,9
Łódź – Wsch.	4 422	2 128	2 643	550	2 847	182	1 637	787	1 056	52	4 063	4 871	2 570	8 659	17,2
Brzeziny	1 810	815	838	180	1 230	84	511	381	368	16	1 852	2 238	1 074	915	15,1
Pabianice	7 458	3 678	1 682	1 023	4 646	231	2 917	1 127	1 885	53	9 232	10 790	5 310	3 183	16,0
Zgierz	12 725	6 367	2 878	2 581	8 330	397	2 524	1 952	2 740	80	11 948	14 711	8 162	3 083	21,5
Łęczyca	4 192	2 154	2 758	291	3 183	176	1 273	1 091	611	37	3 744	4 435	2 083	1 257	17,1
Piotrków Tryb.	9 190	5 055	4 197	1 239	5 520	489	3 537	1 805	1 783	149	11 990	13 635	6 681	4 036	12,6 i 14,7
Bełchatów	7 649	4 930	2 799	817	4 936	480	1 857	1 756	1 334	118	8 884	10 458	5 044	3 872	13,3
Opoczno	7 106	3 735	4 780	730	4 911	414	1 718	1 762	1 028	77	6 671	7 685	4 516	1 630	19,5
Pajęczno	3 306	1 810	2 530	434	2 094	162	1 098	779	470	25	2 899	3 251	1 875	597	15,7
Radomsko	10 243	5 755	5 094	1 541	7 237	340	2 213	1 898	1 888	92	7 860	8 906	4 741	1 707	20,0
Tomaszów Maz.	10 110	4 923	4 239	2 311	6 304	387	3 030	1 791	2 016	82	10 128	11 711	6 501	2 716	20,3
Sieradz	9 043	4 625	4 519	835	6 324	528	2 786	2 481	1 483	92	8 184	9 298	4 240	2 119	16,7
Wieluń	3 495	1 829	2 321	430	2 218	221	949	914	673	40	4 441	5 396	2 865	2 186	10,0
Zduńska Wola	5 144	2 689	1 437	548	3 417	287	1 751	1 134	996	63	6 249	7 017	3 890	1 509	17,8
Poddębice	3 059	1 516	2 079	470	1 902	178	821	853	435	26	3 053	3 238	1 560	712	15,4
Łask	3 028	1 507	1 912	358	1 942	144	680	667	692	34	3 875	4 462	2 109	1 685	14,8
Wieruszów	2 226	1 290	1 672	264	1 396	117	691	597	423	17	2 702	3 026	1 396	880	11,3
Skierzwice	3 092	1 775	1 199	450	1 724	203	883	734	700	68	5 145	5 962	3 282	1 773	9,4 i 8,8
Łowicz	3 773	1 801	2 210	424	2 585	120	976	789	809	39	4 778	5 626	3 158	1 286	11,0
Rawa Mazow.	2 222	981	1 104	247	1 395	126	603	512	499	25	3 142	3 768	1 766	1 893	10,5
Kutno	8 747	5 146	3 802	1 469	6 398	237	3 496	1 502	1 733	41	9 605	11 671	6 470	7 432	19,6

Stopa bezrobocia dla kraju wg GUS na koniec grudnia 2006r. – 14,9%

*podano stopę bezrobocia w kolejności: dla powiatu grodzkiego i ziemskiego

Sytuacja na rynku pracy w powiecie wieluńskim w okresie styczeń – grudzień w latach 2005 – 2006.

	Ludność w wieku produkcyjnym		Liczba osób bezrobotnych																
	stan na 31.12.2005r		a – stan na 31.12.2005r. b – stan na 31.12.2006r.																
	ogółem.	Kobiety		ogółem	kobiety	z prawem do zasiłku		długotrwale bezrobotni		w okresie do 12 m-cy od dnia uk. Nauki		bez kwalifikacji zawodowych		do 25 roku życia		powyżej 50 roku życia		którzy uk. Szkołę wyższą do 27 roku życia	
								ogółem	kobiety	ogółem	kobiety	ogółem	kobiety	ogółem	kobiety	ogółem	kobiety	ogółem	kobiety
Powiat	48 191	22 944	a b	4450 3495	2241 1829	522 430	a b	2806 2218	1459 1221	368 221	248 147	1046 949	544 511	1352 914	781 568	686 673	235 226	63 40	48 29
Miasto Wieluń	16 129	8 220	a b	1534 1174	820 662	212 166	a b	938 727	527 431	106 66	68 40	351 288	210 178	368 219	206 131	302 276	125 118	18 15	13 10
gminy wiejskie																			
Biała	3 241	1 496	a b	235 199	118 107	36 29	a b	132 111	73 69	29 11	18 5	41 43	23 25	95 67	56 44	29 28	4 6	6 0	3 0
Czarnożyły	2 690	1 242	a b	175 157	91 83	14 26	a b	110 98	54 57	15 11	9 9	52 53	31 27	65 47	39 37	26 36	8 8	3 4	2 3
Konopnica	2 377	1 083	a b	230 192	112 89	17 23	a b	152 125	81 59	20 10	12 5	49 58	21 27	86 57	47 28	25 29	10 13	4 3	4 2
Mokrsko	3 222	1 509	a b	287 206	150 120	30 21	a b	178 136	96 80	37 19	26 15	60 52	28 25	100 66	55 44	34 39	11 11	7 3	6 3
Osjaków	2 824	1 298	a b	318 260	144 115	39 27	a b	215 167	102 78	20 20	14 14	82 80	30 28	92 69	57 41	45 50	13 14	3 1	2 1
Ostrówek	2 781	1 259	a b	271 228	133 116	26 26	a b	183 154	92 83	24 14	15 11	71 59	36 31	104 72	61 46	38 35	11 9	2 3	2 3
Pątnów	3 764	1 710	a b	324 249	156 119	40 33	a b	199 145	91 75	33 18	24 10	65 70	34 38	117 82	65 46	35 38	7 6	4 3	3 1
Skomlin	2 075	949	a b	179 143	87 77	19 20	a b	115 90	59 51	7 6	4 5	40 41	23 28	67 50	36 32	11 13	2 4	2 0	2 0
Wierzchlas	3 920	1 803	a b	428 352	198 175	44 34	a b	282 235	132 122	31 23	24 16	103 96	48 51	116 98	69 65	62 60	17 14	6 3	5 1
Wieluń	5 168	2 375	a b	469 335	232 166	45 25	a b	302 230	152 116	46 23	34 17	132 109	60 53	142 87	90 54	79 69	27 23	8 5	6 5

Bilans bezrobocia w jednostkach samorządowych powiatu wieluńskiego w 2005 i 2006r.

Wyszczególnienie		Powiat ogółem	Miasto Wieluń	Gmina Wieluń	Gmina Biała	Gmina Czarnyżyły	Gmina Konopnica	Gmina Mokrsko	Gmina Osjaków	Gmina Ostrówek	Gmina Państwów	Gmina Skomlin	Gmina Wierzchnas		
Liczba bezrobotnych wg stanu na koniec	2004r.	4759	1676	489	272	206	242	295	339	281	335	187	437		
	2005r.	4450	1534	469	235	175	230	287	318	271	324	179	428		
Liczba bezrobotnych nowo zarejestrowanych	2005r.	4534	1748	425	267	172	223	299	253	238	338	195	376		
	2006r.	4441	1639	393	276	217	209	270	260	249	328	208	392		
Liczba osób wyłączonych z ewidencji	2005r.	4843	1890	445	304	203	235	307	274	248	349	203	385		
	2006r.	5396	1999	527	312	235	247	351	318	292	403	244	468		
w tym	podjęcia pracy	2005r.	2544	995	217	152	113	104	177	134	138	185	110	219	
		2006r.	2865	1074	291	164	115	116	214	159	142	212	116	262	
	w tym pracy subsydiowanej	2005r.	250	53	9	25	19	17	17	24	20	22	17	27	
		2006r.	247	48	11	21	18	20	19	20	20	25	15	30	
	w tym	prace interwencyjne	2005r.	55	15	2	5	3	7	0	7	3	3	3	7
			2006r.	74	20	6	4	3	4	4	9	4	6	0	14
		roboty publiczne	2005r.	172	20	6	18	15	10	17	17	17	18	14	20
			2006r.	125	6	0	15	13	13	11	11	14	14	14	14
	podjęcia działaln. gospodarczej	2005r.	23	18	1	2	1	0	0	0	0	1	0	0	
		2006r.	48	22	5	2	2	3	4	0	2	5	1	2	
	rozpoczęcia szkolenia, stażu lub przyg. zawod.	2005r.	403	174	42	19	13	20	20	25	23	26	18	23	
		2006r.	614	232	55	40	29	30	36	32	38	49	20	53	
	rozpoczęcia pracy społecznie użytecznej	2005r.	0	0	0	0	0	0	0	0	0	0	0	0	
		2006r.	125	34	3	11	11	13	3	0	11	11	18	10	
niepotwierdzenia gotowości	2005r.	1321	498	131	87	54	80	73	81	66	91	50	110		
	2006r.	1158	440	108	62	56	52	68	81	58	91	60	82		
dobrowolne rezygnacje	2005r.	319	130	24	19	8	16	20	24	17	27	14	20		
	2006r.	337	99	31	20	12	21	19	29	29	28	17	32		
inne	2005r.	256	93	31	27	15	15	17	10	4	20	11	13		
	2006r.	297	120	39	15	12	15	11	17	14	12	13	29		
Liczba bezrobotnych wg stanu na koniec	2005r.	4450	1534	469	235	175	230	287	318	271	324	179	428		
	2006r.	3495	1174	335	199	157	192	206	260	228	249	143	352		

Struktura bezrobocia w jednostkach samorządowych powiatu wieluńskiego wg stanu w dniu 31.12.2005r. i 31.12.2006r.

Wyszczególnienie		Powiat ogółem		Miasto Wieluń		Gmina Wieluń		Gmina Biała		Gmina Czarnożyły		Gmina Konopnica		Gmina Mokrusko		Gmina Osjaków		Gmina Ostrówek		Gmina Pątnów		Gmina Skomlin		Gmina Wierzchlas	
		2005	2006	2005	2006	2005	2006	2005	2006	2005	2006	2005	2006	2005	2006	2005	2006	2005	2006	2005	2006	2005	2006	2005	2006
wiek	18 – 24	1352	914	368	219	142	87	95	67	65	47	86	57	100	66	92	69	104	72	117	82	67	50	116	98
	25 – 34	1242	943	399	309	132	89	66	62	49	40	69	58	80	50	93	67	71	69	99	66	57	39	126	94
	35 – 44	687	564	259	200	71	57	26	23	23	19	25	32	50	33	50	42	40	34	51	41	21	22	72	61
	45 – 54	928	805	405	339	96	69	37	38	26	34	42	35	47	45	65	61	45	39	43	47	30	28	92	70
	55 – 59	215	232	86	90	26	31	11	8	11	15	8	8	10	11	18	18	10	12	11	12	4	4	20	23
	60 – 64 lata	26	37	17	17	2	2	0	1	1	2	0	2	0	1	0	3	1	2	3	1	0	0	2	6
wykształcenie	wyższe	252	207	118	91	21	13	12	6	8	9	12	10	16	18	18	14	11	12	16	13	6	7	14	14
	policealne i śr. Zawodowe	1083	832	438	341	98	66	54	52	37	31	62	46	78	55	65	48	63	54	70	50	33	25	85	64
	średnie ogólnokszt.	382	335	177	143	38	37	15	15	12	15	13	11	17	14	20	18	32	21	23	25	9	9	26	27
	zasadn.zawod.	1547	1121	462	317	160	102	90	74	62	47	75	57	112	71	109	87	89	79	134	94	77	61	178	132
	gimnazj. I niższe	1186	1000	339	282	152	117	64	52	56	55	68	68	64	48	106	93	76	62	81	67	54	41	125	115
staż pracy ogółem	do 1 roku	625	607	219	195	62	55	33	35	33	32	37	35	39	38	34	42	40	51	48	41	27	25	53	58
	1 – 5	1005	687	302	191	116	74	52	46	37	26	69	52	76	41	74	53	58	42	71	49	44	26	107	87
	5 – 10	596	444	216	182	53	46	40	26	18	15	21	15	32	18	47	34	36	28	50	23	18	16	65	41
	10 – 20	673	518	256	194	62	44	24	22	24	23	28	28	48	30	55	44	30	21	46	37	32	24	68	51
	20 – 30	417	334	204	156	44	29	19	19	8	15	16	12	21	17	23	17	21	16	22	21	8	5	31	27
	30 lat i więcej	58	81	34	39	7	13	2	4	4	5	0	0	2	4	2	4	2	3	1	4	0	1	4	4
	bez stażu	1076	824	303	217	125	74	65	47	51	41	59	50	69	58	83	66	84	67	86	74	50	46	100	84
czas pozostawiania bez pracy	do 1 m-ca	312	214	115	66	20	14	21	11	9	17	21	17	17	10	23	18	21	16	24	21	13	9	28	15
	1-3	722	585	262	201	66	39	32	43	26	37	42	32	44	24	45	33	41	38	53	46	32	28	78	64
	3-6	639	506	222	154	62	43	51	31	32	12	21	28	46	42	44	47	38	32	60	45	21	23	41	49
	6-12	624	498	236	181	66	45	35	34	21	25	30	25	37	29	30	29	33	35	46	32	38	25	54	38
	12-24	623	480	210	176	60	48	33	26	26	18	36	22	44	21	45	37	56	31	41	31	21	22	51	48
	pow 24 m-cy	1530	1212	489	396	195	146	63	54	61	48	80	68	99	80	131	96	82	76	100	74	54	36	176	138
ogółem		4450	3495	1534	1174	469	335	235	199	175	157	230	192	287	206	318	260	271	228	324	249	179	143	428	352

Zestawienie poziomu bezrobocia w poszczególnych grupach bezrobotnych w latach 2001 – 2006 (stan z końca grudnia).

Wyszczególnienie: a – liczba bezwzględna b – struktura w %		2001r.	2002r.	2003r.	2004r.	2005r.	2006r.
ogółem bezrobotni	a	6400	5729	5556	4759	4450	3495
	b	100	100	100	100	100	100
w tym kobiety	a	3209	2757	2641	2357	2241	1829
	b	50,1	48,0	47,5	49,5	50,4	52,3
w tym zamieszkali na wsi	a	4171	3708	3630	3083	2916	2321
	b	65,2	64,7	65,3	64,8	65,5	66,4
w tym posiadający gospodarstwo rolne	a	335	303	321	277	270	215
	b	5,2	5,3	5,8	5,8	6,1	6,2
w tym bez prawa do zasiłku	a	5597	5211	4973	4271	3928	3065
	b	87,5	91,0	89,5	89,7	88,3	87,7
osoby poprzednio pracujące	a	4891	4446	4294	3653	3374	2671
	b	76,4	77,6	77,3	76,8	75,8	76,4
w tym: zwolnieni z przyczyn dot. Zakładu pracy	a	216	83	88	65	55	68
	b	3,4	1,4	1,6	1,4	1,2	1,9
osoby dotychczas nie pracujące	a	1509	1283	1262	1106	1076	824
	b	23,6	22,4	22,7	23,2	24,2	23,6
osoby w okresie do 12 m-cy od dnia ukończenia szkoły	a	473	349	374	×	368	221
	b	6,8	6,1	6,7	×	8,3	6,3
do 25 roku życia	a	×	×	×	×	1352	914
	b	×	×	×	×	30,4	26,2
które ukończyły szkołę wyższą do 27 roku życia	a	×	×	×	×	63	40
	b	×	×	×	×	1,4	1,1
długotrwale bezrobotne	a	×	×	×	×	2806	2218
	b	×	×	×	×	63,1	63,5
powyżej 50 roku życia	a	×	×	×	×	686	673
	b	×	×	×	×	15,4	19,3
bez kwalifikacji zawodowych	a	×	×	×	×	1046	949
	b	×	×	×	×	23,5	27,2
samotnie wychowujące co najmniej jedno dziecko do 7 roku życia	a	×	×	×	×	104	87
	b	×	×	×	×	2,3	2,5
niepełnosprawni	a	56	62	73	79	92	95
	b	0,9	1,1	1,3	1,7	2,1	2,7
wskaźnik napływu do bezrobocia za okres I-XII		71,8	75,4	79,1	89,1	95,3	99,8
wskaźnik wtórnego bezrobocia za okres I-XII		56,5	47,3	55,5	56,0	73,3	75,3
wskaźnik odpływu z bezrobocia za okres I-XII		63,8	87,1	82,2	105,9	101,8	121,3
wskaźnik płynności rynku pracy za okres I-XII		48,7	62,4	60,7	65,5	56,1	64,5

Brak danych dotyczących bezrobotnych znajdujących się w szczególnej sytuacji na rynku pracy w latach 2001 – 2004 wynika z dodania tych kategorii osób bezrobotnych w zestawieniach statystycznych od 01.01.2005r.

Bilans bezrobocia w okresie styczeń – grudzień w latach 2005 i 2006r.

Wyszczególnienie: o – ogółem k – kobiety		2005		2006				
		ogółem	w tym zamieszkali na terenach wiejskich	ogółem	w tym zamieszkali na terenach wiejskich			
Bezrobotni wg stanu w końcu grudnia poprzedniego roku		o k	4759 2357	3083 1501	4450 2241	2916 1421		
Bezrobotni zarejestrowani w analizowanym okresie		o k	4534 1917	2786 1165	4441 2005	2802 1259		
z tego	po raz pierwszy	o k	1045 542	703 371	1089 569	691 362		
	po raz kolejny	o k	3489 1375	2083 794	3352 1436	2111 897		
Bezrobotni wyłączeni z ewidencji w analizowanym okresie		o k	4843 2033	2953 1245	5396 2417	3397 1513		
z tego	podjęcia pracy		o k	2544 959	1549 583	2865 1175	1791 733	
	z tego	niesubsydiowanej	o k	2294 887	1352 534	2618 1107	1592 685	
		subsydiowanej	o k	250 72	197 49	247 68	199 48	
	z tego	z tego	prac interwencyjnych	o k	55 25	40 21	74 46	54 35
			robót publicznych	o k	172 33	152 23	125 8	119 6
			podjęcia działalności gospodarczej	o k	23 14	5 5	48 14	26 7
	rozpoczęcia szkolenia		o k	163 35	76 16	238 81	123 38	
	rozpoczęcia stażu		o k	212 156	133 107	346 268	247 192	
	rozpoczęcia przygotowania zawodowego		o k	28 14	20 8	30 23	12 9	
	rozpoczęcia prac społecznie użytecznych		o k	× ×	× ×	125 37	91 31	
	niepotwierdzenia gotowości		o k	1321 537	823 327	1158 481	718 287	
	dobrowolnej rezygnacji		o k	319 197	189 115	337 201	238 130	
	podjęcia nauki		o k	29 22	16 15	16 12	9 8	
	ukończenia 60/65 lat		o k	2 1	2 1	8 6	4 3	
	nabycia praw emerytalnych lub rentowych		o k	23 14	13 8	40 18	28 9	
innych		o k	202 98	132 65	233 115	136 73		
Bezrobotni wg stanu w końcu grudnia		o k	4450 2241	2916 1421	3495 1829	2321 1167		
w tym zarejestrowani po raz pierwszy		o k	1397 861	971 590	1050 633	739 440		

Bilans bezrobocia wśród osób będących w szczególnej sytuacji na rynku pracy w okresie styczeń - grudzień 2005 i 2006r.

Wyszczególnienie: o – ogółem k - kobiety		Bezrobotni								
		do 25 roku życia		powyżej 50 roku życia		długotrwale				
		2005r.	2006r.	2005r.	2006r.	2005r.	2006r.			
Bezrobotni wg stanu w końcu roku poprzedzającego		o k	1528 852	1352 781	599 205	686 235	3089 1583	2806 1459		
Bezrobotni zarejestrowani w analizowanym okresie		o k	1950 933	1944 1024	497 144	511 135	1956 901	1679 829		
z tego	po raz pierwszy	o k	784 422	740 416	75 28	110 29	2 1	×		
	po raz kolejny	o k	1166 511	1204 608	422 116	401 106	1954 900	1679 829		
Bezrobotni wyłączeni z ewidencji w analizowanym okresie		o k	1870 860	2231 1148	410 114	524 144	2239 1025	2267 1067		
z tego z przyczyn	podjęcia pracy		o k	856 370	1048 484	229 34	258 52	1131 469	1156 518	
	z tego	niesubsydiowanej	o k	809 349	985 458	169 29	204 51	931 419	971 474	
		subsydiowanej	o k	47 21	63 26	60 5	54 1	200 50	185 44	
	z tego	z tego	prac interwencyjnych	o k	21 10	44 25	2 0	3 0	41 19	45 31
			robót publicznych	o k	24 9	7 0	56 5	48 1	144 22	115 8
			podjęcia działalności gospodarczej	o k	2 2	12 1	2 0	3 0	15 9	25 5
	rozpoczęcia szkolenia		o k	37 11	73 28	12 0	14 4	68 13	90 37	
	rozpoczęcia stażu		o k	194 141	328 253	×	×	46 37	79 66	
	rozpoczęcia przygotowania zawodowego		o k	14 8	×	1 0	1 0	15 7	26 20	
	rozpoczęcia prac społecznie użytecznych		o k	×	12 5	×	42 7	×	105 31	
	niepotwierdzenia gotowości		o k	580 219	543 234	111 48	93 38	641 294	497 211	
	dobrowolnej rezygnacji		o k	85 55	137 92	19 11	26 10	194 127	167 113	
	podjęcia nauki		o k	28 22	16 12	0 0	0 0	5 4	3 3	
	ukończenia 60/65 lat		o k	×	×	2 1	8 6	2 1	8 6	
	nabycia praw emerytalnych lub rentowych		o k	1 0	4 1	15 12	31 14	12 9	17 8	
	innych		o k	75 34	70 39	21 8	51 13	125 64	119 54	
Bezrobotni, którzy w analizowanym okresie utracili status osoby będącej w szczególnej sytuacji na rynku pracy		o k	256 144	151 89	×	×	×	×		
Bezrobotni wg stanu w końcu grudnia		o k	1352 781	914 568	686 235	673 226	2806 1459	2218 1221		
w tym zarejestrowani po raz pierwszy		o k	678 449	526 352	225 98	217 87	864 551	606 399		

Bezrobotni bez prawa do zasiłku

Wyszczególnienie: a - stan na koniec b - struktura w % c - dynamika do analogicznego okresu ubiegłego roku d - dynamika do poprzedniego kwartału		2004r.		2005r.		2006r	
		ogółem	kobiety	ogółem	kobiety	ogółem	kobiety
		ogółem	a	4271	2164	3928	2049
	b	100,0	50,7	100,0	52,2	100,0	54,4
	c	85,9	87,9	92,0	94,7	78,0	81,4
	d	101,7	99,4	100,8	99,3	91,7	88,9
zamieszkali na wsi	a	2778	1387	2606	1324	2057	1083
	b	65,0	32,5	66,3	33,7	67,1	35,3
	c	85,0	88,3	93,8	95,5	78,9	81,8
	d	66,1	63,7	101,4	100,2	93,9	89,1
osoby w okresie do 12 m-cy od dnia ukończenia szkoły	a			363	246	218	144
	b	×	×	9,2	6,3	7,1	4,7
	c			X	X	60,1	58,5
	d			111,7	113,9	83,8	87,3
do 25 roku życia	a			1231	753	845	551
	b	×	×	31,3	19,2	27,6	18,0
	c			X	X	68,6	73,2
	d			102,4	102,0	80,6	80,0
które ukończyły szkołę wyższą do 27 roku życia	a			62	48	40	29
	b	×	×	1,6	1,2	1,3	0,9
	c			X	X	64,5	60,4
	d			112,7	109,1	75,5	78,4
długotrwale bezrobotni	a			2777	1452	2200	1218
	b	×	×	70,7	37,0	71,8	39,7
	c			X	X	79,2	83,9
	d			99,4	98,7	96,0	94,2
powyżej 50 roku życia	a			569	195	514	184
	b	×	×	14,5	5,0	16,8	6,0
	c			X	X	90,3	94,4
	d			100,0	98,0	106,4	102,8
bez kwalifikacji zawodowych	a			980	514	872	480
	b	×	×	24,9	13,1	28,5	15,7
	c			X	X	89,0	93,4
	d			178,8	191,8	94,2	19,1
samotnie wychowujące co najmniej jedno dziecko do 7 roku życia	a			93	90	80	77
	b	×	×	2,4	2,3	2,6	2,5
	c			X	X	86,0	85,6
	d			104,5	107,1	86,0	85,6
niepełnosprawni	a	74	34	73	29	75	34
	b	1,7	0,8	1,9	0,7	2,4	1,1
	c	113,8	130,8	98,6	85,3	102,7	117,2
	d	115,6	103,0	121,7	116,0	102,7	103,0

Brak danych dotyczących bezrobotnych znajdujących się w szczególnej sytuacji na rynku pracy w 2004r. wynika z dodania tych kategorii osób bezrobotnych w zestawieniach statystycznych od 01.01.2005r.

Struktura bezrobocia

Bezrobotni według wykształcenia

WYSZCZEGÓLNIENIE: a – stan na koniec roku. b – % udział w ogólnej liczbie bezrobotnych		2005r.						2006r.					
		ogółem	kobiety	długotrwale bezrobotni	do 25 roku życia	powyżej 50 roku życia	bez kwalifikacji zawodowych	ogółem	kobiety	długotrwale bezrobotni	do 25 roku życia	powyżej 50 roku życia	bez kwalifikacji zawodowych
ogółem	a b	4450 100	2241 50,4	2806 63,1	1352 30,4	686 15,4	1046 23,5	3495 100	1829 52,3	2218 63,5	914 26,2	673 19,3	949 27,2
wyższe	a b	252 5,7	172 3,9	130 3,0	75 1,7	11 0,2	×	207 5,9	143 4,1	107 3,1	53 1,5	11 0,3	×
policealne i śr. zawodowe	a b	1083 24,3	717 16,1	592 13,3	431 9,7	93 2,1	×	832 23,8	564 16,1	503 14,4	286 8,2	101 2,9	×
LO	a b	382 8,6	280 6,3	205 4,6	240 5,4	39 0,9	×	335 9,6	258 7,4	166 4,7	216 6,2	34 1,0	245 7,0
zasadnicze zawodowe	a b	1547 34,8	612 13,8	1006 22,6	416 9,3	185 4,2	×	1121 32,1	475 13,6	732 21,0	221 6,3	179 5,1	×
gimnazjalne i niższe	a b	1186 26,6	460 10,3	873 19,6	190 4,3	358 8,0	790 17,8	1000 28,6	389 11,1	710 20,3	138 4,0	348 10,0	704 20,2

Bezrobotni według stażu pracy

WYSZCZEGÓLNIENIE: a – stan na koniec roku. b – % udział w ogólnej liczbie bezrobotnych		2005r.						2006r.					
		ogółem	kobiety	długotrwale bezrobotni	do 25 roku życia	powyżej 50 roku życia	bez kwalifikacji zawodowych	ogółem	kobiety	długotrwale bezrobotni	do 25 roku życia	powyżej 50 roku życia	bez kwalifikacji zawodowych
ogółem	a b	4450 100	2241 50,4	2806 63,1	1352 30,4	686 15,4	1046 23,5	3495 100	1829 52,3	2218 63,5	914 26,2	673 19,3	949 27,2
do 1 roku	a b	625 14,0	320 7,2	451 10,2	230 5,2	53 1,2	157 3,5	607 17,4	296 8,5	407 11,6	151 4,3	80 2,3	160 4,6
1 – 5 lat	a b	1005 22,6	506 11,4	641 14,4	342 7,7	49 1,1	164 3,7	687 19,7	389 11,1	455 13,0	184 5,3	55 1,6	134 3,8
5 – 10 lat	a b	596 13,4	291 6,5	369 8,3	27 0,6	59 1,3	111 2,5	444 12,7	234 6,7	278 8,0	17 0,5	56 1,6	93 2,7
10 – 20 lat	a b	673 15,1	283 6,4	484 10,9	×	175 3,9	158 3,5	518 14,8	231 6,6	378 10,8	×	150 4,3	128 3,7
20 – 30 lat	a b	417 9,4	141 3,2	271 6,1	×	250 5,6	87 2,0	334 9,5	117 3,3	208 6,0	×	214 6,1	79 2,3
30 i więcej	a b	58 1,3	7 0,1	19 0,4	×	56 1,3	12 0,3	81 2,3	12 0,4	18 0,5	×	77 2,2	19 0,5
bez stażu	a b	1076 24,2	693 15,6	571 12,8	753 16,9	44 1,0	357 8,0	824 23,6	550 15,7	474 13,6	562 16,1	41 1,2	336 9,6

Bezrobotni według czasu pozostawania bez pracy

WYSZCZEGÓLNIENIE: a – stan na koniec roku. b – % udział w ogólnej liczbie bezrobotnych		2005r.						2006r.					
		ogółem	kobiety	długotrwale bezrobotni	do 25 roku życia	powyżej 50 roku życia	bez kwalifikacji zawodowych	ogółem	kobiety	długotrwale bezrobotni	do 25 roku życia	powyżej 50 roku życia	bez kwalifikacji zawodowych
ogółem	a b	4450 100	2241 50,4	2806 63,1	1352 30,4	686 15,4	1046 23,5	3495 100	1829 52,3	2218 63,5	914 26,2	673 19,3	949 27,2
do 1 miesiąca	a b	312 7,0	122 2,8	59 1,3	133 3,0	29 0,6	59 1,3	214 6,1	89 2,5	46 1,3	77 2,2	30 0,9	51 1,5
1 – 3 miesięcy	a b	722 16,2	304 6,8	165 3,7	295 6,6	78 1,8	141 3,2	585 16,7	233 6,7	165 4,7	199 5,7	96 2,7	147 4,2
3 – 6 miesięcy	a b	639 14,4	320 7,2	181 4,1	277 6,2	59 1,3	113 2,5	506 14,5	285 8,2	136 3,9	219 6,3	55 1,6	120 3,4
6 – 12 miesięcy	a b	624 14,0	299 6,7	252 5,7	204 4,6	93 2,1	120 2,7	498 14,3	250 7,1	184 5,3	141 4,1	104 3,0	124 3,5
12 – 24 miesięcy	a b	623 14,0	345 7,8	622 14,0	209 4,7	81 1,8	150 3,4	480 13,7	259 7,4	479 13,7	130 3,7	75 2,1	114 3,3
pow. 24 miesięcy	a b	1530 34,4	851 19,1	1527 34,3	234 5,3	346 7,8	463 10,4	1212 34,7	713 20,4	1208 34,6	148 4,2	313 9,0	393 11,3

Bezrobotni według wieku

WYSZCZEGÓLNIENIE: a – stan na koniec roku. b – % udział w ogólnej liczbie bezrobotnych		2005r.				2006r.			
		ogółem	kobiety	długotrwale bezrobotni	bez kwalifikacji zawodowych	ogółem	kobiety	długotrwale bezrobotni	bez kwalifikacji zawodowych
ogółem	a b	4450 100	2241 50,4	2806 63,1	1046 23,5	3495 100	1829 52,3	2218 63,5	949 27,2
18 – 24 lat	a b	1352 30,4	781 17,5	637 14,3	298 6,7	914 26,2	568 16,8	447 12,8	266 7,6
25 – 34 lat	a b	1242 27,9	686 15,4	789 17,8	195 4,4	943 27,0	568 16,8	594 17,0	157 4,5
35 - 44 lat	a b	687 15,4	323 7,3	495 11,1	148 3,3	564 16,1	277 7,9	396 11,3	131 3,7
45 – 54 lat	a b	928 20,9	403 9,1	713 16,0	300 6,8	805 23,0	362 10,3	604 17,3	272 7,9
55 – 59 lat	a b	215 4,8	48 1,1	152 3,4	94 2,1	232 6,6	54 1,5	155 4,4	109 3,1
60 i więcej lat	a b	26 0,6	×	20 0,5	11 0,2	37 1,1	×	22 0,7	14 0,4

Bezrobotni według zawodów

Wyszczególnienie		Zarejestrowani bezrobotni							Oferty pracy	
		w 2006r.		w końcu 2006r.					zgłoszone w 2006r.	w końcu 2006r.
		ogółem	kobiety	ogółem	kobiety	poprzednio pracujący, wg czasu pozostawania bez pracy (w m-cach)				
do 1	1-12					pow 12				
00	Bez zawodu	1286	591	1040	537	37	286	321	0	0
12	Kierownicy dużych i średnich organizacji	2	1	2	1	0	1	1	3	0
13	Kierownicy małych przedsiębiorstw	1	1	2	1	0	1	1	0	0
21	Specjaliści nauk fizycznych, matematycznych i technicznych	80	42	38	21	5	8	10	14	0
22	Specjaliści nauk przyrodniczych i ochrony zdrowia	54	41	37	26	0	14	11	7	0
23	Specjaliści szkolnictwa	62	52	32	25	2	14	7	53	2
24	Pozostali specjaliści	256	198	134	103	11	59	34	28	0
31	Technicy i inny średni personel	415	81	217	57	9	75	61	33	0
32	Średni personel w zakresie nauk biologicznych i ochrony zdrowia	167	130	143	117	5	46	51	17	0
33	Nauczyciele praktycznej nauki zawodu i instruktorzy	2	2	1	1	0	0	1	2	0
34	Pracownicy pozostałych specjalności	320	269	220	196	10	56	75	162	1
41	Pracownicy obsługi biurowej	70	49	81	64	4	30	40	231	5
42	Pracownicy obrotu pieniężnego i obsługi klientów	5	4	10	10	1	3	6	16	2
51	Pracownicy usług osobistych i ochrony	197	166	234	221	8	57	120	112	1
52	Modelki, sprzedawcy i demonstratorzy	181	167	202	190	8	61	118	119	0
61	Rolnicy, ogrodnicy, leśnicy i rybacy	60	32	84	55	4	27	35	1	0
62	Ogrodnicy	7	3	7	3	0	4	3	1	0
63	Leśnicy i rybacy	2	0	2	0	0	0	1	5	0
64	Rolnicy i rybacy pracujący na własne potrzeby	3	1	1	1	0	0	1	0	0
71	Górnicy i robotnicy budowlani	298	4	225	10	21	85	91	143	0
72	Robotnicy obróbki metali i mechanicy maszyn i urządzeń	583	28	453	44	26	190	198	154	2
73	Robotnicy zawodów precyzyjnych, ceramicy, wytwórcy wyrobów galanteryjnych, robotnicy poligraficzni i pokrewni	10	4	7	5	1	4	2	1	0
74	Pozostali robotnicy przemysłowi i rzemieślnicy	273	111	145	69	8	74	52	198	2
81	Operatorzy maszyn i urządzeń wydobywczych i przetwórczych	11	3	13	2	0	4	9	12	0
82	Operatorzy i monterzy maszyn	26	9	19	11	0	8	10	47	1
83	Kierowcy i operatorzy pojazdów	28	1	31	0	3	14	14	79	1
91	Pracownicy przy pracach prostych w handlu i usługach	20	10	68	45	1	16	50	319	2
92	Robotnicy pomocniczy w rolnictwie, rybołówstwie i pokrewni	2	0	2	0	0	1	1	0	0
93	Robotnicy pomocniczy w górnictwie, przemyśle, budownictwie i transporcie	20	5	45	14	2	14	29	429	2
RAZEM		4441	2005	3495	1829	166	1152	1353	2186	21

Bezrobotni według rodzaju działalności ostatniego miejsca pracy

Wyszczególnienie		Zarejestrowani bezrobotni							Oferty pracy	
		w 2006 roku		w końcu 2006 roku					zgłoszone w 2006 roku	w końcu 2006 roku
		ogółem	poprzednio pracujący w sektorze publ.	ogółem	poprzednio pracujący w sektorze publ.	wg czasu pozostawania bez pracy (w mies.)				
						do 1	1-12	pow 12		
01	Rolnictwo, łowiectwo, leśnictwo	76	26	89	30	10	35	44	22	1
02	Rybacktvo	0	0	0	0	0	0	0	0	0
03	Górnictwo	5	4	6	6	0	4	2	0	0
04	Przetwórstwo przemysłowe	1090	96	777	150	57	344	376	794	6
05	Wytwarzanie i zaopatrywanie w energię elektryczną, gaz, wodę	14	5	18	8	0	6	12	1	0
06	Budownictwo	388	96	253	47	23	101	129	315	2
07	Handel hurt. i detal.; napr. pojazd. samochodowych, motocykli oraz art. użytku osobistego i domowego	502	26	534	86	14	218	302	247	4
08	Hotele i restauracje	62	1	81	1	5	29	47	64	1
09	Transport, gospodarka magazynowa i łączność	54	16	51	24	4	19	28	16	0
10	Pośrednictwo finansowe	35	19	24	15	3	11	10	29	0
11	Obsługa nieruchomości, wynajem i usługi związane z prowadzeniem działalności gospodarczej	77	11	56	10	3	23	30	56	0
12	Administracja publiczna i obrona narodowa; obowiązkowe ubez. społ. i powsz. ubez. zdrowotne	280	277	264	255	21	146	97	429	0
13	Edukacja	50	46	53	49	0	18	35	66	2
14	Ochrona zdrowia i pomoc społeczna	76	62	73	68	1	28	44	38	2
15	Działalność usługowa komunalna, społeczna i indywidualna, pozostała	359	27	305	34	24	140	141	109	3
16	Gospodarstwa domowe zatrudniające pracowników	4	0	4	0	0	2	2	0	0
17	Organizacje i zespoły eksterytorialne	0	0	0	0	0	0	0	0	0
18	Działalność niezidentyfikowana	85		83		1	28	54		
19	Razem (w od 01 do 18)	3157	712	2671	783	166	1152	1353	2186	21
20	Dotychczas niepracujący	1284		824		48	437	339		
21	Ogółem (w 19+20)	4441	712	3495	783	214	1589	1692	2186	21

Wydatki na realizację zadań PUP w Wieluniu w okresie styczeń - grudzień w latach 2004 – 2006.

WYDATKI		2004r.		2005r.		2006r.		
		kwota w tys. zł	struktura w %	kwota w tys. zł	struktura w %	kwota w tys. zł	struktura w %	
Wydatki ogółem		12 817,6	100,0	6 997,8	100,0	7 588,7	100,0	
z tego	Zasiłki dla bezrobotnych	3 596,7	28,1	3 810,3	54,4	4 053,9	53,4	
	Zasiłki przedemerytalne	1 746,8	13,6	×	×	×	×	
	Świadczenia przedemerytalne	4 852,2	37,9	×	×	×	×	
	Dodatki aktywizacyjne	×	×	3,4	0,1	6,9	0,1	
	Programy na rzecz promocji zatrudnienia	2 384,5	18,6	2 908,9	41,6	3 257,9	42,9	
	z tego	szkolenia	152,4	1,2	176,8	2,5	199,1	2,6
		prace interwencyjne	394,2	3,1	183,4	2,6	197,5	2,6
		roboty publiczne	535,8	4,2	1 131,5	16,2	937,5	12,4
		prace społecznie użyteczne	×	×	×	×	87,1	1,1
		dotacje	56,3	0,4	216,5	3,1	408,3	5,4
		stypendia i składki na ubezpieczenie społeczne	587,2	4,6	771,7	11,0	1 286,5	17,0
		przygotowanie zawodowe młodocianych	439,2	3,4	363,7	5,2	×	×
		aktywizacja zawodowa absolwentów	219,4	1,7	×	×	×	×
		inne programy	×	×	65,3	0,9	141,9	1,9
	Inne wydatki FP		237,4	1,8	275,2	3,9	270,0	3,6