



**Powiatowy Urząd Pracy
w Wieluniu**

INFORMACJA O STANIE I STRUKTURZE BEZROBOCIA

Akceptuję:

Sporządziła: Marlena Girek

Wieluń, 2008.12.31

SPIS TREŚCI

I.	Wprowadzenie.....	- 3 -
II.	Uwagi metodyczne.....	- 4 -
III.	Krótką charakterystyka demograficzna powiatu.....	- 5 -
IV.	Poziom i dynamika bezrobocia.....	- 7 -
V.	Bilans bezrobocia.....	- 10 -
VI.	Bezrobotni będący w szczególnej sytuacji na rynku pracy.....	- 12 -
VII.	Poziom bezrobocia w poszczególnych jednostkach samorządowych powiatu wieluńskiego.....	- 14 -
VIII.	Wybrane kategorie bezrobotnych.....	- 17 -
A.	Kobiety.....	- 17 -
B.	Bezrobotni bez prawa do zasiłku.....	- 18 -
C.	Niepełnosprawni i poszukujący pracy.....	- 19 -
IX.	Struktura bezrobocia.....	- 22 -
A.	Bezrobotni według wieku.....	- 22 -
B.	Bezrobotni według poziomu wykształcenia.....	- 23 -
C.	Bezrobotni według czasu pozostawania bez pracy.....	- 24 -
D.	Bezrobotni według stażu pracy.....	- 25 -
X.	Bezrobotni według zawodów.....	- 26 -
XI.	Bezrobotni według rodzaju działalności ostatniego miejsca pracy.....	- 27 -
XII.	Struktura bezrobotnych zamieszkałych w jednostkach samorządowych powiatu wieluńskiego.....	- 28 -
XIII.	Aktywne działania PUP ograniczające bezrobocie i łagodzące jego skutki.....	- 29 -
A.	Usługi rynku pracy.....	- 29 -
a)	Pośrednictwo pracy.....	- 30 -
b)	Organizacja szkoleń.....	- 34 -
c)	Poradnictwo zawodowe, informacja zawodowa oraz pomoc w aktywnym poszukiwaniu pracy.....	- 35 -
B.	Instrumenty rynku pracy.....	- 37 -
a)	Prace interwencyjne i roboty publiczne.....	- 37 -
b)	Przyznawanie osobom bezrobotnym środków finansowych na rozpoczęcie działalności gospodarczej oraz refundacja kosztów wyposażenia/doposażenia stanowiska pracy dla skierowanego bezrobotnego.....	- 38 -
c)	Staże i przygotowanie zawodowe w miejscu pracy.....	- 38 -
d)	Dotatki aktywizacyjne i stypendia na dalszą naukę.....	- 39 -
e)	Prace społecznie użyteczne.....	- 40 -
C.	Programy rynku pracy.....	- 40 -
XIV.	Wydatki na realizację zadań PUP w Wieluniu.....	- 42 -
XV.	Kierunki działań PUP w Wieluniu na 2009r.....	- 43 -
XVI.	Podsumowanie.....	- 45 -

TABELE

▪	Sytuacja na rynku pracy w województwie łódzkim.....	- 47 -
▪	Sytuacja na rynku pracy w powiecie wieluńskim.....	- 48 -
▪	Bilans bezrobocia w jednostkach samorządowych powiatu wieluńskiego.....	- 49 -
▪	Struktura bezrobocia w jednostkach samorządowych powiatu wieluńskiego.....	- 50 -
▪	Zestawienie poziomu bezrobocia w poszczególnych grupach bezrobotnych.....	- 51 -
▪	Bilans bezrobocia.....	- 52 -
▪	Bilans bezrobocia wśród osób będących w szczególnej sytuacji na rynku pracy.....	- 53 -
▪	Bezrobotni bez prawa do zasiłku.....	- 54 -
▪	Struktura bezrobocia.....	- 55 -
▪	Bezrobotni według zawodów.....	- 57 -
▪	Bezrobotni według rodzaju działalności ostatniego miejsca pracy.....	- 58 -
▪	Wydatki na realizację zadań PUP w Wieluniu.....	- 59 -

I. Wprowadzenie.

Bezrobocie jest zjawiskiem złożonym i niezwykle dynamicznym. W ciągu roku kalendarzowego niemal tyle samo osób jest rejestrowanych, co wykreślanych z ewidencji. Wynika więc z tego, że analizując poziom bezrobocia nie mówimy o stabilnych kilku tysiącach bezrobotnych, ale o co najmniej kilku tysiącach osób pozostających w różnych fazach bezrobocia i zatrudnienia. Jeżeli jednostki wymieniają się w tempie, o którym mowa powyżej, wprowadzają zupełnie nowe elementy i zmieniają stare. W konsekwencji nigdy nie mamy do czynienia z jednolitym punktem odniesienia. Podejmując próbę analizy bezrobocia należy zwrócić uwagę również na strukturę rynku pracy. Na tym obszarze spotykają się wszystkie zagadnienia dotyczące nie tylko zatrudnienia i bezrobocia, ale także m.in. efektów posunięć gospodarczych, bieżącej polityki finansowej i polityki społecznej państwa, reakcji psychologicznych jednostek jak również, zwłaszcza ostatnio – dotyczące kondycji całej gospodarki.

Biorąc powyższe pod uwagę należy stwierdzić, że analiza bezrobocia jest zadaniem trudnym zarówno ze względu na złożoność samego zjawiska, jak i występowanie wielu okoliczności zewnętrznych, które mają wpływ na jego poziom, a których w większości na szczeblu lokalnego urzędu pracy nie sposób zidentyfikować. Niedogodności tej można w pewnym stopniu zapobiec poprzez kontynuację analiz bezrobocia używając tej samej metody i tych samych założeń. Uzyskuje się w ten sposób stałą porównywalność wyników oraz stałe monitorowanie rozwoju zjawiska.

Powiatowy Urząd Pracy w Wieluniu od początku swojego istnienia podejmuje próby analizy poziomu i struktury bezrobocia występującego na terenie działania urzędu w formie kwartalnych informacji w oparciu o dane statystyczne własne i pozyskane z Głównego Urzędu Statystycznego. Taki charakter ma również przedstawiona poniżej informacja, która obrazuje sytuację na rynku pracy w powiecie wieluńskim w 2008 roku. W opracowaniu tym omówione zostały zmiany w poziomie i strukturze bezrobocia w odniesieniu do analogicznych okresów z lat ubiegłych jak również działania Powiatowego Urzędu Pracy w Wieluniu promujące zatrudnienie oraz mające na celu aktywizację zarejestrowanych osób bezrobotnych.

Z uwagi na konieczność wyczerpującego i przejrzystego zarazem zaprezentowania sytuacji na naszym lokalnym rynku pracy, dane charakteryzujące powyższe problemy ujęto w formę wykresów oraz szczegółowych tabel zamieszczonych w ostatnim rozdziale. Jako materiały źródłowe wykorzystano sprawozdawczość statystyczną o rynku pracy przygotowywaną w urzędzie, dane demograficzne publikowane przez GUS, oraz materiały własne PUP w Wieluniu.

II. Uwagi metodyczne.

1. Informację o stanie i strukturze bezrobocia opracowano na podstawie sprawozdawczości o rynku pracy ustalonej przez Prezesa Rady Ministrów rozporządzeniem z dnia 17 stycznia 2008 roku w sprawie określenia wzorów formularzy sprawozdawczych, objaśnień co do sposobu ich wypełniania oraz wzorów kwestionariuszy i ankiet statystycznych stosowanych w badaniach statystycznych ustalonych w programie badań statystycznych statystyki publicznej na rok 2008 (Dz. U. Nr 36 poz. 202 z późniejszymi zmianami).
2. Dane o liczbie bezrobotnych obejmują osoby, które są zarejestrowane w PUP w Wieluniu jako bezrobotne, zgodnie z ustawą z dnia 20 kwietnia 2004 roku o promocji zatrudnienia i instytucjach rynku pracy (tekst jednolity Dz. U. z 2008r. Nr 69, poz. 415 z późniejszymi zmianami).
3. Przez „stopę bezrobocia” należy rozumieć procentowy udział liczby bezrobotnych w liczbie ludności aktywnej zawodowo.
4. Przez „ludność aktywną zawodowo” należy rozumieć zbiorowość składającą się z osób uznanych według klasyfikacji GUS za pracującą oraz osoby bezrobotne, o których mowa w punkcie 2.
5. Przez „wskaźnik napływu do bezrobocia” (Wnb) należy rozumieć wyrażony w procentach stosunek liczby nowo zarejestrowanych bezrobotnych w danym okresie sprawozdawczym do liczby bezrobotnych według stanu na koniec poprzedniego okresu sprawozdawczego.
6. Przez „wskaźnik wtórnego bezrobocia” (Wwb) należy rozumieć wyrażony w procentach stosunek bezrobotnych powracających do rejestracji do stanu bezrobotnych w ostatnim dniu okresu poprzedzającego okres badany.
7. Przez „wskaźnik odpływu z bezrobocia” (Wob) należy rozumieć wyrażony w procentach stosunek liczby bezrobotnych wyrejestrowanych z urzędu pracy w danym okresie sprawozdawczym (odpływ) do liczby bezrobotnych według stanu na koniec poprzedniego okresu sprawozdawczego.
8. Przez „wskaźnik płynności rynku pracy” (Wp) należy rozumieć wyrażony w procentach stosunek liczby bezrobotnych, którzy podjęli pracę w danym okresie sprawozdawczym, do liczby nowo zarejestrowanych bezrobotnych w tym okresie.

III. Krótka charakterystyka demograficzna powiatu.

Rolniczo – przemysłowy charakter gospodarki powiatu wieluńskiego oraz niski poziom urbanizacji mają decydujący wpływ na charakter występującego w nim bezrobocia. Ważną rolę w tym zakresie odgrywa również struktura demograficzna ludności. Powiat wieluński zamieszkuje 78.076 osób (stan na 31.12.2007r.). W porównaniu z danymi z końca 2001r. zaznaczył się spadek liczby ludności naszego powiatu o 1005 osób. W strukturze ludności według płci w powiecie wieluńskim występuje nieznaczna przewaga kobiet nad mężczyznami - stanowią one 51,4% ogółu ludności. Ponadto przeważająca część ludności – ponad 69% - mieszka na wsi.

Jednostki samorządowe		Ogółem	Kobiety	Ludność w wieku			wskaźnik obciążenia demograficznego (ludność w wieku nieprodukcyjnym na 100 osób w wieku produkcyjnym)	Liczba bezrobotnych wg stanu na a) 31.12.2001r b) 31.12.2008r.
				przedpro – dukcyjnym	produkcyjnym	poprodukcyjnym		
				od 0 do 17 lat	kobiety 18-59 lat mężczyźni 18-64 lata	kobiety 60 i więcej lat mężczyźni 65 i więcej lat		
				a) stan na 31.12.2001r. b) stan na 31.12.2007r.				
powiat	a)	79081	40445	19366	46505	13210	70,0	6400
	b)	78076	40104	16167	48516	13393	60,9	2963
miasto Wieluń	a)	24717	13069	5893	15684	3140	57,6	2229
	b)	24122	12825	4474	16025	3623	50,5	1052
gminy wiejskie								
Biała	a)	5562	2807	1433	3108	1021	79,0	359
	b)	5513	2762	1227	3320	966	66,1	169
Czarnożyły	a)	4613	2293	1168	2568	877	79,6	291
	b)	4559	2281	979	2723	857	67,4	141
Konopnica	a)	4068	2051	905	2318	845	75,5	281
	b)	3870	1967	718	2377	775	62,8	158
Mokrsko	a)	5479	2755	1344	3121	1014	75,6	452
	b)	5426	2757	1192	3240	994	67,5	187
Osjaków	a)	4750	2404	1197	2676	877	77,5	400
	b)	4798	2433	1063	2848	887	68,5	189
Ostrówek	a)	4653	2364	1077	2668	908	74,4	333
	b)	4665	2391	958	2805	902	66,3	165
Pątnów	a)	6509	3294	1700	3676	1133	77,1	487
	b)	6462	3293	1555	3804	1103	69,9	224
Skomlin	a)	3502	1771	876	2007	619	74,5	293
	b)	3405	1714	749	2064	592	65,0	108
Wieluń	a)	8577	4326	2049	4935	1593	73,8	680
	b)	8587	4345	1770	5289	1528	62,4	301
Wierzchlas	a)	6651	3311	1724	3744	1183	77,6	595
	b)	6669	3336	1482	4021	1166	65,9	269

Opracowanie własne na podstawie danych GUS pozyskanych z Banku Danych Regionalnych (www.stat.gov.pl).

W końcu 2007r. w ogólnej liczbie ludności 48516 osób, tj. 62,1% stanowiły osoby w wieku produkcyjnym, przy czym populacja ta, w porównaniu z danymi sprzed sześciu lat wzrosła o 2011 osób. Zwiększyła się również populacja osób w wieku poprodukcyjnym i stanowiła w końcu 2007r. 17,2% mieszkańców powiatu. Obniżyła się natomiast liczba osób w wieku przedprodukcyjnym. Grupa ta stanowiła 20,7 % ogółu ludności. Na terenie powiatu wieluńskiego odnotowano wysoki, wynoszący 60,9 wskaźnik obciążenia demograficznego co oznacza, że na 100 osób w wieku produkcyjnym przypada niemal 61 osób w wieku nieprodukcyjnym. W analogicznym okresie w całym województwie łódzkim wskaźnik ten wynosił 56,4. Na terenie naszego powiatu w końcu 2007r. odnotowano ujemne saldo migracji w zarówno w ruchu wewnętrznym jak i migracji zagranicznej.

Pozytywnym zjawiskiem występującym na terenie powiatu wieluńskiego jest wzrost liczby podmiotów gospodarki narodowej zarejestrowanych w systemie REGON. Podstawowe dane z tego zakresu zawiera poniższa tabela:

Wyszczególnienie		ogółem	sektor		z ogółem			
			publiczny	prywatny	państwowe i samorządowe jednostki prawa budżetowego	spółki handlowe	spółdzielnie, fundacje i stowarzyszenia	osoby fizyczne prowadzące działalność gospodarczą
a) stan na 31.12.2001r.								
b) stan na 31.12.2007r.								
Powiat	a	5580	243	5337	157	178	153	4486
	b	6775	259	6516	169	256	222	5481
miasto Wieluń	a	2920	128	2792	68	128	64	2283
	b	3326	126	3200	64	180	77	2605
gminy wiejskie								
Biała	a	257	13	244	11	4	11	202
	b	303	12	291	10	6	14	243
Czarnożyły	a	247	12	235	8	7	4	211
	b	298	14	284	11	9	13	247
Konopnica	a	193	11	182	6	2	8	162
	b	236	10	226	6	5	17	193
Mokrsko	a	254	17	237	14	8	9	205
	b	301	16	285	13	9	16	245
Osjaków	a	269	7	262	5	10	11	220
	b	387	10	377	6	12	16	329
Ostrówek	a	186	13	173	10	3	7	143
	b	232	13	219	10	4	13	179
Pątnów	a	344	12	332	10	4	11	293
	b	524	26	498	24	5	17	448
Skomlin	a	126	8	118	6	0	8	98
	b	172	9	163	6	3	9	138
Wieluń	a	470	9	461	9	7	9	404
	b	610	6	604	6	16	18	523
Wierzchnas	a	314	13	301	10	5	11	265
	b	386	17	369	13	7	12	331

Opracowanie własne na podstawie danych GUS pozyskanych z Banku Danych Regionalnych (www.stat.gov.pl).

W końcu 2007 roku w stosunku do 2001r. wzrost ten wyniósł 21,4% osiągając stan – 6775. W łącznej liczbie podmiotów gospodarczych ponad 96% stanowiły podmioty działające w sektorze prywatnym a prawie 81% - osoby fizyczne prowadzące działalność gospodarczą. Niemal 95% działających na terenie powiatu firm to podmioty zatrudniające do 9 pracowników. Wskaźnik liczby podmiotów gospodarczych zarejestrowanych na 10 tys. ludności w powiecie wieluńskim wyniósł w końcu 2007r. 868 (w całym województwie łódzkim – 942 a np.: w powiecie łaskim – 819, wieruszowskim - 798).

Najwyższy wzrost liczby podmiotów gospodarki narodowej zarejestrowanych w rejestrze REGON odnotowano w gminach Pątnów (52,3%) i Osjaków (43,9%). Na terenie miasta Wieluń i gminy Biała wzrost ten był mniej dynamiczny i osiągnął odpowiednio 13,9% i 17,9%.

IV. Poziom i dynamika bezrobocia.

Transformacja systemu gospodarczego w Polsce, zapoczątkowana w końcu 1989r., pociągnęła za sobą zasadnicze zmiany sytuacji na rynku pracy. Zniknęły niedobory siły roboczej i nadwyżki popytu na pracę, które występowały permanentnie w okresie gospodarki centralnie planowanej, pojawiły się natomiast nadwyżki podaży pracy i jawne bezrobocie. W dotychczasowym okresie transformacji można wyróżnić trzy podokresy zmian poziomu bezrobocia:

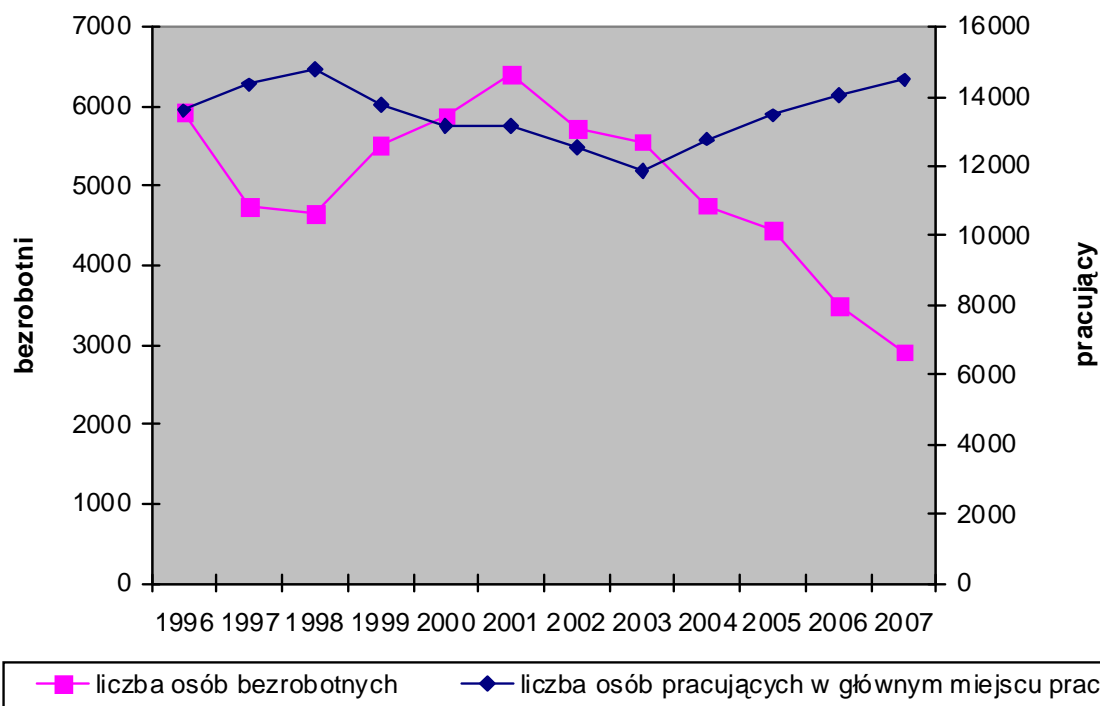
- wzrostu poziomu bezrobocia w latach 1990-1993,
- spadku poziomu bezrobocia w latach 1994-1998,
- ponownego wzrostu poziomu bezrobocia w latach 1999-2001,
- ponownego spadku poziomu bezrobocia począwszy od 2002r.

Podobnie kształtowała się sytuacja na rynku pracy w powiecie wieluńskim. W 1990r. liczba bezrobotnych zarejestrowanych w wieluńskim urzędzie pracy wynosiła 3311 osób. Od tego czasu do końca 1993 roku bezrobocie na terenie objętym działaniami wieluńskiego urzędu pracy wzrosło o 5946 osób. Był to najtrudniejszy okres, który na wiele lat zaważył na trudnej sytuacji na rynku pracy. W ciągu pierwszych dwóch lat reformy systemowej (1990-1991r), liczba osób bezrobotnych zarejestrowanych w urzędzie pracy w Wieluniu przyrastała w olbrzymim tempie. W latach następnych, aż do końca 1998r. liczba osób bezrobotnych malała – w końcu grudnia 1998r. w rejestrach PUP pozostawało 4659 osób bezrobotnych. Rok 1999 stał się początkiem nowej fali wzrostu bezrobocia. Kolejne dwa lata przyniosły pogłębienie niekorzystnych tendencji wzrostowych. W grudniu 2001r. liczba bezrobotnych w odniesieniu do analogicznego okresu 1998r. wzrosła o 1741 osób i wynosiła 6400 osób. Reasumując, poziom bezrobocia na terenie działania urzędu pracy w Wieluniu w okresie od 1990 do 2001r. wzrósł o ponad 93%. Rok 2002 był pierwszym – po drugiej fali wzrostu – kiedy bezrobocie w naszym powiecie

spadło o ponad 10%. W końcu grudnia w naszych rejestrach było 5729 osób bezrobotnych, czyli o ponad 670 osób mniej niż w grudniu 2001r. Podobnie było w latach 2003 – 2007, kiedy liczba osób bezrobotnych uległa obniżeniu łącznie o 2640 osób, tj. o 47,5%.

Istotną rolę w kształtowaniu sytuacji na rynku pracy odgrywały zmiany popytu na pracę. Znajduje to potwierdzenie w danych statystycznych o zmianach liczby pracujących (jest to podstawowy element popytu na pracę). W latach kiedy bezrobocie wzrastało liczba pracujących spadała, w latach kiedy poziom bezrobocia wykazywał tendencje spadkowe następował wzrost liczby pracujących.

Zależność między liczbą zarejestrowanych bezrobotnych a liczbą pracujących na terenie powiatu wieluńskiego w latach 1996-2007 przedstawiono na poniższym wykresie.



Opracowanie własne na podstawie danych GUS o pracujących w głównym miejscu pracy (bez rolnictwa indywidualnego, bez podmiotów gospodarczych o liczbie pracujących do 9 osób)

W ostatnich miesiącach obserwujemy pogorszenie się sytuacji na naszym lokalnym rynku pracy, bowiem według stanu na koniec 2008r. w ewidencji wieluńskiego urzędu pracy znajdowały się 2963 osoby bezrobotne, czyli o 47 osób więcej, niż w analogicznym okresie 2007r. Obserwowany w 2008 roku wzrost liczby osób bezrobotnych jest wprawdzie niewielki, jednak sytuacja ta budzi niepokój, zwłaszcza w świetle ostatnich doniesień o kryzysie gospodarczym. Rodzi się bowiem pytanie, czy liczba bezrobotnych będzie nadal rosła i czy obserwowane pod koniec 2008r. odwrócenie tendencji spadkowej w poziomie bezrobocia będzie trwało dłużej.

W ogólnej liczbie bezrobotnych w końcu 2008r. wysoki odsetek stanowią nadal bezrobotni zamieszkali na terenach wiejskich, których liczba według stanu na koniec analizowanego okresu wynosiła 1911 osób (tj. 64,5% zarejestrowanych) oraz bezrobotni bez prawa do zasiłku – 82,8% ogółu bezrobotnych. Kobiety stanowiły natomiast 52,2% wszystkich bezrobotnych. W porównaniu z analogicznymi danymi z 2007 roku obserwujemy wzrost wskaźnika udziału osób bezrobotnych dotychczas niepracujących w ogólnej liczbie zarejestrowanych. Obniżeniu ulega natomiast odsetek osób, które pracowały przed zarejestrowaniem się w urzędzie. Spośród osób bezrobotnych zaliczonych przez ustawodawcę do grup szczególnie zagrożonych bezrobociem najliczniejszą populację stanowią osoby bez wykształcenia średniego, długotrwale bezrobotni, osoby nieposiadające kwalifikacji zawodowych oraz w wieku do 25 i powyżej 50 roku życia. Szczegółowe dane z tego zakresu zawarto w tabeli znajdującej się na stronie 51.

W porównaniu do danych z lat ubiegłych korzystnie ukształtował się wskaźnik odpływu z bezrobocia, ponieważ wyniósł prawie 146%. Od końca 2003r., widoczny jest ponadto stopniowy wzrost wskaźników napływu do bezrobocia i wtórnego bezrobocia, stanowiących stosunek bezrobotnych rejestrujących się/powracających do ewidencji urzędu, do stanu bezrobotnych w ostatnim dniu okresu poprzedzającego okres badany. Według stanu na koniec grudnia 2008r. wynosiły one odpowiednio 147,3 i 111,7%. Na niekorzystnym, niższym, niż w poprzednich latach poziomie ukształtował się natomiast wskaźnik płynności rynku pracy, liczony jako stosunek liczby osób, które podjęły pracę do populacji zarejestrowanych w analizowanym okresie. Wyniósł on bowiem w końcu grudnia 2008r. jedynie 45,1%.

Miesięczne przyrosty/spadki liczby bezrobotnych oraz stopę bezrobocia w poszczególnych miesiącach 2008r. przedstawia poniższe zestawienie.

Miesiąc	Bezrobotni ogółem wg stanu w końcu m-ca	Przyrost / Spadek w stosunku do poprzedniego m-ca		Stopa bezrobocia w końcu m-ca (dane GUS)	Zmiana w stosunku do poprzedniego m-ca
		ogółem	w %	w %	w %
Styczeń	3178	+ 262	9,0	8,9	+ 0,6
Luty	3135	- 43	1,4	8,8	- 0,1
Marzec	2941	- 194	6,2	8,3	- 0,5
Kwiecień	2790	- 151	5,1	7,9	- 0,4
Maj	2774	- 16	0,6	7,8	- 0,1
Czerwiec	2793	+ 19	0,7	7,9	+ 0,1
Lipiec	2801	+ 8	0,3	7,9	0
Sierpień	2816	+ 15	0,5	7,9	0
Wrzesień	2783	- 33	1,2	7,7	- 0,2
Październik	2742	- 41	1,5	7,6	- 0,1
Listopad	2814	+ 72	2,6	7,8	+ 0,2
Grudzień	2963	+ 149	5,3	8,2	+ 0,4

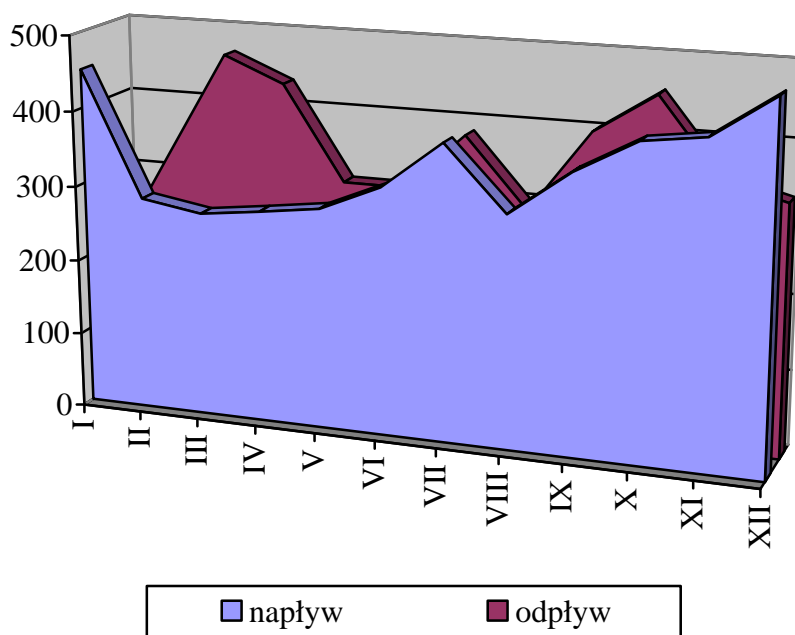
Stopa bezrobocia ogłoszona przez GUS dla powiatu wieluńskiego na koniec grudnia 2008r. wynosiła 8,2%. W tym samym czasie stopa dla województwa łódzkiego kształtowała się na poziomie 9,2%, a dla całego kraju 9,5%. W analogicznym okresie ubiegłego roku wskaźnik ten kształtował się następująco: powiat wieluński – 8,3%, województwo łódzkie – 11,5%, cały kraj – 11,4%.

V. Bilans bezrobocia.

Bezrobocie jest zjawiskiem sezonowym, co objawia się w okresowych przyrostach lub spadkach liczby zarejestrowanych w ciągu roku. Najtrudniejsza sytuacja na rynku pracy występuje w miesiącach jesienno zimowych, natomiast o okresie wiosenno-letnim, kiedy uruchamiane są prace sezonowe, głównie w budownictwie, liczba osób pozostających bez pracy ulega obniżeniu.

Na wzrost lub spadek poziomu bezrobocia wpływają dwie wielkości: liczba osób bezrobotnych zarejestrowanych w danym okresie i liczba osób, które w tym samym czasie zostały wyrejestrowane z ewidencji urzędu pracy. Jeżeli liczba wyrejestrowanych jest niższa od liczby zarejestrowanych poziom bezrobocia wzrasta. Z taką sytuacją mamy do czynienia w 2008r., bowiem począwszy od czerwca aż do końca sierpnia, w styczniu oraz w listopadzie i grudniu napływ bezrobotnych do urzędu pracy przewyższał odpływ bezrobocia. Przedstawiono to na poniższym wykresie.

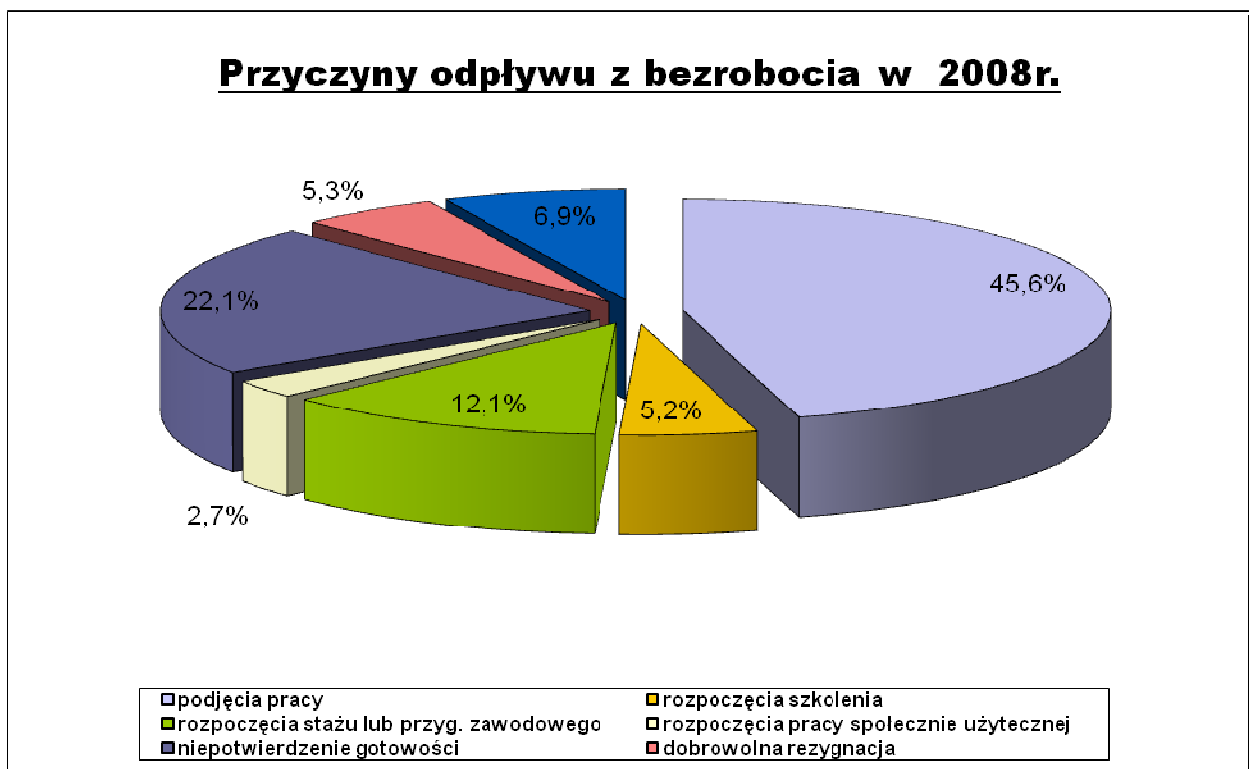
Napływ do bezrobocia i odpływ z bezrobocia w 2008r.



Na przestrzeni IV kwartałów ubiegłego roku w Powiatowym Urzędzie Pracy w Wieluniu status bezrobotnego uzyskało 4296 osób, w tym 2147 kobiet. W porównaniu z liczbą rejestrujących się w 2007 roku obserwujemy wzrost poziomu rejestracji o 288 osób, tj. o ponad 7%.

W strukturze osób rejestrujących się w ubiegłym roku przeważały osoby poprzednio pracujące (niemal 66%), rejestrujące się po raz kolejny (75,8%) oraz osoby zamieszkałe na terenach wiejskich (64,4%). Ponadto wśród osób bezrobotnych zarejestrowanych na przestrzeni 2008r. znaczną grupę stanowiły osoby bez wykształcenia średniego (50,6%), w wieku do 25 roku życia (45,3%), bezrobotni bez doświadczenia zawodowego (40,2%), długotrwale bezrobotni (27,4%) oraz osoby bez kwalifikacji zawodowych (26,2%).

W tym samym czasie z ewidencji wieluńskiego urzędu pracy zostało wyłączonych 4249 osób (w tym 2189 kobiet), czyli o 338 osób mniej, niż w analogicznym okresie 2007 roku. Strukturę odpływu z bezrobocia w 2008r. przedstawia poniższy wykres:



Główną przyczyną odpływu były podjęcia pracy – 1939 osób uzyskało zatrudnienie, co stanowiło 45,6% całego odpływu w analizowanym okresie. W strukturze osób zarejestrowanych w PUP w Wieluniu podejmujących pracę zdecydowaną większość (76,1%) stanowiły osoby poprzednio pracujące. Ponadto 64,9% osób zatrudnionych to osoby zamieszkałe na terenach wiejskich a jedynie 47,9% to kobiety. Wśród osób, które podjęły pracę w 2008r. liczną grupę stanowiły osoby bez wykształcenia średniego - 51,3%, długotrwale bezrobotni –

30,3%, osoby bez doświadczenia zawodowego – 30,4% oraz osoby w wieku do 25 roku życia – 34,9%.

W porównaniu do danych z lat ubiegłych stale rośnie poziom wyłączeń z ewidencji z powodu rozpoczęcia szkolenia, stażu, przygotowania zawodowego w miejscu pracy czy też prac społecznie użytecznych. Z powyższych form aktywizacji bezrobotnych w 2008r. skorzystało bowiem 850 osób, w tym 543 kobiety. Stanowi to 20% ogółu wyłączeń (w analogicznym okresie 2007r. z tej przyczyny wyłączono z ewidencji 815 osób, tj. o 35 osób mniej niż w ubiegłym roku). Nadal znaczną część odpływu z bezrobocia (22,1%) stanowiły niepotwierdzenia gotowości do podjęcia pracy (w roku 2007 wskaźnik ten był trochę wyższy i wynosił 22,9%). W porównaniu do analogicznego okresu z 2007r. o 3% zmniejszyła się liczba osób dobrowolnie rezygnujących z pozostawania w ewidencji bezrobotnych.

Szczegółowe dane statystyczne, przedstawiające bilans bezrobocia w latach 2007-2008 przedstawia tabela zamieszczona na stronie 52.

VI. Bezrobotni będący w szczególnej sytuacji na rynku pracy.

Zgodnie z przepisami ustawy o promocji zatrudnienia i instytucjach rynku pracy z dnia 20 kwietnia 2004 roku, w jej brzmieniu sprzed nowelizacji z dnia 19 grudnia 2008r., osobami będącymi w szczególnej sytuacji na rynku pracy są:

- bezrobotni do 25 roku życia,
- bezrobotni długotrwale (czyli osoby pozostające w rejestrze powiatowego urzędu pracy łącznie przez okres ponad 12 miesięcy w okresie ostatnich dwóch lat z wyłączeniem okresów odbywania stażu i przygotowania zawodowego w miejscu pracy),
- kobiety, które nie podjęły zatrudnienia po urodzeniu dziecka,
- bezrobotni powyżej 50 roku życia,
- bezrobotni bez kwalifikacji zawodowych,
- bezrobotni bez doświadczenia zawodowego,
- bezrobotni bez wykształcenia średniego,
- bezrobotni samotnie wychowujący co najmniej jedno dziecko do 18 roku życia,
- bezrobotni, którzy po odbyciu kary pozbawienia wolności nie podjęli zatrudnienia,
- bezrobotni niepełnosprawni.

W końcu grudnia 2008 roku w ewidencji urzędu pozostawało 776 osób bezrobotnych w wieku do 25 roku życia, w tym 467 kobiet. Stanowili oni 26,2% ogółu bezrobotnych, przy czym udział ten jest wyższy, niż odnotowany w 2007r, kiedy wynosił 22,3%. W 2008 roku w PUP w Wieluniu zarejestrowały się 1944 osoby bezrobotne należące do omawianej kategorii wiekowej (co stanowiło niemal 45,3% ogólnego napływu). W tym samym okresie z ewidencji

PUP w Wieluniu wyłączono 1721 osób w wieku do 25 roku życia (40,5% łącznej liczby wyrejestrowań), z tego 39,3% stanowiły podjęcia pracy. Ponadto w analizowanym okresie 96 bezrobotnych należących do tej populacji utraciło status osoby znajdującej się w szczególnej sytuacji na rynku pracy. Dla porównania w skali całego województwa łódzkiego udział bezrobotnych do 25 roku życia w ogólnej ich liczbie wynosił 17,8% - a więc był niższy, niż w powiecie wieluńskim.

W ostatnim okresie obserwujemy zmniejszanie się populacji osób długotrwale bezrobotnych. Długotrwale bezrobotni stanowili w końcu grudnia 2008r. 46,2% ogółu zarejestrowanych w PUP w Wieluniu i odsetek ten zmniejszył się w porównaniu z 2007r. o 13,6 punktu procentowego. W 2008 roku z ewidencji urzędu wyłączono 1548 osób długotrwale bezrobotnych (36,4% łącznej liczby wyrejestrowań). Główną przyczyną wyłączeń (37,9%) były podjęcia pracy. Dla porównania w skali całego województwa łódzkiego udział długotrwale bezrobotnych w ogólnej ich liczbie wynosił 50,4% - a więc był wyższy, niż w powiecie wieluńskim.

W końcu 2008 roku w ewidencji urzędu pozostawało 195 kobiet, które nie podjęły zatrudnienia po urodzeniu dziecka. Stanowiły one 6,6% ogólnej liczby zarejestrowanych i 12,6% bezrobotnych kobiet. W ubiegłym roku zarejestrowało się 135 kobiet, które nie podjęły zatrudnienia po urodzeniu dziecka, natomiast pracę podjęło 48 kobiet z tej grupy.

Wśród zarejestrowanych bezrobotnych w końcu grudnia 2008r. było również 621 osób powyżej 50 roku życia, stanowiąc 21% ogółu. Udział tej populacji w ogólnej liczbie bezrobotnych uległ obniżeniu w porównaniu z 2007r. - o 1,1 punktu procentowego. W okresie styczeń - grudzień ubiegłego roku zarejestrowano 561 osób należących do omawianej kategorii wiekowej, co stanowiło 13,1% ogólnego napływu. Natomiast w tym samym czasie z ewidencji wyłączono 583 osoby bezrobotne powyżej 50 roku życia (13,7% łącznej liczby wyrejestrowań), z czego jedynie 44,8% stanowiły podjęcia pracy. Dla porównania w skali całego województwa łódzkiego udział bezrobotnych powyżej 50 roku życia w ogólnej ich liczbie wynosił 25,9% - a więc był wyższy, niż w powiecie wieluńskim.

Spośród pozostałych osób znajdujących się w szczególnej sytuacji na rynku pracy najliczniejszą grupą są bezrobotni bez wykształcenia średniego, których liczba wg stanu na koniec 2008r. wyniosła 1675 stanowiąc 56,5% bezrobotnych zarejestrowanych w urzędzie. W 2008r. zarejestrowano 2173 przedstawicieli tej grupy bezrobotnych, natomiast pracę podjęły 994 osoby.

Dosyć liczna jest również grupa bezrobotnych bez doświadczenia zawodowego, których liczba w końcu grudnia ubiegłego roku wyniosła 847 osób - stanowiąc tym samym 28,6% ogółu osób bezrobotnych pozostających w ewidencji PUP w Wieluniu. W 2008 roku zarejestrowano

1726 osoby bez doświadczenia zawodowego. W tym samym okresie zatrudnienie podjęło 590 bezrobotnych należących do omawianej grupy.

W końcu grudnia 2008r. w ewidencji urzędu pozostawało także 755 osób bez kwalifikacji zawodowych, co stanowiło 25,5% łącznej liczby bezrobotnych. W analizowanym okresie zarejestrowało się 1125 osób bez kwalifikacji zawodowych, natomiast pracę podjęło 381 bezrobotnych z tej grupy. Dla porównania w skali całego województwa łódzkiego udział bezrobotnych bez kwalifikacji zawodowych w ogólnej ich liczbie wynosił 31,8% - a więc był wyższy, niż w powiecie wieluńskim.

Do osób znajdujących się w szczególnej sytuacji na rynku pracy należą również bezrobotni samotnie wychowujący co najmniej jedno dziecko do 18 roku życia. Grupa 145 osób z omawianej kategorii stanowiła 4,9% ogółu bezrobotnych. W 2008r. zarejestrowano 135 osób samotnie wychowujących co najmniej jedno dziecko do 18 roku życia. W tym samym okresie zatrudnienie podjęło 64 bezrobotnych należących do omawianej grupy.

Wśród ogólnej liczby zarejestrowanych w PUP w Wieluniu było również 108 niepełnosprawnych oraz 32 bezrobotnych, którzy nie podjęli zatrudnienia po odbyciu kary pozbawienia wolności, stanowiąc odpowiednio 3,6 i 1,1% ogółu bezrobotnych. Napływ osób bezrobotnych należących do omawianych kategorii w 2008 roku wyniósł 140 i 49. W analizowanym okresie pracę podjęło 43 niepełnosprawnych oraz 11 bezrobotnych po odbyciu kary pozbawienia wolności. Dla porównania w skali całego województwa łódzkiego odsetek bezrobotnych niepełnosprawnych wynosił 7,5% i był znacznie wyższy niż na terenie naszego powiatu.

Szczegółowe dane dotyczące osób będących w szczególnej sytuacji na rynku pracy zostały zawarte w tabelach zamieszczonych na str. 51 i 53.

VII. Poziom bezrobocie w poszczególnych jednostkach samorządowych powiatu wieluńskiego

Analizując poziom bezrobocia w poszczególnych gminach powiatu wieluńskiego w końcu 2008r. należy zauważyć, że w sytuacji wzrostu ogólnej liczby bezrobotnych w skali całego powiatu, w porównaniu z danymi sprzed roku, wzrósł również poziom bezrobocia w Wieluniu i w większości gmin na terenie objętym zakresem działania urzędu. Najbardziej widoczny wzrost bezrobocia odnotowano w gminach Czarnożyły (o 18,5%), Konopnica (o 8,2%) oraz w Wieluniu (o 5,2%). Analogicznie liczone wskaźniki wzrostu bezrobocia dla pozostałych jednostek samorządowych w powiecie kształtowały się następująco: tereny wiejskie w gminie Wieluń – 1,3%, gminy: Mokrsko – 2,7%, Pątnów – 2,3% i Skomlin – 4,9%. Natomiast

w gminach Biała, Osjaków, Ostrówek i Wierzchlas liczba bezrobotnych uległa zmniejszeniu, przy czym najwyższy spadek wystąpił w gminach Osjaków i Ostrówek – o 9,1 i 9,3%.

W skali całego powiatu wieluńskiego w 2008r. odnotowano wzrost, w porównaniu z rokiem poprzednim poziomu rejestracji o ponad 7%. Podobnie sytuacja wyglądała w mieście i gminie Wieluń oraz w gminach Biała, Czarnożyły, Konopnica, Mokrsko, Pątnów, Skomlin i Wierzchlas, przy czym najwyższy wzrost, wynoszący 16,1% odnotowano na terenie gminy Skomlin. Tylko w gminach Osjaków i Ostrówek poziom rejestracji w roku ubiegłym był niższy niż rok wcześniej.

Na wzrost poziomu bezrobocia w Wieluniu i na terenie większości gmin w powiecie wpłynęła przede wszystkim niższa od liczby rejestrujących się skala odpływu bezrobotnych z ewidencji urzędu. Należy także podkreślić, że w większości gmin, podobnie jak w skali całego powiatu, liczba osób wyrejestrowanych była niższa, niż w 2007r. Jedyne wyjątki stanowiły tereny wiejskie w gminie Wieluń i gmina Biała, gdzie liczba osób wyrejestrowanych nieznacznie wzrosła. Tendencja zniżkowa objęła także liczbę osób, które podjęły pracę, bowiem prawie we wszystkich gminach (za wyjątkiem terenów wiejskich w gminie Wieluń) liczba osób podejmujących pracę była niższa, niż w 2007r.

Sytuację na rynku pracy obrazuje również wskaźnik płynności rynku pracy, który w skali całego powiatu wynosił jedynie 45,1%. Analizując płynność rynku pracy w podziale na poszczególne jednostki samorządu terytorialnego należy podkreślić, iż stosunek liczby bezrobotnych podejmujących pracę do osób rejestrujących się w urzędzie osiągnął najwyższą wartość w gminach: Pątnów (49,4%) i Mokrsko (48,8%), natomiast najniższą, wynoszącą 40% w gminie Konopnica.

Wśród bezrobotnych zarejestrowanych w wieluńskim urzędzie pracy kobiety stanowiły 52,2% ogółu. Tak więc w skali powiatu wśród bezrobotnych występuje przewaga kobiet. Podobną sytuację odnotowano w większości gmin oraz na terenie Wielunia, przy czym najwyższy udział kobiet w ogólnej liczbie bezrobotnych, wynoszący 56,1% wystąpił w gminie Mokrsko. W gminach Biała, Ostrówek, Skomlin i na terenach wiejskich w gminie Wieluń liczba bezrobotnych kobiet jest niższa, niż liczba pozostających bez pracy mężczyzn i wynosi odpowiednio 49,7%, 49,1, 47,2 i 46,2% ogółu zarejestrowanych.

Wśród bezrobotnych pozostających w ewidencji urzędu pracy 17,2% osób posiada prawo do zasiłku dla bezrobotnych. Mniej korzystnie wskaźnik ten ukształtował się w Wieluniu (16,4%) oraz w gminach Czarnożyły (13,5%), Konopnica (13,9%), Osjaków (14,3%), Ostrówek (15,2%) i Pątnów (16,5%). Najwyższy odsetek bezrobotnych posiadających prawo do zasiłku w ogólnej ich liczbie odnotowano na terenach wiejskich w gminie Wieluń – 21,3%.

Analizując poziom bezrobocia w poszczególnych jednostkach samorządu terytorialnego pod względem liczebności grup znajdujących się w szczególnej sytuacji na rynku pracy należy

zauważyć, że niemal we wszystkich kategoriach bezrobotnych występują różnice pomiędzy udziałem danej populacji w ogólnej liczbie zarejestrowanych na poziomie powiatu i poszczególnych gmin. Bezrobotni do 25 roku życia stanowią 26,2% ogólnej liczby bezrobotnych w powiecie wieluńskim, podczas gdy na przykład w Wieluniu – 18,3%. Największą populację omawianej kategorii bezrobotnych odnotowano w gminie Biała – 37,3%. Podobnie kształtują się wskaźniki dla osób, które ukończyły szkołę wyższą do 27 roku życia i dla absolwentów. Procentowy udział bezrobotnych w wieku do 27 roku życia, którzy ukończyli szkołę wyższą, w ogólnej liczbie zarejestrowanych wyniósł w skali powiatu 1,6%, w gminie Czarnożyły – 3,5% a w gminie Skomlin nie było takich osób. Analogiczne dane dla absolwentów są następujące: powiat – 7,6%, Osjaków i Skomlin – po 11,1%, miasto Wieluń – 5,4%. Liczba pozostających w ewidencji urzędu osób powyżej 50 roku życia wyniosła 621 i stanowiła 21% ogółu. W większości gmin (za wyjątkiem Konopnicy, Osjakowa, Wierzchlasa i Wielunia) udział omawianej kategorii osób bezrobotnych był niższy od odnotowanego w skali powiatu, przy czym najniższą wartość osiągnął w gminie Skomlin – 13%. Największy procentowy udział bezrobotnych zarejestrowanych w tej kategorii występuje w mieście Wieluń (24,9%) oraz w gminie Wierzchlas (23,4%) i na terenach wiejskich w gminie Wieluń (21,9%). Najwyższy odsetek osób długotrwale bezrobotnych, czyli pozostających w ewidencji urzędu łącznie przez okres ponad 12 miesięcy w okresie ostatnich 2 lat (z wyłączeniem okresów odbywania stażu lub przygotowania zawodowego w miejscu pracy) odnotowano w gminach Ostrówek (55,2%) i Osjaków (51,3%), natomiast w mniejszym stopniu zagrożeni bezrobociem długotrwałym są mieszkańcy gminy Skomlin (31,5%). Wśród bezrobotnych zarejestrowanych w urzędzie 25,5% osób nie posiada kwalifikacji zawodowych. Mniej korzystnie wskaźnik ten kształtował się między innymi w gminach Skomlin (31,5%) i Ostrówek (30,3%). Najniższy odsetek osób bez kwalifikacji zawodowych odnotowano wśród bezrobotnych zamieszkałych na terenie miasta Wieluń – 20,8%.

Szczegółowe dane z zakresu bezrobocia w poszczególnych jednostkach samorządowych przedstawiono w tabelach zamieszczonych na str. 48 i 49.

VIII. Wybrane kategorie bezrobotnych.

A. KOBIECY.

Liczba bezrobotnych kobiet zarejestrowanych w urzędzie pracy w końcu grudnia 2008 roku wynosiła 1546 osób, co stanowi 52,2% ogółu bezrobotnych. Warto podkreślić, iż w porównaniu z analogicznym okresem 2007r. udział kobiet w ogólnej liczbie bezrobotnych zmniejszył się o ponad 2 punkty procentowe. Z ogólnej liczby zarejestrowanych w końcu 2008r. kobiet tylko 187 osób posiadało prawo do zasiłku. Najliczniejszą grupę w omawianej kategorii stanowią kobiety zamieszkałe na terenach wiejskich – 62,5%, długotrwale bezrobotne – 50,9% oraz bez wykształcenia średniego – nieco ponad 44%. Kobiety stanowią również większość wśród bezrobotnych samotnie wychowujących co najmniej jedno dziecko do 18 roku życia – prawie 92% oraz osób w okresie do 12 miesięcy od dnia ukończenia nauki – 66,8%. Wśród kobiet zarejestrowanych w urzędzie 167 posiadało wykształcenie wyższe (tj. 10,8%), 430 wykształcenie policealne i średnie (prawie 45%), natomiast 685 osób legitymowało się wykształceniem zasadniczym zawodowym i niższym (tj. 44,3%). Analizując strukturę kobiet według poziomu wykształcenia w końcu 2008r. w odniesieniu do wyodrębnionych grup osób bezrobotnych znajdujących się w szczególnej sytuacji na rynku pracy należy podkreślić, iż największe problemy ze znalezieniem zatrudnienia mają kobiety o najniższym poziomie wykształcenia, bowiem stanowią one największy odsetek wśród kobiet długotrwale bezrobotnych. Ponadto 30,5% ogółu zarejestrowanych kobiet to osoby nieposiadające żadnego doświadczenia zawodowego.

Na przestrzeni minionych dwunastu miesięcy zarejestrowano w urzędzie 2147 kobiet, co stanowi 50% napływu w tym okresie. Wskaźnik ten jest mniej korzystny niż w 2007 roku, a liczba rejestrujących się kobiet jest wyższa o 203 osoby. Wśród rejestrujących się kobiet przeważały osoby, które zarejestrowały się po raz kolejny (72,3%), osoby zamieszkałe na wsi (65,3%), osoby poprzednio pracujące (56,1%), w wieku do 25 roku życia (54,9%) oraz bez doświadczenia zawodowego (50,8%). Wskaźnik napływu do bezrobocia w populacji bezrobotnych kobiet wyniósł w ubiegłym roku 135,2% i był niższy niż dla ogółu bezrobotnych o ponad 12 punktów procentowych.

W tym samym czasie z ewidencji bezrobotnych w wieluńskim urzędzie wyrejestrowano 2189 kobiet, co stanowi 51,5% wszystkich wyłączeń w omawianym okresie. Liczba kobiet wyłączonych z ewidencji urzędu była nieco wyższa od odnotowanej w 2007r. Główne przyczyny odpływu kobiet z rejestru bezrobotnych były następujące: 928 osób podjęło pracę a 413 nie potwierdziło gotowości do jej podjęcia. W populacji kobiet, które podjęły zatrudnienie przeważały osoby posiadające doświadczenie zawodowe – 66,7%, zamieszkałe na terenach wiejskich – 65,1% oraz do 25 roku życia – ponad 43,6%. Jednocześnie 543 kobiety, tj. niemal

24,8% wyłączono z ewidencji z powodu rozpoczęcia szkolenia, stażu, przygotowania zawodowego lub prac społecznie użytecznych.

Wybrane dane statystyczne dotyczące bezrobotnych kobiet wg stanu na koniec grudnia oraz elementy bilansu bezrobocia wśród kobiet w latach 2006-2008 znajdują się w poniższej tabeli.

Bezrobotne kobiety	Wyszczególnienie				
	stan na koniec		Dynamika rok 2006=100	stan na koniec 2008r.	Dynamika rok 2007=100
	2006r.	2007r.			
Ogółem	1829	1588	86,8	1546	97,4
w % do ogółu bezrobotnych	52,3	54,5	X	52,2	X
bez prawa do zasiłku	1668	1431	85,8	1359	95,0
zamieszkałe na wsi	1167	1015	87,0	966	95,2
dotychczas niepracujące	550	425	77,3	471	110,8
Wybrane elementy bilansu bezrobocia wśród kobiet w okresie;					
Wyszczególnienie	rok		Dynamika rok 2006=100	rok 2008r.	Dynamika Rok 2007=100
	2006r.	2007r.			
napływ	2005	1944	97,0	2147	110,4
odpływ	2417	2185	90,4	2189	100,2
podjęcia pracy	1175	973	82,8	928	95,4
rozpoczęcia stażu	268	348	129,9	386	110,9
niepotwierdzenia gotowości	481	454	94,4	413	91,0

B. BEZROBOTNI BEZ PRAWA DO ZASIŁKU.

W końcu grudnia 2008r. 17,2% bezrobotnych posiadało prawo do zasiłku. W porównaniu z analogicznym okresem 2007r. sytuacja w tym zakresie jest nieco korzystniejsza, ponieważ wówczas udział bezrobotnych z prawem do zasiłku w ogólnej ich liczbie wynosił 14%. Grupą uprzywilejowaną pod względem przysługiwania zasiłku dla bezrobotnych są bezrobotni w wieku powyżej 50 roku życia posiadający co najmniej dwudziestoletni staż pracy, bowiem świadczenie to przysługuje im przez okres 12 miesięcy.

Dlatego też w populacji tej występuje najwyższy odsetek osób uprawnionych do zasiłku dla bezrobotnych, wynoszący w końcu 2008r. 22,5%.

Osoby bez prawa do zasiłku stanowiły 82,8% ogółu bezrobotnych, co oznacza, że tylko co szósta zarejestrowana osoba bezrobotna korzysta z zasiłku dla bezrobotnych.

Struktura omawianej populacji przedstawia się następująco: kobiety stanowią ponad 55% wszystkich bezrobotnych bez prawa do zasiłku, zamieszkali na wsi – 64,2%, osoby bez wykształcenia średniego – 56,3%, bezrobotni do 25 roku życia – 28,5%, długotrwale bezrobotni – 55,7% a bez kwalifikacji zawodowych – 27,4%. Jednocześnie wśród osób samotnie wychowujących co najmniej jedno dziecko do 18 roku życia osoby bez prawa do zasiłku stanowiły 91%.

Wybrane dane na temat bezrobotnych bez prawa do zasiłku z lat 2006-2008 zamieszczono w tabeli znajdującej się na str. 54.

C. NIEPEŁNOSPRAWNI I POSZUKUJĄCY PRACY.

Na koniec grudnia 2008r. w rejestrach PUP pozostawało 108 osób niepełnosprawnych posiadających status bezrobotnego, w tym 86 zarejestrowanych w urzędzie po raz kolejny. Liczba osób bezrobotnych niepełnosprawnych w roku poprzednim wzrosła o 23 osoby, co świadczy o nieco mniej korzystnej sytuacji osób niepełnosprawnych na rynku pracy. Z ogólnej liczby niepełnosprawnych bezrobotnych zarejestrowanych w końcu ubiegłego roku 97 osób przed zarejestrowaniem się w PUP w Wieluniu pracowało a 47 osób zamieszkuje na wsi. Większość niepełnosprawnych to mężczyźni (niemal 53%), osoby z wykształceniem zasadniczym zawodowym, gimnazjalnym i niższym (77,8%), o lekkim stopniu niepełnosprawności (53,7%) oraz posiadające staż pracy (89,8%). Główną przyczyną niepełnosprawności osób zarejestrowanych w PUP są choroby narządów ruchu i schorzenia psychiczne – 51 osób z ogółu. Ponadto 25% niepełnosprawnych stanowią osoby bez kwalifikacji zawodowych, a ponad 56% bezrobotnych niepełnosprawnych to osoby w wieku powyżej 45 roku życia.

Strukturę według wieku i poziomu wykształcenia zarejestrowanych niepełnosprawnych bezrobotnych w końcu roku w latach 2006 – 2008 przedstawia tabela zamieszczona na następnej stronie.

Struktura bezrobotnych niepełnosprawnych ze względu na:	stan na 31.12.2006r.		stan na 31.12.2007r.		stan na 31.12.2008r.	
	ogółem	kobiety	ogółem	kobiety	ogółem	kobiety
wiek						
18 – 24 lata	16	9	6	4	11	4
25 – 34 lata	18	6	20	7	21	9
35 – 44 lata	14	8	17	8	15	10
45 – 54 lata	33	19	35	15	46	26
55 – i więcej	14	4	7	2	15	2
poziom wykształcenia						
wyższe	2	0	3	0	4	1
policealne i średnie zawodowe	16	11	12	7	17	9
LO	7	5	2	1	3	2
zasadnicze zawodowe	39	15	40	16	50	23
gimnazjalne, podstawowe i niższe	31	15	28	12	34	16
Razem	95	46	85	36	108	51

W ciągu całego roku 2008 zarejestrowano w wieluńskim urzędzie pracy 140 niepełnosprawnych osób bezrobotnych, czyli nieco mniej niż przed rokiem. W tym samym czasie wyłączono z ewidencji 122 niepełnosprawnych, z czego pracę podjęły 43 osoby (w roku 2007 wyłączono ogółem 152 osoby, z tego z powodu podjęcia pracy – 67 niepełnosprawnych).

Dane dotyczące liczby niepełnosprawnych rejestrujących się i podejmujących pracę w latach 2003-2008 przedstawiono w tabeli poniżej.

Wyszczególnienie	Bezrobotni niepełnosprawni				Oferty pracy dla niepełnosprawnych	
	zarejestrowani		podjęcia pracy		Ogółem	dynamika w stosunku do roku poprzedniego
	ogółem	dynamika w stosunku do roku poprzedniego	ogółem	dynamika w stosunku do roku poprzedniego		
2003r.	50	135,1	52	126,8	46	83,6
2004r.	69	138,0	62	119,2	67	145,7
2005r.	105	152,2	64	103,2	60	89,6
2006r.	130	123,8	76	118,8	28	46,7
2007r.	142	109,2	67	88,2	34	121,4
2008r.	140	98,6	43	64,2	17	50,0

W ewidencji PUP w końcu grudnia 2008r. pozostawało również 151 osób poszukujących pracy. W grupie tej było 30 osób niepełnosprawnych i niepozostających w zatrudnieniu. Wśród osób poszukujących pracy, posiadających orzeczenie o niezdolności do pracy, ponad 63% stanowiły osoby zarejestrowane po raz kolejny, 40% populacji zamieszkuje na terenach wiejskich. Ponadto 23 osoby pobierają świadczenie rentowe z tytułu niezdolności do pracy.

Wybrane dane dotyczące struktury osób poszukujących pracy, niepozostających w zatrudnieniu i niepełnosprawnych są następujące:

- 50% stanowią osoby w wieku powyżej 45 roku życia,
- 43,3% osób posiada lekki stopień niepełnosprawności, nie posiada stażu pracy oraz legitymuje się wykształceniem zasadniczym zawodowym,
- 73,3% pozostaje w ewidencji urzędu przez okres dłuższy, niż rok.

IX. Struktura bezrobocia.

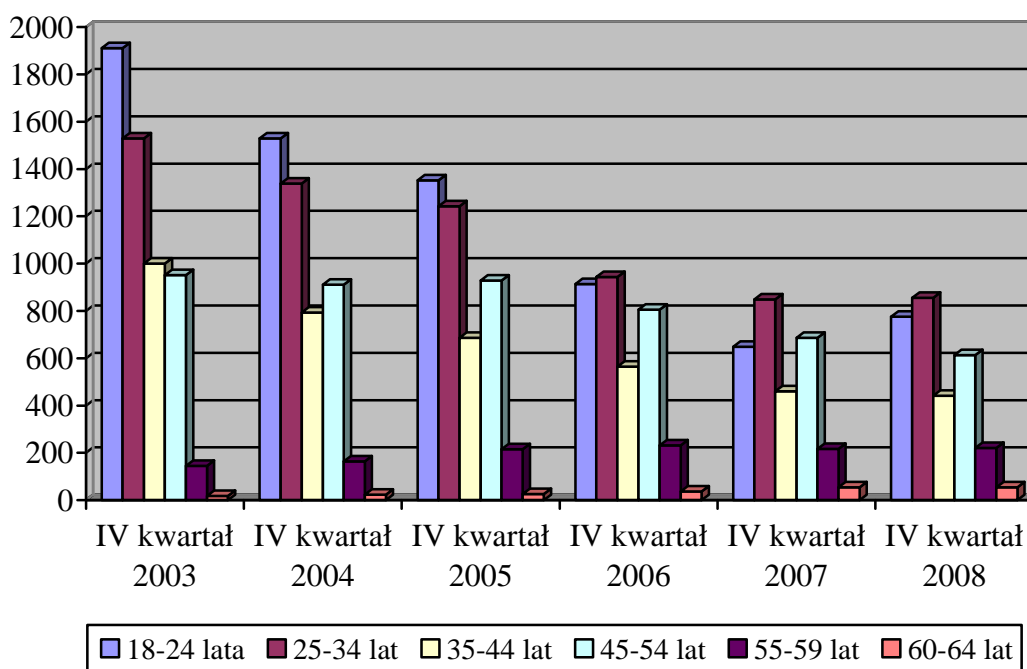
A. BEZROBOTNI WEDŁUG WIEKU.

Analizując strukturę bezrobocia według wieku od kilku już lat wskazujemy na wysoki udział osób w wieku od 18 do 24 lat w ogólnej liczbie bezrobotnych. Bezrobocie ludzi młodych nadal pozostaje jednym z ważniejszych problemowych obszarów rynku pracy w skali naszego powiatu, bowiem ich udział w ogólnej liczbie zarejestrowanych wynosi 26,2%, podczas gdy analogiczny wskaźnik dla całego województwa łódzkiego wynosił 17,8%. Należy jednocześnie podkreślić, że po kilku latach obniżania się poziomu bezrobocia w tej grupie wiekowej na przestrzeni ostatniego roku ich udział w ogólnej populacji bezrobotnych wzrósł o niemal 4 punkty procentowe. W końcu grudnia 2008 roku w rejestrach PUP w Wieluniu było 776 osób do 24 roku życia (w tym 467 kobiet). Podkreślić należy, że 60,2% bezrobotnych w wieku od 18 do 24 lat stanowią kobiety, 25,1% długotrwale bezrobotni a 35,8% - osoby bez kwalifikacji zawodowych.

Najwyższy odsetek w strukturze bezrobotnych stanowią osoby w wieku od 25 do 34 lat, które na koniec grudnia 2008 roku stanowiły prawie 29% ogółu zarejestrowanych bezrobotnych. W porównaniu ze stanem z końca 2009r. udział tej grupy wiekowej w ogólnej liczbie bezrobotnych nieznacznie się obniżył. Obniżył się także odsetek osób powyżej 45 roku życia w ogólnej liczbie bezrobotnych, jednakże w tej grupie wiekowej odnotowano wysoki udział długotrwale bezrobotnych (63%) oraz osób bez kwalifikacji zawodowych (32,2%).

Dane z tego zakresu przedstawia wykres oraz tabela zamieszczona na stronie 56.

Bezrobotni według wieku



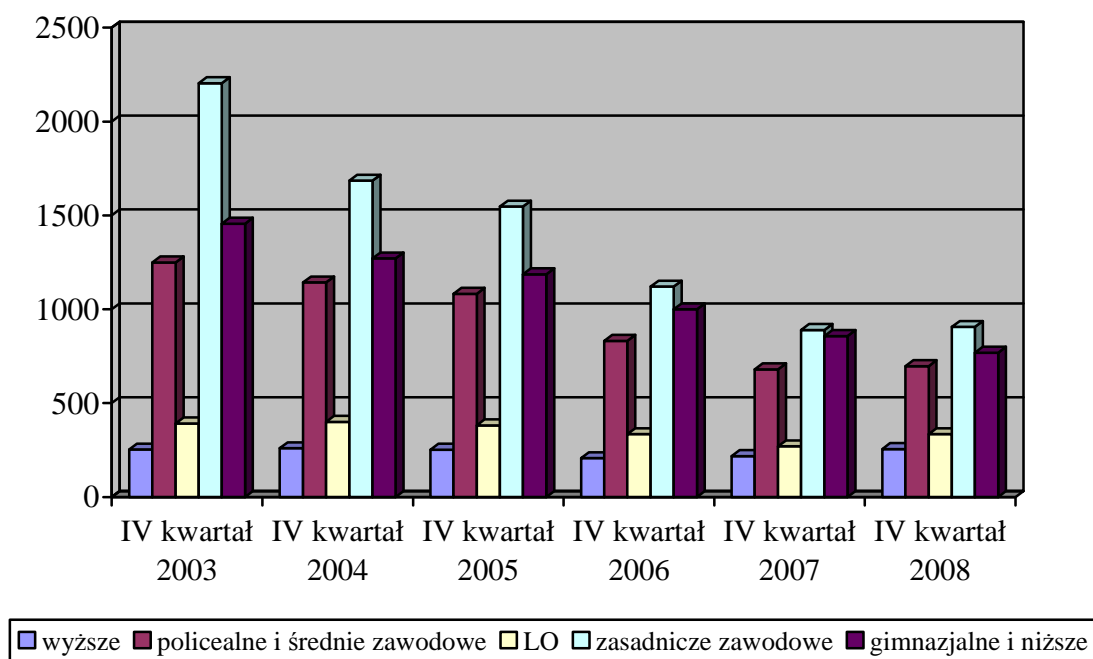
B. BEZROBOTNI WEDŁUG POZIOMU WYKSZTAŁCENIA.

Jak wynika z analizy struktury bezrobotnych mimo, że sytuacja osób z wyższym wykształceniem na rynku pracy jest najkorzystniejsza ponieważ krócej, niż inni bezrobotni oczekują na podjęcie zatrudnienia (ich udział w ogólnej liczbie długotrwale bezrobotnych był niższy, niż osób o niższym poziomie wykształcenia), to jednak odsetek tej populacji systematycznie rośnie. Wskaźnik udziału osób legitymujących się dyplomem wyższej uczelni w ogólnej liczbie bezrobotnych zwiększył się w stosunku do stanu w końcu 2007r. i wynosił w końcu grudnia ubiegłego roku 8,6%.

Utrzymującą się niekorzystną cechą bezrobocia, wynikającą z niekorzystnej struktury ludności naszego powiatu ze względu na poziom wykształcenia, są niskie kwalifikacje zawodowe zarejestrowanych w urzędzie bezrobotnych. W strukturze bezrobocia wg wykształcenia nadal najliczniejszą grupę stanowią osoby posiadające wykształcenie zasadnicze zawodowe, przy czym zdecydowana większość tej grupy to mężczyźni (58,5%). Ponadto niemal 47% osób z wykształceniem zasadniczym zawodowym to osoby długotrwale bezrobotne a ponad 19% stanowią bezrobotni do 25 roku życia. W porównaniu z analogicznym okresem 2007r. liczba bezrobotnych, którzy ukończyli szkołę zasadniczą zawodową nieznacznie wzrosła. W równie trudnej sytuacji na wieluńskim rynku pracy są osoby z wykształceniem gimnazjalnym i niższym, stanowiące w końcu grudnia 2008r. 26% ogółu zarejestrowanych. Udział tej populacji w ogólnej liczbie zarejestrowanych w urzędzie był niższy niż przed rokiem. Jednakże wskaźnik długotrwałego bezrobocia wśród osób z wykształceniem gimnazjalnym i niższym był znacznie wyższy, niż analogiczny wskaźnik liczony w odniesieniu do ogólnej liczby zarejestrowanych w urzędzie. Wśród osób z wykształceniem gimnazjalnym i niższym dominują mężczyźni stanowiąc 59,8% populacji.

W 2008r. nieznacznie wzrosła również liczba osób bezrobotnych z wykształceniem policealnym i średnim zawodowym. Analizowana grupa zarejestrowanych liczyła w końcu 2008r. 697 osób, stanowiąc 23,5% ogółu bezrobotnych. W populacji tej największy odsetek stanowią kobiety (61,7%) oraz długotrwale bezrobotni (44%). Dane z tego zakresu przedstawia wykres oraz tabela zamieszczona na stronie 55.

Bezrobotni według wykształcenia



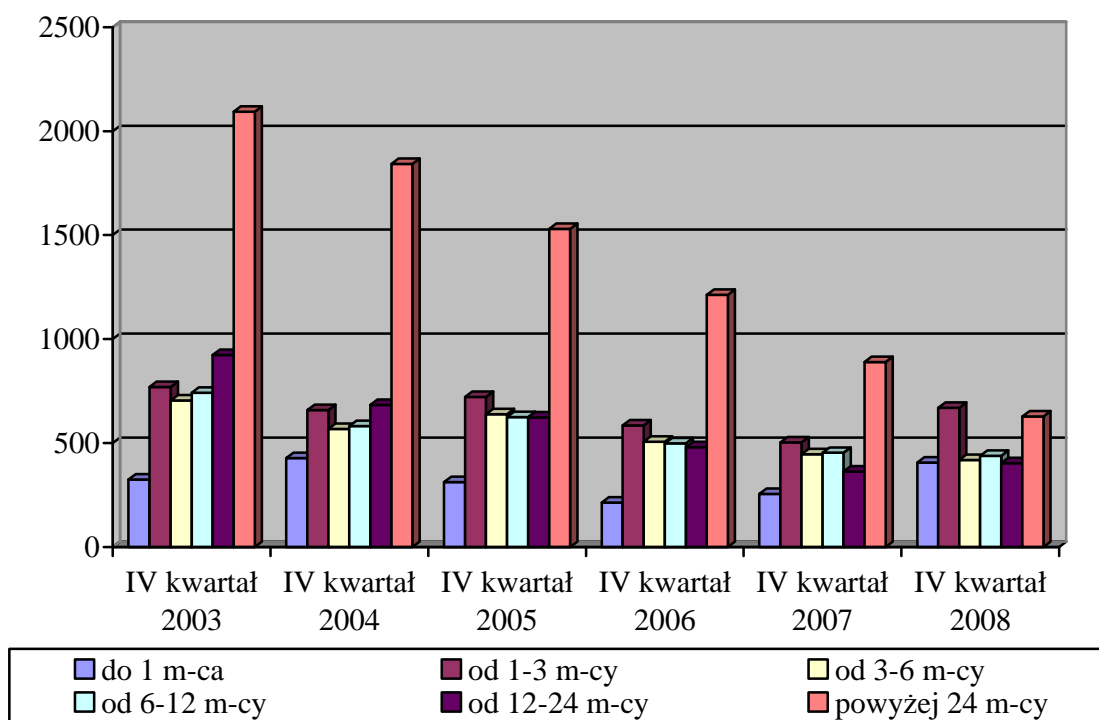
C. BEZROBOTNI WEDŁUG CZASU POZOSTAWANIA BEZ PRACY.

Niekorzystnym zjawiskiem na rynku pracy zarówno na terenie powiatu wieluńskiego, jak również w skali województwa jest długotrwałe pozostawanie bez pracy, o czym świadczy nadal wysoki, wynoszący 46,2%, odsetek osób pozostających w rejestrze powiatowego urzędu pracy łącznie przez ponad 12 miesięcy w okresie ostatnich dwóch lat, (analogiczny wskaźnik dla całego województwa łódzkiego wynosił 50,4%). Według stanu na koniec 2008 roku problemem długotrwałego bezrobocia częściej doświadczane były kobiety, które stanowiły 57,4% ogółu długotrwałe bezrobotnych.

Porównując aktualne dane dotyczące struktury bezrobotnych według czasu pozostawania bez pracy z analogicznym okresem 2007 roku należy zauważyć, iż obniżył się udział w ogólnej liczbie bezrobotnych osób pozostających w ewidencji urzędu od 3 do 12 oraz powyżej 24 miesięcy, natomiast wzrosły pozostałe wskaźniki dla grup osób zarejestrowanych w PUP od 1 do 3 oraz od 12 do 24 miesięcy. Analiza czasu pozostawania bez pracy wśród bezrobotnych należących do grup znajdujących się w szczególnej sytuacji na rynku pracy wskazuje, iż 37,8% osób powyżej 50 roku życia i 26,6% bezrobotnych bez kwalifikacji zawodowych pozostaje w ewidencji urzędu dłużej niż 24 miesiące.

Dane z tego zakresu przedstawia wykres oraz tabela zamieszczona na stronie 56.

Bezrobotni według czasu pozostawania bez pracy



D. BEZROBOTNI WEDŁUG STAŻU PRACY.

Jednym z najczęstszych wymogów pracodawców wobec kandydatów na pracowników jest posiadanie odpowiedniego doświadczenia zawodowego. Dlatego też mniejsze trudności ze znalezieniem pracy mają osoby posiadające staż pracy. Powyższą tezę potwierdza analiza struktury bezrobotnych według stażu pracy, bowiem najwyższy odsetek wśród osób zarejestrowanych w urzędzie stanowią osoby nieposiadające stażu pracy (24,8%) oraz ze stażem nieprzekraczającym 1 roku (23,8%). W stosunku do stanu z końca 2007 roku wskaźnik osób nieposiadających stażu wzrósł o niemal 4 punkty procentowe. W grupie bezrobotnych nieposiadających doświadczenia zawodowego przeważały kobiety a wskaźnik długotrwałego bezrobocia wynosił 37,7%.

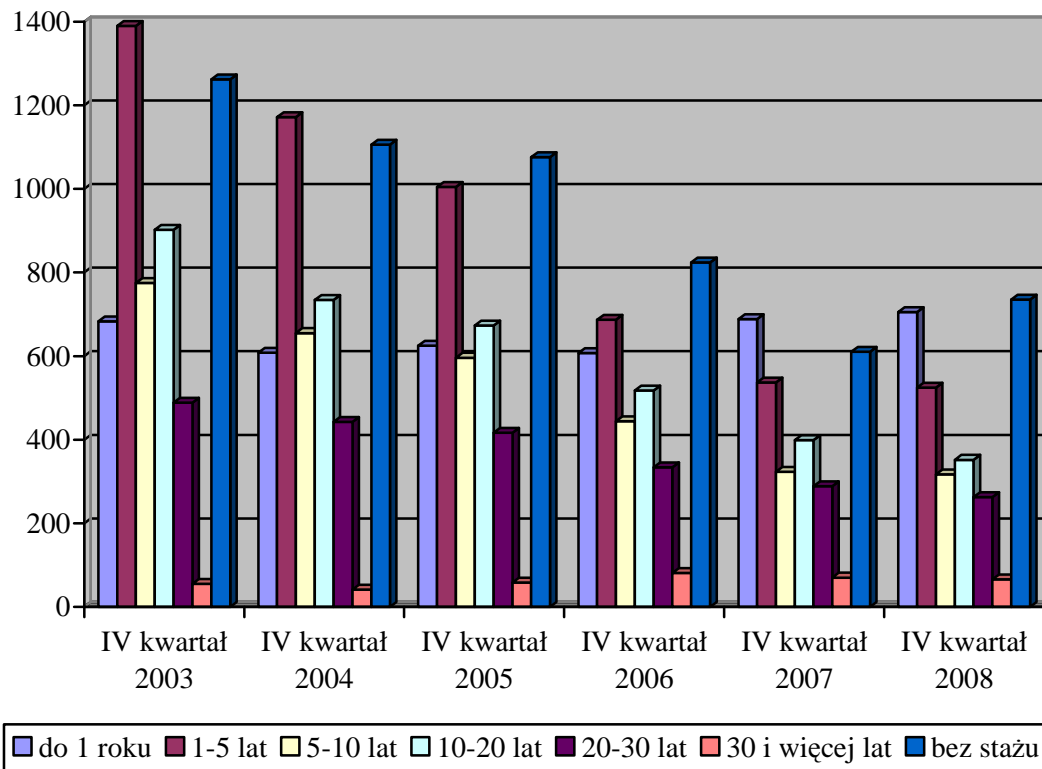
Wśród wszystkich pozostających w ewidencji PUP bezrobotnych posiadających staż pracy 41,5% stanowią osoby, których doświadczenie zawodowe nie przekracza 5 lat. Z analizy danych statystycznych wynika, że najmniej liczną grupą wśród osób zarejestrowanych w PUP są bezrobotni posiadający ponad trzydziestoletni staż pracy, a ich udział w ogólnej liczbie zarejestrowanych jest nieco niższy, niż rok wcześniej.

Analiza struktury bezrobocia według stażu pracy, w powiązaniu z okresem pozostawania w ewidencji bezrobotnych wskazuje, że najbardziej zagrożone bezrobociem długotrwałym są osoby, których doświadczenie zawodowe nie przekracza 5 lat oraz bezrobotni ze stażem pracy

od 10 do 20 lat. Najniższy odsetek bezrobocia długotrwałego odnotowano wśród osób, których doświadczenie zawodowe przekracza 30 lat.

Dane dotyczące struktury bezrobotnych według stażu pracy przedstawia wykres oraz tabela znajdująca się na stronie 55.

Bezrobotni według stażu pracy



X. Bezrobotni według zawodów.

Wśród bezrobotnych rejestrujących się w 2008r., jak i zarejestrowanych na koniec tego okresu, największą grupę stanowią osoby bez zawodu. Liczebność tej populacji była nieco wyższa od notowanej w końcu grudnia 2007r. Wzrósł również poziom rejestracji w tej grupie bezrobotnych: 2007r. – 1127 osób, 2008r. – 1364 bezrobotnych.

W okresie styczeń – grudzień 2008r., podobnie jak przed rokiem, spośród osób posiadających zawód najczęściej rejestrowały się osoby z grupy zawodowej „robotnicy obróbki metali i mechanicy maszyn i urządzeń” - głównie pozostali mechanicy pojazdów samochodowych i ślusarze – łącznie 512 osób. W analizowanym okresie zarejestrowało się ponadto 285 przedstawicieli „średniego personelu technicznego” (głównie techników budownictwa i techników mechaników) oraz 282 „pozostałych robotników przemysłowych i rzemieślników”. W analizowanym okresie do ewidencji urzędu napłynęło ponadto 276 „pracowników pozostałych specjalności” (w tym przede wszystkim posiadających zawód technik ekonomista). W porównaniu z 2007r. zwiększyła się zarówno liczba rejestrujących się

„robotników obróbki metali i mechaników maszyn i urządzeń” (o 65 osób), jak i bezrobotnych z grup „pozostali specjaliści” (o 19 osób) oraz „pozostali robotnicy przemysłowi i rzemieślnicy” (o 59 bezrobotnych). Natomiast obniżeniu uległy populacje „techników i innego średniego personelu” (o 72 osoby) oraz „pracowników pozostałych specjalności” (o 12 osób).

Wśród rejestrujących się w poprzednim roku kobiet 34% to osoby bez zawodu (729 kobiet), 8,7% - posiadające zawód sprzedawcy (187 osób), 5,6% - technika ekonomisty (122 osoby), 6,4% - kucharki (138 osób) a 2% - to technicy technologii żywności (44 osoby).

Według stanu na koniec grudnia 2008r., 12,6% bezrobotnych zarejestrowanych w urzędzie posiadało zawód z grupy „robotnicy obróbki metali i mechanicy maszyn i urządzeń” (w tym głównie mechanik pojazdów samochodowych). Ponadto do najliczniejszych grup zawodowych należą: „technicy i inny średni personel” (w tym przede wszystkim murarze, technolodzy robót wykończeniowych w budownictwie i malarze budowlani oraz technicy budownictwa i technicy mechanicy) oraz „pozostali robotnicy przemysłowi i rzemieślnicy”.

Sytuację na wieluńskim rynku pracy obrazuje zestawienie liczby ofert pracy zgłoszonych przez pracodawców i pozyskanych przez PUP z liczbą zarejestrowanych bezrobotnych według grup zawodów. Najwięcej wolnych miejsc pracy pozostających w dyspozycji urzędu w 2008 roku skierowanych było do osób o niskich kwalifikacjach z grupy „pracownicy przy pracach prostych w handlu i usługach” (w tym głównie do robotników gospodarczych – 363 oferty). Znaczna liczba ofert przeznaczona była również dla osób z grupy „pracownicy obsługi biurowej” – a w niej 192 oferty dla techników prac biurowych. W dyspozycji urzędu znajdowało się ponadto 188 ofert w zawodzie sprzedawcy (z grupy „modelki sprzedawcy i demonstratorzy”), 42 oferty w zawodzie ślusarz – spawacz (z grupy „robotnicy obróbki metali i mechanicy maszyn i urządzeń”), 37 ofert dla robotników budowlanych (z grupy „robotników pomocniczych w górnictwie, przemyśle, budownictwie i transporcie).

Szczegółowe dane z tego zakresu zawarto w tabeli znajdującej się na str. 57.

XI. Bezrobotni według rodzaju działalności ostatniego miejsca pracy.

Przeważającą większość ogółu bezrobotnych rejestrujących się w urzędzie pracy stanowią, podobnie jak w latach poprzednich osoby, które pracowały przed zarejestrowaniem się. W końcu 2008r. grupa osób poprzednio pracujących liczyła 2228 osób, co stanowi 75,2% ogółu bezrobotnych. Wśród wszystkich poprzednio pracujących 75% stanowiły osoby pracujące w sektorze prywatnym.

Najbardziej liczną grupę, zarówno wśród osób pozostających w ewidencji urzędu w końcu grudnia 2008r., jak i rejestrujących się na przestrzeni 2008r., stanowiły osoby poprzednio pracujące w sektorze przetwórstwa przemysłowego. W analizowanym okresie

zarejestrowano 952 osoby z tej grupy, co stanowi 22,2% wszystkich rejestracji, natomiast według stanu na koniec grudnia populacja ta liczyła 794 osoby, tj. 26,8% ogółu bezrobotnych.

Również liczną grupę rejestrujących się w ubiegłym roku stanowiły osoby poprzednio zajmujące się handlem hurtowym i detalicznym, naprawą pojazdów samochodowych, motocykli oraz art. użytku osobistego i domowego – 419 bezrobotnych, osoby zajmujące się działalnością usługową komunalną, społeczną i indywidualną – 500 bezrobotnych a także osoby zajmujące się budownictwem – 275 osób.

Wymienione wyżej grupy, oraz populacja bezrobotnych pracujących poprzednio w administracji publicznej, były również najliczniejsze według stanu na koniec analizowanego okresu i stanowiły odpowiednio: 12,2%, 10,4%, 6,1% i 6,4% ogółu bezrobotnych.

Analizowana sytuacja jest podobna do tej sprzed roku, kiedy również największy odsetek bezrobotnych stanowiły osoby pracujące w w/w branżach.

Szczegółowe dane dotyczące bezrobotnych według rodzaju działalności ostatniego miejsca pracy zostały zawarte w tabeli znajdującej się na str. 58.

XII. Struktura bezrobotnych zamieszkałych w jednostkach samorządowych powiatu wieluńskiego.

Zarówno w skali całego powiatu wieluńskiego, jak również w poszczególnych gminach, jedną z najliczniejszych grup bezrobotnych są osoby w wieku od 18 do 24 roku życia. Podczas gdy na terenie powiatu ich udział w ogólnej liczbie bezrobotnych w końcu 2008r. kształtował się na poziomie 26,2%, to w większości gmin był wyższy i wynosił np.: na terenie gminy Biała – 37,3%, w gminie Pątnów – 35,3% w gminach Skomlin 34,3% i Czarnożyły – 32,6%. Natomiast najniższą wartość osiągnął w Wieluniu – 18,3%. W porównaniu z danymi dla powiatu wieluńskiego odnotowano wyższy poziom bezrobocia na terenie Wielunia wśród osób powyżej 45 roku życia (w Wieluniu wynosił on 35,9% ogółu a na terenie powiatu – 30%). W poszczególnych gminach najwyższy poziom osiągnął w gminie Osjaków – 32,3%, natomiast najniższy na terenie gminy Pątnów – 20,5%.

Jeśli chodzi o strukturę bezrobocia według poziomu wykształcenia, największy odsetek bezrobotnych z wykształceniem wyższym odnotowano na terenie miasta Wieluń – 11,1% oraz w gminach: Ostrówek – 10,9%, Czarnożyły - 9,9% oraz Osjaków – 9,5%. Na poziomie zbliżonym do średniej powiatowej, wynoszącej 8,6% kształtowało się bezrobocie w tej grupie zarejestrowanych w gminie Mokrsko oraz na terenach wiejskich w gminie Wieluń. Najniższy udział osób posiadających wyższe wykształcenie odnotowano na terenach gmin: Skomlin (2,8%) i Pątnów (4,5%). W skali całego powiatu wieluńskiego udział bezrobotnych o najniższych kwalifikacjach zawodowych (wykształcenie zasadnicze zawodowe i niższe) wyniósł w końcu

2008r. 56,5%. Dla porównania – w Wieluniu wynosił on 50% a w gminach Konopnica i Wierzchlas wyniósł prawie 66%.

Niekorzystnym zjawiskiem nie tylko na rynku pracy w powiecie wieluńskim jest stosunkowo długi okres pozostawania bez pracy. Odsetek bezrobotnych oczekujących na pracę dłużej niż rok w ogólnej liczbie zarejestrowanych w urzędzie wynosił 34,8%. Analizując bezrobocie długookresowe w poszczególnych jednostkach samorządowych powiatu należy podkreślić, iż w siedmiu gminach wiejskich odsetek bezrobotnych pozostających w ewidencji urzędu dłużej, niż rok był niższy, niż w skali powiatu, przy czym najniższą wartość osiągnął w gminie Skomlin – 17,6% i w gminie Biała – 27,2%. Najtrudniejsza sytuacja w tym zakresie występuje w gminach: Ostrówek – 41,2% i Konopnica – 41,1%.

Niemal co czwarty bezrobotny zarejestrowany w PUP w Wieluniu nie posiada stażu pracy, a doświadczenie zawodowe ponad 41% bezrobotnych nie przekracza 5 lat. Podobnie kształtuje się sytuacja w większości gmin powiatu wieluńskiego, przy czym najwyższy odsetek osób bez stażu pracy odnotowano wśród bezrobotnych zamieszkałych na terenie gminy Biała – 35,5%, a najniższy udział tej populacji w ogólnej liczbie bezrobotnych wystąpił na terenie Wielunia – 18%. Wśród bezrobotnych, których doświadczenie zawodowe przekraczało 20 lat największą grupę zarejestrowanych mieszkających na terenie danej jednostki samorządowej stanowili mieszkańcy Wielunia – 14,8%, natomiast najmniejszy udział tej populacji w ogólnej liczbie osób bezrobotnych odnotowano w gminach Czarnożyły – 5,7%, Mokrsko – 8% i Wierzchlas 8,2%

Szczegółowe dane z tego zakresu zawarto w tabeli znajdującej się na str. 50.

XIII. Aktywne działania PUP ograniczające bezrobocie i łagodzące jego skutki.

A. USŁUGI RYNKU PRACY.

Zgodnie z ustawą z dnia 20 kwietnia 2004r. o promocji zatrudnienia i instytucjach rynku pracy, podstawowymi usługami rynku pracy świadczonymi przez urząd są:

- pośrednictwo pracy
- poradnictwo zawodowe i informacja zawodowa,
- pomoc w aktywnym poszukiwaniu pracy,
- organizacja szkoleń.

Usługi te mają na celu aktywizację osób bezrobotnych i promocję zatrudnienia, a w związku z wynikającym z ustawy wspierającym charakterem instrumentów rynku pracy, rola w/w usług znacznie wzrosła. W 2007r. ukazały się rozporządzenia Ministra Pracy i Polityki Społecznej w sprawie szczegółowych warunków prowadzenia przez publiczne służby

zatrudnienia usług rynku pracy oraz w sprawie standardów usług rynku pracy. Rozporządzenia te w sposób szczegółowy określają warunki i sposób świadczenia usług oraz minimalną liczbę zatrudnionych w urzędzie pośredników pracy, doradców zawodowych, liderów klubu pracy oraz specjalistów ds. rozwoju zawodowego. Na podstawie powyższych aktów prawnych w 2008r. urząd dostosował stan zatrudnienia oraz zasady i warunki świadczenia usług do wynikających z rozporządzeń.

a) Pośrednictwo pracy.

Pośrednictwo pracy polega głównie na udzielaniu pomocy bezrobotnym i poszukującym pracy w uzyskaniu odpowiedniego zatrudnienia oraz pracodawcom w pozyskaniu pracowników o poszukiwanych kwalifikacjach zawodowych. Prowadzenie pośrednictwa pracy stanowi w szczególności pozyskiwanie i upowszechnianie ofert pracy, w tym także poprzez inicjowanie i organizowanie kontaktów bezrobotnych i poszukujących pracy z pracodawcami. Do zadań pośrednictwa pracy należy ponadto podejmowanie i utrzymywanie kontaktów z pracodawcami, informowanie bezrobotnych i poszukujących pracy oraz pracodawców o aktualnej sytuacji i przewidywanych zmianach na lokalnym rynku pracy oraz udzielanie informacji osobom bezrobotnym o przysługujących im prawach i obowiązkach. Pośrednictwo pracy dla bezrobotnych, poszukujących pracy i pracodawców realizowane jest zgodnie z zasadami dostępności, dobrowolności korzystania z usług, równości/niedyskryminacji oraz jawności wszystkich wolnych miejsc pracy pozostających w dyspozycji urzędu. Zadania z zakresu pośrednictwa pracy są realizowane przez licencjonowanych pracowników – pośredników pracy.

Miernikiem bieżącego popytu na pracę jest liczba wolnych miejsc pracy w tym liczba ofert rejestrowanych przez urzędy pracy.

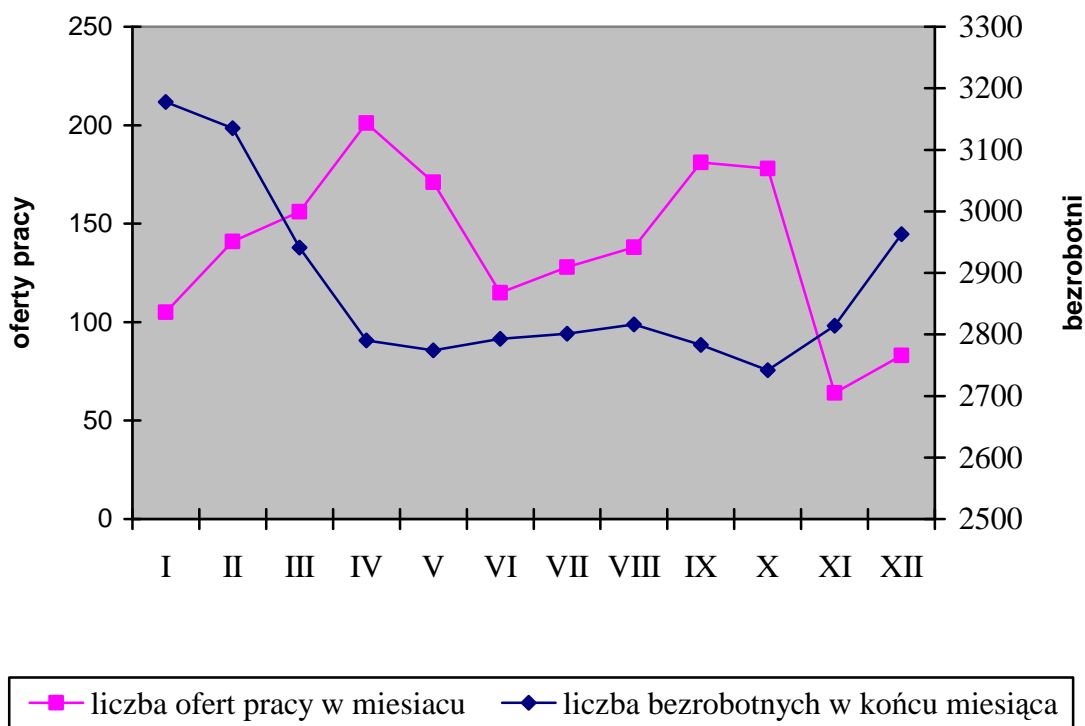
Porównywalne zestawienie liczby bezrobotnych i liczby ofert pracy z lat 2003-2008 przedstawia poniższe zestawienie:

Wyszczególnienie	Liczba osób bezrobotnych zarejestrowanych w końcu grudnia	Oferty przyjęte do realizacji w okresie sprawozdawczym		Wskaźnik liczby osób bezrobotnych przypadających na ofertę pracy
		w liczbach bezwzględnych	dynamika: rok poprzedni = 100	
2003r.	5556	1659	113,4	3,3
2004r.	4759	1875	113,0	2,5
2005r.	4450	1615	86,1	2,8
2006r.	3495	2186	135,4	1,6
2007r.	2916	1654	75,7	1,8
2008r.	2963	1661	100,4	1,8

W 2008r. w dyspozycji urzędu pozostawało 1661 ofert pracy, czyli mniej więcej tyle, co przed rokiem. Powyższe dane obejmują jednakże tzw. zamknięte oferty pracy, czyli takie, w przypadku których nie udostępnia się danych adresowych pracodawców. W dyspozycji urzędu pozostawały również nie ujęte w powyższej tabeli otwarte oferty pracy, z ogólnie dostępnymi danymi adresowymi pracodawców, dotyczące zapotrzebowania na pracowników o takich kwalifikacjach zawodowych, jakich nie posiadają zarejestrowani w urzędzie bezrobotni. Dlatego też łączna liczba ofert pracy będących w dyspozycji urzędu jest wyższa.

Spośród ogólnej liczby ofert 861 miejsc dotyczyło pracy subsydiowanej ze środków Funduszu Pracy oraz skierowanej do osób niepełnosprawnych.

Liczbę bezrobotnych wg stanu na koniec miesiąca oraz liczbę ofert pracy zgłoszonych w poszczególnych miesiącach w 2008r. przedstawia poniższy wykres:



W związku z tym, iż głównym zadaniem pośrednictwa jest współpraca z pracodawcami, pracownicy urzędu, w celu podniesienia jej efektywności przeprowadzają bezpośrednie wizyty w zakładach pracy. Na przestrzeni dwunastu miesięcy 2008r. było ich 388. W efekcie wizyt pozyskano 298 niesubsydiowanych miejsc pracy. Na wolne niesubsydiowane miejsca pracy skierowano 1303 osoby bezrobotne zarejestrowane w urzędzie. W analizowanym okresie z usług PUP skorzystało 429 pracodawców.

W roku 2008 zorganizowano 12 giełd pracy, czyli bezpośrednich spotkań pracodawców z bezrobotnymi szukającymi pracy. W giełdach uczestniczyło 7 pracodawców oraz 97 bezrobotnych. Giełdy zorganizowano w następujących zawodach: doradca finansowy, sprzątaczką, doradca handlowy, pracownik ochrony, magazynier, sprzedawca, kierownik działu nabiału, mechanik samochodowy oraz pracownik produkcji.

W ramach podnoszenia efektywności działań pośrednictwa prowadzona była ponadto bieżąca współpraca z Radiem Ziemi Wieluńskiej, Wieluńską Telewizją Kablową i redakcjami lokalnych gazet, polegająca na przekazywaniu na bieżąco informacji o ofertach pracy będących w dyspozycji urzędu. Ponadto dane te są również dostępne na stronie internetowej urzędu oraz za pośrednictwem ogólnopolskiej bazy.

Na terenie urzędu działa także „kiosk z pracą”, z którego korzystać mogą osoby bezrobotne zainteresowane poszukiwaniem zatrudnienia przez internet.

Przyczynami wyłączeń osób bezrobotnych z ewidencji urzędu, wynikającymi z działalności pośrednictwa pracy, są podjęcia pracy, w tym pracy subsydiowanej, oraz objęcie zarejestrowanych osób bezrobotnych pozostałymi instrumentami rynku pracy, takimi jak staże, przygotowanie zawodowe w miejscu pracy, prace społecznie użyteczne czy związane z otrzymaniem wsparcia finansowego podjęcia działalności gospodarczej. W okresie dwunastu miesięcy ubiegłego roku pracę podjęło 1939 osób bezrobotnych, w tym 596 osób w wyniku działań pośrednictwa. Wskaźnik udziału pośrednictwa w podjęciach pracy ogółem, łącznie z instrumentami rynku pracy wyniósł w 2008r. 30,7%, nie uwzględniając, szkoleń, staży, przygotowania zawodowego w miejscu pracy oraz prac społecznie użytecznych, na które skierowano łącznie 850 osób bezrobotnych.

W okresie styczeń – grudzień ubiegłego roku przy pomocy usług i instrumentów rynku pracy zaktywizowano łącznie 1185 osób bezrobotnych, czyli o 90 osób więcej, niż w 2007r. W porównaniu do danych z 2007r. wzrosła liczba osób, skierowanych na prace interwencyjne, staże, przygotowanie zawodowe w miejscu pracy oraz prace społecznie użyteczne. Zwiększyła się także liczba bezrobotnych, którym przyznano dotacje na rozpoczęcie działalności gospodarczej oraz zatrudnionych w ramach refundacji kosztów zatrudnienia bezrobotnego. Obniżyła się natomiast liczba osób skierowanych na roboty publiczne, szkolenia oraz zatrudnionych po przekwalifikowaniu.

Bardziej szczegółowe omówienie poszczególnych instrumentów rynku pracy zamieszczono w dalszej części opracowania.

Rozliczenie podjęć pracy oraz pozostałych instrumentów rynku pracy w latach 2006 – 2008 przedstawia poniższa tabela.

Wyszczególnienie		Rok						
		2006		2007		2008		
		liczba osób	% udział w ogólnej liczbie podjęć pracy	liczba osób	% udział w ogólnej liczbie podjęć pracy	liczba osób	% udział w ogólnej liczbie podjęć pracy	
Podjęcia pracy		2865	100,0	2215	100,0	1939	100,0	
z tego	bez pośrednictwa PUP	1860	64,9	1523	68,8	1343	69,3	
	Za pośrednictwem PUP	1005	35,1	692	31,2	596	30,7	
	z tego	prace interwencyjne	74	2,3	52	2,3	65	3,4
		roboty publiczne	125	3,2	154	7,0	147	7,6
		podjęcia działalności gospodarczej	48	1,7	70	3,2	96	5,0
		refundacja kosztów zatrudnienia bezrobotnego	0	0	4	0,2	27	1,4
		zatrudnieni po przekwalifikowaniu	66	1,7	80	3,6	54	2,8
Pozostałe instrumenty rynku pracy								
Wyszczególnienie		Rok						
		2006		2007		2008		
		liczba osób	% udział w ogólnej liczbie wyłączeń	liczba osób	% udział w ogólnej liczbie wyłączeń	liczba osób	% udział w ogólnej liczbie wyłączeń	
staże		346	6,4	431	9,4	472	11,1	
przygotowanie zawodowe w miejscu pracy		30	0,6	28	0,6	43	1,0	
prace społecznie użyteczne		125	2,3	104	2,3	115	2,7	
szkolenia		238	4,4	252	5,5	220	5,2	

W wyniku przystąpienia Polski do Unii Europejskiej kraj nasz został włączony do sieci europejskich służb zatrudnienia i zobowiązany do świadczenia usług EURES, czyli usług pośrednictwa pracy i doradztwa w zakresie mobilności na rynku pracy RP oraz państw UE i EOG. Usługi te świadczy również wieloński urząd pracy. Polegają one na udzielaniu bezrobotnym i poszukującym pracy informacji o możliwościach podejmowania pracy za granicą z wykorzystaniem bazy wolnych miejsc pracy dostępnej na internetowej stronie sieci EURES. Działalność z zakresu udziału w sieci europejskich służb zatrudnienia koncentruje się również na informowaniu o warunkach życia i pracy oraz o sytuacji na rynkach pracy z uwzględnieniem występujących w poszczególnych krajach należących do sieci, zawodów deficytowych i nadwyżkowych a ponadto na przeciwdziałaniu przeszkodom w mobilności w dziedzinie zatrudnienia.

b) Organizacja szkoleń.

W 2008r. wieluniński urząd pracy skierował na szkolenia łącznie 220 osób bezrobotnych (czyli o 32 osoby mniej, niż w 2007r.) w tym 69 kobiet. W tym samym czasie szkolenia ukończyło 216 osób. Wśród osób, które ukończyły szkolenia dominowali bezrobotni w wieku od 18 do 24 lat, z wykształceniem zasadniczym zawodowym oraz długotrwale bezrobotni .

Przekwalifikowania organizowane przez PUP w 2008r. były przeprowadzane w dwóch formach – szkoleń indywidualnych przeznaczonych dla osób bezrobotnych, które uprawdopodobniły, że szkolenia te zapewnią im uzyskanie odpowiedniej pracy oraz szkoleń grupowych inicjowanych przez urząd, na podstawie prowadzonych analiz sytuacji na rynku pracy. Zgodnie z ustawą o promocji zatrudnienia i instytucjach rynku pracy, o skierowanie na szkolenie mogły się ubiegać osoby bezrobotne bez kwalifikacji zawodowych lub takie, które utraciły zdolność do wykonywania pracy w dotychczas posiadanym zawodzie, bądź stanęły przed koniecznością zmiany lub uzupełnienia kwalifikacji w związku z brakiem na rynku pracy odpowiedniej dla nich propozycji zatrudnienia. Osoba kierowana przez urząd na szkolenie korzystała również z pomocy doradcy zawodowego w celu określenia predyspozycji do wykonywania zawodu, który chciała uzyskać w wyniku szkolenia. W wielu przypadkach przed rozpoczęciem szkolenia bezrobotni byli kierowani na badania lekarskie finansowane przez urząd, w celu określenia, czy ich stan zdrowia pozwala na udział w szkoleniu i pracę w zawodzie, który zamierzają zdobyć. Ponadto osoby uczestniczące w szkoleniach otrzymywały dodatek szkoleniowy lub stypendium szkoleniowe wynoszące odpowiednio 20 lub 40% zasiłku dla bezrobotnych, a także zwrot kosztów dojazdu na szkolenie. Po ukończeniu kursu i zdobyciu nowych kwalifikacji zawodowych bezrobotni objęci byli usługami z zakresu pośrednictwa pracy i poradnictwa zawodowego w celu udzielenia im pomocy w jak najszybszym znalezieniu zatrudnienia.

W 2008 roku zorganizowano 14 następujących kursów grupowych:

- kurs przedsiębiorczości (2 grupy),
- kurs obsługi frezarek sterowanych automatycznie,
- kurs kelner – barman z podstawami języka angielskiego,
- certyfikat kompetencji zawodowych w transporcie drogowym,
- kurs spawanie stali metodą MAG (135) i TIG (141) – 2 grupy,
- kurs obsługi koparko – ładowarki,
- kurs kwalifikacyjny dla sekretarek asystentek szefa z uwzględnieniem obsługi komputera i urządzeń biurowych,
- kurs profesjonalny sprzedawca – handlowiec,

- profesjonalna obsługa magazynów spożywczych i przemysłowych,
- księgowość z obsługą komputera ze szczególnym uwzględnieniem zmian w przepisach bieżących,
- obsługa zagęszczarki i ubijarki wibracyjnej,
- przewóz materiałów niebezpiecznych (ADR podstawowy + cysterny, załadunek i rozładunek cystern).

W analizowanym okresie zorganizowano również 9 szkoleń indywidualnych dla osób bezrobotnych oraz 1 dla osoby poszukującej pracy niepełnosprawnej finansowane ze środków PFRON w następujących zawodach: instruktor rekreacji ruchowej ze specjalnością hipoterapia, komercyjna pielęgnacja psów (grooming), prawo jazdy kat. C, operator koparko – ładowarki oraz prawo jazdy kat. C + E + kurs doształcający kierowców wykonujących transport drogowy.

c) Poradnictwo zawodowe, informacja zawodowa oraz pomoc w aktywnym poszukiwaniu pracy.

Poradnictwo zawodowe i informacja zawodowa polegało na udzielaniu bezrobotnym i poszukującym pracy pomocy w wyborze odpowiedniego zawodu i miejsca zatrudnienia oraz pracodawcom w doborze kandydatów do pracy, w szczególności na udzielaniu informacji i doradztwie w tym zakresie. Obejmuje również informowanie o zawodach, rynku pracy, możliwościach szkolenia i kształcenia. Podczas świadczenia usług z zakresu poradnictwa zawodowego i informacji zawodowej wykorzystuje się dostępne metody ułatwiające wybór zawodu, zmianę kwalifikacji, podjęcie lub zmianę zatrudnienia, w tym badania zainteresowań i uzdolnień zawodowych.

Poradnictwo zawodowe i informacja zawodowa kierują się zasadami dostępności usług dla wszystkich osób bezrobotnych i innych osób poszukujących pracy oraz dla pracodawców, dobrowolności i równości w korzystaniu z tego rodzaju usług a także swobody wyboru zawodu i miejsca zatrudnienia oraz poufności i ochrony danych.

Poradnictwo zawodowe i informacja zawodowa w Powiatowym Urzędzie Pracy w Wieluniu w roku 2008 realizowane było poprzez:

- poradnictwo indywidualne,
- poradnictwo grupowe,
- Klub Pracy,
- zajęcia aktywizacyjne,
- funkcjonowanie Sali Informacji Zawodowej,
- informację zawodową indywidualną i grupową

Celem poradnictwa indywidualnego jest udzielenie pomocy osobie bezrobotnej poprzez określenie jej problemów dotyczących poruszania się na rynku pracy czy związanych z wyborem zawodu i podjęcie współpracy w ich rozwiązaniu. W procesie tym doradca zawodowy i klient pracują wspólnie, by szukający pracy lepiej zrozumiał siebie, świat pracy i mógł bardziej realistycznie wybrać lub zmienić zawód i dostosować się do wymagającego rynku pracy. W ramach poradnictwa indywidualnego w 2008r. przeprowadzono 1520 rozmów doradczych z 1067 osobami. W grupie tej znalazło się 648 kobiet, 356 osób do 25 roku życia, 144 osoby powyżej 50 roku życia, 635 osób zamieszkałych na terenach wiejskich oraz 57 niepełnosprawnych.

W ramach poradnictwa grupowego świadczona jest pomoc klientom w osiągnięciu adekwatnej oceny siebie, własnej sytuacji na rynku pracy oraz w podejmowaniu decyzji ukierunkowujących działania na skuteczne poszukiwanie zatrudnienia. Podczas sesji grupowych klienci mają możliwość uzyskania dostępu do informacji o zawodach, szansach zatrudnienia i szkolenia zawodowego oraz uzyskania pomocy w zrozumieniu tych informacji i wykorzystaniu ich podczas projektowania zmian własnej sytuacji zawodowej. W 2008r. spotkania takie przeprowadzono w 22 grupach. Łącznie uczestniczyło w nich 241 osób w tym 100 kobiet.

W wyniku działania poradnictwa zawodowego w 2008r. pracę podjęły 184 osoby bezrobotne.

Wieluński urząd pracy świadczy również usługi z zakresu pomocy w aktywnym poszukiwaniu pracy polegające na przygotowywaniu osób bezrobotnych i poszukujących pracy do lepszego radzenia sobie w poszukiwaniu i podejmowaniu zatrudnienia. Usługi te świadczone były poprzez organizowanie szkoleń z zakresu umiejętności poszukiwania pracy (Klubów Pracy), zajęć aktywizacyjnych oraz udostępniania informacji i elektronicznych baz danych służących uzyskaniu umiejętności poszukiwania pracy i samozatrudnienia. Osoby bezrobotne korzystające z pomocy przeszkolonego pracownika urzędu mają szansę poznać swoje mocne i słabe strony, uświadomić sobie, które cechy ich osobowości mogą stanowić atuty w poszukiwaniu zatrudnienia oraz nabyć umiejętności związane z metodami i technikami poszukiwania zatrudnienia, przygotowywaniem dokumentów aplikacyjnych oraz przygotowywaniem się do rozmowy kwalifikacyjnej z pracodawcą. W 2008r. z zajęć w Klubie Pracy oraz z grupowych zajęć aktywizacyjnych skorzystało 135 osób.

W 2008 roku realizowane były również usługi z zakresu informacji zawodowej, którymi objęto łącznie 857 osób. Korzystały z nich zarówno zorganizowane grupy, jak i klienci indywidualni. Działaniami doradcy w zakresie grupowych spotkań informacyjnych objęta była również młodzież ostatnich klas szkół ponadgimnazjalnych. Celem tego typu spotkań było zapoznanie przyszłych absolwentów z obowiązującą ustawą o promocji zatrudnienia

i instytucjach rynku pracy oraz uświadomienie im konieczności racjonalnego planowania swojej kariery zawodowej. W tego typu spotkaniach uczestniczyło 93 uczniów.

W urzędzie pracy funkcjonuje również Sala Informacji Zawodowej, której celem jest diagnostyka w zakresie predyspozycji do wykonywania zawodu oraz szeroko pojmowana działalność informacyjna dotycząca treści zawodów, warunków ich wykonywania oraz możliwości kształcenia. Głównym odbiorcą tej formy pomocy ze strony urzędu jest młodzież szkół gimnazjalnych. W 2008 roku z usług SIZ skorzystało łącznie 56 osób.

B. INSTRUMENTY RYNKU PRACY

Podstawowymi instrumentami rynku pracy świadczonymi przez wieluński urząd pracy w 2008r. są:

- prace interwencyjne i roboty publiczne
- przyznawanie osobom bezrobotnym środków finansowych na rozpoczęcie działalności gospodarczej oraz refundacja kosztów wyposażenia/doposażenia stanowiska pracy dla skierowanego bezrobotnego
- staże i przygotowanie zawodowe w miejscu pracy,
- finansowanie kosztów dojazdu do miejsca odbywania stażu, przygotowania zawodowego w miejscu pracy lub szkolenia,
- dodatki aktywizacyjne i stypendia na dalszą naukę,
- prace społecznie użyteczne.

a) Prace interwencyjne i roboty publiczne

Prace interwencyjne, to zgodnie z definicją ustawową, zatrudnienie bezrobotnego przez pracodawcę, które nastąpiło w wyniku umowy zawartej z urzędem i ma na celu wsparcie osób będących w szczególnej sytuacji na rynku pracy. Pracodawcy zatrudniającemu osobę bezrobotną przysługuje zwrot części kosztów poniesionych na wynagrodzenia i składki na ubezpieczenie społeczne. W 2008r. wieluński urząd pracy skierował na prace interwencyjne 65 osób, w tym 45 kobiet. Od momentu wejścia Polski do Unii Europejskiej obserwujemy mniejsze zainteresowanie pracodawców tą formą aktywizacji. Jest to związane z objęciem tego instrumentu skomplikowanymi przepisami z zakresu pomocy publicznej, na podstawie których pracodawcy – przedsiębiorcy są zobowiązani do utrzymania zwiększonego poziomu zatrudnienia przez okres od 1 do 3 lat, w zależności od wielkości firmy.

Roboty publiczne oznaczają natomiast zatrudnienie bezrobotnego przy wykonywaniu prac organizowanych głównie przez gminy. Do wykonywania robót publicznych mogą zostać skierowani bezrobotni znajdujący się w szczególnej sytuacji na rynku pracy. W 2008r. do wykonywania robót publicznych skierowano 147 bezrobotnych, w tym 26 kobiet.

Po zakończeniu prac interwencyjnych pracę podjęło 41 bezrobotnych, natomiast po zakończeniu robót publicznych – 68 osób.

b) Przyznawanie osobom bezrobotnym środków finansowych na rozpoczęcie działalności gospodarczej oraz refundacja kosztów wyposażenia/doposażenia stanowiska pracy dla skierowanego bezrobotnego

Jedną z form pomocy osobom bezrobotnym zamierzającym rozpocząć działalność gospodarczą jest przyznanie pomocy finansowej, w formie bezzwrotnej dotacji, w kwocie nieprzekraczającej w 2008r. 5-krotnej wysokości przeciętnego wynagrodzenia. Osoba ubiegająca się o przyznanie dotacji jest zobowiązana do przedstawienia zabezpieczenia zwrotu otrzymanych środków finansowych oraz do prowadzenia działalności gospodarczej przez okres co najmniej 1 roku. W 2008r., w związku z otrzymaniem dotacji, działalność gospodarczą podjęło 96 osób. Niektórzy bezrobotni, którzy zostali objęci tą formą wsparcia, oprócz dotacji skorzystali również ze szkolenia na temat zasad prowadzenia działalności gospodarczej oraz, konsultacji i doradztwa realizowanego przez pracowników urzędu.

Nieco inny charakter ma refundacja kosztów wyposażenia/doposażenia stanowiska pracy dla skierowanego bezrobotnego. Może się o nią ubiegać przedsiębiorca, który zobowiąże się w umowie zawartej z PUP, że będzie zatrudniał skierowanego bezrobotnego przez okres nie krótszy niż 2 (w przypadku małych i średnich przedsiębiorstw) lub 3 lata. Wysokość refundacji, podobnie jak w przypadku dotacji na rozpoczęcie własnej działalności gospodarczej, nie mogła w 2008r. przekraczać 5-krotnej wysokości przeciętnego wynagrodzenia. W 2008r. w ramach tego instrumentu skierowano do pracy 27 osób bezrobotnych.

c) Staże i przygotowanie zawodowe w miejscu pracy

Staż oznacza nabywanie przez bezrobotnego umiejętności praktycznych do wykonywania pracy, przez wykonywanie zadań w miejscu pracy, bez nawiązywania stosunku pracy z pracodawcą. Organizatorem stażu mógł być pracodawca lub pełnoletnia osoba fizyczna prowadząca działalność w zakresie produkcji roślinnej lub zwierzęcej w pozostającym w jej posiadaniu gospodarstwie rolnym o pow. przekraczającej 2 ha przeliczeniowe. Na staż, trwający nie dłużej niż 12 miesięcy, mogą zostać skierowani bezrobotni do 25 roku życia oraz bezrobotni w okresie 12 miesięcy od dnia ukończenia szkoły wyższej do 27 roku życia.

Przygotowanie zawodowe w miejscu pracy to zdobywanie nowych kwalifikacji lub umiejętności zawodowych poprzez praktyczne wykonywanie zadań zawodowych

na stanowisku pracy. Przygotowanie zawodowe nie mogło trwać dłużej, niż 6 miesięcy i dotyczyło jedynie bezrobotnych powyżej 50 roku życia, bez kwalifikacji zawodowych, bez doświadczenia zawodowego lub bez wykształcenia średniego, samotnie wychowujących co najmniej jedno dziecko do 18 roku życia, niepełnosprawnych, długotrwale bezrobotnych, kobiet, które nie podjęły zatrudnienia po urodzeniu dziecka oraz bezrobotnych, którzy nie podjęli zatrudnienia po odbyciu kary pozbawienia wolności. Warto zaznaczyć, że ostatnia nowelizacja ustawy o promocji zatrudnienia i instytucjach rynku pracy, która weszła w życie dnia 1 lutego 2009r. zlikwidowała ten instrument rynku pracy zastępując go przygotowaniem zawodowym dorosłych.

Staż i przygotowanie zawodowe odbywały się na podstawie programu określającego zakres zadań wykonywanych przez bezrobotnego oraz rodzaj uzyskiwanych kwalifikacji lub umiejętności zawodowych. Bezrobotny w okresie odbywania stażu lub przygotowania zawodowego otrzymywał stypendium w wysokości 140% zasiłku dla bezrobotnych oraz zwrot kosztów dojazdu. Ponadto urząd finansował ze środków FP koszty badań lekarskich osób kierowanych na staż lub przygotowanie zawodowe.

W 2008r. wieloński urząd pracy skierował na staż 472 bezrobotnych (o 41 osób więcej, niż w 2007r.), natomiast na przygotowanie zawodowe – 43 osoby. Wśród obszarów zawodowych, w których bezrobotni odbyli staż lub przygotowanie zawodowe dominowały prace sekretarskie i biurowe – 224 osoby, sprzedaż i marketing – 98 osób, usługi gastronomiczne – 31 osób, rachunkowość, księgowość, bankowość, ubezpieczenia – 23 osoby. Wg aktualnych danych udział w tych programach zakończyły 473 osoby, natomiast pracę podjęły 223 osoby.

d) Dodatki aktywizacyjne i stypendia na dalszą naukę

Dodatek aktywizacyjny przysługuje bezrobotnemu posiadającemu prawo do zasiłku, który w wyniku skierowania przez urząd podjął zatrudnienie w niepełnym wymiarze czasu pracy i otrzymuje wynagrodzenie niższe od minimalnego wynagrodzenia za pracę lub podjął pracę z własnej inicjatywy. Wysokość dodatku aktywizacyjnego wynosi do 50% zasiłku. Dodatek przysługuje przez okres w jakim przysługiwałby bezrobotnemu zasiłek, lub przez połowę tego okresu. W 2008r. prawo do dodatku aktywizacyjnego uzyskały 24 osoby bezrobotne.

Osobie bezrobotnej w wieku do 25 roku życia i nieposiadającej kwalifikacji zawodowych, która w okresie do 6 miesięcy od dnia zarejestrowania w urzędzie podjęła naukę w szkole ponadpodstawowej, ponadgimnazjalnej lub w szkole wyższej w systemie niestacjonarnym, przyznawane jest stypendium w wysokości 50% kwoty zasiłku. Warunkiem przyznania stypendium jest nieprzekroczenie wysokości dochodu rodziny uprawniającego do świadczeń z pomocy społecznej. Stypendium jest wypłacane przez okres 12 miesięcy od dnia

rozpoczęcia nauki i może być kontynuowane na wniosek osoby bezrobotnej do ukończenia nauki. W 2008r. przyznano stypendium 1 osobie bezrobotnej.

e) Prace społecznie użyteczne

Prace społecznie użyteczne są to prace organizowane przez gminę w jednostkach organizacyjnych pomocy społecznej, organizacjach lub instytucjach statutowo zajmujących się pomocą charytatywną lub na rzecz społeczności lokalnej. Kierowani są na nie bezrobotni bez prawa do zasiłku korzystający ze świadczeń z pomocy społecznej. Prace społecznie użyteczne są wykonywane w wymiarze do 10 godzin w tygodniu. Za każdą godzinę wykonywania prac bezrobotnemu wypłacane jest świadczenie, które jest w części refundowane przez PUP ze środków Funduszu Pracy. W 2008r. na prace społecznie użyteczne skierowano 115 osób, w tym 51 kobiet. Spośród wszystkich osób wykonujących prace społecznie użyteczne 78,3% stanowili mieszkańcy terenów wiejskich. Ponadto 35 osób po zakończeniu prac społecznie użytecznych podjęło zatrudnienie

C. PROGRAMY RYNKU PRACY



KAPITAŁ LUDZKI
NARODOWA STRATEGIA SPÓJNOŚCI

UNIA EUROPEJSKA
EUROPEJSKI
FUNDUSZ SPOŁECZNY



Działania Powiatowego Urzędu Pracy w Wieluniu w zakresie aktywnych programów rynku pracy realizowane są w oparciu o limit środków Funduszu Pracy przyznawanych dla powiatu algorytmem, jak również w oparciu o środki pozyskane przez urząd poprzez przygotowywanie kolejnych projektów. Od kilku bowiem lat przeważająca część zadań realizowana jest w ramach opracowywanych przez urząd programów kierowanych do konkretnych grup osób bezrobotnych. Programy te uwzględniają zarówno politykę państwa, zwłaszcza w kontekście wstąpienia Polski do Unii Europejskiej, jak również wojewódzkie plany działania na rzecz zatrudnienia oraz uwarunkowania lokalnego rynku pracy.

W 2008r., podobnie jak w latach ubiegłych, Powiatowy Urząd Pracy w Wieluniu podjął liczne działania mające na celu pozyskanie dodatkowych środków finansowych na aktywizację osób bezrobotnych. Wśród nich głównym przedsięwzięciem była realizacja projektów współfinansowanych z Europejskiego Funduszu Społecznego w oparciu o dodatkowe środki finansowe. Jednym z nich jest projekt systemowy „Postaw na aktywność” realizowany w ramach Programu Operacyjnego Kapitał Ludzki 2007-2013, Priorytet VI Rynek pracy otwarty dla wszystkich, Działanie 6.1 – Poprawa dostępu do zatrudnienia oraz wspieranie aktywności zawodowej w regionie, Poddziałanie 6.1.3. – Poprawa zdolności do zatrudnienia oraz podniesienie poziomu aktywności zawodowej osób bezrobotnych. Celem projektu jest tworzenie

warunków sprzyjających podnoszeniu zdolności do zatrudnienia osób bezrobotnych, obejmujące działania na rzecz dalszego doskonalenia bądź zmiany kwalifikacji zawodowych w formie usług i instrumentów rynku pracy. Całkowita wartość projektu w 2008r. wynosiła 2.141,8 tys. zł, natomiast kwota środków pozyskanych na jego realizację – 2.038,6 tys. zł. Do końca 2008r. udział w projekcie rozpoczęły 222 osoby, które skierowano na staże, przygotowanie zawodowe w miejscu pracy, szkolenia, prace interwencyjne bądź na nowo-utworzone miejsca pracy w ramach refundacji kosztów wyposażenia stanowiska pracy. Ponadto 61 osobom wypłacono dotacje na rozpoczęcie działalności gospodarczej.

W maju br. PUP rozpoczął ponadto realizację projektu „Chcemy pomóc bezrobotnym” w ramach Programu Operacyjnego Kapitał Ludzki 2007-2013, Priorytet VI Rynek pracy otwarty dla wszystkich, Działanie 6.1 – Poprawa dostępu do zatrudnienia oraz wspieranie aktywności zawodowej w regionie, Poddziałanie 6.1.2. – Wsparcie powiatowych i wojewódzkich urzędów pracy w realizacji zadań na rzecz aktywizacji zawodowej osób bezrobotnych w regionie. Celem projektu jest wzmocnienie i wsparcie Powiatowego Urzędu Pracy w Wieluniu w realizacji zadań na rzecz aktywizacji zawodowej bezrobotnych na terenie powiatu wieluńskiego, poprzez zwiększenie dostępności i upowszechnianie usług z zakresu pośrednictwa pracy i poradnictwa zawodowego w powiecie wieluńskim oraz podniesienie jakości zarówno w/w usług jak też innych zadań realizowanych przez pracowników zatrudnionych na stanowiskach kluczowych, o których mowa w art. 91 ustawy z dnia 20.04.2004r. o promocji zatrudnienia i instytucjach rynku pracy. Projekt jest realizowany w latach 2008 – 2009. Na jego realizację PUP w Wieluniu otrzyma dofinansowanie w łącznej wysokości 104,9 tys. zł. W ramach projektu, do końca grudnia 2008r. zwiększono zatrudnienie na etatach pośredników i doradców zawodowych oraz skierowano na szkolenia 9 pracowników kluczowych.

Realizacja projektów współfinansowanych z funduszy strukturalnych Unii Europejskiej, jak wielokrotnie wskazywaliśmy, jest skomplikowanym i bardzo odpowiedzialnym zadaniem, wymagającym pracy wielu wykwalifikowanych i zaangażowanych pracowników, którzy przygotowują projekt, opracują wymagane szczegółowe procedury jego realizacji oraz właściwie, zakwalifikują do udziału w projekcie beneficjentów. Realizacja projektów wiąże się także z opracowywaniem szczegółowych, obszernych sprawozdań z ich wdrażania oraz przygotowywaniem wniosków o płatność, odrębnie dla każdego projektu. Ponadto podczas realizacji projektów występuje szereg okoliczności zewnętrznych wpływających na konieczność bieżącego dostosowywania zarówno opracowanych procedur, jak również świadczonych usług do zmieniających się przepisów prawnych, potrzeb beneficjentów i pracodawców. Dlatego też wdrożenie i rozliczenie projektów jest działaniem wymagającym ciągłego i bardzo szczegółowego monitoringu oraz niezwłocznego reagowania na pojawiające się trudności.

W 2008r. urząd pozyskał również dodatkowe środki finansowe, w kwocie niemal 2.420,7 tys. zł na aktywizację osób bezrobotnych z rezerwy samorządu województwa łódzkiego i Ministra Pracy i Polityki Społecznej. Łącznie w ramach powyższych programów zostało zaktywizowanych około 400 osób bezrobotnych poprzez prace interwencyjne, roboty publiczne, prace społecznie użyteczne, szkolenia, staże, przygotowanie zawodowe w miejscu pracy, dotacje oraz doposażenie na utworzenie nowego miejsca pracy dla osoby bezrobotnej.

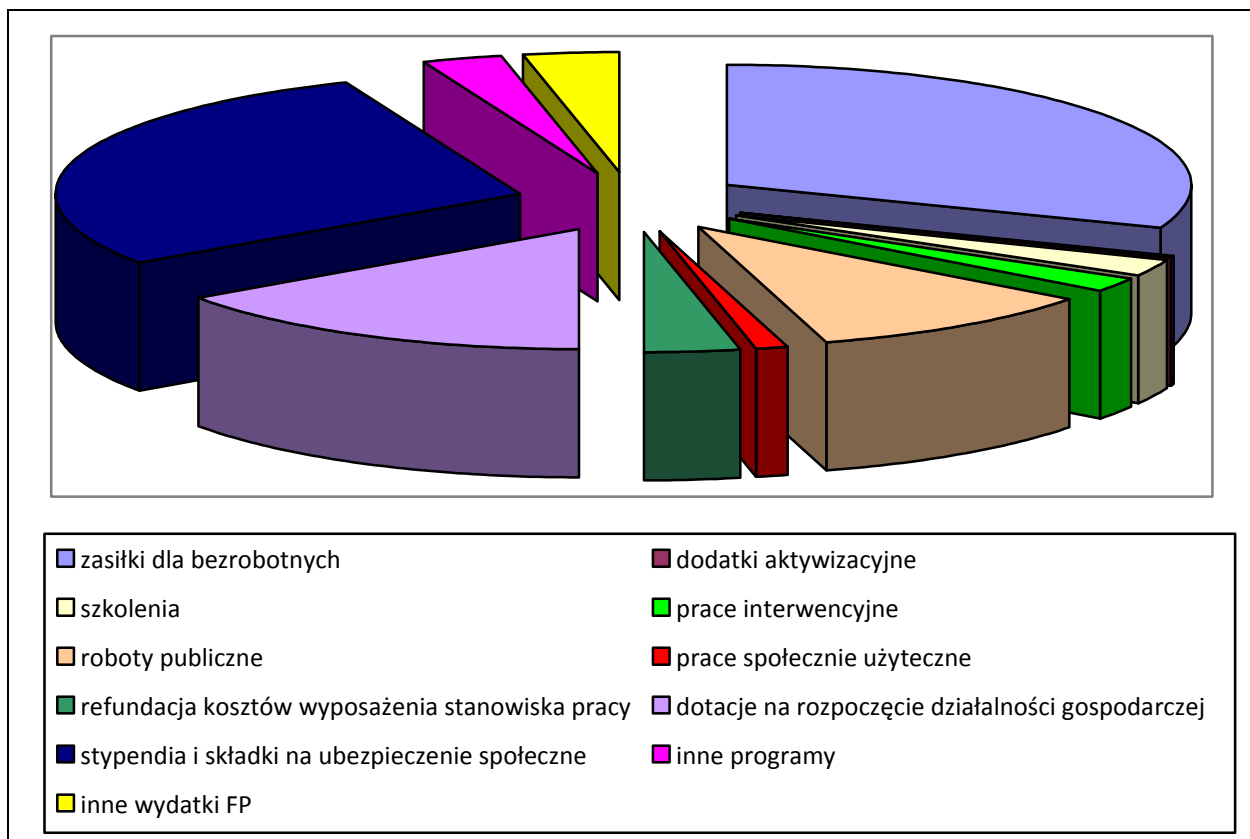
Działania zmierzające do pozyskiwania środków finansowych na aktywizację osób bezrobotnych z różnych dostępnych źródeł podejmowane są na bieżąco przez cały rok. Wymagają one jednak przygotowywania odrębnych, a w przypadku pozyskiwania środków z UE skomplikowanych, wniosków, opartych na dokładnych analizach uwzględniających zarówno sytuację na lokalnym rynku pracy jak również szczegółową kalkulację kosztów i spodziewanych efektów poszczególnych programów. Ponadto wszystkie realizowane przez urząd programy wymagają odrębnego rozliczania i stałego monitoringu w celu osiągnięcia założonych rezultatów. Jednakże pomimo wszelkich trudności możliwość korzystania z dodatkowych środków finansowych, w tym z Europejskiego Funduszu Społecznego jest istotnym elementem wspierania wszystkich naszych aktywnych działań i stanowi znaczne rozszerzenie dotychczasowej działalności urzędu.

XIV. Wydatki na realizację zadań PUP w Wieluniu.

Wydatki na realizację zadań PUP w Wieluniu w okresie styczeń - grudzień 2008r. wyniosły 10.139,8 tys. zł, czyli o 2.139,9 tys. zł więcej, niż w 2007 roku. Na wzrost ten wpłynęło głównie zwiększenie środków wydatkowanych na programy na rzecz promocji zatrudnienia (o 2.208,6 tys. zł), nieznaczny wzrost w ramach dodatków aktywizacyjnych oraz innych wydatków FP (w tym głównie kosztów komunikowania się z bezrobotnymi i pracodawcami czy też kosztów eksploatacji systemu informatycznego), przy jednoczesnym obniżeniu wydatków na zasiłki dla bezrobotnych (o 287,4 tys. zł.).

Szczegółowa analiza struktury wydatków na aktywne formy przeciwdziałania bezrobociu obejmująca ubiegły rok wskazuje, że w porównaniu z 2007r. wzrosły wydatki na stypendia i składki na ubezpieczenie społeczne od stypendiów wypłacanych głównie w okresie odbywania stażu i przygotowania zawodowego w miejscu pracy, dotacje dla osób zamierzających uruchomić własną działalność gospodarczą oraz na prace interwencyjne, prace społecznie użyteczne i inne programy, w tym głównie koszty badań oraz dojazdu bezrobotnych na staż, przygotowanie zawodowe w miejscu pracy oraz do miejsca odbywania szkolenia. Zmniejszyły się natomiast wydatki na szkolenia i roboty publiczne.

Strukturę wydatków z Funduszu Pracy w analizowanym okresie przedstawia poniższy wykres, natomiast szczegółowe dane z lat 2006-2008 znajdują się w tabeli na str. 59.



XV. Kierunki działań PUP w Wieluniu na 2009r.

Przyczyny bezrobocia wynikają z procesów demograficznych i ekonomicznych. Wśród źródeł bezrobocia wymienić należy między innymi niedopasowanie struktury podaży pracy i struktury popytu na pracę ze względu na kwalifikacje, wykształcenie, zawód do wymogów gospodarki, gwałtownie modernizującej się pod wpływem impulsów rynkowych, wciąż zbyt wysokie koszty pracy czy niską mobilność pracowników. Z uwagi na różnorodność przyczyn bezrobocia przeciwdziałanie temu zjawisku powinno obejmować zespół różnych działań. Dlatego też w 2009r. Powiatowy Urząd Pracy w Wieluniu, realizując zadania mające na celu łagodzenie negatywnych skutków bezrobocia będzie koncentrował się na aktywizacji osób bezrobotnych poprzez udzielanie pomocy polegającej przede wszystkim na realizacji usług rynku pracy (zgodnie z obowiązującymi standardami) oraz wspieranie ich instrumentami rynku pracy zwłaszcza w obszarach problemowych, w stosunku do osób znajdujących się w szczególnej sytuacji na rynku pracy. Celem urzędu jest bowiem przede wszystkim udzielanie bezrobotnym pomocy w znalezieniu zatrudnienia poprzez promocję zatrudnienia oraz rozwój zasobów ludzkich.

W 2008r., w związku z wdrożeniem standardów usług rynku pracy zmienił się sposób obsługi osób bezrobotnych w urzędzie. Z uwagi na konieczność indywidualizacji obsługi osób bezrobotnych i przedstawienia w określonym terminie każdej osobie propozycji odpowiedniego zatrudnienia, a w przypadku jej braku – udzielenia innej formy pomocy - osoby bezrobotne nie potwierdzały gotowości do pracy tak jak dotychczas, tylko stawiały się w urzędzie każdorazowo (nie rzadziej, niż raz na trzy miesiące) na podstawie wezwania w celu przyjęcia skierowania do pracy lub uczestnictwa w innej, odpowiedniej formie aktywizacji. Taka forma obsługi osób bezrobotnych będzie obowiązywała nadal, bowiem wynika ona z obowiązujących przepisów a ponadto mobilizuje osoby zarejestrowane do większej aktywności w podejmowaniu działań na rzecz poprawy swojej sytuacji na rynku pracy. W celu poprawy jakości obsługi realizowanych instrumentów rynku pracy na początku 2009r. urząd nieco zmodyfikował swoją strukturę organizacyjną. Powstał bowiem, w ramach Wydziału Usług i Instrumentów Rynku Pracy nowy Referat Instrumentów i Programów Rynku Pracy, w którym połączono zadania związane z kierowaniem osób bezrobotnych na aktywne formy przeciwdziałania bezrobociu z obsługą pracodawców – współorganizatorów tych działań oraz z przygotowywaniem projektów w zakresie promocji zatrudnienia. Zmiana ta stanowi jednocześnie pierwszy krok do wyodrębnienia w strukturze urzędu do końca 2009 roku, zgodnie z nowelizacją ustawy o promocji zatrudnienia i instytucjach rynku pracy, Centrum Aktywizacji Zawodowej, będącym wyspecjalizowaną komórką organizacyjną, realizującą zadania w zakresie usług oraz instrumentów rynku pracy.

Na finansowanie w 2009r. programów na rzecz przeciwdziałania bezrobociu przyznana w drodze algorytmu kwota limitu środków FP wynosi prawie 2.918 tys. zł. Z tegorocznego limitu finansowane będą oprócz zobowiązań PUP powstałych w wyniku zawartych już umów także bieżące działania aktywizacyjne, głównie staże, roboty publiczne, prace interwencyjne i szkolenia. Tak jak w latach ubiegłych urząd będzie także przygotowywał wnioski o przyznanie dodatkowych środków finansowych na aktywizację osób bezrobotnych z rezerwy Ministra Pracy i Polityki Społecznej, samorządu województwa łódzkiego oraz z innych dostępnych źródeł, między innymi z Europejskiego Funduszu Społecznego w ramach Programu Operacyjnego Kapitał Ludzki.

Oprócz realizacji usług i instrumentów rynku pracy odpowiedzialnością PUP na problemy bezrobocia na najbliższy rok będzie dążenie do stałego podnoszenia jakości świadczonych usług. Działania urzędu będą skierowane między innymi do osób bezrobotnych znajdujących się w szczególnej sytuacji na rynku pracy, do których zgodnie ze zmienionymi przepisami ustawy o promocji zatrudnienia i instytucjach rynku pracy należą: bezrobotni do 25 roku życia, powyżej 50 roku życia, długotrwale bezrobotni, osoby po zakończeniu kontraktu socjalnego, kobiety, które nie podjęły zatrudnienia po urodzeniu dziecka, osoby nieposiadające kwalifikacji

zawodowych, doświadczenia zawodowego lub wykształcenia średniego, osoby, które po odbyciu kary pozbawienia wolności nie podjęły zatrudnienia, bezrobotni niepełnosprawni czy samotnie wychowujący przynajmniej jedno dziecko do 18 roku życia. Udzielanie pomocy osobom znajdującym się w szczególnej sytuacji na rynku pracy wymaga efektywnego pośrednictwa pracy, specjalnych programów oddziałujących na ich aktywność, ale uzupełnionych działaniami o charakterze psychospołecznym. Dlatego też ogromną rolę we wspieraniu poprawy indywidualnych szans na znalezienie zatrudnienia będzie odgrywało szeroko rozumiane poradnictwo zawodowe zarówno grupowe, jak i indywidualne, obejmujące zajęcia z zakresu pomocy w aktywnym poszukiwaniu pracy jak również informację zawodową dla bezrobotnych oraz dla młodzieży szkolnej.

XVI. Podsumowanie

Patrząc na całoroczne statystyki w zakresie bezrobocia należy stwierdzić, że w roku ubiegłym, zwłaszcza w ostatnich miesiącach roku na naszym lokalnym rynku pracy po raz pierwszy zarysowały się niekorzystne tendencje, widoczne przede wszystkim we wzroście poziomu bezrobocia. Rok 2008 był bowiem pierwszym od siedmiu lat, w którym liczba osób bezrobotnych zwiększyła się. Jest to niepokojący sygnał, zwłaszcza w świetle napływających informacji o kryzysie gospodarczym oraz dokonywanych na naszym terenie zwolnieniach grupowych.

Wg stanu w końcu 2008r. liczba osób bezrobotnych wynosiła 2963 osoby i była wyższa, niż rok wcześniej o 1,6%. Na wzrost liczby zarejestrowanych wpłynął wysoki, wyższy niż liczba wyrejestrowań, napływ osób bezrobotnych do urzędu. Ponadto w 2008r. zaobserwowaliśmy obniżenie się liczby osób wyłączonych z ewidencji urzędu, w tym także z powodu podjęć pracy, głównie niesubsydiowanej. W ostatnich dwóch miesiącach 2008r. w dyspozycji urzędu pozostawało zaledwie 147 ofert pracy, z czego jedynie 85 miejsc – to oferty pracy nie wspieranej przez urząd ze środków FP.

Na terenie powiatu wieluńskiego utrzymują się ponadto nadal jednak niekorzystne cechy w strukturze bezrobocia, wynikające z rolniczego charakteru terytorium powiatu oraz niekorzystnej struktury demograficznej zamieszkującej go ludności. Większość zarejestrowanych w urzędzie stanowią nadal osoby zamieszkałe na terenach wiejskich. Wyższy, niż w 2007 roku jest odsetek bezrobotnych do 25 roku życia oraz osób w okresie do 12 m-cy od dnia ukończenia nauki. Ponadto nadal sukcesywnie rośnie poziom bezrobocia wśród osób posiadających wyższe wykształcenie. W końcu 2008r. udział osób posiadających dyplom ukończenia wyższej uczelni w ogólnej liczbie bezrobotnych w powiecie osiągnął 8,6%. Ponadto należy podkreślić, iż niemal 57% bezrobotnych posiada wykształcenie zasadnicze zawodowe lub niższe. Wzrósł także odsetek osób nie posiadających stażu pracy oraz ze stażem krótkim, nie

przekraczającym 1 roku. Dostyc znaczny poziom bezrobocia odnotowaliśmy takze wśród nowych kategorii osób pozostających w szczególnej sytuacji na rynku pracy – tj nie posiadających doświadczenia zawodowego lub wykształcenia średniego.

Niekorzystnym zjawiskiem na rynku pracy jest również długi okres pozostawania bez pracy, o czym świadczy nadal wysoki udział długotrwale bezrobotnych w ogólnej liczbie osób zarejestrowanych w urzędzie. Odsetek osób pozostających w ewidencji urzędu przez okres ponad 12 m-cy w okresie ostatnich dwóch lat wynosił w końcu grudnia 2008r. 46,2%. Był on jednak znacznie niższy, niż rok temu. Obniżył się ponadto odsetek bezrobotnych kobiet, jednak wydaje się, że spadek ten ma charakter incydentalny i wynika ze zwiększonej w IV kwartale rejestracji mężczyzn (udział mężczyzn w liczbie zarejestrowanych ogółem w IV kwartale 2008r. wynosił prawie 60%). Jednocześnie wśród kobiet prawie 13% stanowiły osoby, które nie podjęły zatrudnienia po urodzeniu dziecka. W porównaniu z analogicznym okresem ubiegłego roku nieco obniżyła się także liczba bezrobotnych w wieku powyżej 50 roku życia oraz bez kwalifikacji zawodowych.

Istotnym czynnikiem mającym wpływ na aktywizację osób bezrobotnych są działania PUP w zakresie pozyskiwania dodatkowych środków finansowych, w tym środków Europejskiego Funduszu Społecznego, i realizacji programów skierowanych do grup szczególnie dotkniętych bezrobociem. Świadczy o tym wzrost wyłączeń w ramach usług i instrumentów rynku pracy objętych działaniem tych programów oraz popularność innych usług świadczonych przez PUP w tym zakresie.

Sytuacja na rynku pracy w województwie łódzkim w okresie styczeń – grudzień 2008r. w ujęciu tabelarycznym – dane z Wojewódzkiego Urzędu Pracy w Łodzi.

Województwo Powiatowy Urząd Pracy	Zarejestrowani bezrobotni według wybranych kategorii (stan na 31.12.2008r.)												napływ od początku roku	odpływ od początku roku	podjęcia pracy od początku roku	brak gotowości do podjęcia pracy od początku roku	oferty pracy od początku roku	stopa bezrobocia (dane GUS)
	Ogółem	w tym																
		kobiety	zamieszkałi na wsi	niepełnosprawni	z prawem do zasiłku	zwolnieni z przyczyn dot. zakładu pracy	dlugotrwale bezrobotni	w okresie do 12 m-cy od dnia ukończenia nauki	bez kwalifikacji zawodowych	do 25 roku życia	powyżej 50 roku życia	którzy ukończ. szkołę wyższą do 27 roku życia						
woj. Łódzkie	99 191	52 589	34 993	7 425	19 628	3 534	49 994	4 824	31 523	17 643	25 711	1 441	162 925	186 882	80 633	53 594	78 576	9,2
Łódź	22 548	11 716	0	3 027	3 771	1 282	10 724	751	9 053	2 494	7 895	350	40 883	46 970	18 928	15 726	26 547	6,7
Łódź – Wsch.	1 732	812	913	124	343	14	711	64	547	289	498	20	3 614	5 048	1 998	1 364	4 537	7,0
Brzeziny	1 291	564	606	61	168	8	685	67	329	277	317	16	1 993	2 284	1 063	555	894	10,9
Pabianice	4 661	2 367	970	437	985	102	1 934	172	1 797	673	1 362	56	9 228	9 523	4 020	2 531	3 392	10,0
Zgierz	8 244	4 072	1 958	387	2 268	402	4 118	206	1 804	1 227	2 136	66	12 296	13 626	6 499	3 253	6 578	13,3
Łęczyca	2 495	1 255	1 560	83	255	27	1 511	160	782	621	480	34	4 060	4 653	1 896	1 203	1 917	10,6
Piotrków Tryb.	5 418	3 003	2 292	461	1 006	107	2 478	350	1 817	953	1 320	130	10 303	11 862	5 066	3 478	3 648	8,2 i 7,9
Bełchatów	4 652	2 982	1 734	241	757	235	2 376	298	1 317	994	988	94	6 869	7 989	3 188	2 663	3 963	8,3
Opoczno	4 402	2 414	2 924	155	1 283	218	2 346	212	1 145	814	904	61	5 937	7 624	3 867	1 891	1 672	12,7
Pajęczno	2 061	1 175	1 494	46	395	1	981	164	670	538	373	39	2 618	2 815	1 219	789	629	10,1
Radomsko	5 800	3 441	2 895	259	1 357	63	3 494	245	1 601	1 021	1 323	63	6 858	9 845	4 057	2 911	2 020	12,5
Tomaszów Maz	6 491	3 251	2 646	462	1 840	117	3 184	244	1 700	1 034	1 617	73	9 825	10 992	5 439	2 576	2 802	13,8
Sieradz	5 865	3 062	2 887	287	744	78	3 497	378	1 716	1 455	1 157	99	8 124	9 557	3 344	3 335	2 122	11,4
Wieluń	2 963	1 546	1 911	108	509	79	1 370	226	755	776	621	47	4 296	4 249	1 939	941	1 661	8,2
Zduńska Wola	2 754	1 484	757	316	501	121	1 368	179	825	567	660	34	5 629	6 251	2 652	1 699	1 498	9,8
Poddębice	1 608	749	1 167	89	211	35	830	129	459	441	327	29	2 994	3 658	1 472	933	1 057	8,8
Łask	2 205	1 127	1 363	95	378	173	1 029	129	469	458	595	31	3 572	3 778	1 639	896	1 012	10,9
Wieruszów	1 826	1 044	1 356	78	337	15	826	169	609	519	395	23	2 615	2 537	961	832	1 349	9,5
Skierniewice	1 896	1 095	695	205	380	40	756	169	506	463	472	51	4 550	5 102	2 443	1 296	1 798	6,2 i 5,2
Łowicz	2 788	1 327	1 625	121	477	3	1 437	171	914	544	690	34	4 479	4 787	2 239	1 440	1 646	8,1
Rawa Mazow.	1 398	587	618	101	241	31	665	84	386	287	389	20	2 709	2 986	1 186	696	1 942	6,6
Kutno	6 093	3 516	2 622	282	1 422	383	3 674	257	2 322	1 198	1 192	71	9 473	10 746	5 518	2 586	5 892	13,9

Stopa bezrobocia dla kraju wg GUS na koniec grudnia 2008r. – 9,5%

*podano stopę bezrobocia w kolejności: dla powiatu grodzkiego i ziemskiego

Sytuacja na rynku pracy w powiecie wieluńskim w okresie styczeń – grudzień w latach 2007 – 2008.

	Ludność w wieku produkcyjnym		Liczba osób bezrobotnych															
	stan na 31.12.2006r		a – stan na 31.12.2007r. b – stan na 31.12.2008r.															
	ogółem.	Kobiety	ogółem	kobiety	z prawem do zasiłku	długotrwale bezrobotni		w okresie do 12 m-cy od dnia uk. nauki		bez kwalifikacji zawodowych		do 25 roku życia		powyżej 50 roku życia		którzy uk. szkołę wyższą do 27 roku życia		
						ogółem	kobiety	ogółem	kobiety	ogółem	kobiety	ogółem	kobiety	ogółem	kobiety	ogółem	kobiety	ogółem
Powiat	48516	22990	a b	2916 2963	1588 1546	408 509	1743 1370	988 787	131 226	102 151	789 755	446 453	649 776	437 467	643 621	237 239	46 47	36 30
Miasto Wieluń	16025	8094	a b	1000 1052	573 580	139 173	619 509	370 306	32 57	25 39	225 219	145 144	136 192	88 111	265 262	117 122	17 15	12 10
gminy wiejskie																		
Biała	3320	1516	a b	174 169	95 84	19 34	95 59	59 35	11 16	10 11	46 48	25 25	67 63	48 35	31 28	8 5	5 3	5 2
Czarnożyły	2723	1260	a b	119 141	67 75	13 19	67 61	41 40	9 15	7 7	37 40	20 24	29 46	21 29	20 22	7 8	2 5	2 2
Konopnica	2377	1083	a b	146 158	78 79	17 22	96 77	54 47	11 10	10 5	43 39	20 20	35 50	22 25	31 34	14 15	3 2	3 1
Mokrsko	3240	1502	a b	182 187	106 105	33 35	99 81	60 50	11 20	9 17	54 48	32 32	45 55	32 37	37 27	9 8	4 1	3 1
Osjaków	2848	1315	a b	208 189	97 102	32 27	128 97	60 51	5 21	2 16	56 54	19 24	47 50	28 34	47 41	15 16	2 5	1 4
Ostrówek	2805	1284	a b	182 165	91 81	26 25	112 91	57 49	10 12	7 8	42 50	25 31	49 47	35 33	33 33	7 7	4 2	3 1
Pątnów	3804	1742	a b	219 224	120 115	40 37	110 92	67 50	14 17	11 11	59 67	35 42	78 79	52 44	36 31	8 9	1 1	1 1
Skomlin	2064	944	a b	103 108	65 51	11 21	56 34	35 22	7 12	4 9	36 34	27 24	30 37	21 25	13 14	6 5	1 0	0 0
Wierzchlas	4021	1834	a b	286 269	142 135	38 52	187 129	99 69	7 21	5 12	86 68	41 41	64 75	42 48	70 63	21 20	3 3	3 2
Wieluń	5289	2416	a b	297 301	154 139	40 64	174 140	86 68	14 25	12 16	105 88	57 46	69 82	48 46	60 66	25 24	4 10	3 6

Bilans bezrobocia w jednostkach samorządowych powiatu wieluńskiego w 2007 i 2008r.

Wyszczególnienie		Powiat ogółem	Miasto Wieluń	Gmina Wieluń	Gmina Biała	Gmina Czarnozęby	Gmina Konopnica	Gmina Mokrusko	Gmina Osjaków	Gmina Ostrówek	Gmina Pątnów	Gmina Skomlin	Gmina Wierzbias		
Liczba bezrobotnych wg stanu na koniec	2006r.	3495	1174	335	199	157	192	206	260	228	249	143	352		
	2007r.	2916	1000	297	174	119	146	182	208	182	219	103	286		
Liczba bezrobotnych nowo zarejestrowanych	2007r.	4008	1395	368	251	177	187	258	259	251	325	180	357		
	2008r.	4296	1528	416	286	187	190	285	232	233	348	209	382		
Liczba osób wyłączonych z ewidencji	2007r.	4587	1569	406	276	215	233	282	311	297	355	220	423		
	2008r.	4249	1476	412	291	165	178	280	251	250	343	204	399		
w tym	podjęcia pracy	2007r.	2215	781	190	127	102	108	156	145	146	176	92	192	
		2008r.	1939	681	192	126	84	76	139	96	108	172	89	176	
	w tym pracy subsydiowanej	2007r.	280	34	8	29	13	22	27	37	30	35	18	27	
		2008r.	335	61	17	32	14	22	33	29	32	39	23	33	
	w tym	prace interwencyjne	2007r.	52	10	1	4	1	0	5	10	9	6	0	6
			2008r.	65	8	5	0	6	5	3	8	4	11	3	12
		roboty publiczne	2007r.	154	2	0	20	8	18	19	17	17	20	15	18
			2008r.	147	4	0	20	4	15	23	14	23	18	12	14
		podjęcia działaln. gospodarczej	2007r.	70	22	7	5	4	4	3	10	4	6	3	2
			2008r.	96	40	10	11	4	2	5	7	4	4	3	6
	podj. pracy w ramach ref. kosztów zatrud.	2007r.	4	0	0	0	0	0	0	0	0	3	0	1	
		2008r.	27	9	2	1	0	0	2	0	1	6	5	1	
	rozpoczęcia szkolenia, stażu lub przyg. zawod.	2007r.	711	209	74	51	41	43	44	44	43	59	29	74	
		2008r.	735	227	73	61	37	30	54	47	42	53	31	80	
	rozpoczęcia pracy społecznie użytecznej	2007r.	104	19	3	14	8	7	7	3	12	11	20	0	
2008r.		115	25	3	10	8	7	2	7	13	14	23	3		
niepotwierdzenia gotowości	2007r.	1049	375	87	60	39	57	41	89	67	72	57	105		
	2008r.	941	374	89	66	21	37	49	67	47	65	35	91		
dobrowolne rezygnacje	2007r.	232	75	12	19	11	12	20	15	14	21	11	22		
	2008r.	225	62	22	11	8	11	21	17	21	17	13	22		
inne	2007r.	276	110	40	5	14	6	14	15	15	16	11	30		
	2008r.	294	107	33	17	7	17	15	17	19	22	13	27		
Liczba bezrobotnych wg stanu na koniec	2007r.	2916	1000	297	174	119	146	182	208	182	219	103	286		
	2008r.	2963	1052	301	169	141	158	187	189	165	224	108	269		

Struktura bezrobocia w jednostkach samorządowych powiatu wieluńskiego wg stanu w dniu 31.12.2007r. i 31.12.2008r.

Wyszczególnienie		Powiat ogółem		Miasto Wieluń		Gmina Wieluń		Gmina Biała		Gmina Czarnożyły		Gmina Konopnica		Gmina Mokrusko		Gmina Osjaków		Gmina Ostrówek		Gmina Pątnów		Gmina Skomlin		Gmina Wierzchlas	
		2007	2008	2007	2008	2007	2008	2007	2008	2007	2008	2007	2008	2007	2008	2007	2008	2007	2008	2007	2008	2007	2008	2007	2008
wiek	18 – 24	649	776	136	192	69	82	67	63	29	46	35	50	45	55	47	50	49	47	78	79	30	37	64	75
	25 – 34	849	856	294	316	93	82	47	53	40	44	38	36	56	64	55	50	57	48	58	68	33	33	78	62
	35 – 44	460	442	174	166	47	46	16	16	16	16	26	31	29	25	30	28	26	20	28	31	17	13	51	50
	45 – 54	687	613	292	272	62	63	33	28	24	22	32	24	34	28	56	39	39	32	39	33	19	19	57	53
	55 – 59	217	221	78	86	20	21	9	5	9	11	12	13	16	13	16	18	9	15	16	12	4	6	29	21
	60 – 64 lata	54	55	26	20	6	7	2	4	1	2	3	4	2	2	4	4	2	3	0	1	0	0	7	8
wykształcenie	wyższe	218	256	101	117	17	24	12	11	11	14	10	10	18	16	11	18	14	18	7	10	3	3	14	15
	policealne i śr. Zawodowe	680	697	278	280	51	73	35	40	24	31	33	31	42	44	44	42	38	24	53	55	24	23	58	54
	średnie ogólnokszt.	270	335	101	129	35	37	16	16	11	14	11	13	19	23	12	17	18	25	21	22	12	16	14	23
	zasadn.zawod.	890	906	282	301	90	79	59	58	34	41	38	52	52	64	74	60	63	51	75	63	29	38	94	99
	gimnazj. I niższe	858	769	238	225	104	88	52	44	39	41	54	52	51	40	67	52	49	47	63	74	35	28	106	78
staż pracy ogółem	do 1 roku	688	705	222	267	71	74	38	29	34	35	32	37	48	39	48	41	51	45	45	37	30	31	69	70
	1 – 5	537	525	160	174	57	64	34	37	23	28	33	30	38	37	36	26	28	20	47	46	17	14	64	49
	5 – 10	323	317	126	121	35	32	18	15	8	11	8	11	13	24	29	23	23	15	23	25	13	12	27	28
	10 – 20	399	352	160	145	43	36	18	14	17	13	19	16	19	18	28	22	18	19	24	26	14	8	39	35
	20 – 30	289	263	140	120	21	25	11	13	6	7	15	13	17	12	19	15	15	15	17	15	4	8	24	20
	30 lat i więcej	70	66	33	36	7	12	5	1	1	1	2	2	5	3	6	3	1	1	4	4	0	1	6	2
	bez stażu	610	735	159	189	63	58	50	60	30	46	37	49	42	54	42	59	46	50	59	71	25	34	57	65
czas pozostawiania bez pracy	do 1 m-ca	255	406	73	142	24	41	26	31	9	12	21	12	18	25	19	26	11	21	16	31	8	20	30	45
	1-3	503	670	148	202	55	66	34	46	24	44	17	38	32	44	37	37	33	41	50	51	21	35	52	66
	3-6	446	419	143	151	44	48	25	21	21	15	24	22	32	27	22	29	42	18	43	31	15	20	35	37
	6-12	453	438	170	160	41	42	23	25	20	23	18	21	32	29	32	27	21	17	37	46	22	14	37	34
	12-24	363	403	127	150	29	40	18	22	18	20	17	26	23	28	34	29	26	31	26	24	10	6	35	27
	pow 24 m-cy	896	627	339	247	104	64	48	24	27	27	49	39	45	34	64	41	49	37	47	41	27	13	97	60
ogółem		2916	2963	1000	1052	297	301	174	169	119	141	146	158	182	187	208	189	182	165	219	224	103	108	286	269

Zestawienie poziomu bezrobocia w poszczególnych grupach bezrobotnych w latach 2003 – 2008 (stan z końca grudnia).

Wyszczególnienie: a – liczba bezwzględna b – struktura w %		2003r.	2004r.	2005r.	2006r.	2007r.	2008r.
ogółem bezrobotni	a	5556	4759	4450	3495	2916	2963
	b	100,0	100,0	100,0	100,0	100,0	100,0
w tym kobiety	a	2641	2357	2241	1829	1588	1546
	b	47,5	49,5	50,4	52,3	54,5	52,2
w tym zamieszkali na wsi	a	3630	3083	2916	2321	1916	1911
	b	65,3	64,8	65,5	66,4	65,6	64,5
w tym posiadający gospodarstwo rolne	a	321	277	270	215	141	177
	b	5,8	5,8	6,1	6,2	4,8	6,0
w tym bez prawa do zasiłku	a	4973	4271	3928	3065	2508	2454
	b	89,5	89,7	88,3	87,7	86,0	82,8
osoby poprzednio pracujące	a	4294	3653	3374	2671	2306	2228
	b	77,3	76,8	75,8	76,4	79,1	75,2
w tym: zwolnieni z przyczyn dot. zakładu pracy	a	88	65	55	68	51	79
	b	1,6	1,4	1,2	1,9	1,7	2,7
osoby dotychczas nie pracujące	a	1262	1106	1076	824	610	735
	b	22,7	23,2	24,2	23,6	20,9	24,8
osoby w okresie do 12 m--cy od dnia ukończenia szkoły	a	374	×	368	221	131	226
	b	6,7	×	8,3	6,3	4,5	7,6
do 25 roku życia	a	×	×	1352	914	649	776
	b	×	×	30,4	26,2	22,3	26,2
które ukończyły szkołę wyższą do 27 roku życia	a	×	×	63	40	46	47
	b	×	×	1,4	1,1	1,6	1,6
długotrwale bezrobotne	a	×	×	2806	2218	1743	1370
	b	×	×	63,1	63,5	59,8	46,2
kobiety które nie podjęły zatrudnienia po urodzeniu dziecka	a	×	×	×	×	×	195
	b	×	×	×	×	×	6,6
powyżej 50 roku życia	a	×	×	686	673	643	621
	b	×	×	15,4	19,3	22,1	21,0
bez kwalifikacji zawodowych	a	×	×	1046	949	789	755
	b	×	×	23,5	27,2	27,1	25,5
bez doświadczenia zawodowego	a	×	×	×	×	×	847
	b	×	×	×	×	×	28,6
bez wykształcenia średniego	a	×	×	×	×	×	1675
	b	×	×	×	×	×	56,5
samotnie wychowujące co najmniej jedno dziecko do 18 roku życia	a	×	×	×	×	×	145
	b	×	×	×	×	×	4,9
które po odbyciu kary pozbawienia wolności nie podjęły zatrudnienia	a	×	×	×	×	×	32
	b	×	×	×	×	×	1,1
niepełnosprawni	a	73	79	92	95	85	108
	b	1,3	1,7	2,1	2,7	2,9	3,6
wskaźnik napływu do bezrobocia za okres I-XII		79,1	89,1	95,3	99,8	114,7	147,3
wskaźnik wtórnego bezrobocia za okres I-XII		55,5	56,0	73,3	75,3	89,3	111,7
wskaźnik odpływu z bezrobocia za okres I-XII		82,2	105,9	101,8	121,3	131,2	145,7
wskaźnik płynności rynku pracy za okres I-XII		60,7	65,5	56,1	64,5	55,3	45,1

Brak niektórych danych dotyczących bezrobotnych znajdujących się w szczególnej sytuacji na rynku pracy w latach 2003 – 2007 wynika z dodania tych kategorii osób bezrobotnych w zestawieniach statystycznych od 01.01.2005r i 01.01.2008r.

Bilans bezrobocia w okresie styczeń – grudzień w latach 2007 i 2008r.

Wyszczególnienie: o – ogółem k – kobiety		2007r.		2008r.				
		ogółem	w tym zamieszkali na terenach wiejskich	ogółem	w tym zamieszkali na terenach wiejskich			
Bezrobotni wg stanu w końcu grudnia poprzedniego roku		o k	3495 1829	2321 1167	2916 1588	1916 1015		
Bezrobotni zarejestrowani w analizowanym okresie		o k	4008 1944	2613 1292	4296 2147	2768 1403		
z tego	po raz pierwszy	o k	887 501	619 358	1040 594	693 402		
	po raz kolejny	o k	3121 1443	1994 934	3256 1553	2075 1001		
Bezrobotni wyłączeni z ewidencji w analizowanym okresie		o k	4587 2185	3018 1444	4249 2189	2773 1452		
z tego	podjęcia pracy		o k	2215 973	1434 609	1939 928	1258 604	
	z tego	niesubsydiowanej	o k	1935 876	1188 535	1604 814	983 515	
		subsydiowanej	o k	280 97	246 74	335 114	275 89	
	z tego	z tego	prac interwencyjnych	o k	52 34	42 26	65 45	57 39
			robót publicznych	o k	154 31	152 30	147 26	143 25
			podjęcia działalności gospodarczej	o k	70 32	48 18	96 26	57 14
			podjęcia pracy w ramach refundacji kosztów zatrudnienia bezrobotnego	o k	4 0	4 0	27 17	18 11
	rozpoczęcia szkolenia		o k	252 82	160 51	220 69	146 41	
	rozpoczęcia stażu		o k	431 348	320 273	472 386	333 286	
	rozpoczęcia przygotowania zawodowego		o k	28 23	22 19	43 37	29 26	
	rozpoczęcia prac społecznie użytecznych		o k	104 43	85 35	115 51	90 45	
	niepotwierdzenia gotowości		o k	1049 454	674 291	941 413	568 240	
	dobrowolnej rezygnacji		o k	232 144	157 100	225 172	163 130	
	podjęcia nauki		o k	15 8	5 4	18 14	13 9	
	ukończenia 60/65 lat, nabycia praw emerytalnych, rentowych lub do świadczenia przedemerytalnego		o k	81 27	40 8	105 52	58 25	
	innych		o k	180 83	121 54	171 67	115 46	
Bezrobotni wg stanu w końcu grudnia		o k	2916 1588	1916 1015	2963 1546	1911 966		
w tym zarejestrowani po raz pierwszy		o k	742 462	517 314	698 397	475 261		

Bilans bezrobocia wśród osób będących w szczególnej sytuacji na rynku pracy w okresie styczeń - grudzień 2007 i 2008r.

Wyszczególnienie: o – ogółem k - kobiety		Bezrobotni									
		do 25 roku życia		powyżej 50 roku życia		długotrwałe					
		2007r.	2008r.	2007r.	2008r.	2007r.	2008r.				
Bezrobotni wg stanu w końcu roku poprzedzającego		o	914	649	673	643	2218	1743			
		k	568	437	226	237	1221	988			
Bezrobotni zarejestrowani w analizowanym okresie		o	1747	1944	521	561	1511	1175			
		k	1034	1179	155	169	727	613			
z tego	po raz pierwszy	o	636	770	89	73	×	×			
		k	384	465	36	27					
z tego	po raz kolejny	o	1111	1174	432	488	1511	1175			
		k	650	714	119	142	727	613			
Bezrobotni wyłączeni z ewidencji w analizowanym okresie		o	1894	1721	551	583	1986	1548			
		k	1089	1086	144	167	960	814			
z tego z przyczyn	podjęcia pracy		o	764	677	250	261	898	587		
			k	397	405	49	51	403	300		
	z tego	niesubsydiowanej		o	705	601	166	172	711	452	
				k	358	361	35	37	349	258	
		subsydiowanej		o	59	76	84	89	187	135	
				k	39	44	14	14	54	42	
		z tego	prac interwencyjnych		o	28	28	6	11	25	20
					k	25	24	1	4	15	12
	robót publicznych		o	7	12	71	72	130	76		
			k	3	5	12	8	27	15		
	podjęcia działalności gospodarczej		o	21	23	7	5	31	30		
			k	11	6	1	1	12	9		
	podjęcia pracy w ramach refundacji kosztów zatrudnienia bezrobotnego		o	3	13	0	1	1	9		
			k	0	9	0	1	0	6		
	rozpoczęcia szkolenia		o	71	84	24	9	111	63		
			k	26	24	2	2	33	21		
	rozpoczęcia stażu		o	415	452	×	×	102	57		
			k	337	371			84	51		
	rozpoczęcia przygotowania zawodowego		o	10	21	1	2	20	18		
			k	10	20	1	1	16	15		
rozpoczęcia prac społecznie użytecznych		o	8	11	35	49	86	98			
		k	7	11	10	10	36	42			
niepotwierdzenia gotowości		o	459	338	114	104	514	479			
		k	200	151	45	37	252	241			
dobrowolnej rezygnacji		o	83	74	19	21	125	130			
		k	60	65	6	10	84	98			
podjęcia nauki		o	14	17	0	0	2	2			
		k	8	13	0	0	1	1			
ukończenia 60/65 lat, nabycia praw emerytalnych rentowych lub do św. przedemerytalnego		o	1	3	74	94	17	26			
		k	0	1	24	46	4	12			
innych		o	69	44	34	43	111	88			
		k	44	25	7	10	47	33			
Bezrobotni, którzy w analizowanym okresie utracili status osoby będącej w szczególnej sytuacji na rynku pracy		o	118	96	×	×	×	×			
		k	76	63							
Bezrobotni wg stanu w końcu grudnia		o	649	776	643	621	1743	1370			
		k	437	467	237	239	988	787			
w tym zarejestrowani po raz pierwszy		o	288	290	194	155	431	280			
		k	201	190	82	70	280	181			

Bezrobotni bez prawa do zasiłku

Wyszczególnienie: a - stan na koniec b - struktura w % c - dynamika do analogicznego okresu ubiegłego roku d - dynamika do poprzedniego kwartału		2006r.		2007r		2008r	
		ogółem	kobiety	ogółem	kobiety	ogółem	kobiety
ogółem	a	3065	1668	2508	1431	2454	1359
	b	100,0	54,4	100,0	57,1	100,0	55,4
	c	78,0	81,4	81,8	85,8	97,8	95,0
	d	91,7	88,9	100,0	96,0	97,8	91,1
zamieszkali na wsi	a	2057	1083	1647	921	1575	853
	b	67,1	35,3	65,7	36,7	64,2	34,8
	c	78,9	81,8	80,1	85,0	95,6	92,6
	d	93,9	89,1	101,9	97,4	97,5	90,2
osoby w okresie do 12 m-cy od dnia ukończenia szkoły	a	218	144	126	97	214	147
	b	7,1	4,7	5,0	3,9	8,7	6,0
	c	60,1	58,5	57,8	67,4	169,8	151,5
	d	83,8	87,3	82,4	82,9	139,9	125,6
do 25 roku życia	a	845	551	594	417	699	447
	b	27,6	18,0	23,7	16,6	28,5	18,2
	c	68,6	73,2	70,3	75,7	117,7	107,2
	d	80,6	80,0	90,3	92,5	106,2	99,1
które ukończyły szkołę wyższą do 27 roku życia	a	40	29	41	31	42	29
	b	1,3	0,9	1,6	1,2	1,7	1,2
	c	64,5	60,4	102,5	106,9	102,4	93,5
	d	75,5	78,4	100,0	91,2	102,4	85,3
długotrwale bezrobotni	a	2200	1218	1734	987	1367	786
	b	71,8	39,7	69,1	39,4	55,7	32,0
	c	79,2	83,9	78,8	81,0	78,8	79,6
	d	96,0	94,2	100,4	97,2	79,2	77,4
kobiety które nie podjęły zatrudnienia po urodzeniu dziecka	a						193
	b						7,9
	c	×	×	×	×	×	X
	d						87,7
powyżej 50 roku życia	a	514	184	501	193	481	194
	b	16,8	6,0	20,0	7,7	19,6	7,9
	c	90,3	94,4	97,5	104,9	96,0	100,5
	d	106,4	102,8	108,9	106,0	104,6	106,6
bez kwalifikacji zawodowych	a	872	480	716	412	672	414
	b	28,5	15,7	28,5	16,4	27,4	16,9
	c	89,0	93,4	82,1	85,8	93,9	100,5
	d	94,2	19,1	98,1	94,5	92,1	95,0
bez doświadczenia zawodowego	a					832	535
	b					33,9	21,8
	c	×	×	×	×	X	X
	d					103,1	95,5
bez wykształcenia średniego	a					1382	611
	b					56,3	24,9
	c	×	×	×	×	X	X
	d					99,6	91,3
samotnie wychowujące co najmniej jedno dziecko do 18 roku życia	a					132	123
	b					5,4	5,0
	c	×	×	×	×	X	X
	d					169,2	164,0
które po odbyciu kary pozbawienia wolności nie podjęły zatrudnienia	a					31	0
	b					1,3	X
	c	×	×	×	×	X	X
	d					106,9	X
niepełnosprawni	a	75	34	71	30	93	42
	b	2,4	1,1	2,8	1,2	3,8	1,7
	c	102,7	117,2	94,7	88,2	131,0	140,0
	d	102,7	103,0	101,4	93,8	132,9	131,3

Brak niektórych danych dotyczących bezrobotnych znajdujących się w szczególnej sytuacji na rynku pracy w latach 2006 – 2007 wynika z dodania tych kategorii osób bezrobotnych w zestawieniach statystycznych od 01.01.2008r.

Struktura bezrobocia

Bezrobotni według wykształcenia

WYSZCZEGÓLNIENIE: a – stan na koniec roku. b – % udział w ogólnej liczbie bezrobotnych		2007r.						2008r.					
		ogółem	kobiety	długotrwale bezrobotni	do 25 roku życia	powyżej 50 roku życia	bez kwalifikacji zawodowych	ogółem	kobiety	długotrwale bezrobotni	do 25 roku życia	powyżej 50 roku życia	bez kwalifikacji zawodowych
ogółem	a b	2916 100	1588 54,5	1743 59,8	649 22,3	643 22,1	789 27,1	2963 100	1546 52,2	1370 46,2	776 26,2	621 21,0	755 25,5
wyższe	a b	218 7,5	151 5,2	96 3,3	49 1,7	13 0,5	×	256 8,6	167 5,7	95 3,2	46 1,6	21 0,7	×
policealne i śr. zawodowe	a b	680 23,3	463 15,9	392 13,5	178 6,1	99 3,4	×	697 23,5	430 14,5	307 10,4	206 6,9	88 3,0	×
LO	a b	270 9,3	210 7,2	129 4,4	159 5,5	32 1,1	189 6,5	335 11,3	264 8,9	116 3,9	222 7,5	32 1,1	245 8,3
zasadnicze zawodowe	a b	890 30,5	402 13,8	530 18,2	149 5,1	177 6,1	×	906 30,6	376 12,7	422 14,2	175 5,9	193 6,5	×
gimnazjalne i niższe	a b	858 29,4	362 12,4	596 20,4	114 3,9	322 11,0	600 20,6	769 26,0	309 10,4	430 14,5	127 4,3	287 9,7	510 17,2

Bezrobotni według stażu pracy

WYSZCZEGÓLNIENIE: a – stan na koniec roku. b – % udział w ogólnej liczbie bezrobotnych		2007r.						2008r.					
		ogółem	kobiety	długotrwale bezrobotni	do 25 roku życia	powyżej 50 roku życia	bez kwalifikacji zawodowych	ogółem	kobiety	długotrwale bezrobotni	do 25 roku życia	powyżej 50 roku życia	bez kwalifikacji zawodowych
ogółem	a b	2916 100	1588 54,5	1743 59,8	649 22,3	643 22,1	789 27,1	2963 100	1546 52,2	1370 46,2	776 26,2	621 21,0	755 25,5
do 1 roku	a b	688 23,6	325 11,2	452 15,5	151 5,2	115 4,0	182 6,2	705 23,8	336 11,3	377 12,7	133 4,5	125 4,2	152 5,1
1 – 5 lat	a b	537 18,4	331 11,4	304 10,4	120 4,1	49 1,7	112 3,8	525 17,7	287 9,7	217 7,3	145 4,9	43 1,5	86 2,9
5 – 10 lat	a b	323 11,1	181 6,2	192 6,6	5 0,2	48 1,6	57 2,0	317 10,7	169 5,7	148 5,0	4 0,1	44 1,5	43 1,5
10 – 20 lat	a b	399 13,7	196 6,7	260 8,9	×	136 4,7	107 3,7	352 11,9	163 5,5	195 6,6	×	134 4,5	86 2,9
20 – 30 lat	a b	289 9,9	106 3,6	173 6,0	×	198 6,8	61 2,1	263 8,9	99 3,4	133 4,5	×	181 6,1	50 1,7
30 i więcej	a b	70 2,4	24 0,8	21 0,7	×	67 2,3	17 0,6	66 2,2	21 0,7	23 0,8	×	64 2,2	14 0,5
bez stażu	a b	610 20,9	425 14,6	341 11,7	373 12,8	30 1,0	253 8,7	735 24,8	471 15,9	277 9,3	494 16,7	30 1,0	324 10,9

Bezrobotni według czasu pozostawania bez pracy

WYSZCZEGÓLNIENIE: a – stan na koniec roku. b – % udział w ogólnej liczbie bezrobotnych		2007r.						2008r.					
		ogółem	kobiety	długotrwałe bezrobotni	do 25 roku życia	powyżej 50 roku życia	bez kwalifikacji zawodowych	ogółem	kobiety	długotrwałe bezrobotni	do 25 roku życia	powyżej 50 roku życia	bez kwalifikacji zawodowych
ogółem	a b	2916 100	1588 54,5	1743 59,8	649 22,3	643 22,1	789 27,1	2963 100	1546 52,2	1370 46,2	776 26,2	621 21,0	755 25,5
do 1 miesiąca	a b	255 8,8	116 4,0	65 2,2	82 2,8	48 1,7	72 2,5	406 13,7	127 4,3	47 1,6	154 5,2	47 1,6	82 2,8
1 – 3 miesięcy	a b	503 17,2	222 7,6	107 3,7	163 5,6	82 2,8	106 3,6	670 22,6	280 9,5	98 3,3	251 8,5	112 3,8	181 6,1
3 – 6 miesięcy	a b	446 15,3	237 8,1	144 4,9	165 5,7	64 2,2	94 3,3	419 14,1	253 8,5	60 2,0	145 4,9	41 1,4	94 3,2
6 – 12 miesięcy	a b	453 15,5	253 8,7	174 6,0	110 3,8	92 3,2	114 3,9	438 14,8	263 8,9	139 4,7	119 4,0	91 3,1	102 3,4
12 – 24 miesięcy	a b	363 12,5	205 7,1	363 12,5	72 2,5	76 2,6	105 3,6	403 13,6	240 8,1	403 13,6	78 2,6	95 3,2	95 3,2
pow. 24 miesięcy	a b	896 30,7	555 19,0	890 30,5	57 1,9	281 9,6	298 10,2	627 21,2	383 12,9	623 21,0	29 1,0	235 7,9	201 6,8

Bezrobotni według wieku

WYSZCZEGÓLNIENIE: a – stan na koniec roku. b – % udział w ogólnej liczbie bezrobotnych		2007r.				2008r.			
		ogółem	kobiety	długotrwałe bezrobotni	bez kwalifikacji zawodowych	ogółem	kobiety	długotrwałe bezrobotni	bez kwalifikacji zawodowych
ogółem	a b	2916 100	1588 54,5	1743 59,8	789 27,1	2963 100	1546 52,2	1370 46,2	755 25,5
18 – 24 lat	a b	649 22,3	437 15,0	260 8,9	212 7,3	776 26,2	467 15,8	195 6,6	278 9,4
25 – 34 lat	a b	849 29,1	529 18,2	483 16,6	147 5,0	856 28,9	488 16,5	379 12,8	108 3,6
35 - 44 lat	a b	460 15,8	231 7,9	306 10,5	95 3,3	442 14,9	221 7,5	236 7,9	83 2,8
45 – 54 lat	a b	687 23,6	334 11,5	504 17,3	215 7,3	613 20,7	295 9,9	370 12,5	174 5,9
55 – 59 lat	a b	217 7,4	57 1,9	147 5,0	98 3,4	221 7,4	75 2,5	148 5,0	91 3,1
60 i więcej lat	a b	54 1,8	×	43 1,5	22 0,8	55 1,9	×	42 1,4	21 0,7

Bezrobotni według zawodów

Wyszczególnienie		Zarejestrowani bezrobotni							Oferty pracy	
		w 2008r.		w końcu 2008r.					zgłoszone w 2008r.	w końcu 2008r.
		ogółem	kobiety	ogółem	kobiety	poprzednio pracujący, wg czasu pozostawania bez pracy (w m-cach)				
						do 1	1-12	pow 12		
00	Bez zawodu	1364	729	771	413	47	198	128	0	0
01	Siły zbrojne	0	0	1	0	0	0	1	0	0
12	Kierownicy dużych i średnich organizacji	3	2	4	2	0	2	2	13	0
13	Kierownicy małych przedsiębiorstw	1	1	1	1	0	1	0	4	0
21	Specjaliści nauk fizycznych, matematycznych i technicznych	84	33	54	19	6	20	13	8	0
22	Specjaliści nauk przyrodniczych i ochrony zdrowia	60	50	41	30	1	16	9	6	0
23	Specjaliści szkolnictwa	37	34	24	21	0	8	9	49	0
24	Pozostali specjaliści	268	209	153	114	17	58	30	32	0
31	Technicy i inny średni personel	285	55	205	52	33	79	45	19	2
32	Średni personel w zakresie nauk biologicznych i ochrony zdrowia	126	90	101	78	10	43	31	12	0
33	Nauczyciele praktycznej nauki zawodu i instruktorzy	1	1	1	1	0	0	1	4	0
34	Pracownicy pozostałych specjalności	276	221	197	163	9	73	58	120	3
41	Pracownicy obsługi biurowej	47	34	64	54	4	20	35	227	0
42	Pracownicy obrotu pieniężnego i obsługi klientów	9	9	7	7	1	3	3	33	0
51	Pracownicy usług osobistych i ochrony	244	211	170	155	17	51	62	98	2
52	Modelki, sprzedawcy i demonstratorzy	209	198	169	162	9	71	77	188	2
61	Rolnicy, ogrodnicy, leśnicy i rybacy	55	29	58	36	4	25	21	1	0
62	Ogrodnicy	7	3	7	4	1	3	3	0	0
63	Leśnicy i rybacy	4	0	4	0	1	3	0	1	0
64	Rolnicy i rybacy pracujący na własne potrzeby	0	0	0	0	0	0	0	0	0
71	Górnicy i robotnicy budowlani	251	4	182	6	28	75	58	37	0
72	Robotnicy obróbki metali i mechanicy maszyn i urządzeń	512	26	372	39	59	167	115	85	0
73	Robotnicy zawodów precyzyjnych, ceramicy, wytwórcy wyrobów galanteryjnych, robotnicy poligraficzni i pokrewni	2	2	3	2	0	0	2	0	0
74	Pozostali robotnicy przemysłowi i rzemieślnicy	282	143	193	108	20	113	48	122	7
81	Operatorzy maszyn i urządzeń wydobywczych i przetwórczych	10	3	11	5	2	1	8	20	2
82	Operatorzy i monterzy maszyn	30	11	21	7	3	11	7	24	0
83	Kierowcy i operatorzy pojazdów	17	0	25	0	2	10	13	55	0
91	Pracownicy przy pracach prostych w handlu i usługach	38	20	59	40	4	18	37	427	3
92	Robotnicy pomocniczy w rolnictwie, rybołówstwie i pokrewni	1	1	2	1	0	1	1	0	0
93	Robotnicy pomocniczy w górnictwie, przemyśle, budownictwie i transporcie	73	28	63	26	6	36	21	76	0
RAZEM		4296	2147	2963	1546	284	1106	838	1661	21

Bezrobotni według rodzaju działalności ostatniego miejsca pracy

Wyszczególnienie		Zarejestrowani bezrobotni							Oferty pracy	
		w 2008 roku		w końcu 2008 roku					zgłoszone w 2008 roku	w końcu 2008 roku
		ogółem	poprzednio pracujący w sektorze publ.	ogółem	poprzednio pracujący w sektorze publ.	wg czasu pozostawania bez pracy (w mies.)				
						do 1	1-12	pow 12		
01	Rolnictwo, łowiectwo, leśnictwo	52	11	50	20	4	24	22	36	0
02	Rybacktvo	0	0	0	0	0	0	0	0	0
03	Górnictwo	2	1	2	1	0	0	2	0	0
04	Przetwórstwo przemysłowe	952	87	794	117	122	403	269	342	11
05	Wytwarzanie i zaopatrywanie w energię elektryczną, gaz, wodę	13	5	20	8	0	10	10	11	0
06	Budownictwo	275	71	181	34	32	76	73	133	2
07	Handel hurt. i detal.; napr. pojazd. samochodowych, motocykli oraz art. użytku osobistego i domowego	419	37	362	58	18	168	176	300	6
08	Hotele i restauracje	65	1	58	0	7	22	29	61	0
09	Transport, gospodarka magazynowa i łączność	55	22	42	16	9	15	18	46	0
10	Pośrednictwo finansowe	20	3	19	6	2	8	9	30	0
11	Obsługa nieruchomości, wynajem i usługi związane z prowadzeniem działalności gospodarczej	78	7	52	7	4	28	20	58	0
12	Administracja publiczna i obrona narodowa; obowiązkowe ubez. społ. i powsz. ubez. zdrowotne	268	267	191	189	19	121	51	438	0
13	Edukacja	49	42	44	39	3	19	22	60	0
14	Ochrona zdrowia i pomoc społeczna	42	38	48	43	3	21	24	42	0
15	Działalność usługowa komunalna, społeczna i indywidualna, pozostała	500	30	309	19	50	174	85	102	0
16	Gospodarstwa domowe zatrudniające pracowników	1	0	3	0	0	1	2	2	2
17	Organizacje i zespoły eksterytorialne	0	0	0	0	0	0	0	0	0
18	Działalność niezidentyfikowana	39		53		11	16	26		
19	Razem (w od 01 do 18)	2830	622	2228	557	284	1106	838	1661	21
20	Dotychczas niepracujący	1466		735		122	421	192		
21	Ogółem (w 19+20)	4296	622	2963	557	406	1527	1030	1661	21

Wydatki na realizację zadań PUP w Wieluniu w okresie styczeń - grudzień w latach 2006 – 2008.

WYDATKI		2006r.		2007r.		2008r.	
		kwota w tys. zł	struktura w %	kwota w tys. zł	struktura w %	kwota w tys. zł	struktura w %
Wydatki ogółem		7 588,7	100,0	7 999,9	100,0	10 139,8	100,0
z tego	Zasiłki dla bezrobotnych	4 053,9	53,4	3 268,8	40,9	2 981,4	29,4
	Dodatki aktywizacyjne	6,9	0,1	3,8	0,1	12,2	0,1
	Programy na rzecz promocji zatrudnienia	3 257,9	42,9	4 435,2	55,4	6 643,8	65,5
	szkolenia	199,1	2,6	315,6	3,9	257,9	2,5
	prace interwencyjne	197,5	2,6	161,6	2,0	215,0	2,1
	roboty publiczne	937,5	12,4	1 110,9	13,9	1 030,0	10,2
	prace społecznie użyteczne	87,1	1,1	84,3	1,1	95,0	0,9
	dotacje	408,3	5,4	761,5	9,5	1 347,0	13,3
	refundacja kosztów wyposażenia i doposażenia stanowiska	0	0	29,0	0,4	330,0	3,3
	stypendia i składki na ubezpieczenie społeczne	1 286,5	17,0	1 769,7	22,1	3 103,6	30,6
	inne programy	141,9	1,9	202,6	2,5	265,3	2,6
Inne wydatki FP		270,0	3,6	292,1	3,6	502,4	5,0