



**Powiatowy Urząd Pracy
w Wieluniu**

INFORMACJA O STANIE I STRUKTURZE BEZROBOCIA

Akceptuję:

Wieluń 30.09.2005

SPIS TREŚCI:

I.	WPROWADZENIE	3
II.	UWAGI METODYCZNE	4
III.	POZIOM I DYNAMIKA BEZROBOCIA	5
IV.	BILANS BEZROBOCIA	6
V.	WYBRANE KATEGORIE BEZROBOTNYCH	8
A.	Bezrobotni zamieszkali na wsi.	8
B.	Kobiety	9
C.	Bezrobotni bez prawa do zasiłku	10
D.	Bezrobotni będący w szczególnej sytuacji na rynku pracy	10
VI.	STRUKTURA BEZROBOCIA	12
A.	Bezrobotni według wykształcenia	12
B.	Bezrobotni według stażu pracy	13
C.	Bezrobotni według czasu pozostawania bez pracy	13
D.	Bezrobotni według wieku	14
VII.	AKTYWNE DZIAŁANIA PUP OGRANICZAJĄCE BEZROBOCIE I ŁAGODZĄCE JEGO SKUTKI	16
A.	Pośrednictwo pracy	17
B.	Podjęcia pracy	17
C.	Przyuczenia do zawodu i przekwalifikowania	18
D.	Poradnictwo zawodowe	19
VIII.	WYDATKI NA REALIZACJĘ ZADAŃ PUP W WIELUNIU	21
IX.	P O D S U M O W A N I E	22

ANEKS TABELARYCZNY:

•	SYTUACJA NA RYNKU PRACY W WOJEWÓDZTWIE ŁÓDZKIM	23
•	SYTUACJA NA RYNKU PRACY W POWIECIE WIELUŃSKIM	24
•	ZESTAWIENIE POZIOMU BEZROBOCIA W POSZCZEGÓLNYCH GRUPACH BEZROBOTNYCH	25
•	BILANS BEZROBOCIA	26
•	BILANS OSÓB BĘDĄCYCH W SZCZEGÓLNEJ SYTUACJI NA RYNKU PRACY	27
•	BEZROBOTNI BEZ PRAWA DO ZASIŁKU	28
•	STRUKTURA BEZROBOCIA	29
•	WYDATKI NA REALIZACJĘ ZADAŃ PUP W WIELUNIU	31

I. WPROWADZENIE

Przedstawiona poniżej informacja obrazuje sytuację na rynku pracy w powiecie wieluńskim wg stanu na koniec III kwartału 2005 roku. W opracowaniu tym omówione zostały zmiany w poziomie i strukturze bezrobocia w okresie styczeń-wrzesień br. w odniesieniu do analogicznego okresu ubiegłego roku, jak również działania Powiatowego Urzędu Pracy w Wieluniu promujące zatrudnienie oraz mające na celu aktywizację osób bezrobotnych.

Z uwagi na konieczność wyczerpującego i przejrzystego zarazem zaprezentowania sytuacji na naszym lokalnym rynku pracy dane charakteryzujące powyższe problemy ujęto w formę wykresów oraz szczegółowych tabel zamieszczonych w ostatnim rozdziale. W związku z szerszym zakresem sprawozdawczości dotyczącej rynku pracy niemożliwe stało się w niektórych aspektach analizy zaprezentowanie odpowiednich danych statystycznych z lat ubiegłych. Jednakże uwzględnienie od 1 stycznia 2005r. w sprawozdaniach danych na temat grup osób znajdujących się w szczególnej sytuacji na rynku pracy, do których należą w szczególności osoby młode, długotrwale bezrobotne i w wieku powyżej 50 roku życia, pozwala na dokonanie bardziej szczegółowej analizy struktury bezrobocia w tych grupach i dostosowanie podejmowanych działań aktywizujących do ich sytuacji na rynku pracy.

Jako materiały źródłowe wykorzystano sprawozdawczość statystyczną o rynku pracy, informacje publikowane przez GUS oraz materiały własne PUP w Wieluniu.

II. UWAGI METODYCZNE

1. Informację o stanie i strukturze bezrobocia opracowano na podstawie sprawozdawczości o rynku pracy ustalonej przez Prezesa Rady Ministrów rozporządzeniem z dnia 23 grudnia 2004 roku w sprawie określenia wzorów formularzy sprawozdawczych, objaśnień co do sposobu ich wypełniania oraz wzorów kwestionariuszy i ankiet statystycznych stosowanych w badaniach statystycznych ustalonych w programie badań statystycznych statystyki publicznej na rok 2005 (Dz. U. Nr 285, poz. 2849 z późniejszymi zmianami).
2. Dane o liczbie bezrobotnych obejmują osoby, które są zarejestrowane w PUP w Wieluniu jako bezrobotne, zgodnie z ustawą z dnia 20 kwietnia 2004 roku o promocji zatrudnienia i instytucjach rynku pracy (Dz. U. Nr 99, poz. 1001 z późn. zm).
3. Przez „stopę bezrobocia” należy rozumieć procentowy udział liczby bezrobotnych w liczbie ludności aktywnej zawodowo.
4. Przez „ludność aktywną zawodowo” należy rozumieć zbiorowość składającą się z osób uznanych według klasyfikacji GUS za pracującą oraz osoby bezrobotne, o których mowa w punkcie 2.
5. Przez „wskaźnik napływu do bezrobocia” (Wnb) należy rozumieć wyrażony w procentach stosunek liczby nowo zarejestrowanych bezrobotnych w danym okresie sprawozdawczym do liczby bezrobotnych według stanu na koniec poprzedniego okresu sprawozdawczego.
6. Przez „wskaźnik odpływu z bezrobocia” (Wob) należy rozumieć wyrażony w procentach stosunek liczby bezrobotnych wyrejestrowanych z urzędu pracy w danym okresie sprawozdawczym (odpływ) do liczby bezrobotnych według stanu na koniec poprzedniego okresu sprawozdawczego.
7. Przez „wskaźnik płynności rynku pracy” (Wp) należy rozumieć wyrażony w procentach stosunek liczby bezrobotnych, którzy podjęli pracę w danym okresie sprawozdawczym, do liczby nowo zarejestrowanych bezrobotnych w tym okresie.

III. POZIOM I DYNAMIKA BEZROBOCIA

Według stanu na koniec września 2005r. w ewidencji wieluńskiego urzędu pracy znajdowało się 4315 osób bezrobotnych. W odniesieniu do stanu na koniec grudnia 2004r. odnotowano spadek poziomu bezrobocia o 444 osoby tj. o ponad 9%. Liczba osób bezrobotnych w powiecie wieluńskim obniżała się systematycznie począwszy od miesiąca marca br., jedynie w sierpniu zanotowano nieznaczny wzrost poziomu bezrobocia. Porównując liczbę osób bezrobotnych pozostających w ewidencji urzędu w końcu września 2005r. z analogicznym okresem ubiegłego roku należy zaznaczyć, iż poziom bezrobocia obniżył się o 239 osób, tj. 5,3%.

W ogólnej liczbie bezrobotnych zarejestrowanych w PUP w Wieluniu najliczniejsze grupy stanowią osoby poprzednio pracujące – 74,7%, długotrwale bezrobotne – 65,2% oraz zamieszkałe na terenach wiejskich – 65%. Ponadto w PUP w Wieluniu na koniec września 2005r. zarejestrowanych było między innymi 2227 kobiet, 418 osób z prawem do zasiłku dla bezrobotnych, 333 osoby w okresie do 12 m-cy od dnia ukończenia szkoły, 72 bezrobotnych niepełnosprawnych oraz 185 osób poszukujących pracy.

Stopa bezrobocia w powiecie wieluńskim należy nadal do najniższych w województwie łódzkim. W końcu września 2005r. wynosiła 12,4%. W tym samym czasie stopa bezrobocia w województwie łódzkim wyniosła 17,7%, a w skali całego kraju – 17,6%. W analogicznym okresie ubiegłego roku wskaźnik ten kształtował się następująco: powiat wieluński – 13,4%, województwo łódzkie – 19,2%, cały kraj – 18,9%.

Szczegółowe dane dotyczące sytuacji na rynku pracy w województwie łódzkim oraz zestawienie poziomu bezrobocia na terenie powiatu wieluńskiego w poszczególnych grupach bezrobotnych w latach 2001 – 2005 przedstawiono w tabelach znajdujących się na str. 23 i 25.

Poziom bezrobocia w jednostkach samorządowych objętych działaniami PUP w Wieluniu przedstawia tabela zamieszczona na str. 24. Analiza zawartych w niej danych wskazuje, iż podobnie jak w skali powiatu, również w większości gmin oraz w mieście Wieluniu w porównaniu z danymi sprzed roku poziom bezrobocia uległ obniżeniu. Najwyższy spadek odnotowano w gminie Skomlin – 18,4% i gminie Osjaków – 13,4%. Natomiast wzrost poziomu bezrobocia odnotowano na terenach gmin Mokrsko i Ostrówek. Dla gminy Mokrsko wzrost ten wyniósł 5,5% natomiast w gminie Ostrówek 3,2%.

W porównaniu z analogicznym okresem ubiegłego roku zwiększeniu o 18,4% w skali całego powiatu uległa liczba bezrobotnych, którym przysługuje prawo do zasiłku dla bezrobotnych. Na wzrost ten wpłynęła między innymi zmiana przepisów prawnych. Zgodnie z ustawą o promocji zatrudnienia i instytucjach rynku pracy osoby powyżej 50 roku życia, posiadające wskazany w ustawie staż pracy, uzyskują prawo do zasiłku dla bezrobotnych na okres 12 miesięcy.

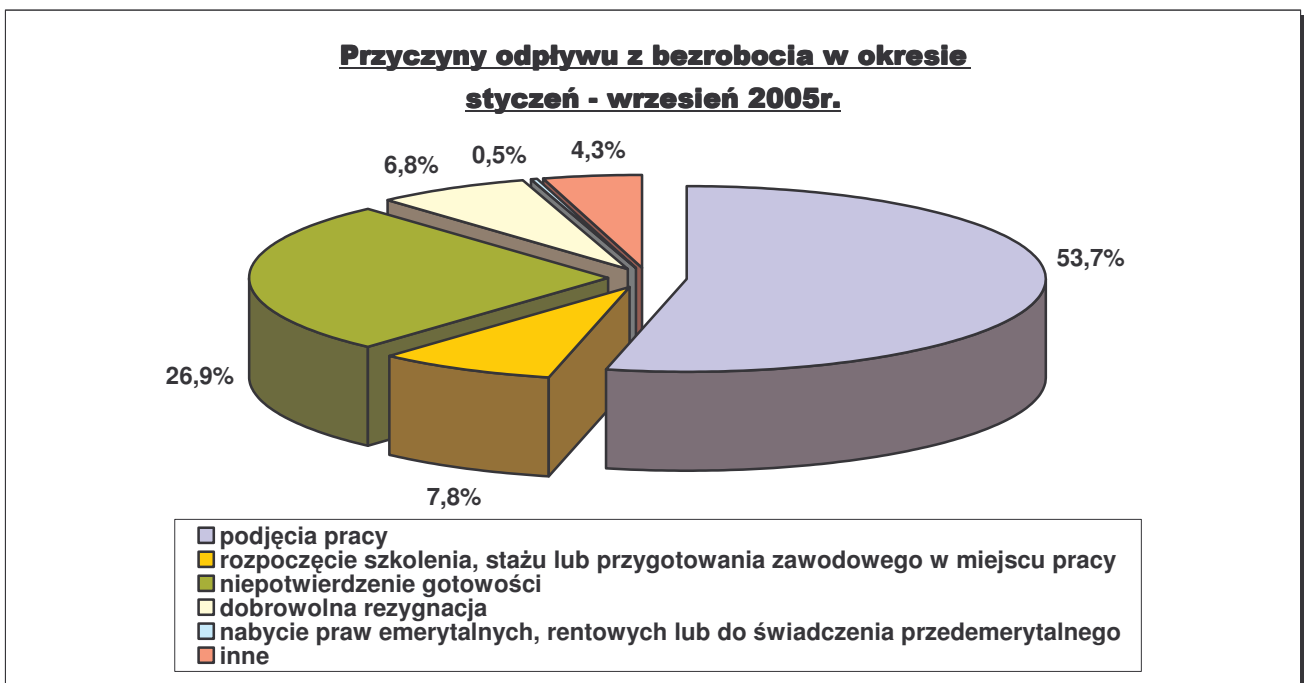
IV. BILANS BEZROBOCIA

Na wzrost lub spadek poziomu bezrobocia wpływają dwie wielkości: liczba osób bezrobotnych zarejestrowanych w danym okresie i liczba osób, które w tym samym czasie zostały wyrejestrowane z ewidencji urzędu pracy.

W okresie dziewięciu miesięcy tego roku status osoby bezrobotnej uzyskało 3298 osób, tj. o 10,2% więcej niż w roku ubiegłym. Podstawowym składnikiem napływu były ponowne rejestracje – 2517 osób zarejestrowało się po raz kolejny (w tym 985 kobiet). Po raz pierwszy w urzędzie pracy zarejestrowało się 781 osób, w tym 409 kobiet.

Spośród wszystkich składników odpływu z bezrobocia nadal najliczniejsza jest grupa osób, które podjęły zatrudnienie. Z tej przyczyny wyłączono z ewidencji urzędu 2011 osób. Drugą grupę pod względem liczby wyłączeń z ewidencji PUP stanowią nadal osoby, które nie potwierdziły gotowości do podjęcia pracy (1006 osób). Łącznie na przestrzeni dziewięciu miesięcy 2005r. z ewidencji urzędu wyłączono 3742 osoby, tj. 6,4% mniej niż przed rokiem. Udział poszczególnych przyczyn wyłączeń w ogólnej ich liczbie był następujący: podjęcia pracy – 53,7%, niepotwierdzenia gotowości do podjęcia zatrudnienia – 26,9%, dobrowolna rezygnacja – 6,8%, rozpoczęcie szkolenia, stażu lub przygotowania zawodowego w miejscu pracy – 7,8%, nabycie praw emerytalnych, rentowych lub do świadczenia przedemerytalnego – 0,5%, inne – 4,3%.

Strukturę odpływu z bezrobocia w okresie styczeń – wrzesień 2005r. przedstawia poniższy wykres.



Dynamikę napływu do bezrobocia i odpływu z bezrobocia w okresie styczeń-wrzesień w latach 2002-2005 przedstawia poniższe zestawienie:

	I-III kwartał 2002r.	I-III kwartał 2003r.	Dynamika (I- IX 2003 do I- IX 2002)	I-III kwartał 2004r.	Dynamika (I- IX 2004 do I- IX 2003)	I-III kwartał 2005r.	Dynamika (I- IX 2005 do I- IX 2004)
napływ	3131	3175	101,4	2994	94,3	3298	110,2
odpływ	3993	3645	91,3	3996	109,6	3742	93,6

Wyższy niż w ubiegłych latach poziom rejestracji oraz niższa liczba wyłączeń osób bezrobotnych z ewidencji urzędu wskazują, iż obecna sytuacja na rynku pracy mimo spadku liczby osób bezrobotnych jest nadal trudna.

Nieco mniej korzystny od ubiegłorocznego bilans bezrobocia obejmujący pierwsze dziewięć miesięcy tego roku, znajduje również odzwierciedlenie w wysokości wskaźników napływu do bezrobocia, odpływu z bezrobocia oraz płynności rynku pracy. Wskaźnik napływu do bezrobocia był wyższy, niż w 2004r. i wynosił 69,3%. Natomiast wskaźniki odpływu z bezrobocia i płynności rynku pracy ukształtowały się odpowiednio na poziomie 78,6 i 61%.

V. WYBRANE KATEGORIE BEZROBOTNYCH

A. BEZROBOTNI ZAMIESZKALI NA WSI.

Poniżej przedstawiona tabela zawiera dane dotyczące bezrobotnych zamieszkałych na wsi w końcu września w latach 2004 - 2005.

Wyszczególnienie:		stan na koniec III kwartału		dynamika (IX 2005 do IX 2004)
		2004r.	2005r	
Ogółem		2965	2806	94,6
w tym	kobiety	1465	1407	96,0
	z prawem do zasiłku	204	235	115,2
	bezrobotni posiadający gospodarstwo rolne	249	233	93,6

Osoby bezrobotne zamieszkałe na terenach wiejskich stanowią wciąż zdecydowaną większość (65%) wśród ogółu osób zarejestrowanych w wielunińskim urzędzie pracy. W porównaniu z analogicznym okresem ubiegłego roku, liczba bezrobotnych zamieszkałych na wsi zmniejszyła się o 5,4%.

W omawianej populacji dominują bezrobotni nie posiadający gospodarstwa rolnego, stanowiący prawie 92% ogółu zarejestrowanych mieszkających na wsi. Wśród bezrobotnych zamieszkałych na wsi, podobnie jak w skali całego powiatu, tylko nieliczni posiadają prawo do zasiłku dla bezrobotnych – 8,4%, przy czym w efekcie wydłużenia okresu pobierania zasiłku przez osoby w wieku powyżej 50 roku życia, iż ich liczba jest wyższa o ponad 15%, niż przed rokiem. W końcu września kobiety stanowiły 50,1% omawianej kategorii.

W okresie styczeń - wrzesień 2005r. w Powiatowym Urzędzie Pracy w Wieluniu zarejestrowało się 2007 osób bezrobotnych zamieszkałych na wsi, co stanowi 61% wszystkich nowych rejestracji. Struktura osób bezrobotnych zamieszkałych na terenach wiejskich, rejestrujących się w urzędzie w analizowanym okresie była następująca: 42,3% stanowiły kobiety natomiast 74,2% - osoby rejestrujące się po raz kolejny.

Na przestrzeni minionych trzech kwartałów 2284 osoby bezrobotne zamieszkałe na terenach wiejskich zostały wyłączone z ewidencji. Stanowi to 61% wszystkich wyrejestrowań. Z ogólnej liczby osób wyłączonych z ewidencji 1238 podjęło pracę, 628 osób bezrobotnych nie potwierdziło gotowości do jej podjęcia, natomiast 151 osób zrezygnowało ze statusu bezrobotnego.

B. KOBIECY

Liczba bezrobotnych kobiet zarejestrowanych w urzędzie pracy na koniec września 2005r. wynosiła 2227 osób stanowiąc 51,6% ogółu bezrobotnych. Porównując te dane z analogicznymi wskaźnikami w ubiegłym roku należy zauważyć, że bezrobocie wśród kobiet uległo obniżeniu o 4,1%.

Według danych z końca III kwartału 2005r. bezrobotne kobiety stanowiły ponad 50% wśród osób bezrobotnych zamieszkałych na terenach wiejskich, 39% zarejestrowanych bezrobotnych posiadających prawo do zasiłku, 58,7% osób w wieku do 25 roku życia, 52,4% długotrwale bezrobotnych, 34,9% bezrobotnych powyżej 50 roku życia, 48,4% osób bez kwalifikacji zawodowych oraz 40,3% osób niepełnosprawnych.

Od początku roku do końca września zarejestrowały się 1394 kobiety, co stanowi 42,3% ogólnego napływu do bezrobocia. Poziom rejestracji kobiet w roku bieżącym był wyższy, niż w analogicznym okresie 2004r o 130 osób, tj. 10,3%. W tym samym czasie z ewidencji urzędu wyłączono 1524 kobiety, z czego podjęcia pracy stanowiły 48,4% wyłączeń. Wskaźnik udziału kobiet wyrejestrowanych z ewidencji w ogólnej liczbie wyłączeń wyniósł w analizowanym okresie 40,7%. W porównaniu z analogicznym okresem roku ubiegłego liczba kobiet wyrejestrowanych z ewidencji urzędu była niższa o 58 osób.

Wybrane dane statystyczne dotyczące kobiet wg stanu na koniec września w latach 2003-2005 przedstawia poniższa tabela:

Bezrobotne kobiety	Wyszczególnienie				
	stan na koniec III kw.		Dynamika (IX 2004 do IX 2003)	stan na koniec III kw. 2005r.	Dynamika (IX 2005 do IX 2004)
	2003r.	2004r.			
ogółem	2607	2323	89,1	2227	95,9
w % do ogółu bezrobotnych	49,6	51,0	102,9	51,6	101,2
bez prawa do zasiłku	2441	2176	89,1	2064	94,9
zamieszkałe na wsi	1640	1465	89,3	1407	96,0
Wybrane elementy bilansu bezrobocia wśród kobiet w okresie:					
Wyszczególnienie	I-III kwartał		Dynamika (I-IX 2004 do I-IX 2003)	I-III kwartał 2005r.	Dynamika (I-IX 2005 do I-IX 2004)
	2003r.	2004r.			
napływ	1196	1264	105,7	1394	110,3
odpływ	1346	1528	117,5	1524	96,3
podjęcia pracy	757	802	105,9	737	91,9
niepotwierdzenia gotowości	328	420	128,0	398	94,8

C. BEZROBOTNI BEZ PRAWA DO ZASIŁKU

Według stanu na koniec września 2005r. w PUP w Wieluniu zarejestrowanych było 4315 osób bezrobotnych, z czego jedynie 418 osób posiadało prawo do zasiłku dla bezrobotnych. Pozostałe 3897 osób nie pobierających zasiłku stanowi 90,3% ogółu bezrobotnych, co oznacza, iż jedynie co dziesiąta zarejestrowana osoba bezrobotna korzysta z zasiłku dla bezrobotnych. Jednocześnie w populacji osób bezrobotnych w wieku powyżej 50 roku życia, którym wydłużono okres pobierania zasiłku do 12 miesięcy wskaźnik udziału osób z prawem do zasiłku w ogólnej liczbie bezrobotnych z tej grupy wiekowej wyniósł 14,8%, natomiast udział tej kategorii bezrobotnych w ogólnej liczbie osób pobierających zasiłek wyniósł 23,7%. Porównując aktualne dane dotyczące liczby osób bezrobotnych bez prawa do zasiłku z analogicznymi danymi z ubiegłego roku należy zauważyć, iż liczba bezrobotnych z tej kategorii zmalała o 304 osoby, tj. 7,2%.

Struktura bezrobotnych bez prawa do zasiłku przedstawia się następująco: kobiety stanowią 53% tej kategorii, osoby zamieszkałe na terenach wiejskich – 66%, osoby do 25 roku życia – 30,8%, długotrwale bezrobotni – 71,7%, bezrobotni powyżej 50 roku życia – 14,6%, niepełnosprawni – 1,5% a osoby nie posiadające kwalifikacji zawodowych – 14,1%.

Wybrane dane na temat bezrobotnych bez prawa do zasiłku z końca września w latach 2003 - 2005 zamieszczono w tabeli znajdującej się na str. 28.

D. BEZROBOTNI BĘDĄCY W SZCZEGÓLNEJ SYTUACJI NA RYNKU PRACY

Zgodnie z przepisami ustawy o promocji zatrudnienia i instytucjach rynku pracy z dnia 20 kwietnia 2004 roku, osobami będącymi w szczególnej sytuacji na rynku pracy są:

- bezrobotni do 25 roku życia,
- bezrobotni długotrwale (czyli osoby pozostające w rejestrze powiatowego urzędu pracy łącznie przez okres ponad 12 miesięcy w okresie ostatnich dwóch lat),
- bezrobotni powyżej 50 roku życia,
- bezrobotni bez kwalifikacji zawodowych,
- bezrobotni samotnie wychowujący co najmniej jedno dziecko do 7 roku życia,
- bezrobotni niepełnosprawni,
- osoby w okresie do 12 miesięcy od dnia ukończenia nauki,
- osoby, które ukończyły szkołę wyższą do 27 roku życia

W końcu września bieżącego roku w ewidencji urzędu pozostawało 1306 osób bezrobotnych w wieku do 25 roku życia, w tym 766 kobiet. Stanowili oni 30,3% ogółu bezrobotnych. W okresie od początku roku do końca września w PUP w Wieluniu zarejestrowały się 1392 osoby bezrobotne należące do omawianej kategorii wiekowej (co stanowiło 42,2% ogólnego napływu). W tym samym

okresie z ewidencji PUP wyłączono 1373 osoby w wieku do 25 roku życia (36,7% łącznej liczby wyrejestrowań), z tego 47,2% stanowiły podjęcia pracy. Ponadto w analizowanym okresie 241 bezrobotnych należących do tej populacji utraciło już status osoby znajdującej się w szczególnej sytuacji na rynku pracy.

Szczególnie niepokojącym zjawiskiem na rynku pracy jest wysoki odsetek osób długotrwale bezrobotnych. Na skutek wprowadzonej przez ustawę o promocji zatrudnienia i instytucjach rynku pracy nowej definicji „długotrwałego bezrobocia”, rozszerzeniu uległ katalog osób, które zalicza się do omawianej populacji. W związku z tym liczba osób pozostających w rejestrze powiatowego urzędu pracy łącznie przez okres ponad 12 miesięcy w okresie ostatnich dwóch lat, jest wyższa niż przed rokiem. Długotrwale bezrobotni stanowili w końcu września br. 65,2% ogółu zarejestrowanych w PUP w Wieluniu. Od początku 2005 roku z ewidencji PUP wyłączono 1734 osoby długotrwale bezrobotne (46,3% łącznej liczby wyrejestrowań). Główną przyczyną wyłączeń (51,4%) były podjęcia pracy.

W końcu września tego roku w ewidencji urzędu pozostawało 668 osób powyżej 50 roku życia, stanowiąc 15,5% ogółu zarejestrowanych bezrobotnych. W okresie styczeń - wrzesień bieżącego roku zarejestrowano 379 osób należących do omawianej kategorii wiekowej, co stanowiło 11,5% ogólnego napływu. Natomiast w tym samym czasie z ewidencji wyłączono 310 osób bezrobotnych powyżej 50 roku życia (8,3% łącznej liczby wyrejestrowań), z czego 57,7% stanowiły podjęcia pracy.

Spośród pozostałych osób znajdujących się w szczególnej sytuacji na rynku pracy najliczniejszą grupą są bezrobotni nie posiadający kwalifikacji zawodowych, których liczba według stanu na koniec września bieżącego roku wyniosła 564 osoby – stanowiąc tym samym 13,1% ogółu osób bezrobotnych pozostających w ewidencji PUP w Wieluniu. W omawianej kategorii przeważają mężczyźni stanowiący 51,6% ogółu grupy. W okresie pierwszego półrocza zarejestrowano 217 osób bez kwalifikacji zawodowych. W tym samym okresie zatrudnienie podjęło 85 bezrobotnych należących do omawianej grupy.

W końcu września 2005r. w ewidencji urzędu pozostawały 333 osoby w okresie 12 miesięcy od dnia ukończenia nauki. Zdecydowaną większość w tej kategorii bezrobotnych (66,4%), stanowią kobiety. W analizowanym okresie zarejestrowały się 672 osoby w okresie 12 miesięcy od dnia ukończenia nauki, natomiast pracę podjęło 220 absolwentów.

Do osób znajdujących się w szczególnej sytuacji na rynku pracy należą również bezrobotni samotnie wychowujący co najmniej jedno dziecko do 7 roku życia. Grupa 101 osób z omawianej kategorii stanowiła 2,3% ogółu bezrobotnych. W okresie od początku stycznia do końca września br. zarejestrowano 53 osoby samotnie wychowujące co najmniej jedno dziecko do 7 roku życia. W tym samym okresie zatrudnienie podjęło 23 bezrobotnych należących do omawianej grupy.

Wśród ogólnej liczby zarejestrowanych w PUP w Wieluniu było również 72 niepełnosprawnych oraz 58 absolwentów szkół wyższych w wieku do 27 roku życia. Napływ osób bezrobotnych należących do omawianych kategorii w okresie od początku I do końca III kwartału br. wyniósł

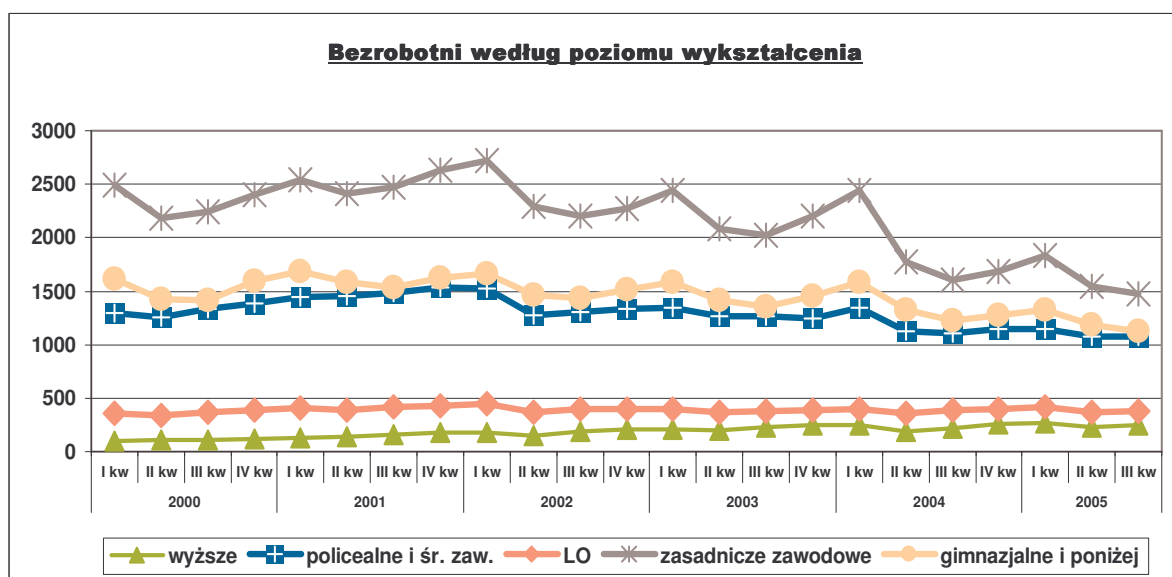
odpowiednio: 72 niepełnosprawnych i 161 osób do 27 roku życia, które ukończyły studia wyższe. W analizowanym okresie pracę podjęły 52 osoby niepełnosprawne i 70 absolwentów wyższych uczelni należących do omawianej kategorii wiekowej. Szczegółowe dane dotyczące osób będących w szczególnej sytuacji na rynku pracy zostały zawarte w tabeli na str. 27.

VI. STRUKTURA BEZROBOCIA

A. BEZROBOTNI WEDŁUG WYKSZTAŁCENIA

W strukturze bezrobocia wg poziomu wykształcenia nadal najliczniejszą grupę stanowią osoby posiadające wykształcenie zasadnicze zawodowe, przy czym zdecydowana większość tej grupy – 58,6% to mężczyźni. Ponadto 69,1% osób z wykształceniem zasadniczym zawodowym to osoby długotrwale bezrobotne. W porównaniu z analogicznym okresem roku ubiegłego liczba bezrobotnych, którzy ukończyli szkołę zasadniczą zawodową obniżyła się o 131 osób. Odnotowaliśmy również nieco niższą niż przed rokiem liczbę osób z wykształceniem policealnym i średnim zawodowym (spadek o 29 osób), osób z wykształceniem ogólnokształcącym (spadek o 4 osoby) oraz bezrobotnych z najniższymi kwalifikacjami – wykształcenie gimnazjalne i niższe (spadek o 100 osób).

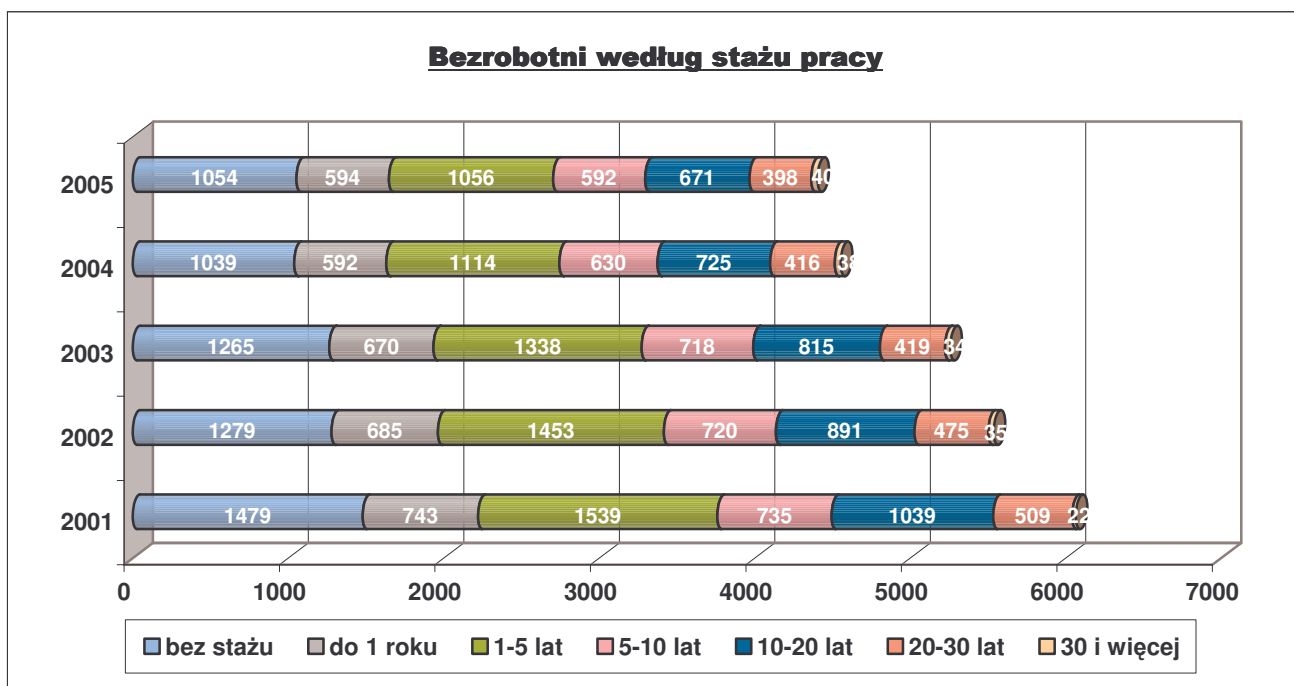
W okresie od września 2004r. do analogicznego okresu 2005r. zwiększeniu o 25 osób uległa liczba bezrobotnych z wykształceniem wyższym. Jednocześnie jednak osoby posiadające dyplom ukończenia wyższej uczelni są w mniejszym stopniu zagrożone bezrobociem długotrwałym. Analiza poziomu wykształcenia bezrobotnych należących do grup znajdujących się w szczególnej sytuacji na rynku pracy wskazuje, iż wśród osób do 25 roku życia przeważają bezrobotni z wykształceniem policealnym i średnim zawodowym (31,9%) oraz zasadniczym zawodowym (31,2%), natomiast wśród osób powyżej 50 roku życia niemal 52% posiada wykształcenie zasadnicze zawodowe. Dane z tego zakresu przedstawia poniższy wykres oraz tabela znajdująca się na str. 29.



B. BEZROBOTNI WEDŁUG STAŻU PRACY

Staż pracy jest, poza odpowiednim wykształceniem, najczęściej stawianym przez pracodawców wymogiem dla kandydatów do pracy. Trudności ze znalezieniem pracy znacznie częściej mają osoby z niskim stażem pracy, które dopiero wchodzi na rynek pracy. Wśród ogółu bezrobotnych 25,3% osób nie posiada doświadczenia zawodowego, a staż pracy 36,7% nie przekracza 5 lat. Osoby nie posiadające doświadczenia zawodowego stanowią najliczniejszą grupę wśród bezrobotnych do 25 roku życia (58,9% populacji), osób bez kwalifikacji zawodowych (35,1%) oraz bezrobotnych kobiet (31,8%). Analiza struktury bezrobocia według stażu pracy w powiązaniu z okresem pozostawania w ewidencji bezrobotnych wskazuje, iż najbardziej zagrożone bezrobociem długotrwałym są osoby, których doświadczenie zawodowe nie przekracza 5 lat oraz bezrobotni ze stażem pracy od 10 do 20 lat. Najniższy odsetek bezrobocia długotrwałego odnotowano wśród osób, których doświadczenie zawodowe przekracza 30 lat.

Zmiany, jakie dokonały się w strukturze bezrobotnych według stażu pracy przedstawia poniższy wykres oraz zestawienie zamieszczone na str. 29.

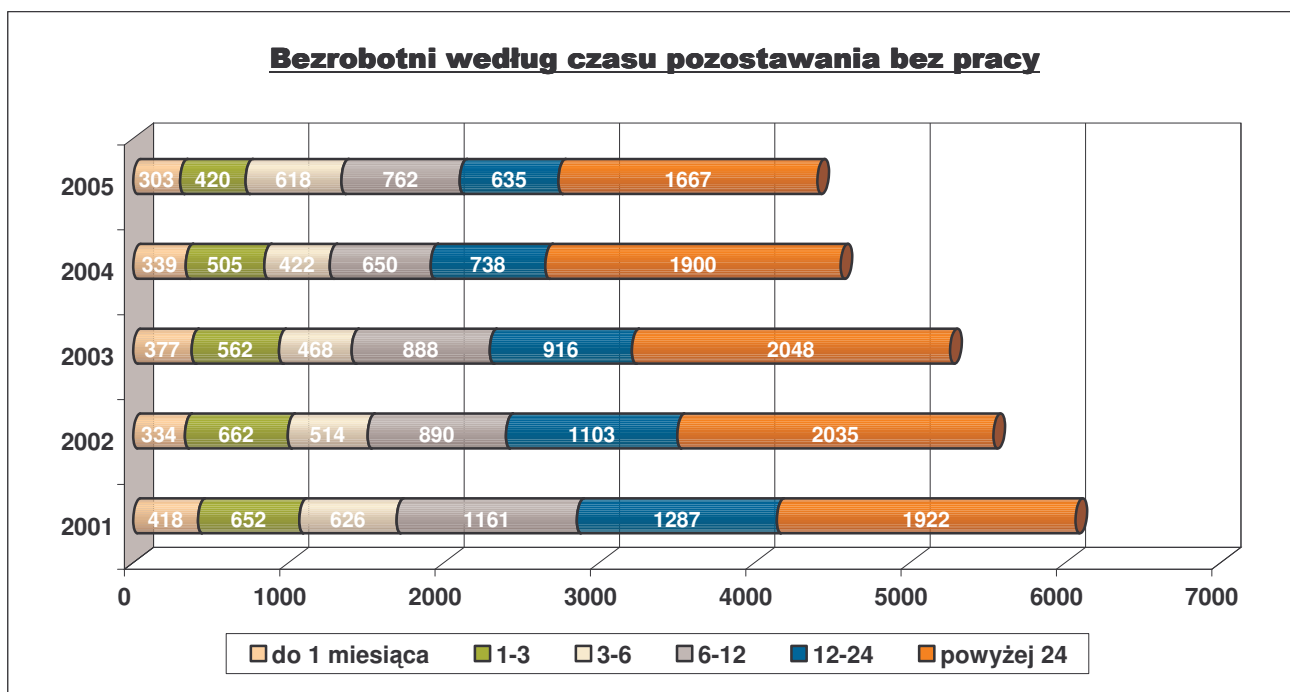


C. BEZROBOTNI WEDŁUG CZASU POZOSTAWANIA BEZ PRACY

Niekorzystnym zjawiskiem na rynku pracy jest wydłużający się okres pozostawania bez pracy, o czym świadczy wysoki, wynoszący 65,2%, odsetek osób pozostających w rejestrze powiatowego urzędu pracy łącznie przez ponad 12 miesięcy w okresie ostatnich dwóch lat. Według stanu na koniec września 2005 roku problemem długotrwałego bezrobocia częściej doświadczane były kobiety, które stanowiły 52,4% ogółu długotrwałe bezrobotnych.

Porównując aktualne dane dotyczące struktury bezrobotnych według czasu pozostawania bez pracy z analogicznym okresem roku ubiegłego należy zauważyć, iż obniżył się udział w ogólnej liczbie bezrobotnych osób pozostających w ewidencji urzędu dłużej, niż 12 miesięcy, natomiast wzrósł odpowiednio wskaźnik dla osób zarejestrowanych w PUP do 12 miesięcy. Analiza czasu pozostawania bez pracy wśród bezrobotnych należących do grup znajdujących się w szczególnej sytuacji na rynku pracy wskazuje, iż 53% osób powyżej 50 roku życia i 64% bezrobotnych bez kwalifikacji zawodowych pozostaje w ewidencji urzędu dłużej niż 24 miesiące.

Dane z tego zakresu przedstawia poniższy wykres oraz tabela znajdująca się na str. 30.

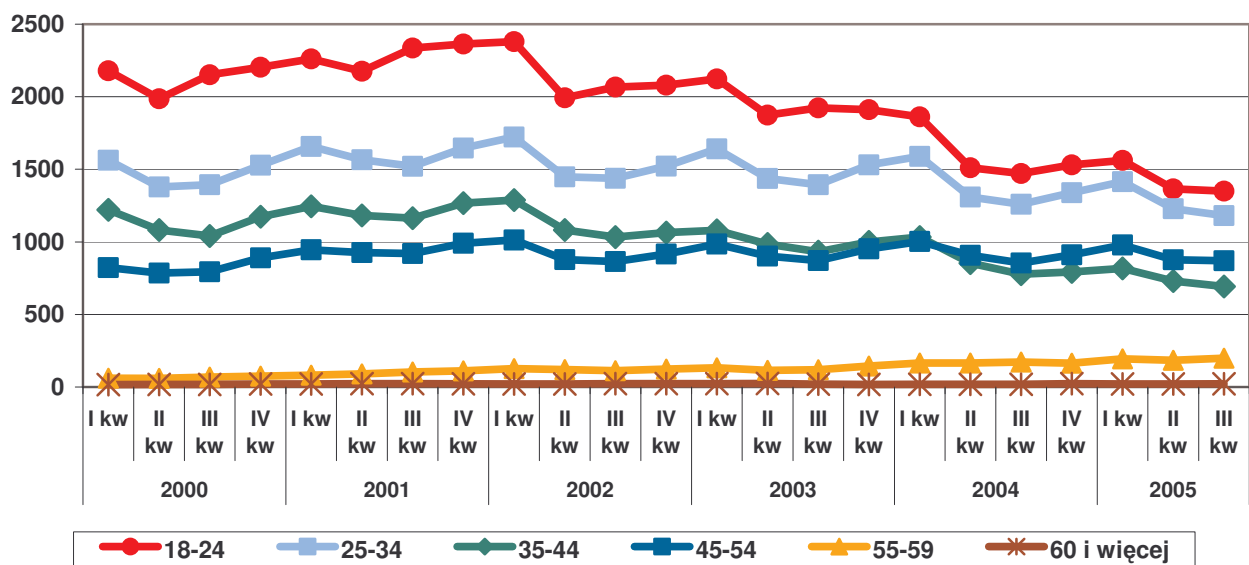


D. BEZROBOTNI WEDŁUG WIEKU

Dane statystyczne z końca III kwartału 2005 roku potwierdzają, że nadal w trudnej sytuacji na rynku pracy znajdują się osoby młode. Bezrobotni w wieku od 18 do 24 lat stanowili w końcu września 2005r. 31,3% ogółu zarejestrowanych w urzędzie, przy czym należy zauważyć, iż od kilku lat wskaźnik ten stopniowo się obniża. Porównując aktualne dane dotyczące struktury bezrobotnych według wieku z analogicznym okresem roku ubiegłego należy zauważyć, iż wzrósł nieznacznie udział w ogólnej liczbie bezrobotnych osób w wieku od 45 roku życia. Ponadto analizując strukturę wiekową bezrobotnych w poszczególnych kategoriach osób znajdujących się w szczególnej sytuacji na rynku pracy obserwujemy, iż najliczniejszą populację wśród osób długotrwale bezrobotnych stanowią bezrobotni w wieku od 25 do 34 lat (28%), natomiast 32,1% osób bez kwalifikacji zawodowych to bezrobotni w wieku od 45 do 54 lat.

Zmiany, jakie dokonały się w strukturze bezrobotnych według wieku przedstawia poniższy wykres oraz zestawienie zamieszczone na str. 30.

Bezrobotni według wieku



VII. AKTYWNE DZIAŁANIA PUP OGRANICZAJĄCE BEZROBOCIE I ŁAGODZĄCE JEGO SKUTKI

Powiatowy Urząd Pracy w Wieluniu już od kilku lat realizuje różnego rodzaju programy aktywizacji lokalnego rynku pracy w oparciu o dostępne środki finansowe, w tym głównie pozyskane z Europejskiego Funduszu Społecznego oraz rezerw Marszałka Województwa Łódzkiego i Ministra Pracy i Polityki Społecznej. Największe z realizowanych w roku bieżącym przez PUP w Wieluniu projektów, współfinansowane ze środków EFS, dotyczą Działań 1.2 i 1.3 Schemat a) SPO RZL. Ich realizację rozpoczęto w kwietniu br.

Pierwszy projekt pod tytułem „Aktywny start – szansa dla młodych ludzi” realizowany w ramach Działania 1.2a ma na celu udzielenie młodzieży wsparcia poprzez działania promujące zatrudnienie oraz samozatrudnienie tak, aby nie stawali się i nie pozostawali bezrobotnymi. Według stanu w końcu września bieżącego roku, spośród planowanych 209 beneficjentów, do projektu przystąpiły 184 osoby, w tym 122 kobiety. Spośród ogólnej liczby uczestników niemal 92% stanowią osoby do 25 roku życia, a ponad 15% to osoby długotrwale bezrobotne.

Projekt drugi o nazwie „Zacznijmy jeszcze raz” realizowany przez PUP w Wieluniu, w ramach Działania 1.3a – Przeciwdziałanie i zwalczanie długotrwałego bezrobocia, skierowany jest łącznie do 135 osób powyżej 25 roku życia, które pozostają bezrobotne przez okres do 24 miesięcy, z wyłączeniem bezrobotnych absolwentów. Do końca września 2005r. do projektu przystąpiło 101 osób, w tym 49 długotrwale bezrobotnych.

Beneficjentom powyższych projektów oferowane są następujące usługi i instrumenty rynku pracy:

- pośrednictwo pracy,
- poradnictwo zawodowe,
- staże,
- przygotowanie zawodowe w miejscu pracy,
- szkolenia,
- prace interwencyjne,
- przyznanie jednorazowo środków na podjęcie działalności gospodarczej wraz z doradztwem w zakresie zasad jej prowadzenia oraz szkoleniem

Urząd pozyskał również dodatkowe środki finansowe na aktywizację osób bezrobotnych z rezerwy Marszałka Województwa Łódzkiego i Ministra Pracy i Polityki Społecznej w ramach następujących programów: „Regionalnego programu na rzecz wspierania samozatrudnienia osób bezrobotnych wychowujących co najmniej jedno dziecko do 7 roku życia i osób bezrobotnych powyżej 50 roku życia”, „Regionalnego programu na rzecz wspierania zatrudnienia osób będących w szczególnej sytuacji na rynku pracy”, „Regionalnego programu na rzecz wspierania osób będących w szczególnej sytuacji na rynku pracy poprzez zatrudnienie przy pracach na rzecz ochrony środowiska

i poprawy jakości życia społeczności lokalnych”, „Regionalnego programu na rzecz wspierania zatrudnienia osób będących w szczególnej sytuacji na rynku pracy poprzez zatrudnienie przy obsłudze wniosków rolników o dopłaty obszarowe w 2005r.” czy też Programu „Pierwszy Biznes”. Ponadto w III kwartale urząd złożył wnioski o przyznanie z rezerwy Ministra środków na realizację programów „Jesień-zima” i „Jesień-zima II”. Ich realizacja rozpoczęła się w IV kwartale br.

Łącznie w ramach powyższych programów zostanie zaktywizowanych 93 bezrobotnych poprzez prace interwencyjne, szkolenia, staże, roboty publiczne oraz przyznanie środków finansowych na uruchomienie własnej działalności gospodarczej.

W najbliższym czasie zostaną podjęte następne działania mające na celu aktywizację osób bezrobotnych w oparciu o pozyskane środki finansowe, w tym środki z EFS w ramach Działania 1.6 SPO RZL „Integracja i reintegracja zawodowa kobiet”.

A. POŚREDNICTWO PRACY

Pośrednictwo pracy polega na udzielaniu pomocy bezrobotnym i poszukującym pracy w uzyskaniu odpowiedniego zatrudnienia, oraz pracodawcom w pozyskaniu pracowników o poszukiwanych kwalifikacjach zawodowych.

W okresie styczeń-wrzesień 2005 roku pośrednictwo pracy realizowane było, między innymi poprzez pozyskiwanie ofert pracy przez pośredników (także w drodze bezpośrednich wizyt w zakładach pracy), kierowanie osób bezrobotnych na zgłoszone i pozyskane miejsca pracy oraz organizowanie giełd pracy. Ponadto urząd świadczył usługi z zakresu poradnictwa zawodowego, informacji zawodowej i szkoleń.

W okresie od początku roku 2005 do końca września z Wydziałem Usług i Instrumentów Rynku Pracy współpracowało 412 pracodawców. Pośrednicy PUP przeprowadzili 572 bezpośrednie wizyty u pracodawców, w wyniku których pozyskano 490 ofert pracy. Łączna liczba ofert pracy pozostających w dyspozycji urzędu w okresie pierwszych dziewięciu miesięcy 2005r. była nieco niższa niż przed rokiem i wyniosła 1229 ofert. Na wolne miejsca pracy skierowano 1674 bezrobotnych.

B. PODJĘCIA PRACY

W ciągu pierwszych dziewięciu miesięcy 2005r. pracę podjęło 2011 osób bezrobotnych, co stanowi 53,7% ogółu wyłączeń z ewidencji urzędu. W porównaniu ze stanem sprzed roku liczba wyłączeń z tego tytułu jest mniejsza o ponad 11%. Częstą przyczyną wyłączeń z ewidencji bezrobotnych były również staże – do końca września skorzystało z nich 142 bezrobotnych. Wśród nowych instrumentów rynku pracy są przygotowania zawodowe, na które skierowano

w analizowanym okresie 21 osób. Obniżeniu w stosunku do lat ubiegłych uległa natomiast liczba osób podejmujących prace interwencyjne. Spowodowane jest to przede wszystkim mniejszym zainteresowaniem pracodawców tą formą aktywizacji osób bezrobotnych, wynikającym z objęcia tego instrumentu skomplikowanymi przepisami z zakresu pomocy publicznej, na podstawie których pracodawcy są zobowiązani do utrzymania nowego miejsca pracy przez okres od 1 do 3 lat.

Rozliczenie wyłączeń z tytułu podjęcia pracy, stażu i przygotowania zawodowego w miejscu pracy w okresie styczeń-wrzesień w latach 2003 – 2005 przedstawia poniższa tabela.

Wybrane przyczyny wyłączeń osób bezrobotnych z ewidencji urzędu		I - III kwartał					
		2003		2004		2005	
		liczba osób	% udział w ogólnej liczbie wyłączeń	liczba osób	% udział w ogólnej liczbie wyłączeń	liczba osób	% udział w ogólnej liczbie wyłączeń
Podjęcia pracy		2186	100,0	2267	100,0	2011	100,0
z tego	bez pośrednictwa PUP	1140	52,2	1251	55,2	1234	61,4
	za pośrednictwem PUP	1046	47,8	1016	44,8	777	38,6
Instrumenty rynku pracy		494	22,6	266	11,7	413	20,5
z tego	prace interwencyjne	164	7,5	131	5,8	47	2,3
	roboty publiczne	159	7,3	64	2,8	133	6,6
	podjęcia działalności gospodarczej	3	0,1	–	–	8	0,4
	refundacje absolwenckie	128	5,9	31	1,4		
	staże	55	2,5	167	7,4	142	7,1
	przygotow. zawodowe w miejscu pracy					21	1,0
	zatrudnieni po przekwalifikowaniu	40	1,8	40	1,8	62	3,1

C. PRZYUCZENIA DO ZAWODU I PRZEKVALIFIKOWANIA

W okresie trzech kwartałów 2005r. uruchomiono 10 następujących szkoleń indywidualnych:

- kurs operatora koparki kl. III,
- kurs projektowania mieszanek mineralno-asfaltowych,
- kurs operatora ładowarki jednonaczyniowej kl. III,
- kurs operatora równiarki samojezdnej,
- kurs operatora koparko-ładowarki,
- kurs spawania stali metodą MAG i TIG dla 2 osób,
- kurs obsługi zbiorników LPG oraz urządzeń i instalacji sieci gazowych E,
- kurs operatora wózka widłowego dla 2 osób.

W analizowanym okresie zorganizowano również 10 szkoleń grupowych, na które skierowano łącznie 119 osób bezrobotnych. Były to następujące szkolenia:

- ECDL – specjalista zastosowań informatyki,
- kurs operatora wózków widłowych spalinowych i elektrycznych,
- kurs malarza konstrukcji stalowych,
- kurs pracownika działu kadr z obsługą komputera,
- kurs spawania stali metodą MAG i TIG,
- kurs operatora koparko-ładowarki kl. III,
- kurs ABC małego biznesu dla osób zamierzających rozpocząć działalność gospodarczą,
- kurs operatora dźwigu – żurawia samojezdnego,
- kurs operatora wózka widłowego,
- kurs masarza.

Łącznie w okresie styczeń-wrzesień 2005r. szkolenia ukończyło 116 osób.

D. PORADNICTWO ZAWODOWE

Poradnictwo zawodowe można zdefiniować jako proces, w którym doradca zawodowy pomaga jednostkom lub grupom w wyborze lub zmianie zawodu i zatrudnienia, kierunku kształcenia lub szkolenia zawodowego. Uwzględnia przy tym możliwości psychofizyczne i sytuację życiową klienta, a także potrzeby rynku pracy. Doradca zawodowy pomaga osobom, które muszą stawiać czoła problemom bezpośrednio związanym z brakiem zatrudnienia. Pomagając klientowi w zrozumieniu siebie i poznaniu zależności w świecie pracy, doradca może zastosować zarówno indywidualne, jak i grupowe metody i techniki. Poradnictwo zawodowe jest ukierunkowane na osoby bezrobotne i poszukujące pracy zarejestrowane w urzędzie, oraz na uczącą się młodzież, która staje przed problemem wyboru zawodu.

W okresie od początku stycznia do końca września 2005 roku w PUP w Wieluniu poradnictwo zawodowe realizowane było między innymi poprzez informację indywidualną, z której skorzystało 278 osób oraz informację grupową, w której uczestniczyło 41 osób bezrobotnych (4 grupy). W ramach tej formy pomocy omawiane są usługi oferowane przez urząd pracy oraz udzielane są informacje o zawodach. Poprzez współpracę urzędu ze szkołami zorganizowano dodatkowo 12 spotkań grupowych dla łącznie 358 uczniów ostatnich klas gimnazjalnych oraz szkół średnich.

Spora grupa osób bezrobotnych skorzystała również z poradnictwa indywidualnego i grupowego. Klientami poradnictwa indywidualnego są osoby bezrobotne i poszukujące pracy chcące doskonalić się zawodowo. W ramach procesu doradczego klient z pomocą doradcy tworzy indywidualny plan działania (IPD), pomagający w podjęciu konkretnych przedsięwzięć oraz wpływający na aktywność danej osoby w kierunku zmiany sytuacji zawodowej i uzyskania

zatrudnienia. Indywidualnym planem działania objęto w analizowanym okresie 60 osób. W okresie styczeń-wrzesień br. doradca zawodowy przeprowadził ponadto 798 indywidualnych rozmów doradczych z 565 klientami oraz zorganizował 14 spotkań grupowych, w których udział wzięły 122 osoby.

W okresie trzech kwartałów 2005r. odbyły się również 4 spotkania warsztatowe, których uczestnikami były 22 osoby bezrobotne i 1 poszukująca pracy. Głównym celem tych spotkań było wyposażenie klienta w niezbędne informacje dotyczące znajomości rynku pracy, metod aktywnego i efektywnego poszukiwania pracy, a także nabycie umiejętności poprawnego sporządzania dokumentów aplikacyjnych i przygotowania się do rozmowy kwalifikacyjnej z pracodawcą.

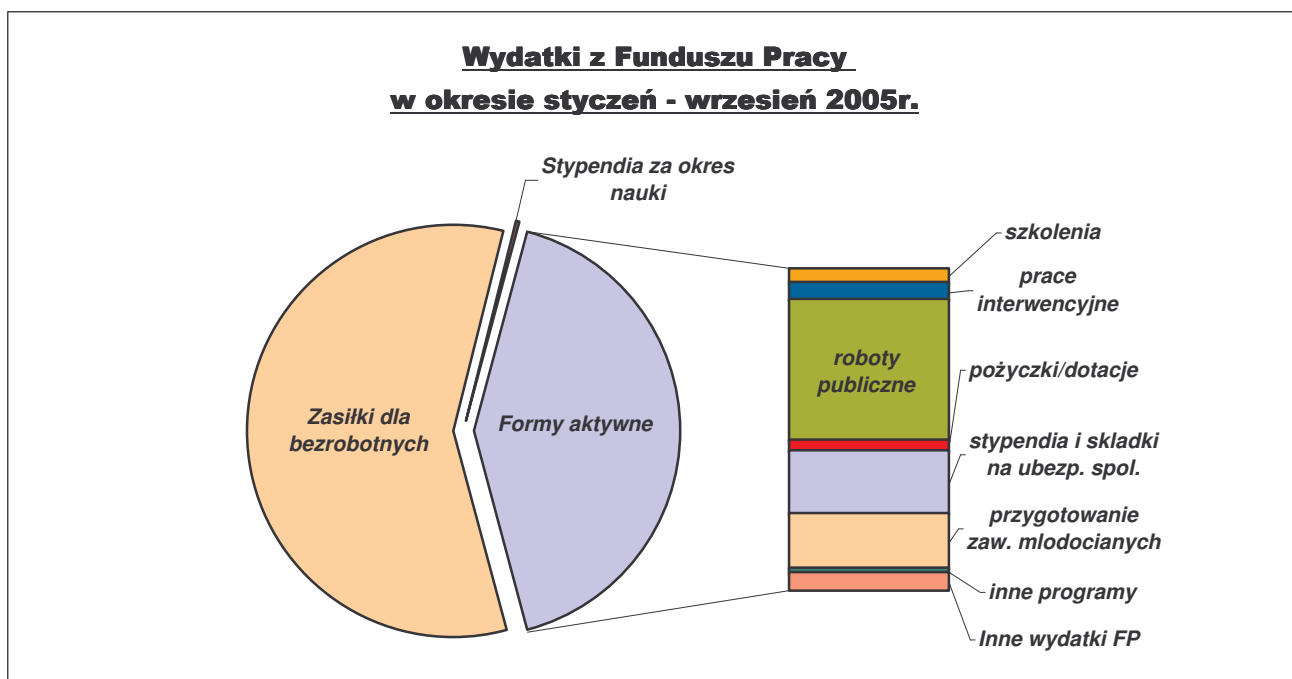
VIII. WYDATKI NA REALIZACJĘ ZADAŃ PUP W WIELUNIU

Wydatki na realizację zadań PUP w Wieluniu w okresie dziewięciu miesięcy 2005r. wyniosły 5183,5 tys. zł, czyli o 5988,2 tys. zł mniej, niż w analogicznym okresie ubiegłego roku. Główną przyczyną obniżenia wydatków z Funduszu Pracy w stosunku do roku ubiegłego było przekazanie od sierpnia 2004r. zadań związanych z przyznawaniem i wypłatą zasiłków i świadczeń przedemerytalnych do Zakładu Ubezpieczeń Społecznych.

Szczegółowa analiza struktury wydatków obejmująca pierwsze dziewięć miesięcy br. wskazuje, że w porównaniu z analogicznym okresem 2004r. wzrosły wydatki na roboty publiczne, stypendia i składki na ubezpieczenie społeczne oraz na dotacje i szkolenia. Natomiast znacznemu obniżeniu (o 209,8 tys. zł) uległy wydatki na prace interwencyjne, głównie z powodu zmniejszonego zainteresowania pracodawców tą formą aktywizacji osób bezrobotnych, wynikającego z objęcia tego instrumentu skomplikowanymi przepisami z zakresu pomocy publicznej, na podstawie których pracodawcy są zobowiązani do utrzymania nowego miejsca pracy przez okres od 1 do 3 lat. Przyczyną niższych, niż w ubiegłym roku wydatków na aktywne formy przeciwdziałania bezrobociu jest również nieco późniejsze uruchomienie realizowanych przez PUP projektów, w związku z czym całokształt struktury wydatków widoczny będzie po wykorzystaniu pozyskanych środków z EFS.

W związku z uchwaleniem ustawy o promocji zatrudnienia i instytucjach rynku pracy pojawiły się nowe kategorie wydatków, do których należą dodatki aktywizacyjne czy stypendia za okres dalszej nauki, natomiast zlikwidowano tzw. umowy absolwenckie.

Strukturę wydatków z Funduszu Pracy w analizowanym okresie przedstawia poniższy wykres, natomiast szczegółowe dane z lat 2003-2004 znajdują się w tabeli na str. 31.



IX. PODSUMOWANIE

Pomimo spadku liczby osób bezrobotnych o ponad 5% w stosunku do stanu na koniec września ubiegłego roku sytuacja na lokalnym rynku pracy jest nadal trudna. Związane jest to między innymi z tegorocznym bilansem bezrobocia, zgodnie z którym odnotowaliśmy wzrost liczby osób rejestrujących się w urzędzie i spadek liczby osób wyłączonych z ewidencji. Ponadto o niekorzystnej sytuacji na lokalnym rynku pracy świadczy niższa, niż przed rokiem liczba ofert pracy pozostających w dyspozycji PUP oraz spadek liczby osób wyłączonych z ewidencji urzędu z powodu podjęcia pracy.

Na terenie powiatu wieluńskiego nadal utrzymują się także niekorzystne cechy w strukturze bezrobocia. Większość zarejestrowanych w urzędzie stanowią nadal osoby zamieszkałe na terenach wiejskich. Wyższy, niż w roku ubiegłym jest odsetek bezrobotnych kobiet, z których ponad połowę stanowią osoby długotrwale bezrobotne bez prawa do zasiłku. Kobiety stanowią również większość wśród osób samotnie wychowujących dziecko do 7 roku życia.

Jak wynika z analizy struktury bezrobotnych, w ostatnich latach rośnie poziom bezrobocia wśród osób posiadających wyższe wykształcenie. W końcu września 2005r. udział osób posiadających dyplom ukończenia wyższej uczelni w ogólnej liczbie bezrobotnych w powiecie osiągnął niemal 6%. Ponadto należy podkreślić, iż ponad 60% bezrobotnych posiada wykształcenie zasadnicze zawodowe lub niższe. Niekorzystnym zjawiskiem na rynku pracy jest również wydłużający się okres pozostawania bez pracy, o czym świadczy wysoki udział długotrwale bezrobotnych w ogólnej liczbie osób zarejestrowanych w urzędzie. Odsetek osób pozostających w ewidencji urzędu przez okres ponad 12 m-cy w okresie ostatnich dwóch lat wynosił w końcu września br. 65,2%.

Wśród wszystkich osób bezrobotnych korzystających z usług urzędu liczną grupę stanowią osoby nie posiadające stażu pracy (25,3%) lub bezrobotni o krótkim, nie przekraczającym 5 lat doświadczeniu zawodowym (36,7%).

Istotnym czynnikiem mającym wpływ na aktywizację osób bezrobotnych są działania PUP w zakresie pozyskiwania dodatkowych środków finansowych i realizacji programów skierowanych do grup szczególnie dotkniętych bezrobociem. Świadczy o tym wzrost wyłączeń w ramach instrumentów rynku pracy objętych działaniem tych programów oraz popularność innych usług świadczonych przez PUP w tym zakresie.

Wyżej wymienione działania urzędu również w najbliższym okresie stworzą możliwość objęcia nimi dodatkowych grup bezrobotnych.

Sporządzili: Marlena Girek

Kamil Skat

Sytuacja na rynku pracy w województwie łódzkim w okresie styczeń – wrzesień 2005r. w ujęciu tabelarycznym.

Województwo Powiatowy Urząd Pracy	Zarejestrowani bezrobotni według wybranych kategorii (stan na 30.09.2005r.)										Napływ od początku roku	Odpływ od pocz. roku	Podjęcia pracy od pocz. roku	Oferty pracy od pocz. roku	Stopa bezrobocia
	Ogółem	w tym													
		kobiety	zamieszkali na wsi	z prawem do zasilku	długotrwale bezrobotni (pow. 12 m-cy)	w okresie do 12 m-cy od dnia uk. nauki	bez kwalifikacji zawodowych	do 25 roku życia	powyżej 50 roku życia	którzy ukończ. szkołę wyższą do 27 roku życia					
woj. łódzkie	196 420	100 681	65 123	21 835	131 703	9 559	25 957	39 933	37 078	2 048	132 825	154 686	79 493	51 584	17,7
Łódź	54 831	27 399	0	4 843	35 579	1 651	10 265	6 665	14 544	569	37 856	44 725	22 301	17 726	16,4
Łódź – Wsch.	5 171	2 472	3 110	562	3 377	216	920	1 014	985	47	2 868	3 323	1 960	3 104	19,9
Brzeziny	2 187	990	1 048	172	1 579	107	171	495	376	32	1 339	1 732	839	676	18,1
Pabianice	9 004	4 286	1 958	1 061	5 829	373	896	1 579	1 799	61	7 221	8 263	3 935	2 423	18,6
Zgierz	14 898	7 553	3 293	2 856	9 907	564	1 018	2 516	2 735	89	8 954	9 628	5 429	2 336	24,7
Łęczyca	4 783	2 466	3 120	278	3 559	313	409	1 448	584	46	2 813	3 196	1 429	879	19,2
Piotrków Tryb.	10 452	5 649	4 727	1 253	6 633	669	1 348	2 362	1 622	180	8 523	9 796	4 644	2 620	14,4 i 15,9
Bełchatów	8 830	5 456	3 288	724	6 065	649	891	2 360	1 212	126	6 200	7 352	3 484	2 555	15,3
Opoczno	8 092	4 240	5 428	728	5 716	540	581	2 104	961	99	4 927	5 550	2 988	1 394	21,8
Pajęczno	3 448	1 759	2 613	365	2 398	168	580	855	462	38	2 072	2 814	1 719	567	16,3
Radomsko	11 292	6 159	5 734	1 000	8 339	506	976	2 271	1 830	106	5 319	6 446	3 364	1 559	21,9
Tomaszów Maz.	11 635	5 734	4 914	2 315	7 753	540	1 181	2 384	1 898	74	6 904	8 603	4 643	1 898	22,8
Sieradz	10 063	5 051	4 966	927	6 966	629	707	2 995	1 393	119	6 146	6 498	3 143	1 322	18,1
Wieluń	4 315	2 227	2 806	418	2 813	333	564	1 306	668	58	3 298	3 742	2 011	1 229	12,4
Zduńska Wola	5 763	2 926	1 618	598	3 819	390	535	1 492	913	51	4 674	5 148	2 754	1 225	19,9
Poddębice	3 138	1 359	2 214	220	2 195	211	574	1 053	371	32	1 961	2 210	1 134	625	16,0
Łask	3 627	1 728	2 239	392	2 493	230	565	964	662	52	2 713	3 200	1 572	976	17,6
Wieruszów	2 578	1 423	1 895	262	1 609	227	424	793	421	32	2 057	2 076	984	516	13,5
Skierzwice	3 822	2 072	1 510	463	2 229	271	382	1 021	689	60	3 943	4 680	2 527	1 650	11,8 i 10,9
Łowicz	4 599	2 188	2 644	530	3 126	237	512	1 142	804	55	3 749	4 450	2 540	804	13,1
Rawa Mazow.	2 850	1 327	1 370	246	1 838	223	563	830	464	33	2 338	2 639	1 349	1 135	13,2
Kutno	11 042	6 217	4 628	1 622	7 881	512	1 895	2 284	1 685	89	6 950	8 615	4 744	4 365	23,6

Stopa bezrobocia dla kraju wg GUS na koniec września 2005r. – 17,6

* podano stopę bezrobocia w kolejności: dla powiatu grodzkiego i ziemskiego

Sytuacja na rynku pracy w powiecie wieluńskim w okresie styczeń – wrzesień w latach 2004 – 2005.

	Ludność		Liczba osób bezrobotnych											Napływ i odpływ bezrobotnych			
	stan na 31.12.2004r		a – stan na 30.09.2005r. b – stan na 30.09.2004r.											a – od początku 2005r. b – od początku 2004r.			
	ogółem.	kobiety		ogółem	kobiety	z prawem do zasiłku		długotrwale bezrobotni	w okresie do 12 m-cy od dnia uk. nauki	bez kwalifikacji zawodowych	do 25 roku życia	powyżej 50 roku życia	którzy uk. szkołę wyższą do 27 roku życia		napływ	odpływ	podjęcia pracy ogółem
Powiat	78454	40160	a b	4315 4554	2227 2323	418 353	a	2813	333	564	1306	668	58	a b	3298 2994	3742 3996	2011 2267
Miasto	24453	12936	a b	1509 1589	820 858	183 149	a	943	113	172	354	297	26	a b	1291 1230	1458 1587	773 912
Biała	5498	2787	a b	234 251	127 133	28 24	a	132	27	22	104	29	5	a b	201 177	239 241	131 129
Czarnożyły	4590	2286	a b	177 191	92 101	12 12	a	117	12	27	58	23	0	a b	127 98	156 161	88 88
Konopnica	3957	1998	a b	223 241	109 125	13 22	a	157	11	33	77	28	3	a b	152 141	171 200	77 111
Mokrsko	5452	2751	a b	290 275	157 142	23 17	a	182	32	33	99	38	6	a b	224 163	229 238	135 155
Osjaków	4743	2390	a b	297 343	144 170	23 18	a	212	19	51	90	46	2	a b	177 177	219 214	105 107
Ostrówek	4640	2348	a b	259 251	131 120	15 19	a	180	19	33	98	32	4	a b	165 175	187 203	112 115
Pątnów	6502	3298	a b	309 317	144 145	24 29	a	200	27	29	117	34	3	a b	250 203	276 296	150 177
Skomlin	3463	1750	a b	168 206	83 99	17 15	a	104	9	28	63	14	0	a b	142 126	161 161	87 93
Wierzchlas	6640	3308	a b	391 422	182 202	37 20	a	282	20	59	104	59	0	a b	259 234	305 328	183 178
Wieluń	8516	4308	a b	458 468	238 228	43 28	a	304	44	77	142	68	9	a b	310 270	341 367	170 202

Zestawienie poziomu bezrobocia w poszczególnych grupach bezrobotnych w latach 2001 – 2005 (stan z końca września).

Wyszczególnienie: a – liczba bezwzględna b – struktura w %		2001r.	2002r.	2003r.	2004r.	2005r.
ogółem bezrobotni	a	6066	5538	5259	4554	4315
	b	100	100	100	100	100
w tym kobiety	a	3161	2778	2607	2323	2227
	b	52,1	50,2	49,6	51,0	51,6
w tym zamieszkali na wsi	a	3919	3546	3417	2965	2806
	b	64,6	64,0	65,0	65,1	65,0
w tym posiadający gospodarstwo rolne	a	281	253	269	249	233
	b	4,6	4,6	5,1	5,5	5,4
w tym bez prawa do zasiłku	a	5482	5069	4850	4201	3897
	b	90,4	91,5	92,2	92,2	90,3
osoby poprzednio pracujące	a	4587	4259	3994	3515	3222
	b	75,6	76,9	75,9	77,2	74,7
w tym: zwolnieni z przyczyn dot. zakładu pracy	a	223	89	73	69	48
	b	3,7	1,6	1,4	1,5	1,1
osoby dotychczas nie pracujące	a	1479	1279	1265	1039	1093
	b	24,4	23,1	24,1	22,8	25,3
osoby w okresie do 12 m-cy od dnia ukończenia szkoły	a	422	294	346	×	333
	b	7,0	5,3	6,6	×	7,7
do 25 roku życia	a	×	×	×	×	1306
	b	×	×	×	×	30,3
które ukończyły szkołę wyższą do 27 roku życia	a	×	×	×	×	58
	b	×	×	×	×	1,3
długotrwale bezrobotne	a	×	×	×	×	2813
	b	×	×	×	×	65,2
powyżej 50 roku życia	a	×	×	×	×	668
	b	×	×	×	×	15,5
bez kwalifikacji zawodowych	a	×	×	×	×	564
	b	×	×	×	×	13,1
samotnie wychowujące co najmniej jedno dziecko do 7 roku życia	a	×	×	×	×	101
	b	×	×	×	×	2,3
niepełnosprawni	a	53	55	71	69	72
	b	0,9	1,0	1,4	1,5	1,7
wskaźnik napływu do bezrobocia za okres I-IX		55,8	48,9	55,4	53,9	69,3
wskaźnik odpływu z bezrobocia za okres I-IX		52,9	62,4	63,6	71,9	78,6
wskaźnik płynności rynku pracy za okres I-IX		52,5	69,7	68,9	75,7	61,0

Brak danych dotyczących bezrobotnych znajdujących się w szczególnej sytuacji na rynku pracy w latach 2001 – 2004 wynika z dodania tych kategorii osób bezrobotnych w zestawieniach statystycznych od 01.01.2005r.

Bilans bezrobocia w okresie styczeń – wrzesień w latach 2004 i 2005r.

Wyszczególnienie: o – ogółem k – kobiety		2004		2005				
		ogółem	w tym zamieszkali na terenach wiejskich	ogółem	w tym zamieszkali na terenach wiejskich			
Bezrobotni wg stanu w końcu grudnia poprzedniego roku		o k	5556 2641	3630 1664	4759 2357	3083 1501		
Bezrobotni zarejestrowani w analizowanym okresie		o k	2994 1264	1762 766	3298 1394	2007 849		
z tego	po raz pierwszy	o k	886 451	540 290	781 409	518 277		
	po raz kolejny	o k	2108 813	1222 476	2517 985	1489 572		
Bezrobotni wyłączeni z ewidencji w analizowanym okresie		o k	3996 1582	2427 965	3742 1524	2284 943		
z tego	podjęcia pracy		o k	2267 802	1356 479	2011 737	1238 462	
		niesubsydiowanej	o k	2041 733	1205 434	1823 684	1082 423	
		subsydiowanej	o k	226 69	151 45	188 53	156 39	
	z tego	z tego	prac interwencyjnych	o k	131 46	85 31	47 24	35 20
			robót publicznych	o k	64 11	50 5	133 24	119 17
		podjęcia działalności gospodarczej	o k	0 0	0 0	8 5	2 2	
		inne	o k	31 12	16 9	0 0	0 0	
	rozpoczęcia szkolenia		o k	54 16	132	129 28	57 13	
	rozpoczęcia stażu lub przygotowania zawodowego w miejscu pracy		o k	167 115		88	163 116	94 70
	niepotwierdzenia gotowości		o k	1116 420	694 260	1006 398	628 247	
	dobrowolnej rezygnacji		o k	235 154	149 97	253 156	151 94	
	podjęcia nauki		o k	6 4	2 1	7 5	3 3	
	ukończenia 60/65 lat		o k	4 2	1 0	1 0	1 0	
	nabycia praw emerytalnych, rentowych lub do świadc. przedemerytalnego		o k	26 12	16 5	18 11	9 5	
innych		o k	121 57	77 35	154 73	103 49		
Bezrobotni wg stanu w końcu września		o k	4554 2323	2965 1465	4315 2227	2806 1407		
w tym zarejestrowani po raz pierwszy		o k	1702 1029	1139 685	1450 899	990 608		

Bilans bezrobocia wśród osób będących w szczególnej sytuacji na rynku pracy w okresie styczeń - wrzesień 2005r.

Wyszczególnienie: o – ogółem k - kobiety			Bezrobotni				
			do 25 roku życia	powyżej 50 roku życia	długotrwale		
Bezrobotni wg stanu w końcu roku poprzedzającego			o k	1528 852	599 205	3089 1583	
Bezrobotni zarejestrowani w analizowanym okresie			o k	1392 660	379 115	1458 676	
z tego	po raz pierwszy		o k	593 323	47 18	2 1	
	po raz kolejny		o k	799 337	332 97	1456 675	
Bezrobotni wyłączeni z ewidencji w analizowanym okresie			o k	1373 609	310 87	1734 785	
z tego z przyczyn	podjęcia pracy		o k	648 280	179 26	891 367	
	z tego	niesubsydiowanej	o k	609 263	135 22	736 327	
		subsydiowanej	o k	39 17	44 4	155 40	
	z tego	z tego	prac interwencyjnych	o k	18 9	1 0	36 19
			robót publicznych	o k	20 7	43 4	113 17
	z tego	z tego	podjęcia działalności gospodarczej	o k	1 1	0 0	6 4
			rozpoczęcia szkolenia	o k	34 11	9 0	46 8
	z tego	rozpoczęcia stażu lub przygotowania zawodowego w miejscu pracy		o k	135 98	1 0	37 25
		niepotwierdzenia gotowości		o k	435 152	74 36	493 222
	z tego	dobrowolnej rezygnacji		o k	62 43	17 10	161 106
		podjęcia nauki		o k	7 5	0 0	0 0
	z tego	ukończenia 60/65 lat		o k	×	1 0	1 0
		nabycia praw emerytalnych, rentowych lub do świadc. przedemerytalnego		o k	×	12 9	11 9
	z tego	innych		o k	52 20	17 6	94 48
		Bezrobotni, którzy w analizowanym okresie utracili status osoby będącej w szczególnej sytuacji na rynku pracy			o k	241 137	0 0
Bezrobotni wg stanu w końcu września			o k	1306 766	668 233	2813 1474	
w tym zarejestrowani po raz pierwszy			o k	726 479	222 97	896 577	

Bezrobotni bez prawa do zasiłku

WYSZCZEGÓLNIENIE: A - stan na koniec B - struktura w % C - dynamika do analogicznego okresu ubiegłego roku D - dynamika do końca ubiegłego roku E - dynamika do I półrocza 2005r.		III KWARTAŁ 2003		III KWARTAŁ 2004		III KWARTAŁ 2005	
		OGÓŁEM	KOBIETY	OGÓŁEM	KOBIETY	OGÓŁEM	KOBIETY
		OGÓŁEM	A B C D	4850 100,0 95,7 93,1	2441 50,3 93,4 94,8	4201 100,0 86,6 84,5	2176 51,8 89,1 88,4
ZAMIESZKALI NA WSI	A B C D	3172 65,4 97,6 93,1	2441 50,3 93,4 94,8	4201 100,0 86,6 84,5	2176 51,8 89,1 88,4	2571 66,0 93,1 92,5	1322 33,9 95,2 95,3
OSOBY W OKRESIE DO 12 M-CY OD DNIA UKOŃCZENIA SZKOŁY	A B E	×	×	×	×	325 8,3 171,1	216 5,5 164,9
DO 25 ROKU ŻYCIA	A B E	×	×	×	×	1202 30,8 105,8	738 18,9 108,4
KTÓRE UKOŃCZYŁY SZKOŁĘ WYŻSZĄ DO 27 ROKU ŻYCIA	A B E	×	×	×	×	55 1,4 127,9	44 1,1 137,5
DŁUGOTRWALE BEZROBOTNI	A B E	×	×	×	×	2793 71,7 96,9	1471 37,7 96,0
POWYŻEJ 50 ROKU ŻYCIA	A B E	×	×	×	×	569 14,6 100,0	199 5,1 96,1
BEZ KWALIFIKACJI ZAWODOWYCH	A B E	×	×	×	×	548 14,1 87,8	268 6,9 90,8
SAMOTNIE WYCHOWUJĄCE CO NAJMNIEJ JEDNO DZIECKO DO 7 ROKU ŻYCIA	A B E	×	×	×	×	89 2,3 97,8	84 2,2 97,7
NIEPEŁNOSPRAWNI	A B C D	63 1,3 118,9 101,6	26 0,5 104,0 100,0	64 1,5 101,6 98,5	33 0,8 126,9 126,9	60 1,5 93,8 81,1	25 0,6 75,8 73,5

Brak danych dotyczących bezrobotnych znajdujących się w szczególnej sytuacji na rynku pracy w latach 2003 – 2004 wynika z dodania tych kategorii osób bezrobotnych w zestawieniach statystycznych od 01.01.2005r.

Bezrobotni według wykształcenia

WYSZCZEGÓLNIENIE: a – stan na koniec września b – % udział w ogólnej liczbie bezrobotnych		2003r.		2004r.		2005r.					
		ogółem	kobiety	ogółem	kobiety	ogółem	kobiety	długotrwale bezrobotni	do 25 roku życia	powyżej 50 roku życia	bez kwalifikacji zawodow.
ogółem	a	5259	2607	4554	2323	4315	2227	2813	1306	668	564
wyższe	a	232	162	224	139	249	163	125	58	13	×
	b	4,4	3,1	4,9	3,1	5,8	3,8	2,9	1,3	0,3	×
policealne i śr. zawodowe	a	1262	800	1110	723	1081	719	603	416	95	×
	b	24,0	15,2	24,4	15,9	25,0	16,7	14,0	9,6	2,2	×
LO	a	381	269	386	266	382	280	201	237	39	×
	b	7,2	5,1	8,5	5,8	8,9	6,5	4,7	5,5	0,9	×
zasadnicze zawodowe	a	2028	829	1608	696	1477	612	1020	408	174	×
	b	38,6	15,8	35,3	15,3	34,2	14,2	23,6	9,5	4,0	×
gimnazjalne i niższe	a	1356	547	1226	499	1126	453	864	187	347	564
	b	25,8	10,4	26,9	11,0	26,1	10,5	20,0	4,3	8,0	13,1

Bezrobotni według stażu pracy

WYSZCZEGÓLNIENIE: a – stan na koniec września b – % udział w ogólnej liczbie bezrobotnych		2003r.		2004r.		2005r.					
		ogółem	kobiety	ogółem	kobiety	ogółem	kobiety	długotrwale bezrobotni	do 25 roku życia	powyżej 50 roku życia	bez kwalifikacji zawodow.
ogółem	a	5259	2607	4554	2323	4315	2227	2813	1306	668	564
do 1 roku	a	670	379	592	329	565	311	415	183	56	96
	b	12,7	7,2	13,0	7,2	13,1	7,2	9,6	4,2	1,3	2,2
1 – 5 lat	a	1338	609	1114	570	1020	517	671	337	45	91
	b	25,4	11,6	24,5	12,5	23,6	12,0	15,6	7,8	1,0	2,1
5 – 10 lat	a	718	345	630	291	555	281	367	17	60	59
	b	13,7	6,6	1,8	6,4	12,9	6,5	8,5	0,4	1,4	1,4
10 – 20 lat	a	815	369	725	323	644	280	487	×	177	78
	b	15,5	7,0	15,9	7,1	14,9	6,5	11,3	×	4,1	1,8
20 – 30 lat	a	419	150	416	142	395	127	269	×	247	37
	b	8,0	2,9	9,1	3,1	9,2	2,9	6,2	×	5,7	0,9
30 i więcej	a	34	6	38	3	43	3	19	×	42	5
	b	0,6	0,1	0,8	0,1	1,0	0,1	0,4	×	1,0	0,1
bez stażu	a	1265	749	1039	665	1093	708	585	769	41	198
	b	24,1	14,2	22,8	14,6	25,3	16,4	1,6	17,8	1,0	4,6

Bezrobotni według czasu pozostawania bez pracy

WYSZCZEGÓLNIENIE: a – stan na koniec września b – % udział w ogólnej liczbie bezrobotnych		2003r.		2004r.		2005r.					
		ogółem	kobiety	ogółem	kobiety	ogółem	kobiety	długotrwale bezrobotni	do 25 roku życia	powyżej 50 roku życia	bez kwalifikacji zawodow.
ogółem	a	5259	2607	4554	2323	4315	2227	2813	1306	668	564
do 1 miesiąca	a	377	163	339	166	399	181	80	188	28	18
	b	7,2	3,1	7,4	3,6	9,3	4,2	1,9	4,4	0,6	0,4
1 – 3 miesięcy	a	562	257	505	286	565	275	153	246	53	23
	b	10,7	4,9	11,1	6,3	13,1	6,4	3,5	5,7	1,2	0,5
3 – 6 miesięcy	a	468	215	422	190	476	215	138	190	52	22
	b	8,9	4,1	9,3	4,2	11,0	5,0	3,2	4,4	1,2	0,5
6 – 12 miesięcy	a	888	358	650	275	719	350	291	226	110	73
	b	16,9	6,8	14,3	6,0	16,7	8,1	6,7	5,2	2,5	1,7
12 – 24 miesięcy	a	916	477	738	344	580	327	579	209	71	67
	b	17,4	9,1	16,2	7,6	13,4	7,6	13,4	4,8	1,6	1,6
pow. 24 miesięcy	a	2048	1137	1900	1062	1576	879	1572	247	354	361
	b	38,9	21,6	41,7	23,3	36,5	20,4	36,4	5,7	8,2	8,4

Bezrobotni według wieku

WYSZCZEGÓLNIENIE: a – stan na koniec września b – % udział w ogólnej liczbie bezrobotnych		2003r.		2004r.		2005r.			
		ogółem	kobiety	ogółem	kobiety	ogółem	kobiety	długotrwale bezrobotni	bez kwalifikacji zawodow.
ogółem	a	5259	2607	4554	2323	4315	2227	2813	564
18-24 lat	a	1923	996	1471	834	1349	788	664	108
	b	36,6	18,9	32,3	18,3	31,3	18,3	15,4	2,5
25-34 lat	a	1393	733	1259	691	1181	680	787	119
	b	26,5	13,9	27,6	15,2	27,4	15,8	18,2	2,8
35-44 lat	a	932	475	778	391	693	338	511	97
	b	17,7	9,0	17,1	8,6	16,0	7,8	11,8	2,2
45-54 lat	a	872	376	855	374	871	381	682	181
	b	16,6	7,1	18,8	8,2	20,2	8,8	15,8	4,2
55-59 lat	a	119	27	172	33	199	40	152	53
	b	2,3	0,5	3,8	0,7	4,6	0,9	3,5	1,2
60 i więcej	a	20	×	19	×	22	×	17	6
	b	0,4	×	0,4	×	0,5	×	0,4	0,1

Wydatki na realizację zadań PUP w Wieluniu w okresie styczeń - wrzesień w latach 2003 - 2005

WYDATKI	2003r.		2004r.		2005r.	
	kwota w tys. zł	struktura w %	kwota w tys. zł	struktura w %	kwota w tys. zł	struktura w %
Wydatki ogółem	9447,7	100,0	11171,7	100,0	5183,5	100,0
Zasiłki dla bezrobotnych	3172,8	33,6	2919,8	26,1	3011,2	58,1
Zasiłki przedemerytalne	2187,7	23,2	1746,8	15,6	×	×
Świadczenia przedemeryt.	2861,4	30,3	4847,9	43,4	×	×
Stypendia za okres nauki	×	×	×	×	16,5	0,3
Dodatki aktywizacyjne	×	×	×	×	2,6	0,1
Formy aktywne	700,7	7,4	1150,4	10,3	2048,7	39,5
- szkolenia	55,2	0,6	57,2	0,5	109,6	2,1
- prace interwencyjne	114,0	1,2	321,0	2,9	111,2	2,1
- roboty publiczne	206,4	2,2	333,2	3,0	939,1	18,1
- pożyczki/dotacje	54,5	0,6	0,0	0,0	74,5	1,4
- stypendia i składki na ubezpieczenie społeczne	11,4	0,1	2,3	0,0	417,7	8,1
- przygotowanie zawodowe młodocianych	397,2	4,2	371,2	3,3	363,7	7,0
- inne programy	259,2	2,7	436,7	3,9	32,9	0,6
Inne wydatki FP	127,9	1,4	135,6	1,2	104,5	2,0